

Verne- og formidlingsbygg for Holvikejekta

Prospekt 2020

Musea i Sogn og Fjordane

Nordfjord Folkemuseum





Publikum sitt første møte med Holvikejekta blir den imponerende stammen. Illustrasjon: Arkitekt Ola Sendstad



Holvikejekta i nauset på Øyrane. Foto: Espen Mills, Nordfjord folkemuseum

Innhold

Forord	4
Innleiing	6
Mål og rammer	12
Plassering	15
Utforming	18
Formidlingsstrategi	24
Organisasjon og drift	26
Kostnader og finansiering	28
Framdrift	29



Eit galleri i heile lengda av bygget gir fullt overblikk over jekta og dei andre utstilte nordfjordbåtane. Herfrå får du også utsyn over fjorden og Sandane sentrum. Illustrasjon: Arkitekt Ola Sendstad

Forord

Den 20 meter lange Holvikejekta, bygd på Sandane i 1881, er den største bevarte klinkbygde jekta i landet og er unik i verda. Holvikejekta er den siste av dei store opne fraktefartøya, jektene, som i over 400 år frakta fisk og ved til Bergen og urbane impulsar attende til norsk bygder. Frå middelalderen og fram til førre århundre fanst det hundrevis av slike frakteskip frå Finnmark i nord til Rogaland i sør. No står det ei igjen, på Sandane i Gloppen.

Med sin klinkbygde kropp står Holvikejekta i same båtbyggertradisjon som vikingskipa og dei store skutene frå middelalderen. Dette handverket er no på veg inn på UNESCO si liste for menneskehetens immateriell kulturarv. Medan andre jekter vart brende, senka eller ombygde med kravellkledning, motor og dekk, vart Holvikejekta teken vare på i opphoveleg stand av eit framsynt sogelag då ho vart sett på land i 1906. Slik vart ho det fyrste objektet i samlinga på Nordfjord Folkemuseum.

Ei tid var området rundt Holvikejekta aktuelt som tomt for museet, men tanken vart lagt bort på grunn av for liten plass. I staden vart det vedtatt å plassere Nordfjord Folkemuseum lenger inn på Sandane. Men Holvikejekta fekk vere der ho hadde lege i vinteropplag alle dei åra ho var i trafikk.

På 1960-talet blei det sett ned ei nemnd som fekk ansvar for å samle inn midlar og legge ein plan for vedlikehald av jekta. Eit viktig tiltak var bygging av nytt naust. Jekta vart også løfta noko opp, for å kome klar av sjøen når floa var stor, og støtta opp med stein og tre. I 1967 vart det laga ein tilstandsrapport som viste behovet for ein større reparasjon. Norsk Kulturråd løyvde kr 45 000.- til prosjektet, som vart gjennomført i 1970, m.a. med utskifting av bord og band som var rotne og nye støtter av jarn.

Kring år 2000 vart naustet kledd på to sider for å beskytte jekta mot skader forårsaka av nedbør. Naustet fekk nytt tak, støypt golv kom på plass, og det vart laga former til skroget med regulerbare stålørør som støtter. Jekta vart også ytterlegare løfta opp for å kome nærare si opphovelege form.

I 100 år har det vore arbeidd med å ta vare på Holvikejekta, med vøling og oppstøtting. Men tiltaka har ikkje løyst at både vind, ver og temperaturforskjellar tærer på ho, og at ho er utsett for rote- og insektangrep.

Dei siste åra har Musea i Sogn og Fjordane arbeidd aktivt med å kartlegge tilstanden og korleis vi kan bevare Holvikejekta for framtidige generasjonar. Eit bevarings- og formidlingsbygg vil auke kjelde- og kunnskapsverdien Holvikejekta representerer. Det vil dessutan auke attraksjonsverdien til jekta, skape fleire besøkande, og auke opplevelsesverdien til dei som kjem.

Sommaren 2019 reiste Jektefartmuseet seg i Bodø, kring nordlandsjekta Anna Karoline. Anna Karoline frakta fisk frå Nord-Norge til Bergen. Ho er ombygd og modernisert. Holvikejekta frakta ved frå fjordane på Vestlandet til Bergen, og er ikkje bygd om. Saman kan vi gje ei heilheitleg formidling av jektefarten i Noreg.

For Musea i Sogn og Fjordane er Holvikejekta eit av dei viktigaste satsingsområda i tida framover, og vi håpar at prospektet blir eit teneleg beslutningsgrunnlag for realisering av eit verne- og formidlingsbygg for Holvikejekta.

Kjartan Aa Berge, Adm. dir. Musea i Sogn og Fjordane
Anne Kristin Moe, Avd. dir. Nordfjord Folkemuseum



Ein blir fort liten når ein ser Holvikejekta på nært hald.
Foto: Gunnar Eldjarn



Frå mesaninen ser du rett på stammen og får best oppleving av den fulle lengda av jekta. Illustrasjon: Arkitekt Ola Sendstad

Innleiing

Jektefart

Sentralt for handelen langs heile kysten frå Vestlandet til Nord-Noreg var jektene som kunne frakte fleire tonn med varer. Ei jekt er ei brei, lita seglskute som har ei mast med råsegl og er utan fast dekk. Den har høg stamn og tverr akterende, ofte med eit rom med eit eller to vindauge. Storleiken på jektene har variert frå 12 til over 20 meter. I vårt område har båtane som var hakket mindre vorte kalla storebåt, bygdebåt eller tendring. Somme stader vert nemninga jakt brukt om dei større båtane, men då helst om båtar med dekk og bomsegl.

Truleg overtok jektene etter vikingtida sitt handels- og fraktefartøy, knarren. Ein av grunnane til at jektefarten oppstod, var at kongen forbaud hanseatane å segle nord for Bergen. Jektene blei brukte som fraktefartøy langs heile kysten, frå Rogaland i sør til Finnmark i nord. Bergen var målet for dei fleste frakteferdene. Langs kysten var det fisk som skulle seljast, i fjordane ved og landbruksprodukt. Saman med Salten / Lofoten og Trondheimsfjorden var Nordfjord/ Sogn kjerneområde for jektefart. I 1845 var det 75 jekter i Nordfjord. I 1875 var det framleis meir enn 30 vedajekter i drift i Indre Nordfjord, og eit stort tal fiskejekter i bygdene ute ved kysten. Mot slutten av 1800-talet fekk jektene konkurranse frå dampbåtane som Fylkesbaatane i Sogn og Fjordane sette inn i faste ruter til Bergen. Jektene klarte seg ei stund, for dei kunne ta mengdevarer som dampbåtane ikkje kunne frakte i same volum. Men det vart etter kvart færre og færre jekter i drift. Det vart ikkje bygt nye, og mange vart hogde opp. Nokre vart ombygde og fekk innsett motor.

Vestlandsk jektesystem

Ei jekt vart bygt og eigd av ein eller fleire bønder, eller andre med kapital. På Vestlandet var det frå 1700-talet vanleg at ei jekt

vart bygt, eigd og drifta av eit grannelag. Jektene fekk derfor også namn etter grenda, slik vi ser det i namn som Holvikejekta, Fitjekta, Sølvbergsjekta og Lotsjekta. Etter kvart endra namnskikken seg. Jektene blei oppkalla etter lokale personar.

Det spesielle med jektefarten var at eigarane skulle tene på handelen med varene som blei frakta – ikkje på det at dei frakta varer. Bøndene i Indre Nordfjord eigde både jekta og tømmeret som skulle seljast i Bergen. Det var slik tette band mellom gardsdrifta og jektebruket. Båten vart bygt med materiale frå eigen skog, med leigde båtbyggjarar, og inntekta skulle kome frå varene som blei frakta til byen. Styremannen var hyra, men eigarane av jekta og av lasta var gjerne med på turen som mannskap.

Om hausten gjekk mange fjordjekter til Trondheim, lasta med ull, trevarer, eple, slakt og fisk. Også Selbu, Levanger og Steinkjer kunne vere mål for turar nordover. Meir lokale marknadsplassar var Stryn, Lærdal, Førde og Osen i Dalsfjorden. Fiskarane ved kysten reiste også med fisk inn i fjordane og bytte til seg tømmer, ved og slakt. Inne i fjordane bygde dei båtar som vart selde til fiskarane ute ved kysten. Dette varebyttet mellom ytre og indre fjordstrøk er ei viktig side ved båt- og jektetraffikken i Nordfjord.

Det store omskiftet frå segl til motor i Sogn og Fjordane går føre seg i tiåret frå 1905 til 1915. Etter at jektene fekk motor, vart det fleire bytturar for året. Også handelsmåten endra seg. Dette var regulære frakteoppdrag, ikkje turar for eigarane og deira salsvarer.

Holvikejekta

Holvikejekta er ei av dei største opne jektene vi kjenner til, og den einaste bevarte. Ho er klinkbygt av furu, der banda er feste til båthuda med trenaglar. Jekta er 20 meter lang og 8,6 meter brei.

Masta var av adelfuru, og 27,5 meter høg. Lastekapasiteten er på 750 tønner. Råa var 14 meter lang, toppråa 8 meter. Seglet, som var sydd i Bergen, hadde til saman ei flatevidd på om lag 270 m².

Den høge stammen gav feste for lina frå seglet, bolina. Framme var eit lite ankerdekk, "plitten", der plittemannen stod. Han hadde ansvar for å halde utkikk, få ut ankeret og halde orden på dei ulike linene. I den tverre akterenden er namneplata til jekta. Her er to vindauge som går inn til "vengen", eit opphalds- og overnattingsrom for mannskapet på knapt 15 m². Vengdekket var styremannen sin plass.

Holvikejekta vart finansiert og bygd som ei sameige mellom fire gardsbruk i Gloppen: Abrahambruket i Holvika, Jens-Ola-bruket på Austrheim, Martinbruket på Andenes og Røssbruket på Eide. Dei fire bøndene leverte kvar sin fjerdepart av det tømmeret som skulle til for å bygge jekta. På same måten delte dei på utgiftene til arbeidsløn og andre kostnader.

Jekta vart bygd i Kråfjæra, på Sandane inst i Gløppefjorden, på garden Holvik, gnr./bnr. 74/36. Arbeidsstokken var til saman på ni mann: fire meistrar, fire handlangarar og ein smed. Bygginga vart leia av Jakob J. Apalset og brørne hans, Knut og Andreas, og det vert sagt at bygginga tok 10-11 veker.

Holvikejekta vart brukt til å frakte ved og trelast til Bergen. To-tre turar til Bergen i løpet av eit år var vanleg og mannskapet bestod av fem-seks mann. Jekta kunne ta vel 120 famner ved – ved eit høve tok ho 150 famner. For å få plass til store lass, vart det sett stakar ned i hol i vaterbordet, og sett bord på kant på innsida av desse. På toppen av stakane, som kunne nå eit par meter over vaterbordet, gjekk det tau tvers over jekta til staken på den andre sida.

I tillegg til famneved, var det vanleg å ha med material, tynneband, bastetau, never, tønner og skrin, tøy og andre heimelaga produkt til å selje i byen. Av større ting var båtar og mastestolpar. Det hende og at levande dyr vart tekne med til Bergen. Då laga dei eit rom til desse i vedlasset. Slik last var alltid bestilt før levering, medan veden som var med, skulle seljast i byen i større eller mindre parti.

I Bergen skulle lasta seljast og leverast, og ting dei trong heime vart handla inn. Ein kunne gjere ærend hos øvrigheit eller fagmiljø, treffe slekt og vener. Det var skipparen si oppgåve å halde greie på oppgjeret både med kjøparar og leverandørar til kvar tur.

Når jekta kom heim var det festdag, lokalt omtala som «den fjerde høgtid». Ho vart ankra opp på fjorden og dei næraste i familiane vart bedne om bord på bygodt. Nokre dagar seinare, når alt som var innkjøpt var levert til dei som skulle ha varer, vart det halde «bygjestebod». Her vart det servert god mat og godt drikke – og høve til dans for ungdomane.

Om vinteren stod Holvikejekta i naust på Øyrane. Tomta var eigd av ein av eigarene til jekta, Jens-Ola-bruket på Austrheim.¹ Her hadde dei greve ein vaul opp i naustet, slik at dei kunne skuve jekta inn når det var høg flo. Så blei ho skora opp til sjøen fall, og deretter løfta opp ved hjelp av to doble jekteskruar. Då stod ho trygt gjennom vinteren.

Våren 1907 vart ho ikkje sett til sjøs igjen. Eigarane ønskte no å selje jekta, etter tradisjonen ikkje fordi ho ikkje var brukbar, men fordi det var vanskelig å få dyktige folk. Nordfjord Sogelag kjøpte Holvikejekta i 1909, og gav ho vidare til museet då det vart opna i 1920. I dag står Holvikejekta framleis på Øyrane ved Sandane, ved den opphavelige jektevaulen sin.



Fasaden skrånar og leier besøkande mot inngangen heilt nede ved fjorden. Illustrasjon: Arkitekt Ola Sendstad



Sandane tidleg på 1900-talet, med Holvikejekta på fjorden. Til høgre for jekta, der vegen svingar, ser vi hammaren med dei to furene som vart brukte når masta skulle reisast. Foto: Lyslo Foto

100 år på land

Holvikejekta er eigd av Stiftinga Musea i Sogn og Fjordane. Den har sidan 1920 vore forvalta av Nordfjord Folkemuseum som sidan då jobba for å bevare Holvikejekta og historikken kring jektefarten i regionen. Følgjande arbeid er gjort på og kring Holvikejekta desse åra:

- 1950-talet: Bjelke under plitten; Nye bord på plitten; Bolt festa rundt bjelken akter, fram og ned gjennom stammen for å hindre utsig. Reparasjon etter mindre branntilløp.
- 1961: Sikringsplan
- 1963: Nytt naust
- 1964: Jekta løfta 75 cm opp, for å kome klar av sjøen ved flo. Støtta med steinlad og trekubbar.
- 1967: Tilstandsrapport
- 1970: Reparasjon: utskifting av rotne bord og band (stønad frå Norsk Kulturråd).
- 1972: Jarnstøtter erstatta gamle oppstøttingane av stein og treplankar.
- 1998: Naustet kledd på to sider for å beskytte jekta mot skader forårsaka av nedbør.
- 2003: Nytt tak på naustet.
- 2004: Støypt golv og nye regulerbare støtter for å rette opp skroget.
- 2015: Tilstandsrapport frå Hardanger Fartøyvernssenter.
- 2019: Registrering av enskildkomponentar og plan for oppstøtting frå Hardanger fartøyvernssenter

Nasjonalt kulturminne

Holvikejekta er den einaste bevarte av dei store jektene som framleis har si opphavelig form – klinkebygd og utan dekk eller motor.

Arne Emil Christensen, professor emeritus i nordisk arkeologi, og tidegare fagansvarleg for Vikingskipshuset, slår fast at Holvikejekta er "den eneste store opne jekta som er bevart, av de mange hundre som trafikkerte Norskekysten [...] **Vi har 3 vikingskip bevart, bare en stor vestlandsjekt.**"²

Norsk Forening for Fartøyvern omtalar Holvikejekta som eitt av **Norges viktigaste maritime kulturminne, på lik linje med vikingskipa.**³

Gunnar Eldjarn, forfattar og båtbygger tilknytt Tromsø Museum, Universitetsmuseet, peikar på at Holvikejekta må sjåast i samanheng med storskipsbygginga i Noreg i vikingtida og i Europa i middelalderen. "[Holvikejekta er] Det eneste gjenværende fartøyet overhodet som i kraft av sin størrelse og konstruksjon kan knytte oss til de store knarrene fra vikingtid og middelalder".⁴

I tidsskriftet Ottar skriv han at "[Holvikejekta er] **Utan tvil det mest bevaringsverdige fartøyet her til lands.** Et fartøy som gjør at vi kan forstå litt av det Knut Hamsun skrev når vi ser den"⁵

Eldjarn peikar også på at Holvikjekta er den einaste bevarte store klinkbygde jekta som finst, og det største klinkbygde fartøyet i Nord Europa. "I tillegg er den uforandret fra den ble bygget i 1881. Noe som i seg selv er sensasjonelt" [...] Holvikjekta er egentlig en sensasjon av et fartøy der hun står. Det er uforståelig at den har fått stå så ubeskyttet og ubeskattet i så mange år. La oss håpe at vi kan

bidra til å endre dette fartøyets posisjon i historiefortellinga vår.”⁶

Nordlandsmuseet, som har nordafjellsjekta Anna Karoline, omtaler Holvikejekta som “et kulturminne av internasjonal interesse. [...] Av jektene som er bevart er flere kraftig ombygd. Lite materiale er igjen. Holvikjekta er derimot nær komplett og helt autentisk, og med sine 750 tønners lastekapasitet den største bevarte jekta. **Holvikjekta er uten tvil den flotteste jekta som er bevart i landet.**”⁷

Holvikejekta som kjelde

Kunnskapsinnhenting om jektefart på Vestlandet har pågått sidan starten av 1900-talet. Arkivmateriale er samla ved museet og fyrstehandsforteljingar har blitt nedskrivne. I 1953 gav museet ut publikasjonen *Jekter og jektebruk i Nordfjord* av Ola Sande. I 1971 kom *Holvikjagten 1881 – 1906* av Einar Henden. På 1990-talet vart fleire artiklar om jektefarten i Nordfjord trykt i *Årbok frå Nordfjord*.⁸ Nyare innsamling og oversyn vart i stor grad gjort i samband med publikasjonen museet gav ut i 2017, *Holvikejekta, sjøens stavkyrkje* av Ove Eide. I samarbeid med Norsk Jektefartmuseum har vi teke initiativ til å fremje ny forskning på jektene i eit breiare perspektiv.

Som den einaste originale store jekta som er att, må bevaring av Holvikejekta vege tungt. På denne måten utfyller vi også Jektefartmuseumet, som måtte gjere omfattande inngrep for å bevare og tilbakeføre si jekt. Hå oss vert jekta ei kjelde til ein 2000-årig klinkbyggingstradisjon, ein 500 år gammal båttype og ein 100 år gammal ambisjon om å bygge eit farty som kunne ta mest mogeleg last. Holvikejekta vil slik vere eit forskingsobjekt som vil vere interessant langt utanfor Noregs grenser.

Bevaringsaspektet vil ha konsekvensar for temperatur, oppstøtting

og kor publikum kan gå i bygget. Det vil likevel leggest til rette for ei best mulig publikumsoppleving. Publikum skal kome nær jekta og dei skal få sjå ho frå ulike perspektiv, og dei skal få kjenne den spesielle opplevinga av å kome nær eit slikt autentisk farty. Materiell autentisitet blir viktigare enn den visuelle, og vi vil ikkje skifte ut meir materiale enn høgst nødvendig. Reparasjonar skal i liten grad reverserat med mindre det er naudsynt ut i frå eit bevaringsperspektiv. Holvikejekta har levd sitt liv til vanns og til lands og det syner på ho.

Nordlandsmuseet opna i 2019 eit nytt museum, Jektefartsmuset, i Bodø. Lik Musea i Sogn og Fjordane har Nordlandsmuseet ei av svært få bevarte jekter, nordafjellsjekta Anna Karoline. Etter 25 år utsett for vêr og vind, og 40 år i eit provisorisk overbygg, har Anna Karoline nyleg fått eit klimariktig og brannsikkert bygg. Dette er avgjerande for jekta si framtid og vil hindre ytterligere forfall og reparasjoner som vil forringe den kulturhistoriske verdien.

Anna Karoline frakta fisk frå Nord-Norge til Bergen. Ho er ombygd og modernisert. Holvikejekta frakta ved frå fjordane på Vestlandet til Bergen, og er ikkje bygd om. Saman kan vi gje ei heilheitleg formidling av jektefarten i Noreg.

1 I 1915 vart “Naustvollen” skild ut som br.nr. 70, og kjøpt av Gloppen kommune.

2 Nordfjord Folkemuseum journ.nr. 2010/54 Arkiv 621

3 Firda Tidend 19.10.2009

4 Nordfjord Folkemuseum journ.nr. 2017/1.1 Arkiv 621

5 Gunnar Eldjarn “Jekta” I Ottar nr.4 2018 Tromsø Museum – Universitetsmuseet.

6 Nordfjord Folkemuseum journ.nr. 2017/1.1 Arkiv 621

7 Nordfjord Folkemuseum journ.nr. 2017/11 Arkiv 621

8 Sjå fullstendig litteraturliste i Holvikejekta - Sjøens stavkyrkje s.44-45 (2017)



Holvikejekta i nauset på Øyrane. Foto: Espen Mills, Nordfjord folkemuseum



Holvikejekta vart i 2016 dokumentert av Gunnar Eldjarn ved Norges arktiske universitetsmuseum. Til venstre avdelingsdirektør ved Nordfjord Folkemuseum, Anne Kristin Moe. Foto: Nordfjord folkemuseum

Mål og rammer

Noverande tilstand

Holvikejekta har stått over 100 år på land, og på grunn av stor risiko for deformering er jekta i dag støtta opp med eit stort tal støtter. I 2016 utarbeidde Hardanger Fartøyvernssenter ein tilstandsrapport for Holvikejekta.⁹ Her tilrådde dei vidare undersøking og ei meir detaljert registrering av komponentane som grunnlag for å vurdere kva løysingar som best ville bidra til bevaring av jekta.

I 2019 vart Hardanger fartøyvernssenter hyra inn igjen for å registrere einskildkomponentane og å systematisk gå gjennom konstruksjonen for å få eit bilete av den strukturelle styrken. Arbeidet munna ut i rapporten «Holvikejekta Tilstandsrapport 2019»¹⁰, som inneheld både tiltaksplan og forslag til oppstøtting.

Det går fram av rapporten at treborande insekt er ein stor trussel. For å hindre ytterlegare roteskadar bør jekta kome inn i eit hus der fuksvingingane er minimale i løpet av eit år. Rapporten konkludera dessutan med at den største utfordringa er hudplankane som er i dårlig stand og at festemidla ikkje lengre fullgodt gjer den nytta dei er tiltenkt. Ein klinkbygd båt er ein sterk og god konstruksjon, men når festemidla forsvinn eller bordgangane sprekk opp rundt festemidla, slik som på Holvikejekta, er det ikkje lengre tilfellet.

Bevare og vise fram

Med eit nytt verne- og formidlingsbygg er vårt hovudmål å vise Holvikejekta i mest mulig opphoveleg stand, for notida og for framtidige generasjonar. Vi vil legge størst vekt på Holvikejekta som skipshistorisk primærkjelde og sette mest mogeleg inn på å bevare materialeautentisiteten. Vi vil difor heller ikkje sette opp deler (t.d. mast og segl) som ikkje lenger finst. Det vil bli lagt vekt på å stabilisere og kontrollere.

Jf. nyare forskning¹¹ og dei grensene ein har sett opp for akseptable variasjonar for eit utstillingsklima er på årleg mellom 35-65 RF og temperatur på 16-25 C. Ein har utvida spennet i akseptable svingningar i relativ luftfuktigheit (RF) dei seinare åra, men det må presiserast at det er seine svingningar over tid som kan akseptierast. Dette vil m.a. ha konsekvensar for materialval i bygget.

I sjølve jektehallen er det lagt opp til ein visningshall for Holvikejekta, der materialar og utforming vil framheve båten.

Det er lagt opp til ei utstilling om tradisjonsbåtbygging i eit eige utstillingsrom. Her vil vi vise tre nordfjordbåtar av ulik storleik og gjennom tekst og bilde formidle den alderdomlege klinkbyggingstradisjonen som framleis er levande, og som ein kan sjå igjen i jekta.

Formidling av norsk jektefart

Holvikejekta er ein del av avdelinga Nordfjord folkemuseum ved Musea i Sogn og Fjordane. Til tross for at jekta krever ein stor bygning, er det eit enkelt anlegg, utforma for å vere ein person på jobb, og at publikum skal gå på eiga hand. Etter avtale vil det organiserast omvisingar, der ein henter inn omvisarar/fagpersonar frå Nordfjord Folkemuseum. I 2019 opnar Jektefartsmuseet i Bodø. Her vil nordlandsjekta Anna Karoline stå i sentrum for formidling av jektefarten. Vi ser dette som ei ypperlig anledning til å løfte fram Holvikejekta, som i form av sin byggeteknikk, historie og geografiske plassering vil komplettere formidlinga av norsk jektefart. Vi vil ikkje bygge eit eige museum, men ein stad der Holvikejekta blir presentert på ein god måte og sett inn i ein større samanheng, og samstundes blir bevart for framtidige generasjonar.

Målgrupper

- **Besøkande som reiser til vår del av landet for å oppleve fjord-Noreg.** Fjord-Noreg er både natur og kultur, og båtane representerer kombinasjonen. Med eit nybygd vikingskip på Eid, elektrisk ferje over fjorden og Holvikejekta på Sandane, vil turistar oppleve 1000 år med fjordhistorie innan ein radius på 25 km.
- **Lokalbefolkninga som har jektefarten som ein del av sin identitet.** Holvikejekta står igjen som einaste representant for ei attåttnæring som involverte store deler av befolkninga på Vestlandet. Som jekteeigarar, handverkarar, dugnadsfolk, mannskap, seljarar, produsentar eller mottakar av varer.
- **Båt- og fartyinteresserte.** Som det største klinkbygde fartyet i Nord-Europa, og med ein høg grad av originalt materiale vil Holvikejekta vere ein attraksjon i seg sjølv, og eit viktig kjeldemateriale for forskning og tradisjonsbåtbygging.

Besøktal

Nordfjord Folkemuseum har besøktal på ca 10 000 personar i året, og det er anslått at ca. 7000 personar besøker Holvikejekta i løpet av eitt år. Pr. i dag er det hovudsakleg lokalbefolkning og turistar som ferierar på Sandane som besøker jekta. Både hotell og destinasjonsselskap har slått fast at eit nytt bygg vil auke attraksjonsverdien til Holvikejekta betrakteleg, spesielt opp mot bedriftsmarknaden.

I tillegg vil det gå føre seg nokre konkrete endringar på turistmarknaden i området i åra som kjem:

I 2019 opna Sagastad i nabokommunen Eid, eit kombinert viten-

og opplevingsssenter om vikingtid. Ein sentral del av utstillinga er Myklebustskipet, ein rekonstruksjon av det største vikingskipet ein har funne restane av i Norge. Sagastad har estimert besøkstal på 89 000.¹²

Cruiseturistar er eit marknadssegment som er spådd sterk vekst i Nordfjord. Transportøkonomisk institutt sin prognoserapport om cruiseturistar frå 2018 presenterer eit scenario med 2,5 prosent årleg vekst 2018-2028 og 1,5 prosent årlig vekst 2028-2060, på landsbasis.¹³ Samstundes som det er få attraksjonar for overlandturar i regionen. Turoperatørar og agentar for cruiserederi er difor på jakt etter nye gode landprodukt. Her vil Holvikejekta med eit nytt bygg vere ein "ny" attraksjon.

- I 2019 starta den nyetablerte cruisedestinasjonen Nordfjordeid. Port of Nordfjordeid (Eid) har avtale med 22 cruiseskip i 2019 og eit skip i veka frå mai til september i 2020. Besøk til Holvikejekta inngår som ein del av tilbodet allereie frå 2019.
- Gloppen kommune samarbeider med Nordfjord hamn (Olden) om å tilby cruiseturistar utflukter og turistattraksjonar i Gloppen frå 2020. Nordfjord hamn ser Nordfjord Folkemuseum og Holvikejekta som to svært viktige nære turistattraksjonar som vil vere enkle å nå for alle på båtane.

Bygget er dimensjonert for å ta i mot 100 personer samtidig.

Nordfjord Folkemuseum tilbyr pr. i dag pedagogiske opplegg knytt til Holvikejekta og jektefarten, men dagens bygg begrensar dette til små grupper i finevårsperiodar. Det nye bygget vil gjere formidling til skuleklassar til eit heilårstilbod.

- 9 Hardanger fartøyvernssenter: «Holvikejekta. Tilstand og konservering». HFS rapport nr. 2-2016.
- 10 Hardanger fartøyvernssenter: «Holvikejekta Tilstandsrapport 2019» HFS rapport nr. 2-2019.
- 11 Statsbygg: Vikingskiphuset. Sikringsprosjektet. 2017.
- 12 Prospekt Stiftinga Sagastad 2014, s.19.
- 13 Petter Dybedal: Cruisetraffikk til norske havner - oversikt, utvikling og prognoser 2018-2060 TØI rapport 1651/2018



Jektenaustet på Øyrane i 1946. Holvikejekta har stått på Naustevollen på Øyrane sidan ho var i drift på slutten av 1800-talet.
Foto: Mittet/ Nordfjord Folkemuseum

På Vestlandet var ei jekt gjerne eigd av fleire gardar eller bruk. Kartet viser plasseringa av gardsbruka som eigde Holvikejekta.

Plassering

På historisk grunn

Holvikejekta er frå Sandane i Gloppen kommune i Sogn og Fjordane, og ligg på Øyrane, ca. 1 km frå dagens Sandane sentrum. Eigiarane kom frå fire gardar: Holvik, Eide, Austrheim og Andenes. Desse er alle gamle storgardar i Gloppen. Andenes er mellom dei eldste gardane, og har gravrøys frå bronsealderen. Både Holvik, Eide og Austrheim var busett i eldre jarnalder.

Kjeldene knytt til båt og farty i dette området, er mange. På Austrheim er det ein bautastein med skipsfigur på, datert til år 400 e.Kr. Like ved, på garden Hauge, vart det i 1890 grave ut ei båtgrav frå vikingtida. Frå middelalderen fortel skriftlege kjelder om langskip som vart reparerte i Gloppen og at det vart bygd kanonbåtar til Marinehamna i København her. I 1615 måtte futen i Nordfjord, som budde på Ebebø, mellom anna betale ei jekt som bot for eit brotsverk. Frå 1700-talet vart området inst i fjorden omtala som eit kjerneområde for båtbygging. Båtbyggjarane var gardbrukarar som bygde både båtar, jekter og skuter som attåtnæring. I 1845 var det til saman 75 jekter i Nordfjord, 39 av dei var bygde i Gloppen. I åra 1851-1855 vart bygt det 600 båtar og 23 såkalla «skuter», som var flatbotna, djupe og breie båtar, med ei lasteevne på 8-10 framnar ved.¹⁴

Heilt frå tidleg på 1700-talet hadde det vore både gjestgjevarstader og skysstasjon på Sandane. Men det var fyrst mot slutten av 1800-tallet tettstaden Sandane vaks fram. Frå 1875 til 1900 vart folketalet tredobla frå 85 til 255. Hovudårsaka var endra kommunikasjonsmønster både på sjø og land. Laberget¹⁵ i Ødvenfjæra hadde i lang tid vore landingsstad for jektene. Etter kvart som dampbåtane til Fylkesbaatane tok over sjøtransporten, vart kaianlegget flytt over til nordsida i 1881. Etter kvart flytte handelsverksemdene etter. I 1886 vart vegen til Breim farande,

og i 1889 vart vegen gjennom Våtedalen ferdig. Dermed hadde Sandane vegsamband til Sunnfjord og Sogn med vidare samband både til Bergen og Austlandet. I år 1900 var berre kring 20% av befolkninga på Sandane jordbrukarar, medan kring 80 % hadde andre yrke. Her var fem embetsmenn, 29 handverkarar, 10 som var sysselsette i handel, og 17 registrerte med andre yrke som skipper, hotelleigar, skysskar, lærar, bygningsmann, bankkasserar, og dampskipsekspeditor og postopnar.

Det er i dette samfunnet Holvikejekta virka. Med namnet sitt er ho knytt til eit lokalsamfunn. Heilt konkret til garden Holvik inst i Gloppefjorden, men også til bygda rundt fjorden. Sidan eigiarane kom frå fire gardar høyrde jekta til i eit nokså stort område. Holvikejekta var samlingspunkt i mange samanhengar. Både ved sjøsetjing om våren og landsetjing om hausten var det felles arbeidsinnsats som involverte 50 mann. Og det var fest når ho kom heim frå bytur.

Jektenaustet stod på teigen til ein av eigiarane, Jens-Ola-bruket på Austrheim. Her er jektevaulen, der sjøen renn inn når det flør, og ut att på fjære. Her skuva dei jekta inn når det var høg flo. Så blei ho støtt opp til sjøen fall, og deretter løfta opp ved hjelp av jekteskruar. Då stod ho trygt gjennom vinteren.

I 1907 ville eigiarane selje jekta. Vi kan merke oss følgjande: «Naar man vilde sælge, var ikkje aarsagen den, at jegten ikkje længer var brukbar, men den, at eierne selv ikke har anledning til at være med, og det viste sig stedse vanskeligere at faa dygtige folk»¹⁶ Etter oppmoding frå fleire hald utsette eigiarane salet og sende ein forespurnad til det nystifta Nordfjord sogelag, om dei ville kjøpe den.

Kjøp av jekta var oppe som sak allereie på det fyrste møtet i

sogelaget, i 1908. Her vart det konkludert med at laget ikkje kunne kjøpe jekta, på grunn av manglande økonomiske midlar. Likevel: "Formanden blev anmodet om at underhandle med eierne, om at holde jægten til haande en tid fremover".¹⁷ I 1909 byrjar eigarane å verte utålmodige. Formannen i sogelaget la fram i eit møte «at eierne av Holvikjegten for ca 3 uker siden havde meddelt, at man nu maatte ha bestemt besked om sogelaget vilde overta jægten eller ikke - Prisen var kr.200.00 – utan taugverk, utan seil og mast, som var bortsolgt. For jægtenaustet forlangte man kr.400.00 – altså for det hele 600.00 kr.»¹⁸

Det vart vedteke å overta jekta for denne prisen, og at formannen skulle bringe kjøpekontrakt i orden. Jektenaustet vart ikkje kjøpt, men ein ville forhandle med eigarane om å la det bli ståande inntil vidare. I 1911 fekk formannen mynde til å kjøpe jekteskruane og jekteskruane,¹⁹ og året etter var også naustet i sogelaget sitt eige.

Hovudformålet til sogelaget var å skipe eit folkemuseum for Nordfjord. I 1912 bestemt styret seg for at museet skulle ligge ved Holvikejekta. Dette vart likevel ikkje noko av, fordi kommunestyret ikkje kunne avstå stort nok område. Men dei ville kjøpe "tufti som Holvikejektnaustet staar paa med eit stykke mark ikring" og overlate til museet.²⁰ I 1915 vart tomte skild ut frå gnr./bnr. 69/15 og kjøpt av kommunen.

Tomt for nybygg

Musea i Sogn og Fjordane ønskjer å realisere verne- og formidlingsbygget for Holvikejekta der jekta opphaveleg stod og i dag er plassert. Tomtene rundt er eigd av Musea i Sogn og Fjordane (gnr./bnr. 69 / 125 og 170) og Gloppen kommune (gnr./bnr. 69 / 49, 70, 100 og 239). Gloppen kommune har sikra arealet rundt jekta med tanke på å bruke området til verne- og

formidlingsbygg. Gloppen kommune har også vedteke ein reguleringsplan som gjev rom for gjennomføring av prosjektet. Området ligg vakker til, med utsikt mot fjord, fjell og Sandane sentrum. Her er fleire SEFRAK-registrerte naust, som skaper eit spanande naustmiljø i området. Med eit aktivt nordfjordbåtlag ligg det også til rette for bruk av tradisjonssåtar i fjorden like ved bygget. Jekta er godt skilta både frå E39 og frå Sandane sentrum. Nordfjord Folkemuseum ligg ein 20 minutters spasertur frå jekta.

Det er laga reguleringsplan med fortau frå Holvikejekta og inn til sentrum. Dette prosjektet står høgt på kommunen si prioriteringsliste. Frå sentrum til museet går ein fin veg via Firda vidaregåande skule og kulturhuset Trivselshagen.

- 14 Georg Arnestad: Økonomisk utvikling i Gloppen 1860-1920. Hovudoppgåve i økonomisk historie NHH. Bergen, 1977
- 15 Namnet tyder «lastestad for skip».
- 16 Nordfjord Sogelag, Møtereferat 11.06.1910. Arkiv NFM.
- 17 Nordfjord Sogelag, Møtereferat 12.04.1908. Arkiv NFM.
- 18 Nordfjord Sogelag, Møtereferat 30.08.1909. Arkiv NFM.
- 19 Nordfjord Sogelag, Møtereferat 13.03.1911. Arkiv NFM.
- 20 Nordfjord Sogelag, Møtereferat 28.09.2014. Arkiv NFM.



Hovedveg til sentrum

Inngang

Park

Parkering

Ekstra parkering
Utstillingsplass
Sirkustomt

Til flyplass

Situasjonsplan 1:1000
Arkitekt Ola Sendstad

Utforming

Det nye verne- og formidlingsbygget til Holvikejekta vil ligge der jekta siste gong vart trekt i land, på Øyrane, like vest for Sandane sentrum. Det er ei vakker tomt som opnar seg mot Gloppefjorden i sør og er avgrensa av Øyraelva og eit langt lågt stallbygg i bakkant.

Nybygget utnyttar kvalitetane i nærleik til fjorden, utsikt og sørhalling. Samstundes er bygget sin hovudfunksjon å verne jekta mot nettopp sollys, vêr og springflo. Dette har bidrege til organiseringa av bygget, med ein stor jektehull mot nord og service- og utstillingsareal mot fjorden i sør. Utvendig er bygget eitt langt bygg vinkelrett på fjordkanten. Langsidene er i stor grad tette, medan det er store flater med vindauge i begge gavlane, mot tilkomstretninga og mot fjorden. Besøkande kan sjå jekta gjennom vindauga når dei kjem. Akterenden på jekta vil vere opplyst utanom opningstid. Denne fasaden skrånar og leier besøkande til inngangen heilt nede ved vatnet og ein ny oppstøpyt fjordkant.

Frå inngangen går ein rett på resepsjonen gjennom eit inntrekk vindfang. Bygget er utforma for å kunne ha ein tilsett på jobb. På den eine sida av resepsjonen er det garderobe og skjerma sitteplassar langs den sørvende flata med vindauge. På den andre sida opnar rommet seg direkte mot den imponerande stamnen til Holvikejekta. I tillegg til himmellyset frå nord får det høge pulttaket slepelys frå eit langsgåande vindaugsband. Jekta står fritt i hallen på same golvflate som dei besøkande. Du blir med ein gong trekt mot det store skroget. Jekta skal ikkje opplevast som innpakka. Bygningsforma er stram, men den organiske forma på skroget i seg sjølv skapar rom under seg, der besøkande kan gå heilt inntil, langs og rundt. Taktil nærleik til treverket, tjæra, naglane og handverksutføringa er viktig for opplevinga av denne båten. Planløysinga leier besøkande først inntil og rundt jekta. Deretter fortset runda oppover ei rampe langs ytterveggen. Jekta

er sidestilt i hallen slik at ein frå den eine langsida har nok plass til å sjå heile forma, før rampa på den andre langsida tek deg heilt inntil i høgde med ripa. Her har du første sjanse til å sjå ned i jekta og her opplever ein best den karakteristiske breidda til jekta. For besøkande med spesialløyve vil det her vere mogleg å gå om bord. Rampa langs den skrå fasaden gir variasjon i den visuelle opplevinga av jekta, samstundes som den på ein effektiv måte gir nok lengde til å oppnå ønska høgde.

Rampa endar i ein mesaninetasje i den sørlege delen av bygget. Frå mesaninen ser du rett på stamnen og får best oppleving av den fulle lengda av jekta. Bakover på mesaninen er det eit utstillingsareal tiltenkt tre tradisjonsbåtar i ulike storleikar. Det er også ein kjerne med trapp og heis, som kan ta deg ned på grunnplan eller opp til eit tredje nivå. Det tredje nivået er eit smalt galleri som går i heile lengda av bygget. Galleriet gir fullt overblikk over jekta og dei andre utstilte båtane. Herfrå får du også utsyn over fjorden og Sandane sentrum.

Bygget blir konstruert av limtrerammer. På yttersida er både veggen og pulttaket kledd i tjærebreidd spon. På avstand understrekar den mørke spona den stramme forma, medan den nært inntil gir stor variasjon og uttrykkjer trekvaliteten. På innsida står materialane i ei større kontrast til jekta. Her er limtrerammane synlege, med ei lys treplatekledning mellom seg. Golvet i hovudetasjen er stålglatte betong, mesaninetasjen har heiltregolv, medan rampe og galleri er i stål. Servicekjernen med tekniske rom, trapp og heis er i betong.

Vernebygget skal vere enkelt i uttrykket – der Holvikejekta alltid er i sentrum – men også ha arkitektoniske kvalitetar, som er jekta og opplevinga av den verdig.

Bygget blir utforma i samsvar med TEK 17, §12.1 om universell utforming. Det vil leggjast opp til tilkomst og parkering rett ved hovudinngangen, og publikumsinngangen er på bakkeplan. Bygget har doble dører med automatisk opnar. Det er toalett for tilsette og publikum, inklusive HC-toalett på grunnplan. Det er heis i bygget til alle nivå og rampene har breidde og stigning tilpassa rullestol. Rampene er vidare utforma med rekkverk som gir sikt til jekta uavhengig av høgde.

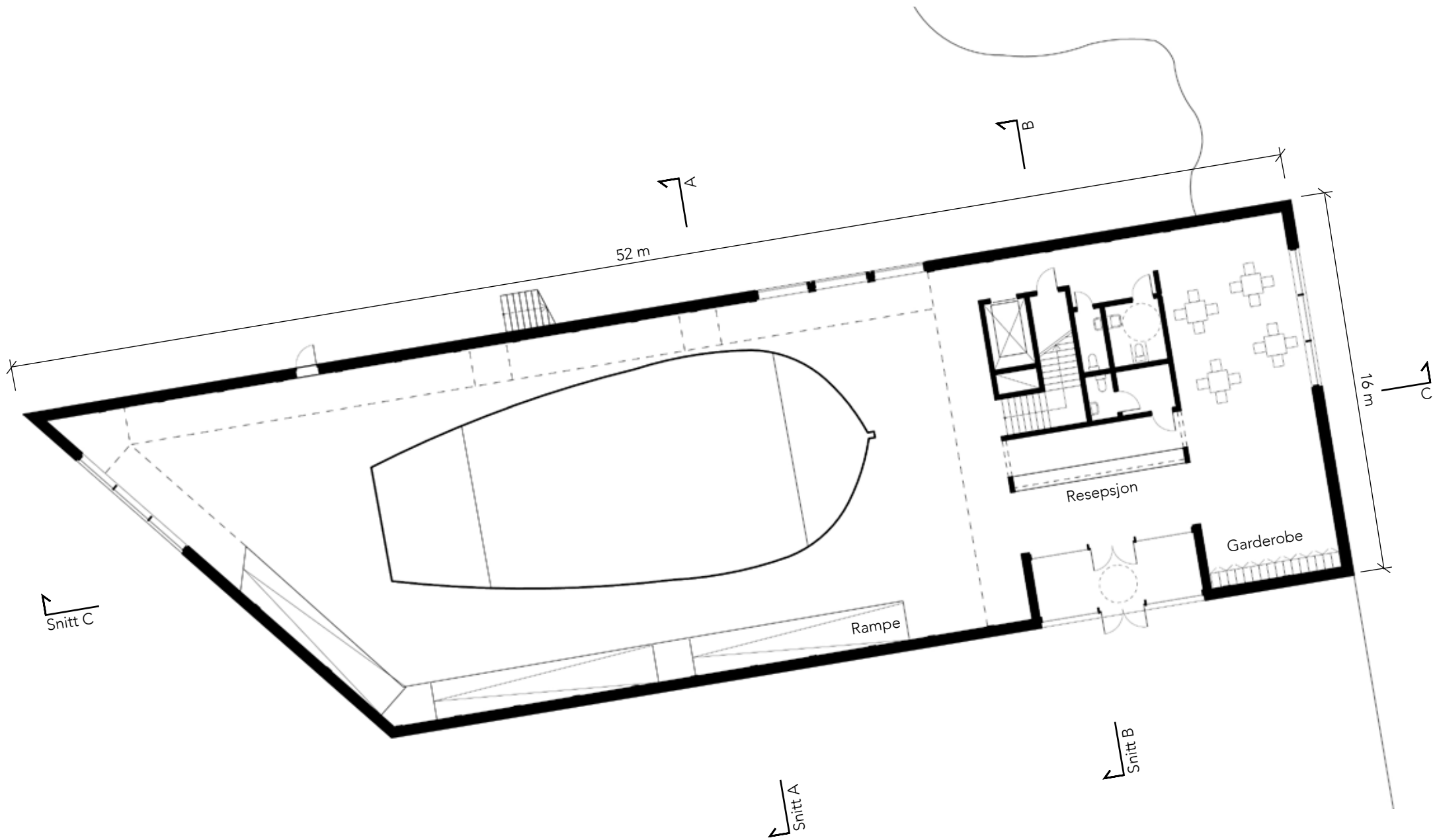
Elektro, VVS og omsyn til brannfare vil løysast i samsvar med skisseprosjekt utarbeidd av Norconsult i 2020.²¹

Arkitekt Ola Sendstad



Jekta står fritt i hallen på same golvflate som dei besøkande.
Illustrasjon: Arkitekt Ola Sendstad

21 Norconsult: Stiftinga Musea i Sogn og Fjordane. Verne- og formidlingsbygg for Holvikejekta. Skisseprosjekt. Oppdragsnr.: 5197990 Dokumentnr.: Skisse-01 Versjon: F01 Dato: 2020-02-27



52 m

16 m

Resepsjon

Garderobe

Rampe

A

B

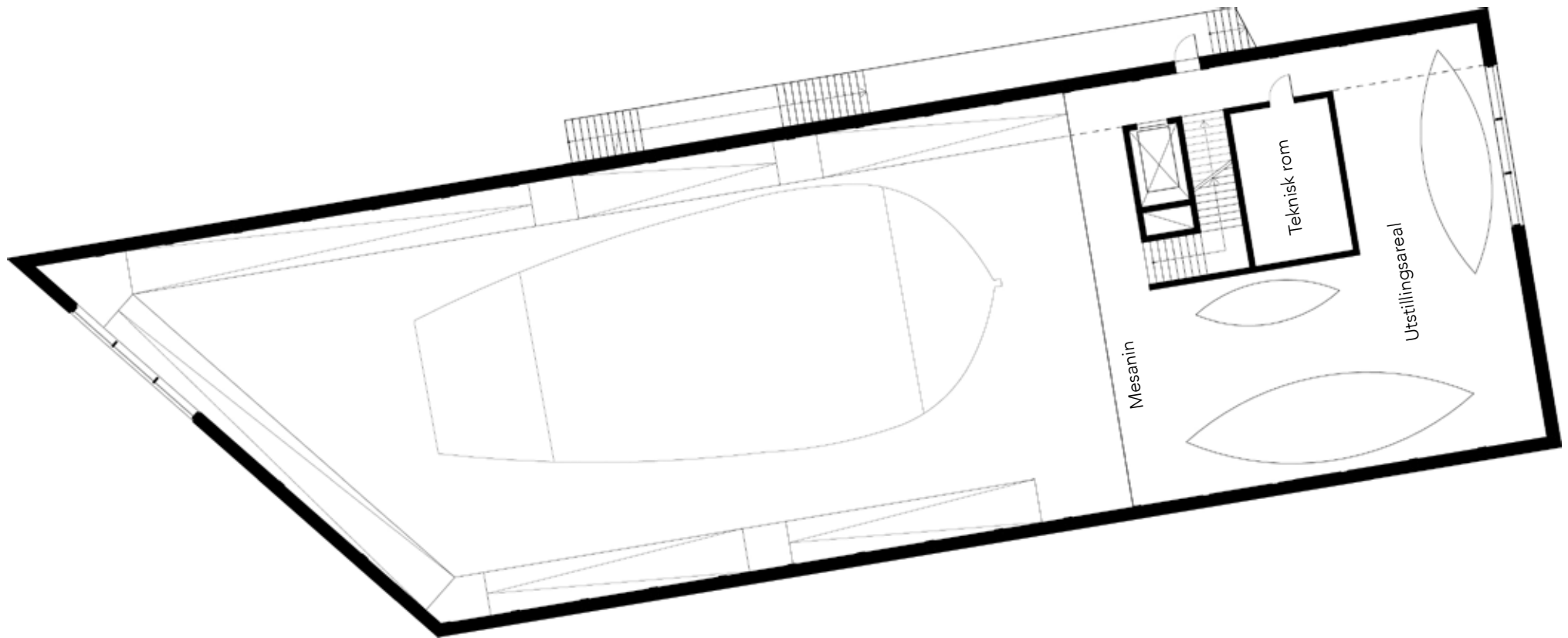
C

Snitt A

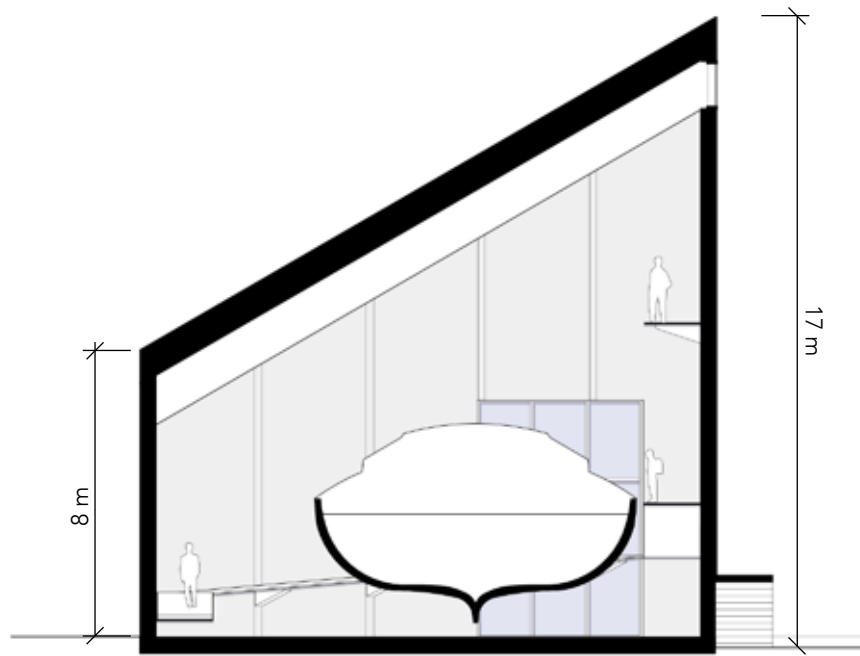
Snitt B

Snitt C

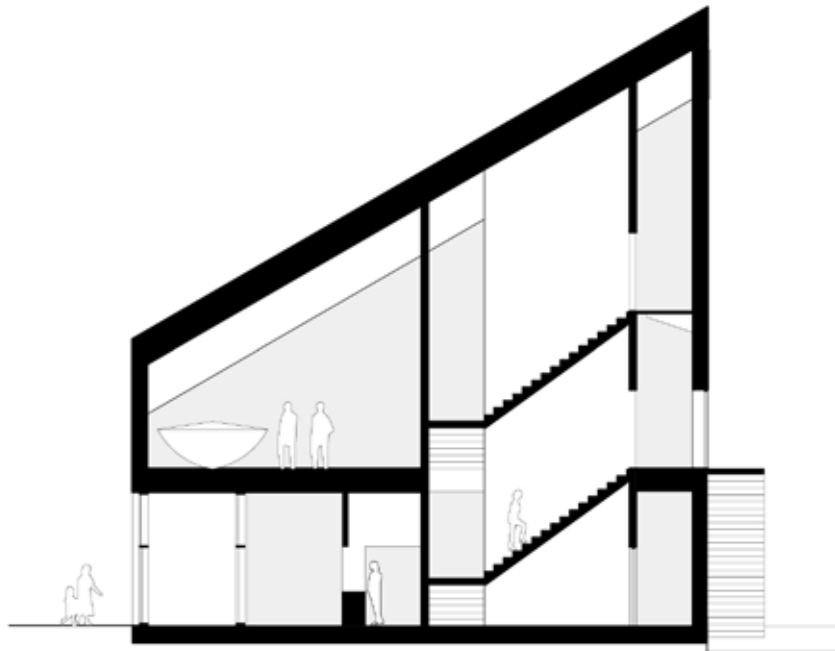
Grunnplan 1:200
Arkitekt Ola Sendstad



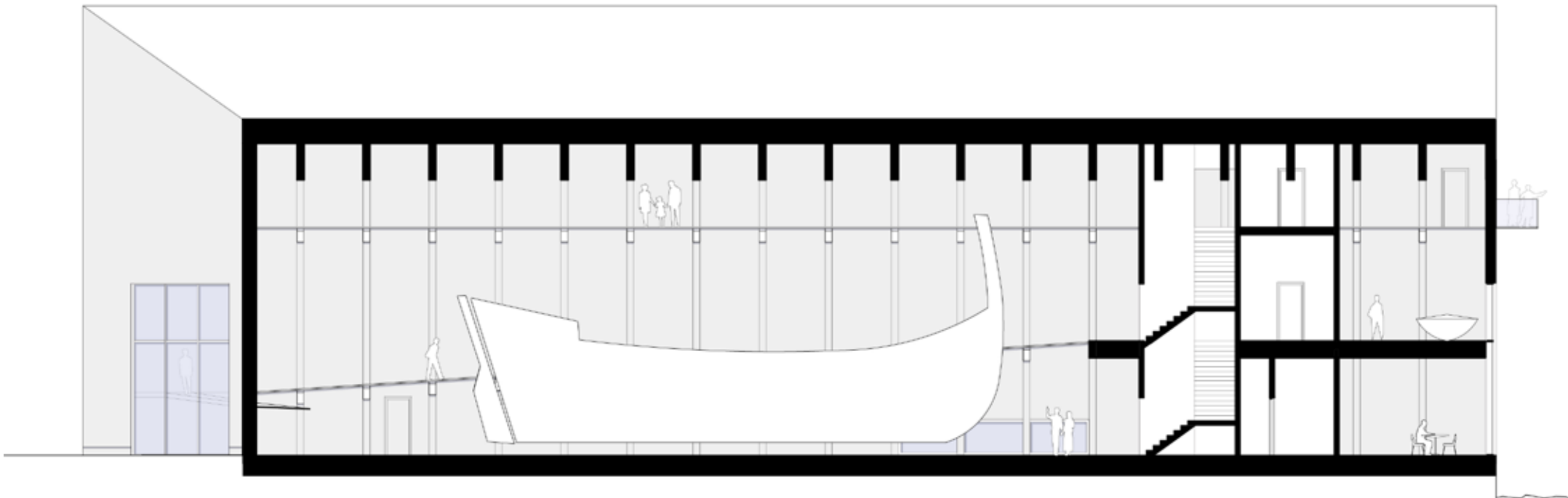
Mesaninplan 1:200
Arkitekt Ola Sendstad



Snitt A-A 1:200
Arkitekt Ola Sendstad



Snitt B-B 1:200
Arkitekt Ola Sendstad



Snitt C-C 1:200
Arkitekt Ola Sendstad

Formidlingsstrategi

Holvikejekta ei kjelde til ein 1000 år gammal byggetradisjon, eit 500 år gammal farty- og handelssystem og ein 100 år gammal ambisjon om å bygge eit farty som kunne ta mest mogeleg last.

Kulturbygget vil fyrst og fremst vere ein stad for å oppleve den autentiske Holvikejekta. Det er den som vert løfta fram og gitt eit visuelt rom. Det er lagt opp til at publikum skal gå på eiga hand og sjå jekta frå ulike perspektiv, litt på avstand og tett på, heile lengda og nedi "beingrinda".

Vi vil presentere jekta i ein vinteropplagsituasjon, utan segl og mast. Dette i tråd med det autentiske prinsippet, fordi desse elementa ikkje finst lenger. Eit stort segl ville dessutan skape ein vegg gjennom skipet som vil hindre publikum i å oppleve jekta i sin fulle storleik. Denne "tredje dimensjonen" er likevel viktig, og vil synleggjerast ved å vise ei mast lik Holvikejektas på 27,5 m, utanfor bygget.

Formidlinga vil ha tre fokusområder:

- Klinking
- Det vestlandske jektefarten
- Holvikejektas historie

Klinking

Holvikejekta er klinkebygd, ein båtbyggemåte som går attende til jernalderen. Vi finn den i vikingskipa – aktualisert med Myklebustskipet i nabokommunen Eid som nyleg er rekonstruert, og i dagens Nordfjordbåttradisjon, ein av få tradisjonsbåtar i ubrotten tradisjon.

Sidan middelalderen har båtbygging vore ei viktig binæring

for mange gardbrukarar, og det utvikla seg med åra eit solid handverkarmiljø knytt til bygging av både nordfjordbåtar og jekter. Framleis finn vi båtbyggerar i Gloppen som har teke vare på denne tradisjonen. Dette gjev ei unik mogelegheit til formidling av det UNESCO-nominerte handverket, kombinert med Holvikejekta som historisk kjelde til teknikk og fartytype. Vi vil også stille ut tre eldre tradisjonsbåtar i ulike storleikar for å syne ulike døme på teknikken.

Det vestlandske jektefarten

I vår del av landet var det frå 1700-talet vanleg at ei jekt vart bygt, eigd og drifta av eit grannelag. Bøndene åtte både jekta og varene som skule seljast i Bergen. Det var slik tette band mellom gardsdrifta og jektebruket. Eigarane skulle tene på handelen med varene som blei frakta – ikkje på det at dei frakta varer. Styremannen var hyra, men eigarane av lasta var med på turen som mannskap. Slik vart jektefarten ei attåttnæring for store deler av befolkninga her.

Pedagogisk Tenestekontor gjorde i perioden 1974 – 1979 ei lang rekkje lydbandopptak med eldre i Gloppen. Personane som vart intervjuva var frå 70 til 97 år gamle. I intervjuva er ein innoe eit vidt spekter av tema, mellom anna er der eit 70 minutt langt opptak om jekter og jektefart i Gloppen. Intervjuva er no digitaliserte og kan gjerast tilgjengelege for publikum via audioguide. Vi ønskjer at publikum skal kunne høyre utdrag av dette intervjuet når dei går rundt og ser på jekta.

Holvikejektas historie

Holvikejekta vart bygd i 1881. Fordi ho vart bygd så seint har historia hennar vore godt dokumentert. Vi veit kven som bygde ho, eigde ho og segla ho. Og at fordi ho vart bygd så seint, måtte ho vere stor. Ved å løfte fram einskildmenneske anerkjenner vi både

den vesle historia og det faktum at dette er Nordeuropas største klinkebygde farty.

Holvikejekta fekk eit lengre liv til lands enn til vanns. Gjennom historia om dei 100 åra på land kan vi formidle forandringane i samfunnet og korleis ein bevaringsideologi utvikla seg på 1900-talet. Gjennom eit fagleg nettverk med forskarar og båtbyggarar, samt eigarane av andre jekter som Anna Karoline, Brødrene og Pauline vil vi vere oppdatert på ny forskning og gjere denne tilgjengeleg ved personleg kunnskapformidling ved Holvikejekta.

Utstilling av gjenstandar

Den originale jektebåten, som hørde til Holvikejekta, vil bli utstilt nedi jekta. Andre gjenstandar knytt til jekt vil inngå i Nordfjord Folkemuseums nye faste utstilling, der jektefarten sjåast i samanheng med andre attåttnæringar i regionen. Dette gjeld t.d. det originale krøppelspelet til Holvikejekta, som vart brukt til å heise seglet med, masteringar og jekteskruer, eigedelar mannskapet hadde med seg, og varer som kom heim frå Bergen. Det kan også bli aktuelt å reise en kopi av det vesle opphaldsrommet til mannskapet, vengen.

Aktivitetar

I tillegg til Nordfjord Folkemuseum sine formidlingsopplegg, vert det ved fjorden lagt til rette for bruk av nordfjordbåtar for publikum. Båtane er eigde og skal driftast av Nordfjordbåtlaget. Her vil det også vere aktivitetar i løpet av året knytt til bygging og bruk av båt, i samarbeid mellom museet og Nordfjordbåtlaget.



Modell av Holvikejekta laga av Einar Henden. Foto: Espen Mills, Nordfjord Folkemuseum



På mesaninen er det eit utstillingsareal tiltenkt tre tradisjonsbåtar i ulike storleikar. Illustrasjon: Arkitekt Ola Sendstad

Organisasjon og drift

Musea i Sogn og Fjordane (MiSF) er sidan 2009 eit konsolidert museum med Nordfjord Folkemuseum, Sunnfjord Folkemuseum, De Heibergske samlinger - Sogn Folkemuseum, Kystmuseet i Sogn og Fjordane, Sogn og Fjordane Kunstmuseum og Norsk Kvernsteinsenter. I tillegg har musea ein sentral fellesadministrasjonen med seks årsverk.

MiSF si oppgåve som museum er å dokumentere, forske og formidle natur-, kulturarv og kunst i fylket, med visjonen "Musea i Sogn og Fjordane skal vere ein relevant og aktiv samfunnsaktør innan kunst og kulturarv".

Verne- og formidlingsbygget for Holvikejekta vil drivast av Musea i Sogn og Fjordane som ein arena under Nordfjord Folkemuseum. Nordfjord Folkemuseum har 6,7 årsverk. I tillegg til Holvikejekta, har avdelinga eit friluftsmuseum med 44 antikvariske bygningar, og faste og skiftande utstillingar i eit eige publikums- og administrasjonsbygg.

MiSF har sidan 2009 drifta Nordfjord Folkemuseum og sidan 2017 også vore eigar av samlingane, Holvikejekta inkludert. Det nye bygget vil styrke formidlinga ved Nordfjord Folkemuseum, med ringverknader langt utover regionen.

Pedagogiske opplegg om jektefarten til alle skuletrinn vil inngå i museet sitt faste tilbod heile året. Det vil også vere mogeleg for andre å tinge omvisingar med konservator/formidlar ved Nordfjord Folkemuseum heile året. I høgsesongen vil bygget vere ope kvar dag med ein sommarilsett som har fast arbeidsplass der.

Driftskostnadane er relativt låge grunna kostnadseffektive løysingar, og først og fremst knytt til vedlikehald, klimaanlegg og reinhald.



Drifta av det nye anlegget vil dekkast innanfor eksisterande rammer i MiSF.

Det er forventa ei utvikling som både vil auke attraksjonsverdi og eigeninntekt, men dette er ikkje avgjerande for gjennomføringa av prosjektet og for å ha ei forsvarlig drift.

Sjølv om Holvikejekta i dag er organisert under Nordfjord Folkemuseum, vil den vere ein sentral attraksjon for heile MiSF. MiSF har ein pågåande organisasjonsprosess som skal arbeide fram ein organisasjonsmodell for framtida. Holvikejekta kan inngå som eit sentralt objekt/arena i ei framtidig reorganisering av organisasjonen.



Skibsbåten, slik han ligg i Holvikejekta i dag, og interiør frå vengen i Holvikejekta. Foto: Gunnar Eldjarn

Kostnader og finansiering

Oversikt over økonomien i prosjektet (kronebeløp eks. mva.):

Kostnader, bygg

Rigg og drift av byggeplass:	2 700 000,-
Bygning:	12 700 000,-
VVS-installasjonar:	2 200 000,-
El-installasjonar:	2 000 000,-
Tele- og automatiseringsinstallasjonar:	900 000,-
Andre installasjonar:	500 000,-
Utomhusanlegg:	3 100 000,-
Generelle kostnader:	2 500 000,-
Spesielle kostnader*:	700 000,-
Uforutsette kostnader risiko/uvisse:	5 500 000,-

Sum: 32 800 000,-

*Kostnader i samband med flytting, sikring og permanent oppstøtting av jekta.

Finansieringsplan, bygg

Gloppen kommune:	10 000 000,-
Sogn og Fjordane fylkeskommune:	10 000 000,-
Kulturdepartementet: kap. 322 post 70, Nasjonale kulturbygg	10 000 000,-
Eigenfinansiering, MiSF:	2 800 000,-

Sum: 32 800 000,-

Budsjett drift

Skatt, avgift, forsikring etc.:	57 500,-
Drift:	74 750,-
Vedlikehald:	86 250,-
Reperasjonar:	40 250,-
Utviklingskostnader:	57 500,-
Energi:	115 000,-
Reinhald:	69 000,-

Sum: 500 250,-

Framdrift

Faser i hovedprospektet

Avhenging av finansiering kan prosjektet gjennomførast etter følgjande framdriftsplan mot ei opning i 2022:

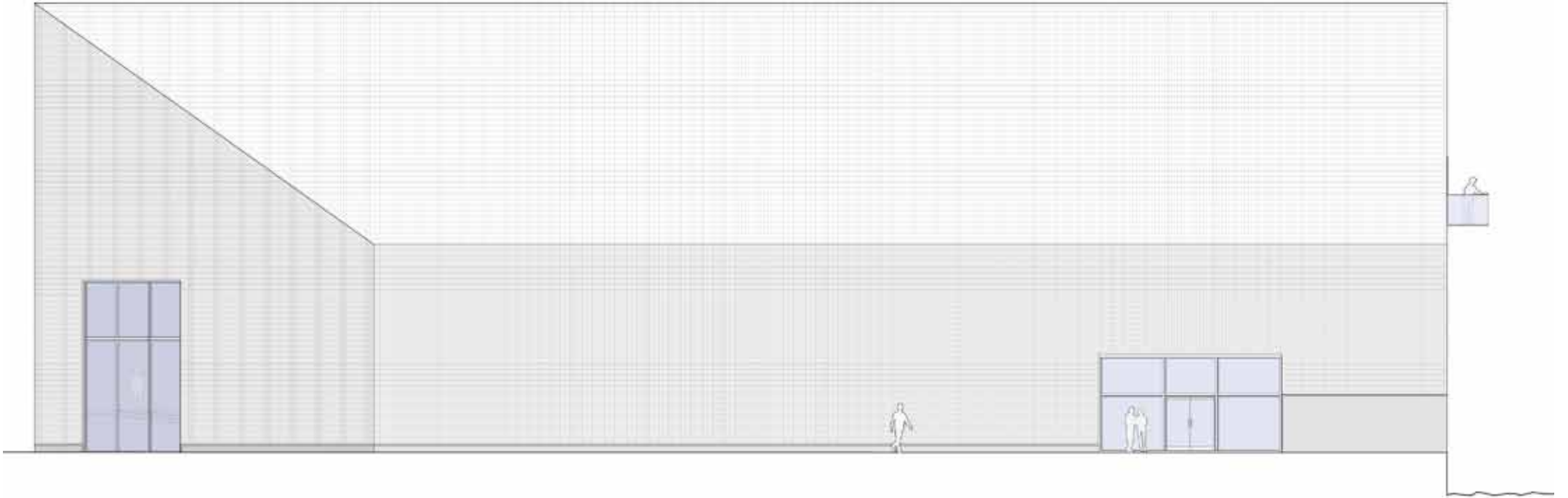
- Kontrahering og prosjektering Haust 2020 - Haust 2021
- Bygging, 12 mnd Haust 2021 - Haust 2022
- Driftsplanlegging Haust 2022
- Opning Haust 2022

Hardanger fartøyvernssenter har undersøkt jekta i 2019 og laga ein tiltaksplan for ny oppstøtting og stabilisering. Norconsult har i 2020 utarbeidd eit skisseprosjekt som inkluderar elektro, vvs og brann.

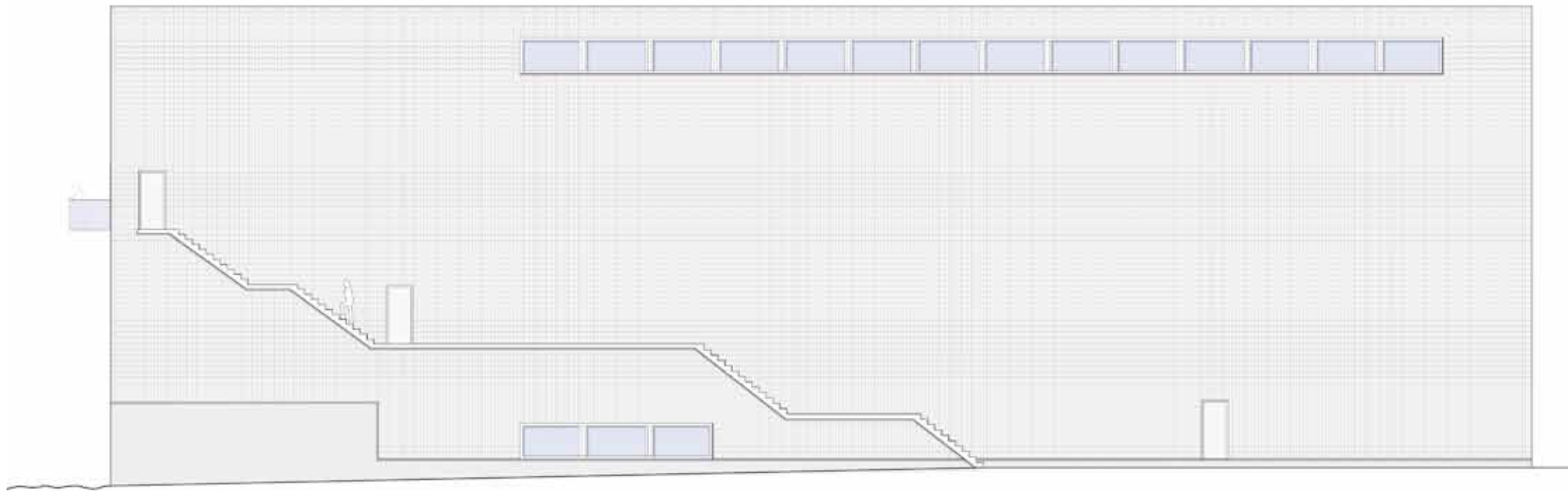
Vidare er prosjektet avhengig av offentlege tilskot for å kunne realiserast i samsvar med skisseprosjektet.



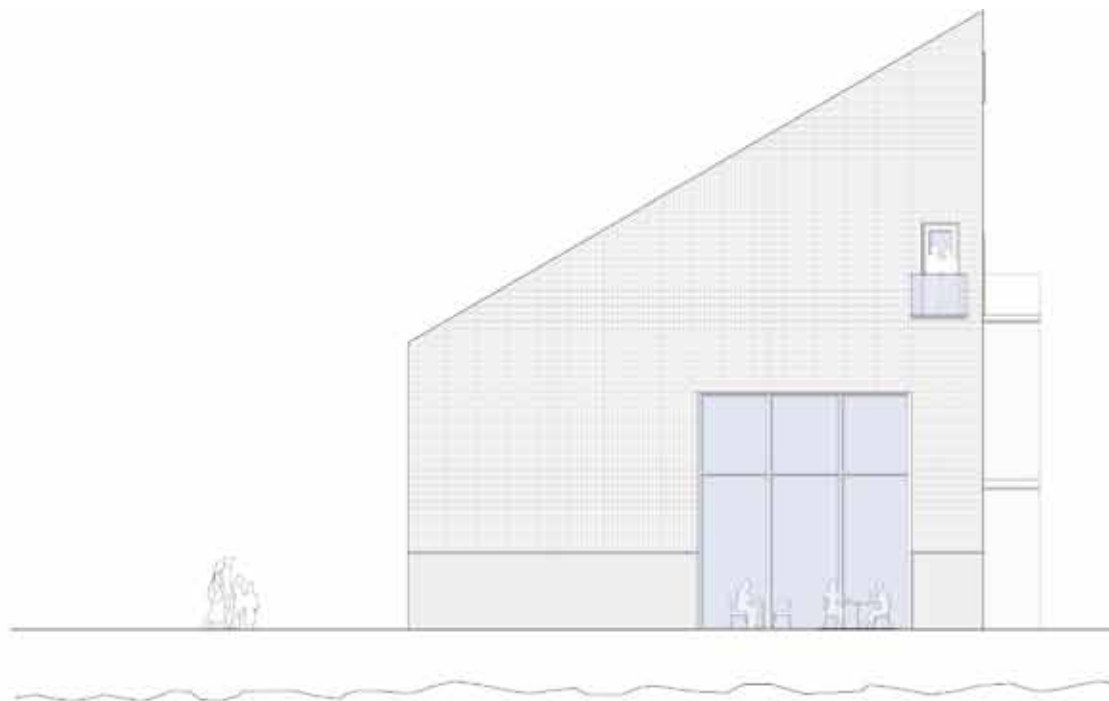
Besøkande kan sjå jekta gjennom vindauga når dei kjem. Akterenden på jekta vil vere opplyst utanom opningstid. Illustrasjon: Arkitekt Ola Sendstad



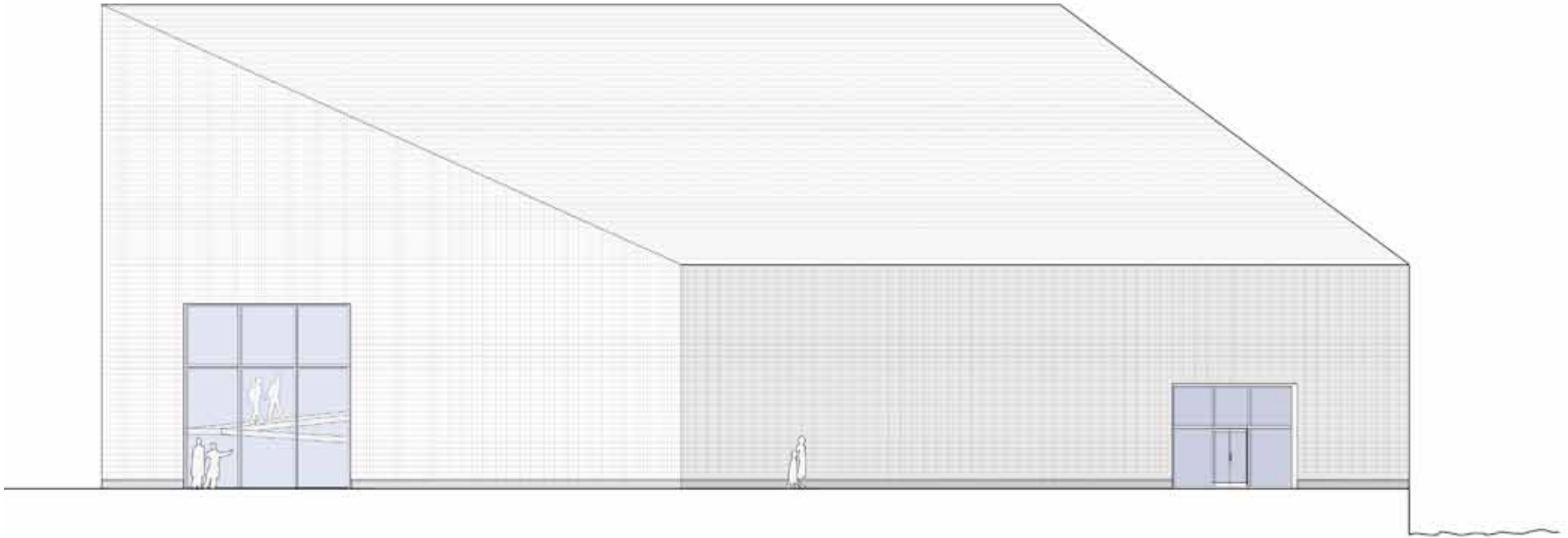
Fasadeoppriss vest 1:200, Arkitekt Ola Sendstad



Fasadeoppriss øst 1:200, Arkitekt Ola Sendstad



Fasadeoppriss sør 1:200, Arkitekt Ola Sendstad



Fasadeoppriss nord 1:200, Arkitekt Ola Sendstad

