

SLUTTRAPPORT

PROSJEKT «KYSTPILEGRIMSLEIA OVER I EN NY FASE»

Denne fylles ut ved behandling.

Prosjektnummer:	Saksnummer:	
-----------------	-------------	--

Behandlet dato: 17.12.2019	Behandlet av / Prosjekteier: Styringsgruppen	Utarbeidet av: Lasse Sandø prosjektleder
Beslutning: Prosjektets sluttrapport er godkjent.		
Utarbeidet av: Prosjektleder: Lasse Sandø, Nasjonalt pilegrimssenter		Prosjektets sluttdato: 31.12.2019
Signatur ved godkjenning (prosjekteier) Marita Gunn Aarvik (sign.), Styringsgruppe leder		

Innhold

1. Bakgrunn og begrunnelse for prosjektet	4
2. Prosjektets mål	5
3. Beskrivelse av prosjektproduktet	6
3.1. Beskrivelse av hovedproduktene	6
3.2. Beskrivelse av produktene.....	6
3.2.1. Driftsmodell	6
3.2.2. Regionale pilegrimssentre (RPS)	6
3.2.3. Finansieringsmodell	7
4. Interessenter	9
4.1. Interessentoversikt.....	9
4.2. Kommunikasjonsplan som ble gjennomført i prosjektperioden.....	11
5. Rammebetingelser.....	12
5.1. Føringer for prosjektet.....	12
5.2. Prosjektets avgrensninger og rettslige reguleringer	12
5.3. Prinsipielle avklaringer.....	12
6. Organisering, roller og ansvar.....	14
6.1. Prosjektorganisering.....	14
6.2. Rollebeskrivelser	14
7. Strategi for gjennomføring.....	16
8. Prosjektets avhengigheter og forutsetninger	16
9. Prosjektplan.....	16
9.1. Faser og hoved leveranser	16

9.2.	Relevant informasjon og erfaringer fra tidligere prosjekter	17
9.2.1.	Nøkkelerder	17
9.3.	Økonomi	19
9.4.	Vurdering av prosjektets usikkerheter	19
9.5.	Prosjektstyring og rapporteringsmekanismer	19
10.	Toleranser	19
11.	SAMMENDRAG - EVALUERING	21

ENDRINGSLOGG

Ved større endringer i sluttrapporten som krever godkjenning fra prosjekteier, skal prosjektlederen oppdatere endringsloggen. Her skal det angis hvilke endringer som er gjort, hvem som har gjort endringen, og hvem som har godkjent at endringen blir foretatt.

Versjon	Dato	Endring	Produsent	Godkjent
1.0	17.12.2019		PL	Styringsgruppa

DISTRIBUSJONSLOGG

Versjon distribuert	Dato	Navn
1.0	31.12.2019	Styringsgruppa og Ressursgruppa (Se adresseliste)

1. BAKGRUNN OG BEGRUNNELSE FOR PROSJEKTET

I tidligere tider var kystleia landets viktigste pilegrimsveg. Det har lenge vært en uttalt målsetting tilrettelegge for at Kystpilegrimsleia kunne bli en del av det nasjonale systemet av pilegrimsvandringer.

Det har vært gjennomført et *forprosjekt* for Kystpilegrimsleia Rogaland-Nidaros i tiden 2011-2013. Forprosjektet hadde bl.a. som mandat å se på hvilke steder som naturlig burde inngå i Kystpilegrimsleia, samt utarbeide en plan for et hovedprosjekt. Forprosjektet laget en solid sluttrapport.

Hovedprosjektets første del (utviklingsdelen) ble gjennomført i perioden 2014 til 2018. Ett av hovedsiktepunktene i prosjektet var å definere historiske nøkkelsteder med utviklingspotensiale for pilegrimsturisme.

Kystpilegrimsleia ble godkjent som nasjonal pilegrimsled og europeisk kulturvei av Styringsgruppen for Nidaros domkirkes restaureringsarbeider (NDR) i desember 2017. Kystpilegrimsleia ble offisielt åpnet gjennom en «åpningsseilas» med RS Risør II, med fylkesvise markeringer, med start fra Stavanger den 2. juni 2018 og ankomst til Trondheim den 24. juni 2018. Åpningsmarkeringene langs kysten ble støttet av Riksantikvaren med kr 500.000 og i tillegg kom regional finansiering på kr 500.000.

NCE Tourism ledet prosjektet fra 2016-2018.

NCE Tourism gjennomførte 2018/2019 i tillegg: *Kystpilegrimsleia fase 2*. Dette tilleggsprosjektet sitt hovedmål var å kapitalisere på hovedprosjektet og gjøre det til et bærekraftig og kommersielt helårlig opplevelsesprodukt/reiselivsprodukt. Prosjektet har levert en egen sluttrapport som er vedlagt. Tilleggsprosjektet ble i sin helhet finansiert gjennom regionale midler.

«Kystpilegrimsleia over i ein ny fase», ble satt i gang etter ønske fra Riksantikvaren og prosjekteierne (fylkene). Prosjektet sitt mål har vært:

Å finne fram til ein permanent organisering av Kystpilegrimsleia som kan ta over etter prosjektslutt etter ein inter-regional samarbeidsmodell med mål om å kunne stå som mottakar av statstilskott til pilegrimsarbeidet. Arbeidet må vere tett kopla med det statlege arbeidet med ein ny strategi for pilegrimssatsinga iverksett av Kulturdepartement og med forventa avslutting i 2019.

Prosjekteiere: Rogaland, Hordaland, Sogn og Fjordane, Møre og Romsdal og Trøndelag, samt Bispedømmerådene.

Prosjektleder: Nasjonalt Pilegrimssenter i Trondheim.

Prosjektets har hatt et eget styringsdokument, som beskrev en overordnet plan for prosjektets gjennomføring, herunder mål, hovedprodukter, interessenter, rammebetingelser, organisering, gjennomføringsstrategi, samt overordnet prosjektplan.

2. PROSJEKTETS MÅL

Prosjektet skulle finne frem til og velge en inter-regional modell for finansiering, organisering og drift av Kystpilegrimsleia. Prosjektet ble basert på de føringer og rammer som ble gitt i det statlige arbeidet iverksatt av Kulturdepartementet, med en ny langtidsplan med strategi for pilegrimssatsinga de neste 20 årene. Arbeidet med langtidsplanen er forventet avsluttet innen 2019.

Prosjektet ble avsluttet innen 31. desember 2019, og Kystpilegrimsleia inklusiv Regionale pilegrimsentere (RPS) hadde som mål å ha en plan for drift med finansiering og nødvendige avtaler i løpet av våren 2020.

Nivå	Beskrivelse	Suksesskriterier
Virksomhetsmål - Ønsket fremtidig situasjon etter at gevinstene er realisert.	Det skal være etablert samarbeidsavtaler mellom Nasjonalt pilegrimssenter (NPS) og valgte steder for regionale pilegrimssenter (RPS) for oppdrag og drift av Kystpilegrimsleia.	Kystpilegrimsleia skal være driftet gjennom regionale pilegrimssentere (RPS). Ansvarsområde for hvert RPS skal være klart definert geografisk og gjennom oppdrag. RPS skal være registrert i Brønnøysundregistrene, som egne juridiske enheter.
Effekt mål - Hvilke konkrete endringer skal prosjektet føre til?	Kystpilegrimsleia får økt antall pilegrimer som besøker nøkkelstedene og næringsvirksomheter langs leden.	Kystpilegrimsleia går fra prosjektfase til driftsfase med RPS fra og med 01.01.2020.
Resultatmål / Prosjektprodukt - Hva skal prosjektet levere? - Hva er hovedproduktene?	Prosjektet skal finne og velge inter-regional modell for: <ul style="list-style-type: none">• Finansieringsmodell for hvert RPS• Organisering i et nasjonalt nettverk gjennom NPS• Samarbeidsavtaler med RPS• Drift, oppdrag og oppgaver er definert og avklart	Kystpilegrimsleia er finansiert og organisert med operativ drift gjennom regionale pilegrimssentere fra og med våren 2020. Samarbeidsavtaler mellom NPS og RPS skal etableres. Oppdrag og modell for finansiering gis gjennom tildelingsbrev fra NPS. Finansiering blir vedtatt i budsjetter hos «eiere» av regionsentrene

3. BESKRIVELSE AV PROSJEKTPRODUKTET

Prosjektet har valgt en driftsmodell, finansieringsmodell og valgt organisering av RPS på fire steder, slik at det kan være normal drift eller prøvedrift av Kystpilegrimsleia med virkning fra 1. januar 2020.

3.1. Beskrivelse av hovedproduktene

Hovedprodukter	Beskrivelse
Driftsmodell: oppdrag, organisering og drift	Det er valgt en driftsmodell, som beskriver hvilke oppdrag, oppgaver, ansvar og myndighet som skal legges til Kystpilegrimsleia. Dette betyr også hvilke oppgaver som skal sentraliseres til NPS, og hvilke oppgaver som skal legges til RPS.
Finansieringsmodell	Finansieringsmodellen beskriver hvordan driften av Kystpilegrimsleia skal finansieres, og hvem som skal finansiere dette i form av en budsjettmodell. Det er valgt følgende modell: 60% statlig, 40% fylkeskommunal/kommunal og eventuelt andre.
Regionale pilegrimssentre (RPS) med nøkkelsteder	Det er valgt ut fire RPS, som får tildelt et naturlig antall nøkkelsteder langs Kystpilegrimsleia. Leia har i dag 26 nøkkelsteder, som er godkjent av NPS. Disse fire er: Avaldsnes, Bergen, Selje og Smøla.
Driftsavtaler mellom Nasonalt pilegrimssenter (NPS) og Regionale pilegrimssentre (RPS)	Det må i 2020 skrives avtaler om driftsstilskudd for de RPS som får statlig finansiering, eksempelvis for 10 år, om drift av RPS med NPS. Avtalene må gjenspeile hvilke oppdrag, oppgaver, ansvar og myndighet som RPS skal ha, og det må beskrives hvilken rolle, ansvar og myndighet skal ha. Det må beskrives i avtalen en plan for drift og finansiering, med årlig oppfølging gjennom tildelingsbrev og samhandlingsmøter med tanke på mål, effekter, statistikk etc.

3.2. Beskrivelse av produktene

3.2.1. Driftsmodell

Driftsmodell med inndeling av Kystpilegrimsleia gjennom funksjonelle regionale pilegrimssentre (RPS) er planlagt gjennomført i løpet av første halvår av 2020. Her er det viktig at en tar hensyn til de føringer som vil bli innarbeidet i den nye langtidsplan for nasjonalt pilegrimsarbeid. Den prinsipielle fordelingen av oppdrag, oppgaver, ansvar og myndighet er beskrevet i eget dokument.

3.2.2. Regionale pilegrimssentre (RPS)

RPS skal være «fyrårn» langs Kystpilegrimsleia, og de blir meget viktige for koordinering og utvikling av aktiviteter, pilegrims-turisme, næringsvirksomhet, merking, skilting, frivillighet, Den norske kirkes engasjement, overnatting og bespisning i sitt ansvarsområde. Her gis det åpning for differensierte oppgaver og oppdrag til de valgte RPS ut i fra antall nøkkelsteder, geografi og annen tilknytning. RPS skal bl.a. koordinere og inngå skriftlige avtaler med kommuner, næringslivsaktører, Den norske kirkes menigheter, foreninger, lag og andre interessenter.

Tildelingsbrev og samarbeidsavtaler mellom NPS og de forskjellige RPS skal gi trygghet om gjensidig forpliktelse for helhetlig drift av Kystpilegrimsleia. Herunder forpliktelser til finansiering, videre drift og utvikling.

Hovedtrekk for å sikre at det blir en helhet i ansvar og fordeling av oppgaver:

1. Hvert RPS skal ha sitt virksomhetsansvar knyttet til et definert geografisk område langs kystpilegrimsleia. Ansvarsområdene skal bestemmes slik at de sammen med Nasjonalt Pilegrimssenter sitt ansvarsområde danner en sammenhengende kjede fra Egersund til Nidaros langs kysten.
2. RPS skal organiseres og virke slik at samarbeid om pilegrimssatsingen fremmes mellom kommuner, menigheter av ulike konfesjoner, næringslivsaktører, frivillige organisasjoner og kulturinstitusjoner innenfor regionen.
3. Ved hvert RPS skal det være ansatt en person som er ansvarlig for den daglige virksomheten.
4. RPS skal bidra til fornyelse og utvikling av pilegrimstradisjonen i Norge gjennom samarbeid seg imellom, med Nasjonalt Pilegrimssenter, andre RPS i Pilegrimsledene, pilegrimsprestene, pilegrimforeningene, Den norske kirke og andre.
5. RPS sin hovedoppgave er å legge til rette for og iverksette konkrete tiltak som bidrar til å utvikle vandring på pilegrimsleden både kvalitativt og kvantitativt.

6. RPS skal ha egne skriftlige avtaler med kommuner om ansvar for oppfølging, vedlikehold og merking av leia. RPS skal samarbeide med frivillige, foreninger, menigheter og andre om bidrag til utvikling og vedlikehold av pilegrimsleia, nøkkelsteder og aktiviteter. RPS skal aktivt koordinere og virke som en pådriver og veileder overfor de kommuner som hører inn under sitt ansvarsområde.
7. RPS informasjons- og veiledningsansvar omfatter informasjon om pilegrimsvandring generelt og vandring mot Nidaros spesielt, med særlig vekt på vandring langs pilegrimsleden innenfor eget ansvarsområde.
8. Ved siden av å informere og legge til rette for enkeltvandrere, skal RPS legge til rette for fellesvandring i sin region. Fellesvandring/-seilaser skal arrangeres i samarbeid mellom RPS, på en slik måte at pilegrimene opplever en helhetlig ivaretagelse.

Det skal inngås en avtale om statlig driftstilskudd mellom hvert Regionalt pilegrimssenter og Nasjonalt pilegrimssenter. Avtalen skal utarbeides etter en felles «mal» for alle RPS, som får innvilget offentlig finansiell støtte gjennom NPS.

3.2.3. Finansieringsmodell

Finansieringsmodell for drift av Kystpilegrimsleia er behandlet av prosjektets styringsgruppe den 11. april, og det ble besluttet følgende:

Prosjekt «Kystpilegrimsleia over i ein ny fase» har gjennom styringsgruppa gitt sin fulle støtte til hovedinnretningen og forslagene gitt i Langtidsplan for 2019-2037.

Styringsgruppen har fremsendt en anmodning til de berørte fylkeskommunene om å:

- Innarbeide planer for Kystpilegrimsleia, slik at det sikrer framtidig bruk og ivaretagelse av leia i samsvar med Langtidsplan for det nasjonale pilegrimsarbeidet.
- Innarbeide budsjett til drift til et regionalt pilegrimssenter i samsvar med det geografiske området som ligger inn i egen fylkeskommune, og i samsvar med den foreslåtte finansieringsmodellen til regionale pilegrimssentre
- Inngå en avtale med et regionalt pilegrimssenter.

Det er viktig for langsiktig drift av RPS langs Kystpilegrimsleia, at en klarer å få på plass en statlig og fylkeskommunal/kommunal modell for finansiering inklusiv et tentativt budsjettforslag.

Godkjent langtidsplan skal sikre en fortsatt satsing på utvikling av pilegrimsledene og pilegrimenes vandring med et perspektiv på 20 år fram i tid. Planen skal svare ut hvordan vi i enda større grad i årene framover skal kunne realisere målet om «*pilegrimsledene som gode veier å gå gjennom norsk*»

natur og kultur, preget av verdier som er grunnleggende for menneskers eksistens og som åpner for en indre vandring». I tillegg skal planen innrettes slik at stadig flere mennesker fra inn- og utland velger å gå kortere eller lengre strekninger av ledene i Norge.

Hovedtrekk for å sikre framtidig pilegrimssatsing

- NPS gis organisatoriske og økonomiske forutsigbare rammer for løse oppgaven som nasjonal koordinator og pådriver
- Kystpilegrimsleia etableres i 2020 med 4 RPS med finansieringsordningen 60/40 stat – fylke/kommune. Tentativt kan det etableres regionale pilegrimssentre, som er finansiert som prøveprosjekt med finansiering fra fylkeskommune og vertskommune/vertskommuner etter modell 50/50.
- Årlige totale driftskostnader for et RPS i 2020 beregnes til kr. 2 millioner.
- Valg av Regionalt pilegrimssenter er foretatt etter følgende kriterier:
 - Avstand mellom sentra og geografisk dekningsområde
 - Tal på nøkkelstader pr. RPS bør vere så likt som mogeleg
 - Kvalitetar som heilagmål vert teke omsyn til
 - Lokalt og regionalt engasjement
 - Tilgjenge/infrastruktur
 - Etablerte institusjonar som kan ta oppgåva
 - Kompetansemiljø/nettverk
- Det er fylkesvis valgt at fire RPS skal ligge ved:
 - Avaldsnes i Rogaland
 - Bergen i Vestland
 - Selje i Vestland og
 - Smøla i Møre og Romsdal (med politisk og finansiell støtte fra Trøndelag).
- Finansieringsmodellen skal sikre kapasitet til fortsatt styrking og utvikling på pilegrimsleia. Videre gir den lokal/regional med-finansiering og eierskap, og møter forventninger om inkludering i den framtidige pilegrimssatsingen fra pilegrimsleder og miljøer over hele landet.

4. INTERESSENER

Det er mange interessenter til Kystpilegrimsleia, og under er listet de mest nærliggende.

4.1. Interessentoversikt

Organisasjon/ Enhet/Gruppe	Navn og linjerolle	Hovedkategori (type interessent)	Tilknytning/relasjon til prosjektet
Rogaland fylkeskommune	Gunn-Marit Lygre, politiker	Primær	Prosjekteier/Styremedlem
Rogaland Fylkeskommune	Jan Geir Auestad, kulturavdelinga	Sekundær	Ressursgruppen
Hordaland fylkeskommune	Sara Sekkingstad, politiker May Eva Sandvik, politiker (mai 2019) Beate Husa, politiker (frem til 27.05.2019)	Primær	Prosjekteier/Styremedlem
Hordaland fylkeskommune	Tor Andreas Titlestad	Sekundær	Ressursgruppen/Administra sjon
Sogn og Fjordane	Marita Gunn Aarvik		Prosjekteier/Leder styringsgruppa
Sogn og Fjordane fylkeskommune	Eva Moberg	Sekundær	Ressursgruppen/Administra sjon
Møre og Romsdal fylkeskommune	Frøydis Austigard, politiker	Primær	Prosjekteier/Styremedlem
Møre og Romsdal fylkeskommune	Bjørn Ringstad	Sekundær	Ressursgruppen

Trøndelag fylkeskommune	Ellen Haugen Bergsrønning, politiker	Primær	Prosjekteier/Styremedlem
Trøndelag fylkeskommune	Arnhild Oppdahl Knut Wiik (fram til og med 27.05.2019)	Sekundær	Ressursgruppen
Den norske kirke, Bispedømmerådene	Ingeborg Midttømme, biskop Møre	Primær	Prosjekteier/Styremedlem
Nidaros BDR	Einar Vegge, pilegrimsprest	Sekundær	Ressursgruppen
Bjørgvin BDR	Ragna Sofie Grung Moe	Sekundær	Ressursgruppen
Møre BDR	Olav Gading	Sekundær	Ressursgruppen
Møre BDR	John Erik Bragstad	Sekundær	Ressursgruppen
Stavanger BDR	Ragnhild Halle	Sekundær	Ressursgruppen
NCE Tourism	Monica Mohr Gjesdahl	Primær	Prosjektleder
Riksantikvaren	Åse Bitustøl	Sekundær	
Nasjonalt pilegrimsenter	Hans Morten Løvrød, avdelingsdirektør	Primær	
Nasjonalt pilegrimsenter	Lasse Sandø	Primær	Prosjektleder

4.2. Kommunikasjonsplan som ble gjennomført i prosjektperioden

HOVEDTEMA	MÅLGRUPPE	TILTAK	HENSIKT	TID	KANAL	ANSVAR
Pilegrimsturisme	Politikere, næring og lokalbefolkning	Kronikk	Formidle næringspotensialet i pilegrimsturisme	mars-april	Lokalaviser langs KL*	NPS: Lasse (+Trine)
Behov for regionale sentere	Politikere, næring og potensielle sentere	Kronikk/eventuell nyhetssak	Søke etter potensielle int. til å styre RPS	april	Lokalaviser langs KL*	NPS: Lasse (+Trine)
Hvordan lykkes med pilegrimsturisme langs KL?	Politikere, næring og lokalbefolkning	Kronikk/eventuell nyhetssak	Vise til suksess-historier fra GL* eller Santiago	juni-juli	Lokalaviser langs KL*	NPS: Lasse (+Trine)
Statusoppdatering	Politikere, næring og lokalbefolkning	Artikkel	Statusoppdatering fra KL prosjekt	Hver måned	NPS nettside\Facebook	NPS: Lasse (+Trine)
Informasjon	Brukere (pilegrimen)	Utvikling av turforslag	Inspirere til å seile/vandre	juli-oktober	pilegrimsleden.no	NPS: Lasse + Tone
Informasjon	Brukere (pilegrimen)	Innholdsproduksjon , bilder og tekster	Inspirere til å seile/vandre	juli-oktober	pilegrimsleden.no	NPS: Lasse + Tone
Informasjon	Brukere (pilegrimen)	Produsere og publisere POI* til pilegrimsleden.no	Inspirere til å seile/vandre	oktober-desember	pilegrimsleden.no	NPS: Lasse + Tone
Informasjon	Brukere (pilegrimen)	Innholdsproduksjon , bilder og tekster fra nøkkelsteder	Inspirere til å seile/vandre	mars-mai	pilegrimsleden.no	NPS: Lasse + Monica

*Points of Interest (POI)

*Kystpilegrimsleia (KL)

*Gudbrandsdalsleden (GL)

5. RAMMEBETINGELSER

5.1. Føringer for prosjektet

Prosjektet har fokusert på å få Kystpilegrimsleia over fra en prosjektfase til en driftsfase, slik at Kystpilegrimsleia blir materialisert og synlig som et attraktivt reisemål og reisevei for internasjonale, nasjonale og lokale pilegrimer med båt, til fots eller med offentlig transport.

5.2. Prosjektets avgrensninger og rettslige reguleringer

Prosjektet var avgrenset i tid fra 01.01.2019 til og med 31.12.2019, og det var regulert gjennom Kontrakt for kjøp av Leiing av prosjektet «Kystpilegrimsleia over i ein ny fase», jf. skriv fra Hordaland fylkeskommune HFK/18/545. Kontrakten er underskrevet 18.12.2018.

5.3. Prinsipielle avklaringer

Kystpilegrimsleia skal være en meget viktig del av det nasjonale og internasjonale pilegrimsnettverket og det offentlige og private arbeidet med pilegrimsturisme.

Kystpilegrimsleia skal dekke en sammenhengende aktivitet og et ansvar for tilrettelegging for turisme og reiseliv for pilegrimer på strekningen fra Egersund til Trondheim. Kystpilegrimsleia er forutsatt driftet av regionale pilegrimssentre (RPS), som gjennom samhandling og samarbeid gir pilegrimer, næringsliv, menigheter og frivillige en opplevelse av helhetlige løsninger.

Kystpilegrimsleia skal formidle europeisk tradisjon, nordisk historie og norsk kultur, samt gi ei heilt personlig opplevelse. Kystpilegrimsleia skal arbeide for å opprettholde status som europeisk kulturvei.

Det har det siste året vært igangsatt to prosjekter parallelt i tid på Kystpilegrimsleia, med de samme prosjekteierne og styringsgruppe. Prosjektene er:

- «Kystpilegrimsleia, fase 2»
 - Prosjektet sitt hovedmål var å kapitalisere på hovedprosjektet og gjøre det til et bærekraftig og kommersielt helårlig opplevelsesprodukt/reiselivsprodukt.
 - Prosjekteier: 5 fylkeskommuner: Rogaland, Hordaland, Sogn og Fjordane, Møre og Romsdal og Trøndelag Fylkeskommune, samt 4 bispedømmer: Stavanger Bispedømme, Bjørgvin Bispedømme, Møre Bispedømme og Nidaros Bispedømme
 - Prosjektleder: Monica Elin Mohr Gjesdahl, NCE Tourism
 - Tid: november 2018 - september 2019
 - Kostnad kr. 400.000,-
- «Kystpilegrimsleia over i ein ny fase»
 - Prosjektet sitt hovedmål var å finne frem til og velge en inter-regional modell for finansiering, organisering og drift av Kystpilegrimsleia.
 - Prosjekteier: 5 fylkeskommuner: Rogaland, Hordaland, Sogn og Fjordane, Møre og Romsdal og Trøndelag Fylkeskommune, samt 4 bispedømmer: Stavanger Bispedømme, Bjørgvin Bispedømme, Møre Bispedømme og Nidaros Bispedømme
 - Prosjektleder: Lase Sandø, Nasjonalt Pilegrimssenter
 - Tid: januar 2019 - desember 2019
 - Kostnad kr. 1.000.000,-

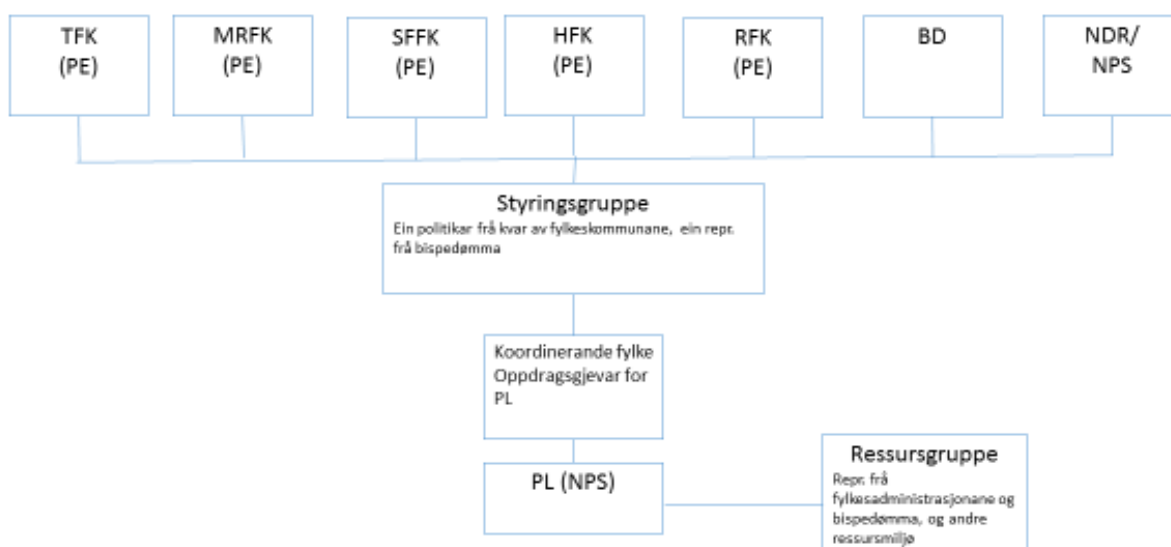
Begge prosjektene omfattet vedtak og beslutninger om organisering, drift, markedsføring og kommunikasjon. Prosjektene har jobbet med felles koordinering og samhandling, og slik at det ikke har ført til uheldig bruk av tid og ressurser. Samarbeidet har ført til felles beslutninger om fremtidig drift og utvikling av Kystpilegrimsleia. Prosjektene har vært samkjørt og koordinert, ansvaret har ligget hos begge prosjektlederne, spesielt siden de omfatter det samme tema: Kystpilegrimsleia.

6. ORGANISERING, ROLLER OG ANSVAR

Prosjektet har vært organisert gjennom de fem fylkeskommunene: Rogaland, Hordaland, Sogn og Fjordane, Møre og Romsdal og Trøndelag, samt representant for bispedømmene som er berørt av Kystpilegrimsleia fra Egersund til Nidaros. Nasjonalt pilegrimssenter stiller en prosjektleder for prosjektets varighet.

6.1. Prosjektorganisering

Nedenfor følger en skisse, som viser prosjektorganiseringen for prosjektet «Kystpilegrimsleia over i ein ny fase»:



TRK = Trøndelag fylkeskommune, MRFK = Møre og Romsdal fylkeskommune, SFFK = Sogn og Fjordane fylkeskommune, RFK = Rogaland fylkeskommune, HFK = Hordaland fylkeskommune, BD = Bispedømme, NDR = Nidaros Domkirke
Revisoringsarbeid, NPS = Nasjonalt Pilegrimssenter, PE = Prosjekteier, PL = Prosjektleder

10.01.2019

2

6.2. Rollebeskrivelser

De ulike rollene som inngikk i prosjektet, og deres ansvar er beskrevet under.

Styringsgruppe

Rolle	Navn	Tittel
Prosjekteier (PE)/Styringsgruppe (SG)	Hordaland fylkeskommune	Sara Sekkingstad, politisk representant May Eva Sandvik, politisk representant (mai 2019) Beate Husa, politisk representant (01.01.-26-05.2019) Koordinerende fylke
Prosjekteier (PE)/Styringsgruppe (SG)	Rogaland fylkeskommune	Gunn-Marit Lygre, Politisk representant

Prosjekteier (PE)/Styringsgruppe (SG)	Sogn og Fjordane fylkeskommune	Marita Gunn Aarvik, Politisk representant, styringsgruppen leder
Prosjekteier (PE)/Styringsgruppe (SG)	Møre og Romsdal fylkeskommune	Frøydis Austigard, Politisk representant
Prosjekteier (PE)/Styringsgruppe (SG)	Trøndelag fylkeskommune	Ellen Bergsrønning, Politisk representant
Prosjekteier (PE)/Styringsgruppe (SG)	Stavanger Bispedømme Bjørgvin Bispedømme Møre Bispedømme Nidaros Bispedømme	Ingeborg Midttømme, Møre biskop

Ressursgruppe

Rolle	Navn
Prosjektdeltaker	Einar Vegge, Nidaros BDR
Prosjektdeltaker	Eva Moberg, Sogn og Fjordane fylkeskommune
Prosjektdeltaker	Tor Andreas Titlestad, Hordaland fylkeskommune
Prosjektdeltaker	Ragna Sofie Grung Moe, Bjørgvin BDR
Prosjektdeltaker	Ragnhild Halle, Stavanger BDR
Prosjektdeltaker	Jon Erik Bragstad, Møre BDR
Prosjektdeltaker	Olav Gading, Møre BDR
Prosjektdeltaker	Bjørn Ringstad, Møre og Romsdal fylkeskommune
Prosjektdeltaker	Jan Geir Auestad, Rogaland fylkeskommune
Prosjektdeltaker	Arnhild Oppdahl, Trøndelag fylkeskommune

Prosjektleder

Navn	Organisasjon
Lasse Sandø	Nasjonalt Pilegrimssenter, 1-årig engasjement

7. STRATEGI FOR GJENNOMFØRING

Formålet med prosjektet var å få en driftsorganisasjon for Kystpilegrimsleden, som skal være en del av det nasjonale nettverket og satsningen for pilegrimsarbeidet.

Det ble valgt modell for drift og finansiering av Kystpilegrimsleia, som er implementert i det nasjonale pilegrimsarbeidet gjennom Langtidsplanen 2019-2037, og oppstart av drift/prøvedrift i det nasjonale pilegrimsnettverket i samsvar med andre Regionale pilegrimssenter (RPS).

8. PROSJEKTETS AVHENGIGHETER OG FORUTSETNINGER

Prosjektet har vært avhengig andre offentlige og private virksomheter.

Avhengigheter og forutsetninger	Kort beskrivelse av avhengighet	Prosjekteier/ systemeier	Håndtering av avhengighet
Finansiering	Kystleia må være en del av fremtidig satsing i Langtidsplan 2019 for pilegrimsarbeid.	Departement NPS Fylkeskommuner	Intensjonsavtaler Samarbeidsavtaler Kommunikasjon og budsjettplanlegging.
Regionale pilegrimssenter (RPS)	Valg av RPS som gis helhetlige oppgaver i samsvar med Tildelingsbrev fra NPS. Samarbeidsavtale mellom NPS og RPS.	NPS og RPS Fylkeskommuner Kommuner	Intensjonsavtaler Samarbeidsavtaler Kommunikasjon og budsjettplanlegging
Drift av Kystpilegrimsleia	Samarbeid og intensjonsavtaler i regionene gjennom RPS med fylkeskommunene, berørte kommuner, menigheter, foreninger, lag, næringsliv og frivillige.	RPS Fylkeskommuner Kommuner DnK Foreninger/Lag	Intensjonsavtaler Samarbeidsavtaler Kommunikasjon og budsjettplanlegging.
Andre prosjekter som berører Kystpilegrimsleia	Behov for koordinasjon, spesielt hvis det påvirker fremtidig drift.	NSE Tourism	Samarbeidsmøter Nettverksmøter Kommunikasjon, planlegging og avklaring.

9. PROSJEKTPLAN

Prosjektet ble gjennomført gjennom følgende tre faser: planleggingsfase, gjennomføringsfase og avslutningsfase. Fasene er beskrevet i tid og med hoved leveranser under.

9.1. Faser og hoved leveranser

Fase	Tidsrom (fra-til)	Hoved leveranser i fasen	Tilhørende hovedprodukt/produkt
------	-------------------	--------------------------	---------------------------------

Planleggingsfase	01.01.- 31.05.2019	Beslutte mål og resultat for prosjektet	Kommunikasjonsplan Prosjektplan
		Beslutte driftsmodell og finansieringsmodell	Driftsmodell og Finansieringsmodell
Gjennomføringsfase	01.06.- 31.10.2019	Vurdere og beslutte potensielle RPS	Innspill fra ressursgruppen for prosjektet
		Gi innspill til budsjettprosesser i fylke og kommuner vedrørende RPS	Finansieringsmodell, innspill budsjett 2020
		Synliggjøre Kystpilegrimsleia med Nøkkeler for pilegrimer, næringslivet, politikere, Den norske kirke og andre interessenter	Kommunikasjonsplan
Avslutningsfase	01.11.- 31.12.2019	Avklare drift av RPS. RPS med styringsgrupper på plass.	Mål, oppdrag, oppgaver, avklaringer om ansvar og myndighet. Kystpilegrimsleia over i en ny fase.

9.2. Relevant informasjon og erfaringer fra tidligere prosjekter

Dette prosjektet er basert på kunnskap og informasjon som Nasjonalt Pilegrimssenter (NPS) har ervervet gjennom tidligere prosjekter og drift av andre pilegrimsleder.

For Kystpilegrimsleden har det vært levert følgende rapporter fra tidligere prosjekt:

- Forprosjekt Kystpilegrimsleia – Rogaland-Nidaros. 2011-2013
- Prosjekt Kystpilegrimsleia, 2014-2015
- Prosjekt Kystpilegrimsleia, 2016-2018
- Prosjekt Kystpilegrimsleia fase 2, 2019

9.2.1. Nøkkeler

Det er valgt ut nøkkeler langs Kystpilegrimsleia, og disse er valgt og godkjent i samarbeid med de respektive fylkeskommunene. Fylkene og kommunene har i samarbeid i 2015/2016 godkjent 26 nøkkeler langs Kystpilegrimsleia.

Tabellen viser nøkkeler listet fra Egersund til Trondheim.

	NØKKELSTED	KONTAKT FYLKE	KONTAKT NØKKELSTED	FYLKE 31.01.2019
1.	Egersund kirke	Rogaland fylkeskommune Seksjon for kulturarv Arkitekt Eckhoffs gt. 1 4010 STAVANGER	Brit Kvasheim, Kulturkontoret i Egersund kommune	ROGALAND

		Jan G. Auestad, Rogaland fylkeskommune		
2.	Obrestad fyr/ Hå gamle prestegard		Martin Worts, Kulturkontoret i Hå kommune	
3.	Stavanger domkirke		Ragnhild Halle, Stavanger bispedømmekontor	
4.	Utstein kloster/Utstein pilegrimsgard		Arvid Karsten Kaspersen, Utstein pilegrimsgard	
5	Avaldsnes		Wenche Lindtner, Regionalt pilegrimsenter, Karmøy kommune	
6.	Mosterhavn med Moster kirke	Hordaland fylkeskommune v/Tor Titlestad Postboks 7900 5020 Bergen	Nina Medahl Olsen, Moster Amfi	HORDALAND (Vestland fra 01.01.2020)
7.	Halsnøy kloster		Sokneprest, Kvinnherad kommune	
8.	Bergen (St. Sunniva, Mariakirken, Lysekloster)		Anita Solbakken, Bergen kommune Rogna-Sofie Grung Moe, Bjørgvin bispedømmekontor	
9.	Kongshaugen på Seim		Helge Dykolbotn/Kari Utkilen, Austrheim kommune	
10.	Kongsgarden Lygra		Helge Dykolbotn/Kari Utkilen, Austrheim kommune	
11.	Eivindvik/Gulatinget	Eva Moberg, Sogn og fjordane fylkeskommune	Anne Hopland, Gulen kommune	SOGN OG FJORDANE (Vestland fra 01.01.2020)
12.	Hyllestad/Kvernsteinpar ken		Per Christian Burhol, Norsk kvernsteinsenter	
13.	Kinn kyrkje		Knut Magne Nesse, Kinn kyrkje	
14.	Svanøy hovedgård		Siri Oduk Solbakken, Visit Fjordkysten	

15.	Selje med Selja kloster		Gerd Fløde Bjørlo, Stad kommune Bjørn E. Jensen, Stad kommune	
16.	Herøy	Møre og Romsdal fylkeskommune Kulturavdelinga Fylkeshuset 6404 Molde Bjørn Ringstad, Møre og Romsdal Fylkeskommune		MØRE OG ROMSDAL
17.	Borgund			
18.	Giske			
19.	Veøy			
20.	Kvernes			
21.	Smøla/Edøy kirke/Kulisteinen			
22.	Hitra med Dolm kyrkje og Hoppsjø handelsted	Trøndelag fylkeskommune Fylkets hus Postboks 2560 7735 Steinkjer	Arnhild Oppdahl, Trøndelag fylkeskommune	TRØNDELAG
23.	Frøya med Sula			
24.	Ørland med Austrått og Ørland med Ørland kirke og Austråttborgen			
25.	Indre Fosen med Reins kloster og Museet Kystens Arv			
26.	Trondheim, Nidaros domkirke			

9.3. Økonomi

Prosjektet har hatt et totalt budsjett på kr. 1.000.000,-. Dette er finansiert gjennom de fem fylkeskommunene, som er prosjekteiere, og Riksantikvaren. Koordinerende fylke er Hordaland fylkeskommune. Jf. pkt. 5.2.

Oversikt - regnskapsført 2019:

Konto	Konto(T)	Prosjekt	Prosjekt(T)	2019
5100	Midlertidig ansatte (hel- og deltid)	55	Kystpilgrimsleia	254 057
5400	Arbeidsgiveravgift	55	Kystpilgrimsleia	36 534
5	Lønn og godtgjørelser			290 592
6790	Kjøp av andre fremmede tjenester	55	Kystpilgrimsleia	188 700
6797	Annen bistand	55	Kystpilgrimsleia	18 275

Sluttrapport - Prosjekt «Kystpilegrimsleia over i en ny fase» - Versjon 1

6820	Trykksaker	55	Kystpilgrimsleia	29 045
6860	Møter	55	Kystpilgrimsleia	6 300
6870	Kurs og seminarer for egne ansatte	55	Kystpilgrimsleia	-1 459
6891	Annen kontorkostnad	55	Kystpilgrimsleia	12 290
6	Annen driftskostnad			253 151
7100	Bilgodtgjørelse, oppgavepliktig	55	Kystpilgrimsleia	322
7130	Reisekostnad, oppgavepliktig	55	Kystpilgrimsleia	8 952
7132	Reisekostnad, ikke oppgavepliktig	55	Kystpilgrimsleia	106 169
7150	Diettkostnad, oppgavepliktig	55	Kystpilgrimsleia	3 685
7321	Profilering	55	Kystpilgrimsleia	103 950
7	Annen driftskostnad, fortsetter			223 078
	Summer			766 820

2020

Det har hittil i 2020 påløpt ca. kr. 42 000 i driftsutgifter.

Lønn, inkl. aga utbetalt januar (for arbeid i november) er ca. kr. 31 000.

I tillegg kommer lønn for arbeid utført i desember.

Feriepenger på arbeid utført i 2019 utgjør ca. 51 000 inkl. aga.

Hordaland fylkeskommune (nå: Vestland) er blitt fakturert for kr 400.000 i 2019 og kr 600.000 27.01.2020. Kontrakten på kr 1.000.000 er med dette innfridd.

9.4. Vurdering av prosjektets usikkerheter

Prosjektet hatt en kort tidsramme, og det var avhengig av et klart mandat og vedtak om fremtidig driftsmodell og finansieringsmodell. Når dette er valgt vil fremtidig drift være avhengig av og forutsetning om offentlig bevilgning nasjonalt og gjennom fylker og kommuner. Prosjektet kan måtte avslutte uten at det er gitt vedtak om fremtidig drift av Kystpilegrimsleden.

9.5. Prosjektstyring og rapporteringsmekanismer

Prosjektleder (PL) skal månedlig rapportere til Styringsgruppen (SG) for dette prosjektet. Det er lagt opp til følgende møter for SG:

- 14. januar – Trondheim, oppstartsmøte, avklare prosjektets organisering og fremdrift, styringsgruppe og ressursgruppe.
- 22. februar, 10.00-16.00 – Ålesund, fremlegge styringsdokument med prosjektplan fremlagt og godkjent. Styringsgruppe.
- 11. april – 10.00-15.00, Bergen, avklare driftsmodell og rolle/oppgaver for RPS. Styringsgruppe og ressursgruppe, med inndeling i arbeidsgrupper.
- 27. mai – 10.00-15.00, Stavanger, avklare finansieringsmodell. Styringsgruppe.
- 27. september – Bergen, status finansiering, status valg av steder for RPS. Styringsgruppemøte.
- 1. november – Ålesund, status gjennomført prosjektplan.
- 16.-17. desember – Trondheim, overgang prosjekt til drift. Prosjektavslutning og fremlegging av status. Styringsgruppe og ressursgruppe.

Det er skrevet referat fra alle møter i SG og i Ressursgruppen (RG), og referater er fordelt til PE/SG og RG.

10. TOLERANSER

Prosjektets eiere har hatt følgende toleranser for gjennomføring av prosjektet:

Toleranse	Tillatt avvik i positiv og negativ retning
Tid	Prosjektet forventes avsluttet innen 31.12.2019. Dette er opprettholdt.
Kostnad	Prosjektet er finansiert gjennom Riksantikvaren og de fem fylkeskommunene: Rogaland, Hordaland, Sogn og Fjordane, Møre og Romsdal og Trøndelag. Prosjektet har en samlet bevilgning på kr. 1.000.000,-. Kostnader ut over dette vil ikke bli dekket.
Omfang	Prosjektet «Kystpilegrimsleia over i ein ny fase» omfatter tiltak og aktiviteter for å bringe Kystpilegrimsleia fra Egersund til Trondheim over fra prosjektfase til driftsfase fra og med 1. januar 2020.
Usikkerhet	Det er usikkerhet om muligheten til å få på plass et tilfredsstillende antall (4/5) regionale pilegrimssentre RPS innen prosjektets varighet. Det er usikkerhet om valg av finansieringsmodell blir godtatt av bevilgende myndigheter.
Gevinster	Gevinstrealisering måles etter at prosjektet er avsluttet. Økt pilegrimsturisme. Økt engasjement blant interessenter.

11. SAMMENDRAG - EVALUERING



11.1. Prosjektets tidsramme

Prosjektet er gjennomført innenfor den tidsramme som prosjektets styringsdokument forutsatte: innen 31.12.2019.

11.2. Prosjektets økonomi

Prosjektet er gjennomført innenfor vedtatt budsjett på kr. 1000000,-. Regnskapet er omtalt under punkt 9.3 ovenfor.

11.3. Statsbudsjettet 2020

Med Kystpilegrimsleia som nasjonal pilegrimsled, øker det totale antallet regionale pilegrimssentra fra 6 til 10. Innfasingen av Kystpilegrimsleia og høringsrunden på ny langtidsplan for pilegrimssatsingen i Norge kom dessverre for sent til å bli fanget opp i statsbudsjettet for 2020.

11.4. Prosjektets omfang

Omfanget av prosjektet har vært krevende i form av politiske og administrative prosesser på fylkeskommunalt og statlig nivå. Det har vært gode prosesser for å få valgt de utvalgte stedene for regionale pilegrimssentre. Kystpilegrimsleia skal organisere og utvikle fire regionale pilegrimssentre, som skal etableres på Avaldsnes, i Bergen, Selje og på Smøla.

Styringsgruppens medlemmer fortsetter sitt arbeid med å påvirke de politiske prosessene for økte bevilgninger til Regionale pilegrimssentre (RPS); herunder fire RPS langs Kystpilegrimsleia.

Samtidig ber Styringsgruppen fylkeskommunene om å sikre en midlertidig lokal og regional finansiering for å opprettholde arbeidet med kystpilegrimsatsingen - i påvente av nasjonal finansiering, slik det er foreslått i langtidsplan for den nasjonale pilegrims satsningen som ble godkjent av Styret i Nidaros Domkirkes Restaureringsarbeider den 13. desember 2019. Endelig versjon av forslag til Langtidsplan 2019-2037 oversendes Kulturdepartementet for endelig godkjenning.

11.5. Prosjektets usikkerhet

Det var i prosjektets styringsdokument usikkerhet om muligheten til å få på plass en tilfredsstillende antall (4/5) regionale pilegrimssentre RPS innen prosjektets varighet, og det var usikkerhet om valg av finansieringsmodell ville bli godtatt av bevilgende myndigheter.

Ved prosjektets varighet har det vært oppstart av prøvedrift av RPS ved Avaldsnes siden 1. oktober 2019. Det er tilsatt en midlertidig driftsordinator, Wenche Lindtner, frem til 30. april 2020. Prøvedriften er finansiert av Rogaland og Karmøy kommune, og det er avgrenset geografisk til alle de fem nøkkelstedene i Rogaland fylke.

Det nye fylket Vestland har bestemt at de skal ha to regionale pilegrimssenter: Bergen og Selje. Det er avsatt til sammen kr. 1.300.000,- i det nye fylket sitt budsjett i 2020 for de to regionale pilegrimssentrene. Det er foreløpig ikke vedtatt hvor de to sentrene skal legges i en organisasjon, og eventuelt når de kan være klar til drift.

Møre og Romsdal fylkeskommune og Trøndelag fylkeskommune har vedtatt at de vil støtte og opprette et regionalt pilegrimssenter på Smøla. Møre og Romsdal fylkeskommune har vedtatt å avsette til kr. 400.000,- i fylket sitt budsjett i 2020 forutsatt at det kommer på plass statlig finansiering. Det er foreløpig ikke vedtatt hvor senteret skal legges i en organisasjon, og eventuelt når de kan være klar til drift. Møre og Romsdal fylkeskommune har uttrykt at de ønsker at et RPS skal ha organisatorisk tilhørighet til Nordmøre Museum.

11.6. Prosjektets gevinster

Generelt er det en felles oppfattelse av prosjektets eiere og ressurspersoner at Kystpilegrimsleia har fått ytterligere økt engasjement blant interessenter. Det er i dag et meget stort og forventningsfullt engasjement fra interessentene langs Kystpilegrimsleia.

Fylkeskommunene/prosjektet har igangsatt og finansiert ei stor billedbok om Kystpilegrimsleia gjennom forfatter Rune Larsen. Boken forventes lansert og utgitt i juni 2020.

Prosjektet har igangsatt og finansiert en guide bok for Kystpilegrimsleia gjennom Margun Ingeborg Pettersen. Boken utarbeides i samarbeid med NPS, og den forventes utgitt innen august 2020.

Gevinstrealisering var forutsatt skulle måles etter at prosjektet er avsluttet. Det er gjennom prosjektets levetid ikke vært gjort målinger om økt pilegrimsturisme, og det er en forventning om at målinger vil bli gjennomført og organisert av de regionale pilegrimssentrene i samarbeid med nøkkelstedene i 2020.

Trondheim, 17. desember 2019

Marita Gunn Aarvik (sign.)
Prosjekteier, leder styringsgruppe
Sogn og fjordane fylkeskommune

Ellen Bergsrønning (sign.)
Prosjekteier
Trøndelag fylkeskommune

Frøydis Austigard (sign.)
Prosjekteier
Møre og Romsdal fylkes-
Kommune

Sara Sekkingstad (sign.)
Prosjekteier
Hordaland fylkeskommune

Gunn Marit Lygre (sign.)
Prosjekteier
Rogaland fylkeskommune

Ingeborg Midttømme(sign.)
Prosjekteier
Møre biskop

Lasse Sandø (sign.)
Prosjektleder
Nasjonalt pilegrimssenter