

---

Saksnr: 2020/75885-1  
Saksbehandlar: Astrid Synnøve Hjellbakk

---

## Saksgang

Utval	Utv.saksnr.	Møtedato
Hovudutval for opplæring og kompetanse		25.11.2020
Fylkesutvalet		10.12.2020
Fylkestinget		15.12.2020

## Tiltak for auka gjennomføring for elevar og lærlingar i Vestland

### Forslag til innstilling

1. Fylkestinget vedtek at produksjonsskulane sitt oppdrag vert vidareutvikla inn mot førebyggjande tiltak i Vestland. Vidareføring av tilboda ved Hardanger produksjonsskole og SEFF - Florø vil krevje vidareføring av den statlege løyvinga eller auka tilskot frå fylkeskommune. Det er i budsjettframlegget for 2021 ikkje lagt inn auka fylkeskommunale midlar. Fylkesrådmannen vil fremje ei sak om eventuell vidareføring og finansiering når evalueringa føreligg.
2. Fylkestinget vedtek at tiltak for auka gjennomføring vert innarbeidd i oppfølginga av mål og strategiar «Fornye og Forbetre - Auka gjennomføring».

### Samandrag

Fylkesrådmannen følger i denne saka opp FT-sak 2019/28: Budsjett 2020/økonomiplan 2020-2023, verbalpunkt 22 om produksjonsskule og har sett på produksjonsskule som tiltak i samanheng med førebyggjande og tilbakeførjande tiltak for å auke elevane og lærlingane si gjennomføring i Vestland. I saka har fylkesrådmannen lagt fram følgjande: Statistikk for gjennomføring for elevar og lærlingar. Eit utval av førebyggjande og tilbakeførjande tiltak for å auke gjennomføringa i Vestland. Vidare arbeid med tiltak inn mot handlingsplanen til mål og strategiarbeidet for vidaregåande opplæring i Vestland.

Rune Haugsdal  
fylkesrådmann

Bjørn Lyngedal  
fylkesdirektør

*Saksframlegget er godkjent elektronisk og har difor inga handskriven underskrift*

## Saksutgreiing

Bakgrunn for saka

I FT sak 2019/28: Budsjett 2020/økonomiplan 2020.2023 vedtok fylkestinget 38 verbalpunkt for oppfølging. Verbalpunkt 22: Produksjonsskule er eit viktig tilbod for å få ungdomar som av ulike grunnar har slutta i vidaregåande opplæring tilbake i framtidsbyggjande aktivitet. Vestland fylkeskommune har to produksjonsskular. Desse må verte betre kjent slik at dei vert eit reelt alternativ for ungdomar i heile Vestland. Fylkeskommunen skal jobbe opp mot sentrale myndigheiter for å sikre varig statleg medfinansiering.

Vedtakskompetanse

I følgje Reglement for folkevalde organ og delegering i Vestland fylkeskommune er det fylkestinget som kan vedta økonomisk planlegging og budsjettering av økonomiplan og årsbudsjett jf. kommunelova § 14-2

Vurderingar og verknader

**Økonomi:** Vil påverke økonomiske prioriteringar gjennom oppfølginga av mål og strategiar «Fornye og Forbetre - Auka gjennomføring». Vidareføring av tilboda ved Hardanger produksjonsskule og SEFF - Florø vil krevje vidareføring av den statlege løyvinga eller auka tilskot frå fylkeskommune. Det er i budsjettframlegget for 2021 ikkje lagt inn auka fylkeskommunale midlar

**Klima:** Er peikt på som sentrale utfordringar og ligg i samfunnsrolla og oppdraget til vidaregåande opplæring, m.a som eige tverrfagleg tema, berekraftig utvikling.

**Folkehelse:** Er peikt på som sentrale utfordringar og ligg i samfunnsrolla og oppdraget til vidaregåande opplæring, m.a som eige tverrfagleg tema, folkehelse og livsmeistring.

**Regional planstrategi:** Ikkje relevant

## 1. Innleiing

### 1.1 Statistikk over gjennomføring

#### Gjennomføring 2013-kullet

	2013
<b>Nasjonalt</b>	<b>78,1</b>
Akershus fylke	81,1
Aust-Agder fylke	76,4
Buskerud fylke	77,8
Finnmark fylke	67,2
Hedmark fylke	78,6
Hordaland fylke	77,6
Møre og Romsdal fylke	79,1
Nordland fylke	72,4
Nord-Trøndelag fylke	79,2
Oppland fylke	76,2
Oslo fylke	79,4
Rogaland fylke	80,6
Sogn og Fjordane fylke	83,1
Sør-Trøndelag fylke	77,7
Telemark fylke	79,5
Troms Romsa fylke	73,5
Vest-Agder fylke	79,4
Vestfold fylke	77,3
Østfold fylke	76,0

Kjelde: Udir/SSB

Tabellen til venstre viser gjennomføring for 2013-kullet, etter fem år for studieførebuande og seks år for yrkesfag. Tala er inndelt etter gamle fylkesgrenser sidan målepunktet går tilbake i tid. Av dei elevane som starta på vg1 i 2013 har Sogn og Fjordane høgast gjennomføring på 83,1 % samanlikna med dei andre fylka i landet. For same elevgruppa er gjennomføringa for Hordaland 77,6 %, noko som er i underkant av nasjonalt snitt.

Tabellen nedanfor viser gjennomføringstal fordelt på yrkesfag og studieførebuande for elevar som byrja på vg1 i 2011 - 2013. Heile Vestland har hatt ei positiv utvikling i gjennomføringstala både for studieførebuande og yrkesfag, men samstundes ser ein at yrkesfag har lågast gjennomføring både nasjonalt og i eige fylke.

**Gjennomføringstal fordelt på yrkesfag og studieførebuande utdanningsprogram**

	Studieførebuande			Yrkesfag		
	2013	2012	2011	2013	2012	2011
<b>Nasjonalt</b>	<b>87,6</b>	<b>87,6</b>	<b>86,0</b>	<b>67,5</b>	<b>67,0</b>	<b>65,9</b>
Akershus fylke	90,1	90,7	89,2	67,8	68,8	67,7
Aust-Agder fylke	87,2	86,5	84,3	67,1	69,3	65,7
Buskerud fylke	85,0	83,7	83,1	69,0	68,1	66,8
Finnmark Finnmark fylke	78,2	75,8	84,4	58,9	57,2	55,5
Hedmark fylke	89,1	88,7	86,5	68,0	64,8	62,1
Hordaland fylke	88,2	87,8	86,7	66,3	66,2	65,5
Møre og Romsdal fylke	90,6	89,3	88,5	69,1	70,2	70,4
Nordland fylke	84,5	83,7	84,3	62,2	61,4	60,8
Nord-Trøndelag fylke	88,9	90,5	87,4	71,5	67,0	68,0
Oppland fylke	87,9	89,3	86,9	65,0	66,0	64,5
Oslo fylke	84,4	85,5	83,7	65,4	64,9	62,3
Rogaland fylke	88,5	88,8	85,6	72,8	72,3	72,7
Sogn og Fjordane fylke	91,6	90,9	90,6	75,2	71,9	74,2
Sør-Trøndelag fylke	87,9	85,6	84,8	67,7	69,1	66,6
Telemark fylke	88,0	88,3	85,3	71,2	68,1	69,2
Troms Romsa fylke	85,4	85,3	82,4	62,0	60,5	60,4
Vest-Agder fylke	89,2	89,6	87,0	70,0	69,6	70,0
Vestfold fylke	87,2	88,1	86,1	65,2	62,0	61,5
Østfold	88,4	87,6	86,8	63,6	63,2	59,7

Kjelde: Udir/SSB

**Sluttarar, prosent**

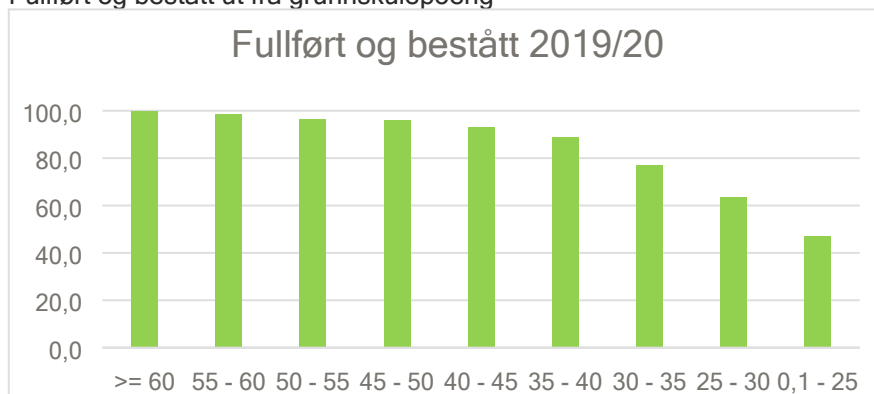
	2019-20	2018-19	2017-18
Studieførebuande utdanningsprogram	2,0	2,2	1,9
Påbygging til generell studiekompetanse	6,0	6,9	6,8
Yrkesfaglege utdanningsprogram	4,8	4,9	5,5
<b>Total</b>	<b>3,4</b>	<b>3,7</b>	<b>3,7</b>

Kjelde: Hjernem&amp;Hjertet

Når ein samanliknar studieførebuande og yrkesfaglege utdanningsprogram, viser tabellen over at det over fleire år har vore ein høgare prosentdel elevar som sluttar ved yrkesfag. Påbygg har høgast prosentdel sluttarar samanlikna med yrkesfaglege og studieførebuande utdanningsprogram.

Dersom ein ser på tal sluttarar for dei vidaregåande skulane i Bergen kommune samanlikna med resten av fylket, har skulane utanfor Bergen ein samla prosentdel sluttarar på 2,8 %, medan prosentdel sluttarar i Bergen er 4,2 %. Skulane i Bergen har høgare del sluttarar både for studieførebuande og yrkesfag. Tilsvarande har dei vidaregåande skulane som ligg i Bergen lågare prosentdel fullført og bestått enn skulane utanfor Bergen, med 85,5 % i Bergen mot 88,8 % i resten av fylket.

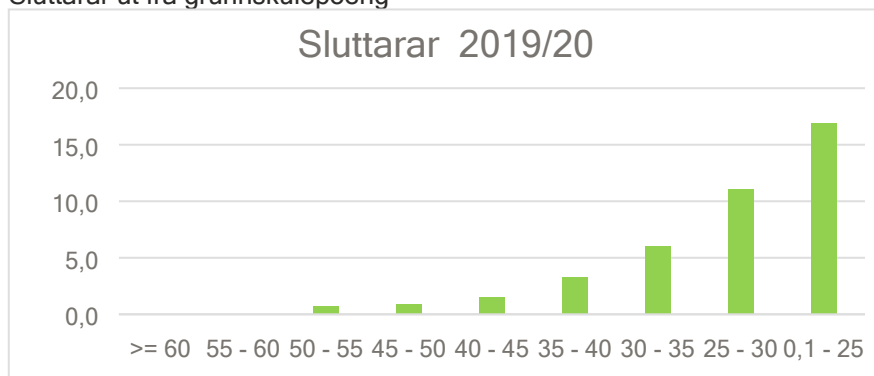
Den sikraste indikatoren på gjennomføring er grunnskulepoeng, noko som er forankra både i forskning og egne resultat. Tabellen nedanfor viser at prosentdel elevar som fullførte og bestod skuleåret 2019/20 var stigande di høgare grunnskulepoeng elevane hadde. Denne samanhengen ser ein også tilbake i tid.

**Fullført og bestått ut frå grunnskulepoeng**

Kjelde: Hjernem&amp;Hjertet

Tabellen nedanfor viser prosentdel sluttarar fordelt på grunnskulepoeng for alle trinn og utdanningsprogram i Vestland 2019/20. Statistikken viser at del elevar som sluttar aukar di lågare grunnskulepoeng elevane har. Denne samanhengen er også gjennomgåande for tidlegare år.

Sluttarar ut frå grunnskulepoeng



Kjelde: Hjernem&Hjertet

### Minoritetsspråklege elevar

Erfaring viser at ein del minoritetsspråklege elevar byrjar i vidaregåande opplæring utan å ha språklege føresetnader for å kunne gjere seg nytte av den ordinære undervisninga. Dette gjeld svake norskkunnskapar, og også låge engelskkunnskapar. Anna kulturell- og skulefagleg bakgrunn kan gjere at elevane har eit meir krevjande utgangspunkt også fagleg sett. Erfaring er at ein del av elevane høyrer til elevgruppa med låge grunnskulepoeng, noko som også påverkar om ein kjem inn på ønska utdanningsprogram.

### Førebyggjande og tilbakeførjande tiltak

Det er fleire årsaker til at elevar og lærlingar vel å avslutte opplæringa og det er viktig å ha gode tiltak, både førebyggjande og tilbakeførjande, for auka gjennomføring for den enkelte elev og lærling. Denne saka viser eit utval av konkrete tiltak for begge kategoriane i Vestland fylke.

## 2. Førebyggjande tiltak for å auke gjennomføringa

### 2.1 Overgangar frå grunnskule til vidaregåande opplæring

Det blir gjennomført fleire tiltak for at overgangen frå grunnskule til vidaregåande opplæring skal gi elevane ein god start. I rettleiingstenesta er det etablert overføringsmøter med ungdomsskular og kommunal PPT for å identifisere elevar med stort fråvær og høg risiko for å droppe ut, samt å sikre samarbeid i overgang for elevar som treng ekstra oppfølging før dei startar i vidaregåande opplæring. Fylkeskommunen samarbeider med kommunar om at elevar frå ungdomsskular får hospitere i vgs. for å få kjennskap til eit eller fleire utdanningsprogram. Andre tiltak er igangsett av den enkelte skule i samarbeid med nærliggjande ungdomsskule. Døme på tiltak:

- Open dag ved dei vidaregåande skulane med informasjonsmøte for elevar i 10.-klasse m/føresette
- Ungdomsskuleelevar hospiterer i vidaregåande skule
- Overgangsmøter for elevar med særskilde behov
- Enkeltelevar besøker skulen i forkant av skulestart og har møte med ressursteam/kontaktlærar.
- Andre tiltak ved enkeltskular

### Kombinasjonsklasser (Grunnskule for minoritetsspråkleg ungdom)

Målet med ordninga er å kvalifisere deltakarane til vg1 og å redusere fråfallet frå vidaregåande opplæring for innvandarungdom. Gjennom opplæring av grunnskulepensum over eitt eller to år, blir opplæringa avslutta med grunnskuleeksamen. Vitnemålet med karakter vil ligge til grunn for innsøking av ordinær vidaregåande opplæring. Tilbodet er frivillig og ein brukar ikkje av retten sin til vidaregåande opplæring.

### 2.2 Oppstart av skuleåret

Dei vidaregåande skulane legg vekt på at elevane skal få ein positiv skulestart der dei blir godt følgt opp frå skulen og blir kjend med skulesamfunnet, medelevar og kontaktlærar/lærar. Erfaring er at startsamalen mellom elev og kontaktlærar blir lagt til ein av dei første skuledagane og ein del skular inviterer også føresette med til samtalen. Nokre skular har elevmentorar som gjennomfører miljøaktivitetar for elevane både til skulestart og gjennom heile skuleåret. Elevmentorar er ei

vidareføring av det avslutta prosjektet «Drømmeskolen» som ein del skular deltok i. Foreldremøte for vg1-elevane blir gjennomført kort tid etter oppstart av skuleåret.

### 2.3 Oppfølging av elevane i vidaregåande skule

Gjennom eit godt læringsmiljøet og oppfølging av den enkelte elev skal skulen arbeide med elevane si læring og utvikling, og gjere dei kvalifisert til neste nivå. Gjennom opplæringa er det eit mål at elevane skal få eit godt grunnlag til å velje retning for vidare utdanning- og yrkesval.

#### Læringsmiljøkonferanse for alle skulane

Læringsmiljøkonferansen i Vestland blir gjennomført på hausten og alle dei vidaregåande skulane blir invitert til å delta med representantar frå elevråda, alle rektorane og skulane sin elevrådskontakt. Saman skal deltakarane frå eigen skule sette lys på problemstillingar som dei skal arbeide vidare med i fellesskap gjennom skuleåret. I år var temaet «Livsmeistring! Læringsmiljø på skulen og i sosiale medium». Livsmeistring, som er eit sentralt tverrfagleg område i fagfornyninga er samstundes viktig i tida som er prega av pandemi.

#### Samordna kompetansmiljø

I fylkeskommunen er det ulike søttesystem som skal hjelpe skulane i arbeidet med å få ungdom gjennom vidaregåande opplæring og her inngår skulehelsetesta, PPT, oppfølgingstenesta, psykolog i skule og miljøkoordinatorane. Gjennom støttesystemet skal ein sørge for at skulane har gode arenaer for samarbeid og koordinering av innsats.

#### Psykologar i skule

Overordna mål for psykologteamet er å førebygge at psykiske plagar hjå elevane skal hemme deira læring og utbytte av opplæringa. Psykologteamet arbeider på tre nivå:

*Universell:* førebyggjande arbeid for ein heil skule, som t.d. informasjon om Psykisk helse i skulen

*Selektiv:* førebygging for personar som er i risikogrupper (t.d. søvngrupper)

*Indikativ:* individsamtaler (førebyggingsperspektiv)

Psykologteamet har i dag faste dagar på utvalde vidaregåande skular. Teamet har prioritert skular som har låg psykologdekning frå kommunane. Ut frå pågang og erfaringar har psykologteamet utarbeida gruppetilbod på dei mest vanlege livsfaseorienterte vanskaner for å kunne nå flest mogleg elevar. I tillegg har psykologane lågterskelsamtaler med elevar, dei samarbeider tett med elevtenesta og skulehelsetenesta og er et supplement til den kommunal skulehelsetenesta.

#### Skulehelsetenesta

For mange ungdommar er skulehelsetenesta eit viktig lågterskel tilbod i vekevardagane.

Presisering av kva skulehelsetenesta skal ha av innhald kjem fram i forskrift om *kommunens helsefremmende og førebyggjande arbeid i helsestasjons- og skulehelsetjenesten § 6*. Her vert det presisert at skulehelsetenesta m.a. skal kartlegge og avdekke risiko for fysiske og psykiske vanskar. Skulehelsetenesta skal også samarbeide med skulen om tiltak som fremmar godt psykososialt og fysisk læringsmiljø.

#### Pedagogisk psykologisk rådgivingsteneste (PPT)

Pedagogisk psykologisk teneste sitt mandat er heimla i opplæringslova § 5-6. Kvar kommune og kvar fylkeskommune skal ha ei pedagogisk-psykologisk teneste. Den pedagogisk-psykologiske tenesta i ein kommune kan organiserast i samarbeid med andre kommunar eller med fylkeskommunen. Tenesta skal hjelpe skulen i arbeidet med kompetanseutvikling og organisasjonsutvikling for å leggje opplæringa betre til rette for elevar med særlege behov. Den pedagogisk-psykologiske tenesta skal sørgje for at det blir utarbeidd sakkunnig vurdering der lova krev det. Oppdraget til PPT og til skulehelsetenesta skal begge på kvar sitt vis arbeide for å legge til rette for elevane sitt læringsmiljø. Det er viktig at skulane på ein god måte sikrar samarbeid mellom det helsefaglege og det pedagogiske utviklingsarbeidet i skulen.

#### Miljøkoordinatorar

Kartlegging som fylkesrådmannen har gjort viser at totalt 18 skular i Vestland har miljøkoordinator. Stillingsstorleiken er mellom 50 % og 100 %, avhengig av elevtalet på skulen. Miljøkoordinatorane har ved dei fleste skulane som oppgåve å vere der for elevane, sjå dei og tilby aktivitetar som er førebyggjande på ulike plan. Miljøkoordinatorane vektlegg trivselsfremjande tiltak i det daglege, både i og etter skuletid. Arbeidet medverkar til kontakt mellom elevane og skulen, samt stimulere til aktiv deltaking i skulesamfunnet og elevengasjement i opplæringa. I tillegg er det etablert samarbeid med ulike eksterne instansar, lag og organisasjonar om eit systematisk og målretta arbeid kring eleven. Det sosialpedagogiske arbeidet skal stimulere og bidra til at elevar finn seg til rette på skulen. Miljøkoordinatorressursen har også mål om å støtte elevar som har personlege eller sosiale utfordringar. Miljøkoordinatorane brukar mykje av arbeidstida si på oppfølging av

enkeltelevar. Tilbakemelding frå elevane er at miljøkoordinatoren er ein viktig støttespelar i miljøet.

### **Nettundervisning for elevar med krav på heimeundervisning**

Gjennom eit samarbeid med fylkesdirektør opplæring og kompetanse og Fyllingsdalen vidaregåande skule har det dei fire siste åra vore eit tilbod om nettundervisning innan studiekompetansefag til elevar som av helsemessige årsaker har krav på heimeundervisning. Inneverande skuleår nyttar 25 elevar seg av tilbodet der talet på fag er tilpassa den enkelte elev.

### **Utvikling av eit legeerklæringsskjema for tilrettelagt undervisning i kroppsøving**

Frå skuleåret 2020/21 har alle fastlegar i Vestland fylke tilgang til eit nytt skjema til bruk i utarbeiding av legeerklæring i kroppsøving. Skjemaet bidreg til at eleven får dokumentasjon frå lege på kva tilrettelegging som er fornuftig å få i samband med eleven sin skade eller sjukdom. Denne dokumentasjonen skal hjelpe faglærar til å gi eleven ei tilpassa opplæring, og dermed unngår eleven fritak for aktivitet. Utvikling av skjemaet er eit samarbeid mellom Vestland fylke, Energisenteret for barn og unge (Haukeland Universitetssjukehus), Fylkeslegen, Bergen kommune og representant for fastlegane. Os vidaregåande skule har arbeidd med førebygging av fråfall i kroppsøvingfaget dei siste åra, og vore med i denne prosessen. Saman med fleire utviklingstiltak retta mot kroppsøvingfaget har skulen fått nedgang i del elevar med fritak i kroppsøving, samt elevar med IV i kroppsøving.

### **Bruk av robot (AV1) i undervisninga**

AV1 gjer det mogleg å overføre bilete og ha samtale frå klasserommet til ein elev som ikkje kan delta fysisk i undervisninga. Det er utarbeida rutinar for å ivareta personvernet, men bruken av robot er framleis omdiskutert på grunn av problemstillingar kring personvern.

### **Utvikling av verktøy for auka kvalitet i kartlegging av norskferdigheiter**

Ifølge opplæringslova § 3-12 har elevar med anna morsmål enn norsk eller samisk rett til særskilt norskopplæring til dei har tilstrekkelege norskferdigheiter til å delta i den ordinære undervisninga. Kartlegging av norskferdigheiter skal danne grunnlag for enkeltvedtak om rett til særskilt språkopplæring. VLFK utviklar sitt eige kartleggingsverktøy «Vestlandsverktøyet» saman med forskarar frå Høgskulen på Vestlandet. Det blir gjennomført kompetanseheving i bruk av verktøyet i dei vidaregåande skulane. Prøver og prøveformer blir kontinuerleg vurdert for å imøtekomme elevane sine behov for pedagogisk tilrettelegging.

### **Tiltak for å imøtekomme elevar sin rett til tospråkleg fagopplæring**

I 2019 blei det starta eit pilotprosjekt for å utforske nye pedagogiske tilnærmingar til tospråkleg læring og undervisning med støtte i digitale verktøy og ressursar. Resultat så langt tyder på at det er mogleg å legge til rette for tospråklege arbeidsmåtar i faga ved å anvende pedagogiske tilnærmingar og strategiar som fremjar bruk av elevane sitt morsmål, og gjennom dette utvide elevane sitt språklege repertoar. I tillegg til auka deltaking og meistring, opplever ein at undervisninga skapar auka trivsel og motivasjon blant elevane.

### **Systematisk arbeid med formidling av læreplass**

I faget yrkesfagleg fordjuping (YFF) kan elevane, gjennom praksis i bedrift, få moglegheit til å prøve ut eitt eller fleire aktuelle lærefag slik at dei får eit godt grunnlag for vidare val etter vg2. Fylkesdirektøren har oppmoda rektorane i Vestland om å nytte faget, slik at fleire elevar kjem ut i bedrift og legg eit godt grunnlag for vidare opplæring.

- **Arbeidslivskontakt:**

Sogn og Fjordane har hatt god erfaring med arbeidslivskontakter ved dei yrkesfaglege skulane. Stillingsstorleik har vore på 30 %-70 % etter tal utdanningsprogram ved skulen, og med oppgåve innan formidlingsprosess til lære, å auka samarbeidet mellom skule og bedrift gjennom nettversarbeid, rekruttering av lærebedrifter, bidra til auka kompetanse om lærlingordninga på eigen skule, bidra i utvikling av karriererettleiing for elevane og hjelpe elevar i søkeprosessen til lære.

- **Utvikling av «Læreplassrekneskap» gjennom prosjektet Auka gjennomføring- fleire ut i lære:**

Det er eit mål at den enkelte skule skal ta større del i formidlingsprosessen med mål om lærekontrakt for sine elevar. Gjennom prosjektet «Auka gjennomføring- fleire ut i lære» (HFK 2017-2019), vart det utvikla eit «Læreplassrekneskap» som skal vere til hjelp for skulen for tidleg identifisering, kartlegging og oppfølging (IKO) av den enkelte elev fram mot lærekontrakt. Verktøyet vil bli tilgjengeleg i Vigo for heile landet i samband med at skulane skal ta større ansvar i

formidlingsprosessen for den enkelte elev fram mot lærekontrakt.

### Sommarskule

Sommarskolen er eit samarbeid mellom fylkeskommunen og Røde Kors og er eit gratis tilbod til elevar i vidaregåande skule og ungdomar som søker lære plass. I 2020 vart det gjennomført kurs i matematikk for yrkesfag med påfølgande eksamen for elevar som har stryk til eksamen eller standpunkt i Bergen og på Stord. Det blei også arrangert norsk kurs i Bergen utan eksamen for elevar med eit anna morsmål og kort butid i Norge.

### 2.4 Overgang frå vg2 for elevar ved yrkesfag

#### Oversikt over prosentdel elevar som gjekk på vg2 yrkesfag 2018/19 og status skuleåret 2019/20

	Lære	Alternativ Vg3 i skule	Vg3 yrkesfag	Påbygg	Omval	Ikkje i opplæring
<b>Total, 2018-19</b>	43,8 %	1,8 %	9,8 %	26,5 %	7,5 %	10,5 %

Kjelde: Hjernen&Hjertet

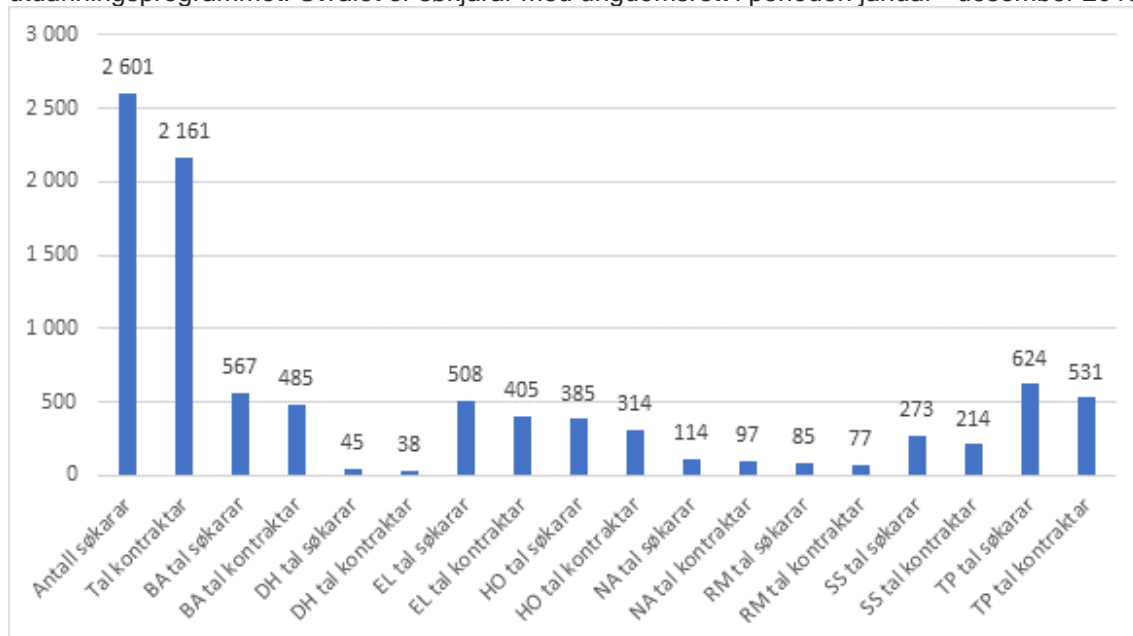
Tabellen overfor viser at av dei elevane som gjekk på YF vg2 skuleåret 2018/19, var det 43,8 % som gjekk ut i lære i bedrift. Tal tilbake i tid viser den same retninga. Kor stor prosentdel som startar i lære varierer per utdanningsprogram og det var høgast prosentdel elevar som gjekk ut i lære i TIP med 67,4 %, medan helse og oppvekstfag hadde den lågaste prosentdelen elevar med 21,4 %.

#### Tiltak for yrkesfagelevar som står utan tilbod etter avslutta vg2

Overgangsarbeid krev innsats på systemnivå nasjonalt og lokalt, i tillegg til tett oppfølging på individnivået. Fylkesdirektøren for opplæring og kompetanse legg opp til ein forsterka fellesinnsats som skal sikre at ingen yrkesfagelevar fell ut av vidaregåande opplæring frå vg2 til vg3. Skulane har fått eit særskilt ansvar i oppfølging av elevar som avslutta vg2 ved skulen og som står utan lære plass. Det er utarbeida ein rutine for ei systematisk oppfølging og med kontinuerleg rapportering til fylkesdirektøren om status på formidlinga av lære plass for den enkelte ungdom. Skulane skal kalle inn ungdomane utan lære plass til eit oppfølgingsmøte i august etter avslutta vg2. Føremålet med møtet er å støtte og hjelpe ungdomen. Innhald i møtet er til dømes hjelp til å skrive søknad og CV, førebuing til intervju, hjelpe med oppretting av kontakt med lærebedrifter/opplæringskontor og skaffe naudsynt informasjon frå rettleiingsteneste og NAV.

#### Tal søkjarar samanlikna med tal signerte lærekontraktar

Figuren nedanfor viser forholdet mellom tal lærekontraktar og tal søkjarar innanfor det enkelte utdanningsprogrammet. Utvalet er søkjarar med ungdomsrett i perioden januar - desember 2019.



Kjelde: Udir

Det er gjennomgåande høgare tal søkjarar enn tal lærekontraktar som blir signert. For å gje eit godt tilbod til søkjarar som ikkje får lære plass er eit av tiltaka å opprette vg3 i skule som alternativ til lære plass i bedrift. I løpet av vg3 i skule skal skulen aktivt jobbe med utplassering med sikte på

overgang til lærekontrakt. Til skulestart i august 2020 vart det oppretta vg3-tilbod innan elenergi, industrideknologi, barne- og ungdomsarbeidar, køyretøy og IKT-servicefag. Oppretting av andre vg3-tilbod vil bli vurdert kontinuerleg.

### Systematisk arbeid for å auke lærlingane si gjennomføring

Eit viktig mål med å opprette rettleiingstenestene (RLT) var å kome «tettare på» skular, lærebedrifter, elevar og lærlingar med sin kompetanse. RLT skal vere i dialog med lærling og lærebedrift og dersom det oppstår vanskar i læretilhøve skal rettleiingstenesta følgje lærlingen og lærebedrifta tett opp. Ved fare for heving av lærekontrakt skal det gjennomførast ein avklaringssamtale med mål om å førebygge avbrot.

Vestland fylkeskommune har utarbeida eit system med mål om å vere «tett på» lærling og lærebedrift/opplæringskontor. Her inngår det også å ha tilgjengelege data som gir kunnskap om statistikk, årsaker og prosessar kring heving av lærekontraktar. Avdeling for opplæring og kompetanse følgjer opp dette gjennom kvalitetsdialogen med opplæringskontora/enkeltstående lærebedrifter. Dei første kvalitetsdialogane blei gjennomført digitalt våren 2020 grunna koronasituasjonen.

### Opplæring av instruktørar og faglege leiarar i lærebedrifter

Det er utarbeida obligatoriske kurs for instruktørar og faglege leiarar, med første kursstart i oktober 2020 og med kurshaldarar frå rettleiingstenester og seksjon for kvalitet i opplæringa. Fagleg leiar har m.a. ansvar for lærlingen/lærekandidaten sin framdrift, progresjon og kvalitet i opplæringa, medan instruktøren er den som gir lærlingen/lærekandidaten opplæring. I kurset blir det m.a. sett lys på viktigeheita av å vere «tett på» lærlingen/ lærekandidaten, samt å bli kjend med rettleiingstenesta som eit viktig støtteapparat.

Følgjande tabellar viser graden av gjennomføring for kullet som starta læretida si i 2014 og status for desse dei fem første åra etter at dei starta i lære. Det føreligg ikkje samla tal for heile Vestland.

#### Sogn og Fjordane

Indikator og nøkkeltal	Del lærlingar ute av lære uten å ha fullført	Del lærlingar fullført læretid uten fagbrev	Del lærlingar framleis i lære	Del lærlingar med oppnådd fagbrev
2016-2016	19,4	3,3	25,8	51,5
2017-2017	10,8	2,6	5,2	81,5
2018-2018	7,7	1,9	1,4	89,0
2019-2019	6,3	1,4	1,4	90,9

#### Hordaland

Indikator og nøkkeltal	Del lærlingar ute av lære uten å ha fullført	Del lærlingar fullført læretid uten fagbrev	Del lærlingar framleis i lære	Del lærlingar med oppnådd fagbrev
2016-2016	15,1	4,8	30,0	50,1
2017-2017	12,1	4,2	9,8	73,9
2018-2018	10,8	3,8	2,6	82,8
2019-2019	10,1	3,5	1,5	84,8

Kjelde: Udir

Av lærlingane som starta læretida si i 2014 var det 90,9 % i Sogn og Fjordane som oppnådde fagbrev etter fem år. Talet for Hordaland er 84,8 %. Dette viser at det er høgare grad fullføring når elevane har fått lærekontrakt, og at eit tett og godt samarbeid mellom skulane, lærebedriftene, opplæringskontor og fylkeskommunen er difor viktig for å få til gode overgangar frå skule til lære.

### 3. Tilbakeførande tiltak for å auke gjennomføringa for elevar og lærlingar

Tilbakeførande tiltak er retta mot ungdom utanfor opplæring og arbeidsliv. Oppfølgingstenesta jobbar i tett samarbeid med NAV, bedrifter og skular for å finne gode tilbakeførande tiltak tilpassa den enkelte ungdom. Oppfølgingstenesta (OT) er ein del av rettleiingstenestene i fylket og arbeider mellom anna med å få ungdom som av ulike årsaker har falle ut av opplæringa tilbake til eit kompetansegivande løp. Gode og tilpassa OT-tiltak er avgjerande for at elevar/lærlingar ikkje skal bli ståande lenge utanfor opplæring. Ungdommane har ulike behov og det er difor viktig at det finst eit spekter av ulike tilbod for å kunne møte den enkelte ungdomen sitt behov. Det er ikkje mogleg å søke seg inn på OT-tiltak, sidan dette er tiltak som blir vurdert i høve den enkelte ungdom sine behov.



### 3.1 Produksjonsskule

Hyssingen og Hardanger produksjonsskule er OT-tiltak og målgruppa er ungdom mellom 16 og 21 år med rett til vidaregåande opplæring etter forskrift i opplæringslova § 13-2 som har falle frå enten yrkesfagleg eller studieførebuande utdanningsprogram. Ungdomane kan vere på produksjonsskulen i opp til eit år, med moglegheit for å søkje om seks månadar forlenging dersom innsøkjande instans, i samarbeid med den unge, finn det føremålstenleg. Ungdomane brukar ikkje av opplæringsretten sin, og har dermed ikkje formell elevstatus. Gjennom deltaking på skulen skal ungdommen få danning og kvalifisering gjennom praktisk arbeid i ein produksjon, lære om arbeidslivet sine spelereglar, få opplæring i grunnleggjande ferdigheitar etter behov og få naudsynt rådgiving.

**Hyssingen produksjonsskule** starta i januar 2015 og har fire verkstader innan design & handverk, bygg & anlegg, restaurant og matproduksjon og kulturverkstad. Sidan 2015 har 207 ungdomar starta på Hyssingen, medan 74 ungdomar har etter inntak ikkje fullført. Det er totalt 133 ungdomar som har fullført. Årsaker til manglande gjennomføring vil det bli sett lys på i seinare rapportering, men det er ein klar tendens til at fråfall er relatert til utfordringar med psykisk helse. Skulen har 9,5 årsverk og det er i gjennomsnitt ein vaksen per seks ungdomar. Skulen er godkjent lærebedrift i kokkefaget, og har to kokkelærlingar tilknytt kafédrift.

**Hardanger produksjonsskule** starta hausten 2018 og har fire verkstader innan matproduksjon, digital verkstad, mekanisk verkstad og sosiale medium (SoMe). Produksjonsskulen har dette skuleåret 18 ungdomar og 15 tilsette med totalt 11,5 årsverk. Gjennomføring for dei 2 første skuleåra 2017/19 og 2019/20 er på 34 ungdomar. Skulen er finansiert av både statlege midlar og fylkeskommunale midlar. Det 3-årige prosjektet frå KD/Udir vart avslutta juni 2020 og sluttrapport skal leverast innan 1. desember. Vidareføring av tilbodet ved Hardanger produksjonsskule vil krevje vidareføring av den statlege løyvinga eller auka tilskot frå fylkeskommunen. Det er i budsjettframlegget for 2021 ikkje lagt inn auka fylkeskommunale midlar. Om vi legg til grunn at aktiviteten skal vidareførast på dagens nivå, vil det krevje ei tilleggsløyving på 2,3 mill. kr for hausten 2021. Frå 2022 må den årlege fylkeskommunale løyvinga aukast med 5,1 mill. kr. Fylkesrådmannen vil fremje ei sak om eventuell vidareføring og finansiering når evalueringa føreligg. Her kan det bør det gjerast ei vurdering kring alternativ for vidareføring, der det til dømes kan vere mogleg å sjå føre seg at talet på verkstadar kan justerast.

### 3.2 Styrke, erfaring, fellesskap og framtid, SEFF

**SEFF** starta i Florø i 2019 og har som mål å arbeide for at ungdom som av ulike årsaker ikkje er i vidaregåande opplæring, skal få hjelp tilbake til kompetansegivande løp. Kvar ungdom får individuell oppfølging tilpassa sine utfordringar og behov og det blir lagt opp til aktivitetar som er styrkebaserte, praksisnære og helsefremjande. I oppfølgingsperioden kan ungdommane få undervisning med mål om ny sluttvurdering i fag som ikkje er bestått, og det er også høve til å følgje undervisning i enkeltfag ved Flora vgs. Skuleåret 2020/21 er fem ungdomar tilknyta SEFF og med 1,5 årsverk. I 2019/20 var sju ungdomar tilknyta SEFF og med to årsverk. Vidareføring av tilbodet ved SEFF - Florø vil krevje vidareføring av den statlege løyvinga eller auka tilskot frå fylkeskommune. Det er i budsjettframlegget for 2021 ikkje lagt inn fylkeskommunale midlar. Om vi legg til grunn at aktiviteten skal vidareførast på dagens nivå, vil det krevje ei tilleggsløyving på 1,9 mill. kr for hausten 2021. Frå 2022 må den årlege fylkeskommunale løyvinga vere på 4,6 mill. kr. Det er i budsjettframlegget for 2021 ikkje lagt inn fylkeskommunale midlar. Fylkesrådmannen vil fremje ei sak om eventuell vidareføring og finansiering når evalueringa føreligg.

### 3.3 Finansiering av produksjonsskular og SEFF

	Samla tal 2018-2020	
	Statlege midlar	Fylkeskommunale midlar
<b>Hyssingen produksjonsskule</b>	-	Kr. 23 020 000
<b>Hardanger produksjonsskule</b>	Kr. 10 200 000	Kr. 12 420 000
<b>SEFF</b>	Kr. 4 770 000	-

### 3.4 Samarbeid med studiesenter v/Årstad vgs.

OT har over fleire år hatt samarbeid med Årstad vgs om å nytte skulen sitt studiesenter. For ungdom i OT gir studiesenteret totalt 19 t/v fordelt på faga engelsk, matematikk, norsk, samfunnsfag, naturfag og kroppsøving. For nokre av ungdommane er målet å bestå i eit eller fleire fag dei tidlegare ikkje har bestått. For nokre ungdomar er opplæringa med å motivere for tilbakeføring til skule eller mål om å fullføre fellesfaga. Denne delen vert i dag finansiert ved at OT

kjøper plassar for ungdom etter behov. Erfaring frå skulen er at det er stor etterspurnad og ikkje vanskeleg å fylle opp plassane. Det er om lag 40-50 ungdomar som får tilbod her kvart skuleår.

### 3.5 Karrierelæring

Karrierelæring er korte kurs som oppfølgingstenesta kjøper frå kursarrangørar eller bedrifter. Kurset fører fram til at OT-ungdom får prøve seg i ei bedrift eller bli motivert for eit fagområde.

## 4. Mål og strategiar for vidaregåande opplæring i Vestland fylkeskommune

Mål og strategiar skal forene dei politiske og administrative målsettingane og skal ligge til grunn for kvalitetsarbeidet både på fylkes- og skulenivå. Måla og strategiane gjev ei tydeleg retning om å «Fornye og Forbetre - Auka gjennomføring».

Mål og strategiar skal danne grunnlaget for dei skulevise utviklingsområda og den enkelte skule skal definere sine utviklingstiltak i lys av eigne utfordringar og lokal kontekst.

Alle dei vidaregåande skulane i VLFK har tilgang til gjennomføringsstatistikk frå eigen skule gjennom statistikkportalen Hjernen & Hjertet, som gjev eit kunnskapsgrunnlag som gjer det mogleg å følgje elevane gjennom heile opplæringa. Dette gjev skulane ei moglegheit til raskt å etablere tiltak.

Skulane si oppfølging i lys av mål og strategiar skal ligge til grunn for fylkesdirektøren sin kvalitetsdialog med skulane, jf. opplæringslova § 13-10.

## 5. Konklusjon

Fylkesrådmannen si vurdering er at ein må vidareutvikle og setje av midlar både til førebyggjande og tilbakeførande tiltak slik at den enkelte elev og lærling får den oppfølginga som er naudsynt for å fullføre vidaregåande opplæring. Tiltaksplanen for oppfølging av mål og strategiar «Fornyng og Forbetring - Auka gjennomføring» vil danne grunnlaget for korleis ein vidare følgjer opp og utviklar satsingar for auka gjennomføring. Planen er eit styringsdokument som skal implementerast i sektoren og i skulane sine utviklingsplanar.

I skulane har vi mange ulike aktørar som på kvar sitt vis har ansvar og oppgåver knytt til elevane si gjennomføring og trivsel i vidaregåande opplæring. I det vidare arbeidet med mål og strategi er det viktig at kvar skule bygger gode kompetanselag kring elevane. Skulane må ha gode samarbeidsarenaer med felles møtepunkt for å utarbeide gode førebyggjande strukturar og system for å fange opp elevar som står i fare for å droppe ut. Det er viktig at vi sikrar at kompetansen vert samordna godt koordinert til det beste for ungdom i opplæring.