

Rammeplan 2021-2024

Handsaming av innspel

Innhald

Innspeil til rammeplanen.....	3
1. Resyme av innspel og Vestland fylkeskommune si vurdering av innspela	3
2. Andre endringar som er gjort etter høyring.....	6
3. Vedlegg av innkomne innspel.....	7

Innspel til rammeplanen

Det kom inn fem innspel i høyringsrunden. Statsforvaltaren melde at dei ikkje hadde fråsegn i saka.

1. Resyme av innspel og Vestland fylkeskommune si vurdering av innspela

Høyringspart	Resymé av innspel	Vestland fylkeskommune si vurdering
Statens vegvesen	Fv. 557 Ringveg vest er ein del av det overordna ringvegsystemet i Bergen og har ein viktig funksjon mellom E39, Rv. 580 og Rv. 555. Vegen burde kanskje vore ein del av riksveg ringvegsystem på lang sikt. Med bakgrunn i dette meiner Statens vegvesen at denne vegen med tilhøyrande kryssområde derfor bør ha streng haldningsklasse (raud)	Fv. 577: Vestland fylkeskommune er einig. Haldningsklassen vert endra frå streng haldning (gul) til meget streng haldning (raud).
	Fv. 57 Knarvik-Mongstad: Vegar som er forholdsvis like med omsyn til trafikkmengd og andel tungtrafikk bør ha same haldningsklasse. I denne samanhengen tenkjer vi på vegar som utgjer viktige hovudvegar regionalt eller i kommunen, i tillegg til riksvegane. Fv. 57 Knarvik - Mongstad bør visast med haldningsklasse 1, Meget streng haldning (Raud).	Fv. 57: Vestland fylkeskommune er einig. Haldningsklassen vert endra frå streng haldning (gul) til meget streng haldning (raud). Viktig hovudveg til nasjonalt viktig industriområde på Mongstad. Viktig hovudveg regionalt eller i kommunen til hovudvegnettet. Strekninga bør difor ha haldningsklasse meget streng haldning (raud).
	Fv. 561 Kolltveit-Ågotnes Statens vegvesen meiner at rammeplanen bør vise raud haldningsklasse på strekket Fv. 561 Kolltveit - Ågotnes. Denne påpeikinga er fyrst og fremst knytt til avkøyrslar. Vi viser til at Fv. 561 pr. i dag har svært høg trafikkbelastning og det er mange stader knytt fare til påkøyring bakfrå ved bruk av avkøyrslar som allereie ligg langs denne vegen. Jfr. Nasjonal vegdatabank NVDB	Fv. 561 Kolltveit-Ågotnes og Fv 562 : Vestland fylkeskommune er einig i Statens vegvesen si vurdering. Haldningklassen vert endra frå streng haldning (gul) til meget streng haldning (raud) for begge strekningane. Hovudvegar som har viktig regional funksjon i tillegg til riksvegsystemet bør ha raud haldning. Vestland fylke ser at begge desse vegane har heilt sentrale funksjonar med tanke på store industriområde som basen på Ågotnes, samt Hanøytangen og Storebotn i

	<p>ligg årsdøgntrafikk rundt 12000 i ÅDT på strekket Kolltveit - Ågotnes. Det bør ikkje etablerast fleire avkøyrslar her.</p>	<p>Askøy kommune. Kapasiteten på begge vegnetta er meir eller mindre oppbrukt. Det bør soleis liggje svært tungtvegande grunnar for å auke trafikkmengda i det heile. ÅDT i dag er mellom 12000–20000.</p>
	<p>Fv. 562: Vegar som er forholdsvis like med omsyn til trafikkmengd og andel tungtrafikk bør ha same haldningsklasse. I denne samanhengen tenkjer vi på vegar som utgjer viktige hovudvegar regionalt eller i kommunen, i tillegg til riksvegane. Fv.562 Askøyvegen (v/Godviksvingene) – Ravnanger bør visast med haldningsklasse 1, Meget streng haldning (Raud).</p>	
	<p>Statens vegvesen stiller spørsmål ved korleis ordlyden i tabell 2 på side 5 skal tolkast? : «Det vert vanlegvis ikkje gjeve dispensasjon utan at det føreligg ein reguleringsplan».</p>	<p>Denne setninga er no fjerna frå dokumentet.</p>
Stord kommune	<p>Fv. 544 Ådlandsbrua (E39) Leirvik ferjekai til Vabakken (E39) er plassert i haldningsklasse 1. <i>Meget streng haldning (RAUD)</i>. Kommunen vurderer at vegstrekninga bør setjast i haldningsklasse 2. <i>Streng haldning (GUL)</i>.</p>	<p>FV 544: Vert endra frå haldningsklasse meget streng (raud) til streng (gul). Gamlevegen til Leirvik sentrum. Går i dag gjennom bustadområde og regulerte område relativt tett på vegen. Låg fart. Omkøyringsveg for E39 ein sjeldan gong.</p>
	<p>Heiane til Skjersholmane (arm av E39) er plassert i haldningsklasse 1. <i>Meget streng haldning (RAUD)</i>. Kommunen vurderer at etter at vegen er omklassifisert til fylkesveg, bør vegstrekninga si haldningsklasse endrast til 2. <i>Streng haldning (GUL)</i>.</p>	<p>Arm E39 til Skjersholmane – Spredt busetnad og fergestrekning frå E39 til Kvinnherad. Låg ÅDT. Blir no omklassifisert frå riksveg til fylkesveg. Vert endra frå haldningsklasse raud til gul.</p>
	<p>Fv. 5058 til Sagvåg ferjekai er omklassifisert til kommunal veg og kan difor takast ut av rammeplanen.</p>	<p>Arm til Sagvåg gamle ferjekai. Denne er omklassifisert frå fylkeskommunal veg til kommunal veg og tas difor ut av lista.</p>
	<p>Fv. 5050, Førland (E39) til Leirvik (FV544) er plassert i haldningsklasse 2. <i>Streng haldning (GUL)</i>. Kommunen vurderer at vegstrekninga bør setjast i haldningsklasse 3. <i>Mindre streng haldning (BLÅ)</i>.</p>	<p>Fv 5050 Leirvik til E39. Går frå Leirvik sentrum gjennom større bustadområde og via Høgskulen i Vestland på Rommetveit til E39. Mykje same type veg og situasjon for denne vegen som Fv. 544. Opprettheld gult nivå.</p>
	<p>Fv. 5056 Kjøtteinsvegen er plassert i haldningsklasse 2. <i>Streng haldning (GUL)</i>. Kommunen vurderer at vegstrekninga bør setjast i haldningsklasse 3. <i>Mindre streng haldning (BLÅ)</i>.</p>	<p>Fv. 5056 går frå Fv. 544 til Aker Stord. Lokal veg fram til viktig arbeidsplass. I stor grad er områda langs vegen bygd ut. Aker Stord har også tilkomst frå E39 via 5046. Vert endra til mindre streng haldning (blå).</p>

	Fv. 5062 Ådlandsvegen – Stord sjukehus er plassert i haldningsklasse 2. <i>Streng haldning</i> (GUL). Kommunen vurderer at vegstrekninga bør setjast i haldningsklasse 3. <i>Mindre streng haldning</i> (BLÅ).	Fv 5062. Veg fram til Stord sjukehus. Planar i området for nytt tverrsamband. Generelt trong for utviding. Opprettheld streng haldning (gul).
	Fv. 5044 Vestlivegen er plassert i haldningsklasse 2. <i>Streng haldning</i> (GUL). Kommunen vurderer at vegstrekninga bør setjast i haldningsklasse 3. <i>Mindre streng</i> (BLÅ).	Fv. 5044 går frå E39 til fv. 5050 i aust. Tilkomst til nyare bustadområde og idrettsanlegg. Planar for nytt kryss på E39. Usikkert når dette vert realisert. Potensiale for meir bustadar i sideareala. Opprettheld streng haldning (gul).
Gloppen kommune	Meiner rammeplanen presenterer ein unødig streng haldning både når det gjeld avkøyrslar og byggegrense. Er særleg kritisk til at rammeplanen når det gjeld byggegrense ikkje synest å ta praktiske omsyn som terreng og eksisterande bebyggelse.	Rammeplanen legg opp til felles praksis for heile Vestland fylke, der tiltak innanfor byggegrense jf. veglova §29 treng løyve for å kunne gjennomførast. Det vil i denne omgang ikkje bli arbeidd for å fastsette andre byggegrense langs delar av fylkesvegnettet.
Bremanger kommune	Fv. 616: Kommunen stiller spørsmål ved bakgrunnen for at fylkeskommunen ynskjer å endre strekninga av Fv. 616 frå Bortnetunnelen (X Fv. 614) til Kalvåg frå gul til blå haldningsklasse. Kommunen vurderer dette som ein viktig hovudveg med regional og overordna lokal funksjon.	Fv. 616: Vestland fylkeskommune er einig i at vegen kan behalde haldningsklasse gul, og at den ikkje blir endra til blå slik som foreslått. Dette på bakgrunn av vegen sin funksjon. Dette gjeld fv. 616 til Kalvåg frå kryss fv. 614.
	Kommunen meiner at det etter veglova §29 bør gjerast vedtak om 15 m byggjegrænse langs vegstrekningane i kommunen som ligg innanfor grøn haldningsklasse og vurderast vedtak om 30 m byggjegrænse for vegane som ligg innanfor blå haldningsklasse.	Rammeplanen legg opp til felles praksis for heile Vestland fylke, der tiltak innanfor byggegrense jf. veglova §29 treng løyve for å kunne gjennomførast. Det vil i denne omgang ikkje bli arbeidd for å fastsette andre byggegrense langs delar av fylkesvegnettet.
Sunnfjord kommune	For Sunnfjord kommune vil fv. 610 (del frå kryss E39 mot Sande sentrum) og fv. 423 (til Førde lufthamn Bringeland) bli endra frå gul haldningsklasse til blå haldningsklasse. Saka er drøfta internt i Sunnfjord kommune, og vi har ikkje merknader til rammeplanen.	

2. Andre endringar som er gjort etter høyring

- Fv. 5224: Eide-Glesvær, Øygarden kommune: Endra frå haldningsklasse lite streng (grøn) til mindre streng (blå). Grunnlag for endringa, er at det her er nybygd veg på store delar av strekninga.
- Fv. 5328 Kanalvegen, Bergen kommune: Endra frå meget streng (raud) til streng haldningsklasse (gul). Mindemyren er gjennomregulert og i ferd med å transformerast til eit byområde med gater, næring, bustad, barnehagar etc.
- Rammeplan
 - *Framsida: Tatt inn periode «2021-2024» i tittel på dokumentet*
 - *Innleiing: Følgande tekst er tatt inn i dokumentet:*
 - *«Det vert lagt opp til ei rullering av rammeplanen kvart 4. år.»*
 - Side 7, tabell 4:
 - *Endring av setning:*
 - *Høyringsversjon: «Det vert i utgangspunktet ikkje gjeve dispensasjon for oppføring av bustader og fritidsbustader innanfor byggjegrensa på 15 meter»*
 - *Endra til «Det vert i utgangspunktet ikkje gjeve dispensasjon for oppføring av bustader og fritidsbustader innanfor 15 meter.»*

3. Vedlegg av innkomne innspel

1. Statens vegvesen
2. Stord kommune
3. Bremanger kommune
4. Gloppen kommune
5. Sunnfjord kommune
6. Statsforvaltaren



Statens vegvesen

VESTLAND FYLKESKOMMUNE
Postboks 7900
5020 BERGEN

Behandlande eining:
Transport og samfunn

Sakshandsamar/telefon:
Ingelin Garen / 55516345

Vår referanse:
20/212355-2

Dykkar referanse:

Vår dato:
15.12.2020

Uttale til rammeplan for avkøyrslar og dispensasjonar frå byggegrenser for fylkesvegnettet – høyring av rammeplan

Vi syner til brev frå Vestland fylkeskommune dagsett 03.11.2020. Saka gjeld høyring av Rammeplan for avkøyrslar og dispensasjon frå byggegrenser for fylkesvegnettet. Høyringsfrist er 20.12.2020.

Det vert opplyst at Rammeplanen byggjer på tidlegare versjon av rammeplan som Statens vegvesen Region vest utarbeidde for riks- og fylkesvegar. Rammeplanar omhandlar normalt berre avkøyrslar, men i Region vest vart det i tillegg tatt med haldningsklassar for byggegrenser.

Ved opphøyr av sams vegadministrasjon ser fylkeskommunen det som nødvendig med ein eigen rammeplan for fylkesvegane. Det vert presisert at byggegrensa langs fylkesveg er 50 meter der anna ikkje er fastsett jfr. veglova § 29. Rammeplanen fastsett ikkje nye byggegrenser – den er ein rettleiar for korleis ein skal forhalda seg til søknader om dispensasjon frå gjeldande byggegrenser.

Vegnettet er delt inn i fire haldningsklassar, symbolisert med kvar sin farge. Haldningsklassane er dei same over heile landet, og har følgjande inndeling:

1. Meget streng haldning (raud)
2. Streng haldning (gul)
3. Mindre streng haldning (blå)
4. Lite streng haldning (grøn)

Postadresse
Statens vegvesen
Transport og samfunn
Postboks 1010 Nordre Ål
2605 LILLEHAMMER

Telefon: 22 07 30 00
firmapost@vegvesen.no
Org.nr: 971032081

Kontoradresse
Nygårdsgaten 112
5008 BERGEN

Fakturaadresse
Statens vegvesen
Regnskap
Postboks 702
9815 Vadsø

Statens vegvesen ser det som positivt at Rammeplanen vert oppdatert og meiner kartløyninga er god og brukarvennleg. Vi støtter i hovudsak den differensieringa for byggegrenser og haldningsklasse til avkøyrslar som det vert lagt opp til i Rammeplanen, men har nokre konkrete merknadar:

Fv. 557

Fv. 557 Ringveg vest er ein del av det overordna ringvegssystemet i Bergen og har ein viktig funksjon mellom E39, Rv. 580 og Rv. 555. Vegen burde kanskje vore ein del av riksveg ringvegssystem på lang sikt. Med bakgrunn i dette meiner Statens vegvesen at denne vegen med tilhøyrande kryssområde derfor bør ha streng haldningsklasse (raud)

Fv. 562

Vegar som er forholdsvis like med omsyn til trafikkmengd og andel tungtrafikk bør ha same haldningsklasse. I denne samanhengen tenkjer vi på vegar som utgjer viktige hovudvegar regionalt eller i kommunen, i tillegg til riksvegane. Fv.562 Askøyvegen (v/Godviksvingene) – Ravnanger bør visast med haldningsklasse 1, Meget streng haldning (Raud).

Fv. 57

Vegar som er forholdsvis like med omsyn til trafikkmengd og andel tungtrafikk bør ha same haldningsklasse. I denne samanhengen tenkjer vi på vegar som utgjer viktige hovudvegar regionalt eller i kommunen, i tillegg til riksvegane. Fv. 57 Knarvik – Mongstad bør visast med haldningsklasse 1, Meget streng haldning (Raud).

Fv. 561

Fylkesveg 561 Kolltveit – Ågotnes er ikkje endra i framlegget til ny Rammeplan og ligg framleis inne som streng haldningsklasse (gul). Vi gjer merksam på at tidlegare Fjell kommune (no Øygarden), har gjort Rammeplanen bindande gjennom kommuneplanen sine føresegner pkt. 10. Denne føresegna gjeld byggegrense.

Statens vegvesen meiner at Rammeplanen bør vise raud haldningsklasse på strekket Fv. 561 Kolltveit – Ågotnes. Denne påpeikinga er fyrst og fremst knytt til avkøyrslar. Vi viser til at Fv. 561 pr. i dag har svært høg trafikkbelastning og det er mange stader knytt fare til påkøyring bakfrå ved bruk av avkøyrslar som allereie ligg langs denne vegen. Jfr. Nasjonal vegdatabank NVDB ligg årstdøgntrafikk rundt 12000 i ÅDT på strekket Kolltveit – Ågotnes. Det bør ikkje etablerast fleire avkøyrslar her.

Generelle merknadar

Statens vegvesen stiller spørsmål ved korleis ordlyden i tabell 2 på side 5 skal tolkast? : «*Det vert vanlegvis ikkje gjeve dispensasjon utan at det føreligg ein reguleringsplan*».

Statens vegvesen har ved høyringa av rammeplanen ikkje gjort ein detaljert vurdering av lokale tilhøve i kvar enkelt kommune. Vi viser til at Vestland fylkeskommune frå 01.01.2020 overtok ansvaret for forvaltninga av fylkesvegnettet og difor best kan vurdere utbyggingspresset som kjem til syne gjennom enkeltssøknader langs fylkesvegnettet.

Generelt ber vi om at Vestland i det vidare arbeidet med Rammeplanen har eit spesielt fokus på om haldningsklassar vist i framlegget til Rammeplane ivaretek behovet for vegutviding og etablering av eit framtidig tilbod til mjuke trafikantar i slike områder.

Transport vest, Transportforvaltning
Med helsing

Sindre Lillebø
seksjonsleiar

Ingelin Garen
senioringeniør

Dokumentet er godkjent elektronisk og har difor ingen handskrivne signaturar.

Kopi
FYLKESMANNEN I VESTLAND, Njøsavegen 2, 6863 LEIKANGER

VESTLAND FYLKESKOMMUNE INFRASTRUKTUR OG VEG BERGEN
Postboks 7900

5020 BERGEN

Vår dato: 11.12.2020
Vår ref: 2020/4609 - 34304/2020 / Q01
Dykkar ref: 2020/57782-2

Uttale til rammeplan for avkøyrslar og dispensasjonar frå byggegrense for fylkesvegnettet

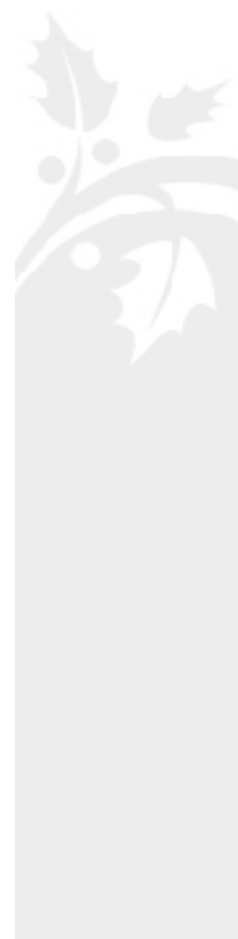
Stord kommune viser til førespurnad frå Vestland fylkeskommune om uttale til rammeplan for avkøyrslar og dispensasjon frå byggegrense for fylkesvegnettet i Stord kommune i brev datert 03.11.20.

Uttalen frå Stord kommune, som vart handsama i Utval for plan og utvikling den 10.12.2020, følgjer vedlagt.

Med helsing

Anne Randi Naurstad
Einingsleiar

Brevet er godkjent elektronisk og har difor inga underskrift



Saksnr
61/20

Utval
Utval for plan og utvikling

Møtedato
10.12.2020

UTTALE TIL RAMMEPLAN FOR AVKØYRSLER OG DISPENSASJONAR FRÅ BYGGEGRENSE FOR FYLKESVEGNETTET

Framlegg til vedtak

Stord kommune gjev følgjande uttale til rammeplan for avkøyrslar og dispensasjonar frå byggegrense for fylkesvegnett:

Stord kommunen er samd i at omsynet til trafikktryggleik, trafikkavvikling, effektiv drift og vedlikehald og miljøet langs vegen taler for ei restriktiv haldning til handsaming av avkøyrslar og byggegrenser og at det er viktig å ha ei langsiktig plan for sakshandsaming i form av ein rammeplan for avkøyrslar og dispensasjonar frå byggegrenser. Stord kommune er likevel oppteken av at fylkesvegane ikkje skal kome i ein for streng haldningsklasse, noko som vil kunne vanskeleg gjera framtidig utbygging i kommunen. Stord kommune foreslår følgjande endringar i rammeplanen:

Fylkesveg 544, Ådlandsbrua (E39) Leirvik ferjekai til Vabakken (E39) er plassert i haldningsklasse 1. *Meget streng haldning* (RAUD). Kommunen vurderer at vegstrekninga bør setjast i haldningsklasse 2. *Streng haldning* (GUL).

Fylkesveg 5050, Førland (E39) til Leirvik (FV544) er plassert i haldningsklasse 2. *Streng haldning* (GUL). Kommunen vurderer at vegstrekninga bør setjast i haldningsklasse 3. *Mindre streng haldning* (BLÅ).

Heiane til Skjersholmane (arm av E39) er plassert i haldningsklasse 1. *Meget streng haldning* (RAUD). Kommunen vurderer at etter at vegen er omklassifisert til fylkesveg, bør vegstrekninga si haldningsklasse endrast til 2. *Streng haldning* (GUL).

Fylkesveg 5058 til Sagvåg ferjekai er plassert i haldningsklasse 3. *mindre streng haldning* (BLÅ). Kommunen vil peike på at heile vegstrekninga i 2020 vart omklassifisert til kommunal veg og difor kan takast ut av rammeplanen.

Fylkesveg 5056 Kjøtteinsvegen er plassert i haldningsklasse 2. *Streng haldning* (GUL). Kommunen vurderer at vegstrekninga bør setjast i haldningsklasse 3. *Mindre streng haldning* (BLÅ).

Fylkesveg 5062 Ådlandsvegen – Stord sjukehus er plassert i haldningsklasse 2. *Streng haldning* (GUL). Kommunen vurderer at vegstrekninga bør setjast i haldningsklasse 3. *Mindre streng haldning* (BLÅ).

Fylkesveg 5044 Vestlivegen er plassert i haldningsklasse 2. *Streng haldning* (GUL). Kommunen vurderer at vegstrekninga bør setjast i haldningsklasse 3. *Mindre streng* (BLÅ).

Kommunen har ikkje merknad til haldningsklassane dei andre fylkesvegane er plassert i.

For nærare grunngjeving vert det vist til vurderinga.

Saksprotokoll i Utval for plan og utvikling - 10.12.2020

Vedtak

Stord kommune gjev følgjande uttale til rammeplan for avkøyrslar og dispensasjonar frå byggegrense for fylkesvegnettet:

Stord kommunen er samd i at omsynet til trafikktryggleik, trafikkavvikling, effektiv drift og vedlikehald og miljøet langs vegen taler for ei restriktiv haldning til handsaming av avkøyrslar og byggegrenser og at det er viktig å ha ei langsiktig plan for sakshandsaming i form av ein rammeplan for avkøyrslar og dispensasjonar frå byggegrenser. Stord kommune er likevel oppteken av at fylkesvegane ikkje skal kome i ein for streng haldningsklasse, noko som vil kunne vanskeleg gjera framtidig utbygging i kommunen.

Stord kommune foreslår følgjande endringar i rammeplanen:

Fylkesveg 544, Ådlandsbrua (E39) Leirvik ferjekai til Vabakken (E39) er plassert i haldningsklasse 1. Meget streng haldning (RAUD). Kommunen vurderer at vegstrekninga bør setjast i haldningsklasse 2. Streng haldning (GUL).

Fylkesveg 5050, Førland (E39) til Leirvik (FV544) er plassert i haldningsklasse 2. Streng haldning (GUL). Kommunen vurderer at vegstrekninga bør setjast i haldningsklasse 3. Mindre streng haldning (BLÅ).

Heiane til Skjersholmane (arm av E39) er plassert i haldningsklasse 1. Meget streng haldning (RAUD). Kommunen vurderer at etter at vegen er omklassifisert til fylkesveg, bør vegstrekninga si haldningsklasse endrast til 2. Streng haldning (GUL).

Fylkesveg 5058 til Sagvåg ferjekai er plassert i haldningsklasse 3. mindre streng haldning (BLÅ). Kommunen vil peike på at heile vegstrekninga i 2020 vart omklassifisert til kommunal veg og difor kan takast ut av rammeplanen.

Fylkesveg 5056 Kjøtteinsvegen er plassert i haldningsklasse 2. Streng haldning (GUL). Kommunen vurderer at vegstrekninga bør setjast i haldningsklasse 3. Mindre streng haldning (BLÅ).

Fylkesveg 5062 Ådlandsvegen – Stord sjukehus er plassert i haldningsklasse 2. Streng haldning (GUL). Kommunen vurderer at vegstrekninga bør setjast i haldningsklasse 3. Mindre streng haldning (BLÅ).

Fylkesveg 5044 Vestlivegen er plassert i haldningsklasse 2. Streng haldning (GUL). Kommunen vurderer at vegstrekninga bør setjast i haldningsklasse 3. Mindre streng (BLÅ).

Kommunen har ikkje merknad til haldningsklassane dei andre fylkesvegane er plassert i.

For nærare grunngjeving vert det vist til vurderinga.

Handsaming

Samrøystes vedteke.

Rådmannen, 17.11.2020

Dokumentliste

S 17.11.2020

Uttale til rammeplan for avkøyrslar og dispensasjonar frå byggegrensar for fylkesvegnettet

I 09.11.2020

Vestland

fylkeskommune

Rammeplan for avkøyrslar og dispensasjonar frå

byggegrensar for fylkesvegnettet - høyring av rammeplan

Innleiing (bakgrunn for saka)

Stord kommune mottok 09.11.20 *Rammeplan for avkøyrslar og dispensasjonar frå byggegrensar* på høyring frå Vestland fylkeskommune. Frist for uttale er sett til 20.12.2020. Rammeplanen gjeld for fylkesvegnettet i Vestland fylke, og er retningsgjevande ved handsaming av søknad om avkøyrslar og dispensasjonar frå byggegrensar, samt ved fylke sine uttaler til kommuneplanar og reguleringsplanar.

Saksutgreiing (fakta, saksopplysningar)

Etablering av busetnad langs vegnettet medfører behov for kryss og avkøyrslar til tilgrensande vegar. Fylkeskommunen peikar i rammeplanen på at det er ein klår samanheng mellom trafikktryggleik og vegen sin funksjon, sett i høve til talet på kryss, avkøyrslar og tiltak nær vegen. For å kunne handtere utviklinga på ein god måte, ser fylkesvegmynde behov for å bestemme kva overordna haldning fylkeskommunen skal ha til nye eller endra avkøyrslar og tiltak nær fylkesvegane. Fylkesvegane er i rammeplanen inndelt i fire ulike haldningsklassar ut i frå kor mykje avkøyrslar og tiltak nær vegen dei kan tåla, utan at det går for mykje ut over trafikktryggleiken og vegen sin funksjon. Haldningsklassane fortel kor strengt fylkeskommunen skal vurdere søknader om nye/utvida avkøyrslar og byggetiltak nær fylkesvegane. Rammeplanen bygger på tidlegare rammeplan utarbeidd av Statens vegvesen Region vest (2017 – 2020)

Haldningsklassane er like for både avkøyrslar og dispensasjonar frå byggegrensar for kvar enkelt strekning. Rammeplanen består av ein rettleiar og ei kartløyising på Fylkesatlas.no. <https://www.fylkesatlas.no/share/a3861720668d>

Fylkesvegnettet er delt inn i følgjande fire haldningsklassar:

1. *Meget streng haldning* (RAUD) – Svært viktig hovudveg (nasjonal og regional funksjon) Tiltak bør ikkje etablerast nærare enn 50 meter. Vegane skal i prinsippet vere fri for avkøyrslar.

2. *Streng haldning* (GUL) – Viktig hovudveg (regional og overordna lokal funksjon) Tiltak bør ikkje etablerast nærare enn 50 meter. Talet på avkøyrslar til vegane skal vere svært avgrensa.

3. *Mindre streng haldning* (BLÅ) – Viktig lokalveg (lokal samlevegfunksjon) Tiltak bør ikkje etablerast nærare enn 30 meter. Talet på direkte avkøyrslar til vegane skal vere avgrensa.

4. *Lite streng haldning* (GRØN) – Lokalveg (andre lokale funksjonar) Tiltak bør ikkje etablerast nærare enn 15 meter. Godkjenning av ny avkøyrslar kan normalt bli gjeve under føresetnad av at dei tekniske krava til utforming av avkøyrslar vert oppfylt.

For nærare informasjon om dei ulike haldningsklassane vert det vist til rammeplanen som ligg vedlagt saka.

Vurdering

I den reviderte rammeplanen som er på høyring er det ikkje lagt opp til å endra haldningsklassane på fylkesvegane i Stord kommune i høve gjeldande rammeplan. Det går fram at fylkeskommunen vil leggja rammeplanen til grunn ved uttaler til arealplanar og einskiltsøknader om dispensasjonar frå byggegrensar og avkøyrslar. Det går vidare fram at ved vurdering av kva haldningsklasse den enkelte vegparsell er sett i, er det lagt vekt på

trafiksikkerheit, vegen sin transportfunksjon, planar og samfunnsutvikling, miljøtilhøva og vegstrekninga sin tekniske standard. Ut over dette så går det ikkje detaljert fram kva vurderingar som ligg til grunn for plasseringa av fylkesvegane i dei ulike haldningsklassane.

Stord kommunen er samd i at omsynet til trafikktryggleik, trafikkavvikling, effektiv drift og vedlikehald og miljøet langs vegen taler for ei restriktiv haldning til handsaming av avkøyrslar og byggegrenser og at det er viktig å ha ei langsiktig plan for sakshandsaming i form av ein rammeplan for avkøyrslar og dispensasjonar frå byggegrenser. Stord kommune er likevel oppteken av at fylkesvegane ikkje skal kome i ein for streng haldningsklasse, noko som vil kunne vanskeleg gjera framtidig utbygging i kommunen. Løyve til avkjørsel og byggegrensene set føring for arealbruk langs vegane og er avgjerdande for å kunne realisera ei utbygging.

Veglova § 40 set krav om at avkøyrslar frå offentleg veg berre må byggast eller nyttast i samsvar med reguleringsplan eller kommuneplan, men opnar for at det kan søkast til vegmynde om løyve til å etablere avkøyrslar frå offentleg veg, dersom området ikkje er regulert, eller ynskja avkøyrslar ikkje inngår i arealplanar.

Veglova § 29 fastset generelle byggegrenser langs offentlege vegar. Langs fylkesvegar er den generelle byggegrensa 50 meter frå midtlina på vegen. For gang- og sykkelvegar er byggegrensa 15 meter frå midtlina på gang- og sykkelvegen. Andre byggegrenser kan fastsetjast i reguleringsplanar eller i arealdelen av kommuneplan. Byggegrenser er bindande for alle fysiske tiltak jf. Veglova § 30, og Plan- og bygningslova, § 1-6. I uregulerte område, er det byggegrensa i veglova som gjeld. Veglova opnar for at det kan gjevast dispensasjon frå gjeldande byggegrenser etter søknad. I områder der byggegrenser er fastsett i reguleringsplan eller kommuneplan, er det kommunen som har mynde til å gje slik dispensasjon, men søknad vert først sendt på høyring til vegmynde.

Stord kommune legg til grunn at utbygging og arealbruk som hovudregel skjer i tråd med vedteken kommuneplan og reguleringsplanar. Vegmynde medverkar i planprosessane og byggegrenser, kryss og avkøyrslar vert fastsett i bindande arealplan. Ein kan i plan fastsetja byggegrenser som er mindre enn 50 m.

Dei generelle byggegrensene langs fylkesvegane har endra seg gjennom ulike tidsepokar. Til dømes så var byggegrensa 12,5 m frå vegens midtlina mellom 1964 til 1996. Frå 1996 til 2009 var byggegrensa 15 m frå vegens midtlina. Frå 2010 vart byggegrensa sett til 50 m frå vegens midtlina. Langs dei fleste fylkesvegane i Stord kommune er det i dag bygd inntil vegen med ein avstand på mellom 12,5 m til 15 m frå senterline veg, i tråd med gjeldande reguleringsplanar og dåtidens krav til byggegrenser. Det vert difor vurdert at det ikkje er hensiktsmessig at desse vegane skal liggja i ein *streng haldningsklasse (GUL)*, der tiltak ikkje bør etablerast nærare enn 50 m. Stord kommune vurderer at det er fleire av fylkesvegane i kommunen som bør plasserast i ein mindre streng haldningsklasse. Bakgrunnen for dette er i hovudsak vegane sin transportfunksjon, men også korleis områda er utbygd etter gjeldande reguleringsplanar og at vegstrekningane har låge fartsgrenser. Vegstrekningane har også relativt låge trafikkmengder. Grunngevinga for at kommunen ikkje har føreslege å plassera nokon av dei nemnde vegane i lite streng haldning (GRØN) er for å avgrense talet på nye avkøyrslar.

Stord kommune har merknad til følgjande strekningar:

Fylkesveg 544, Ådlandsbrua (E39) Leirvik ferjekai til Vabakken (E39) Fylkesvegen var før 1.januar 2010 klassifisert som riksveg. Etter regionsreforma trådte i kraft fekk vegen status som fylkesveg. Fv 544 går i gjennom eit tett utbygd sentrumsområde som er omfatta av m.a. detaljregulering for Miljøgata, som regulerer byggegrenser langs vegen. Bygg ligg alt tett på vegen. Vegen har trafikkmengde ÅDT på strekninga på mellom 3000 og 11500 (2019). Fartsgrensa er 40 km/t, medan ei strekning frå Ådlandskrysset til Åsringen har fartsgrense 60 km/t. Fv 544 er i rammeplanen plassert i haldningsklasse 1. *meget streng haldning (RAUD)* som ein svært viktig hovudveg med nasjonal og regional funksjon. Stord kommune vurderer at fylkesvegen er ein viktig hovudveg, med regional og overordna lokal funksjon, og ikkje har ein nasjonal funksjon. Kommunen vurderer at vegstrekninga bør

endrast til haldningsklasse 2. *streng haldning* (GUL) – *Viktig hovudveg* (regional og overordna lokal funksjon).

Fylkesveg 5050, Førland (E39) til Leirvik (FV544)

Vegen har trafikkmengde ÅDT på strekninga på mellom 800 og 7000 (2019). Fartsgrensa er 50 km/t frå Førland til like nord for kyrkja (inkl. Storhaugvegen) og 40 km/t derfrå til krysset med Fv544. Vegen er i rammeplanen klassifisert i haldningsklasse 2. *streng haldning* (GUL). Stord kommune vurderer fv 5050 som ein viktig lokalveg og ikkje som ein viktig hovudveg med regional og overordna funksjon og at fv 5050 difor bør setjast i haldningsklasse 3 *Mindre streng haldning* (BLÅ). Heile vegstrekninga er i hovudsak utbygd etter reguleringsplanar med regulerte byggegrenser på mellom 12,5 m til 15 m. Fartsgrensa er låg og utanom sentrumsnære strok er det låg trafikk.

Heiane til Skjersholmane (arm av E39)

Etter kommunen sine opplysningar pågår det ein prosess med å omklassifisera strekninga E39, Heiane til Skjersholmane (arm av E39) til fylkesveg. Vegen har trafikkmengde ÅDT på strekninga på mellom 500 og 8200 ved E39 (2019). Fartsgrensa varierer frå 50 km/t til 60 km/t. Strekninga har i rammeplanen haldningsklasse 1. *meget streng haldning* (Raud). Kommunen vurderer at etter at vegen er om klassifisert til fylkesveg, bør vegstrekninga si haldningsklasse endrast til haldningsklasse 2. *streng haldning* (GUL).

Fylkesveg 5058 til Sagvåg ferjekai

Rameplanen viser at vegstrekninga fylkesveg 545 til Sagvåg ferjekai har fått ein *mindre streng haldning* (BLÅ). Kommunen vil peike på at heile vegstrekninga i 2020 vart omklassifisert til kommunal veg og kan difor takast ut av rammeplanen.

Fylkesveg 5056 Kjøtteinsvegen

Vegen har trafikkmengde ÅDT på strekninga på mellom 2200 og 3800 (2019). Fartsgrensa er 40 km/t på heile strekninga. Vegen er i rammeplanen klassifisert i haldningsklasse 2. *streng haldning* (GUL). Stord kommune vurderer fv 5056 som ein viktig lokalveg og ikkje som ein viktig hovudveg med regional og overordna funksjon. Kommunen vurderer at fv 5056 difor bør setjast i haldningsklasse 3. *Mindre streng haldning* (BLÅ). Heile vegstrekninga er i hovudsak utbygd etter reguleringsplanar med regulerte byggegrenser på mellom 12,5 m til 15 m. Farten er låg og trafikkmengda er låg.

Fylkesveg 5062 Ådlandsvegen – Stord sjukehus

Vegen har trafikkmengde ÅDT på strekninga på mellom 2500 og 3100 (2019). Fartsgrensa er 50 km/t på heile strekninga. Vegen er i rammeplanen klassifisert i haldningsklasse 2. *streng haldning* (GUL). Stord kommune vurderer at fv 5062 som går til Stord sjukehus er ein viktig hovudveg med regional og overordna funksjon. Kommunen vurderer likevel at fv 5062 bør setjast i haldningsklasse 3. *Mindre streng haldning* (BLÅ) grunna at heile vegstrekninga er utbygd i tråd med reguleringsplanar med regulerte byggegrenser på mellom 12,5 m til 15 m, fartsgrensa er låg og trafikkmengda er låg.

Fylkesveg 5044 Vestlivegen – E39

Vegen har trafikkmengde ÅDT på strekninga på mellom 3600 og 3900 (2019). Vegen er i rammeplanen klassifisert i haldningsklasse 2. *streng haldning* (GUL). Stord kommune vurderer fv 5044 som ein viktig lokalveg og ikkje som ein viktig hovudveg med regional og overordna funksjon. Kommunen vurderer at fv 5044 difor bør setjast i haldningsklasse 3 *Mindre streng haldning* (BLÅ). Kommunen vurderer at 50 m byggegrense er for strengt. Der det er bygd ut langs vegstrekninga har ein følgd reguleringsplanar med regulerte byggegrenser på mellom 12,5 m til 15 m. Det er skilta 50 km/t frå Hagakrysset, og opphør av denne vest for rundkjøring ved Tysemarkjo. Resten av vegen er fartsgrensa 80 km/t.

Kommunen har ikkje merknad til haldningsklassane dei andre fylkesvegane er plassert i.

Økonomiske konsekvensar

Ikkje vurdert i denne saka.

Miljømessig konsekvens

Ikkje vurdert i denne saka.

Folkehelse

Ikkje vurdert i denne saka.

Universell utforming

Ikkje vurdert i denne saka.

Beredskap

Ikkje vurdert i denne saka.

Konklusjon, framlegg til høyringsuttale

Rådmannen gjer framlegg om at Stord kommune gjev følgjande uttale til rammeplan for avkøyrslar og dispensasjonar frå byggegrense for fylkesvegnettet:

Stord kommunen er samd i at omsynet til trafikktryggleik, trafikkavvikling, effektiv drift og vedlikehald og miljøet langs vegen taler for ei restriktiv haldning til handsaming av avkøyrslar og byggegrenser og at det er viktig å ha ei langsiktig plan for sakshandsaming i form av ein rammeplan for avkøyrslar og dispensasjonar frå byggegrenser. Stord kommune er likevel oppteken av at fylkesvegane ikkje skal kome i ein for streng haldningsklasse, noko som vil kunne vanskeleg gjera framtidig utbygging i kommunen. Stord kommune foreslår følgjande endringar i rammeplanen:

Fylkesveg 544, Ådlandsbrua (E39) Leirvik ferjekai til Vabakken (E39) er plassert i haldningsklasse 1. *meget streng haldning* (RAUD). Kommunen vurderer at vegstrekninga bør setjast i haldningsklasse 2. *streng haldning* (GUL)

Fylkesveg 5050, Førland (E39) til Leirvik (FV544) er plassert i haldningsklasse 2. (GUL) *streng haldning*. Kommunen vurderer at vegstrekninga bør setjast i haldningsklasse 3. *Mindre streng haldning* (BLÅ)

Heiane til Skjersholmane (arm av E39) er plassert i haldningsklasse 1, *meget streng haldning* (RAUD). Kommunen vurderer at etter at vegen er omklassifisert til fylkesveg, bør vegstrekninga si haldningsklasse endrast til 2. *streng haldning* (GUL).

Fylkesveg 5058 til Sagvåg ferjekai at vegstrekninga er plassert i haldningsklasse 3. *mindre streng haldning* (BLÅ). Kommunen vil peike på at heile vegstrekninga i 2020 vart omklassifisert til kommunal veg og kan difor takast ut av rammeplanen.

Fylkesveg 5056 Kjøtteinsvegen er plassert i haldningsklasse 2. *streng haldning* (GUL). Kommunen vurderer at vegstrekninga bør setjast i haldningsklasse 3. *Mindre streng haldning* (BLÅ).

Fylkesveg 5062 Ådlandsvegen – Stord sjukehus plassert i haldningsklasse 2. *streng haldning* (GUL). Kommunen vurderer at vegstrekninga bør setjast i haldningsklasse 3. *Mindre streng haldning* (BLÅ).

Fylkesveg 5044 Vestlivegen er plassert i haldningsklasse 2. *streng haldning* (GUL). Kommunen vurderer at vegstrekninga bør setjast i haldningsklasse 3. *Mindre streng haldning* (BLÅ).

Kommunen har ikkje merknad til haldningsklassane dei andre fylkesvegane er plassert i.

For nærare grunngjeving vert det vist til vurderinga.



Bremanger kommune

Plan og forvaltning

Vestland Fylkeskommune
Postboks 7900

5020 BERGEN

Vår ref:

20/12258 - - MM

Dykkar ref.

5e2115b8-7044-
4645-a6f8-
abccfc26f17f

Dato:

18.12.2020

Innspel til revidert rammeplan for avkøyrslar og dispensasjonar frå byggegrensar for fylkesvegnettet

Viser til rammeplan for avkøyrslar og dispensasjonar frå byggegrensar for fylkesvegnettet, motteken til høyring 03.11.2020.

Bremanger kommune har ikkje vesentlege merknader til rammeplanen. Vi stiller spørsmål ved bakgrunnen for at fylkeskommunen ynskjer å endre strekinga av Fv 616 frå Bortnetunnelen (X Fv 614) til Kalvåg frå gul til blå haldningsklasse, då kommunen vurderer dette som ein viktig hovudveg med regional og overordna lokal funksjon. Dersom dette får verknad for funksjonsklassane for denne vegstrekinga og eventuelt vedlikehald/utbetringar av vegen, meiner vi at det bør opplysast betre.

Vi meiner at det etter veglova §29 bør gjerast vedtak om 15 m byggegrense langs vegstrekingane i kommunen som ligg innanfor grøn haldningsklasse og vurderast vedtak om 30 m byggegrense for vegane som ligg innanfor blå haldningsklasse. Bremanger kommune har pga strandsone- og skredfareproblematikk relativt lite areal som er eigna for utbygging, og 50 m avstand frå veg beslaglegg unødvendig mykje av dette arealet. I dei fleste tilfella vil det vere heilt kurrant å få dispensasjon for bygging nærare enn 50 m frå vegmidte, og det opplevest då som unødig for innbyggjarane å måtte gjennom søknadsprosessen og det krev også unødig sakshandsaming.

Helsing

Magnhild Myklebust
Leiar plan og forvaltning

Dokumentet er elektronisk godkjent og har difor ingen signatur.

Adresse

Rådhuset, Postboks 104,
6721 Svelgen

Telefon:

57 79 63 00

Org.nr.

959 318 166

Bankkontonr.

3776 07 50035

E-post postmottak:

post@bremanger.kommune.no

E-post sakshandsamar:

magnhild.myklebust@bremanger.kommune.no

Internett

www.bremanger.kommune.no



Gloppen kommune

Teknisk sektor

Vestland fylkeskommune
Postboks 7900
5020 BERGEN

Vår ref. (oppgjø ved svar)
20/17841

Dykkar ref.
d578be49-dbe9-4321-aa35-
e832c6d131b3

Dato
18.12.2020

Innspel til rammeplan for avkøyrslar og dispensasjonar frå byggegrenser for fylkesvegnettet

Vi viser til forslag til revidert rammeplan som er sendt på høyring. Etter vår vurdering presenterer rammeplanen ein unødige streng haldning både når det gjeld avkøyrslar og byggegrense. Vi er særleg kritisk til at rammeplanen når det gjeld byggegrense ikkje synest å ta praktiske omsyn som terreng og eksisterande bebyggelse. Vår erfaring er at rammeplanen i liten grad har vore lagt til grunn av Statens vegvesen eller fylkeskommunen i enkeltsaker relatert til plan- og byggesaker i Gloppen kommune. Det blir då vanskeleg for kommunen å ta planen heilt på alvor.

Vår oppmoding er difor at de i samråd med dei som behandlar avkøyrslar- og dispensasjonssøknader går kritisk gjennom rammeplanen. Dersom rammeplanen skal ha nokon funksjon må den innehalde konkrete vurderingskriterier som saksbehandlarane meiner er fornuftige. Dette vil også i større grad kunne bidra til at vi i kommunane legg planen til grunn for vår arealplanlegging.

Vennleg helsing

Bjørn Aurlien
avdelingsingeniør
Tlf. 97 99 10 54

Dokumentet er elektronisk godkjent og har ingen signatur.

Adresse
Grandavegen 9, 6823 Sandane

Telefon
57 88 38 00

Org.nr
964 969 124

E-post
post@gloppen.kommune.no

Internett
www.gloppen.kommune.no



Vestland fylkeskommune,
Postboks 7900
5020 BERGEN

Høyring rammeplan for avkøyrslar og dispensasjonar frå byggegrenser for fylkesvegnettet - Sunnfjord kommune

Vi viser til høyring av rammeplan for avkøyrslar og dispensasjonar frå byggegrenser langs fylkesvegnettet.

Rammeplanen skal vere ei rettleiing ved sakshandsaming av avkøyrsløknader og søknader om dispensasjon frå byggegrensa. For Sunnfjord kommune vil fylkesveg Fv. 610 (del frå kryss E39 mot Sande sentrum) og Fv. 423 (til Førde lufthamn Bringeland) bli endra frå gul haldningsklasse til blå haldningsklasse. Mellom anna vil byggegrense langs desse fylkesvegane bli endra frå 50 m til 30 m.

Saka er drøfta internt i Sunnfjord kommune, og vi har ikkje merkander til rammeplanen.

Med helsing

Odd Harry Strømsli
einingsleiar

Berit Holme
arealplanleggar

Dette brevet er elektronisk godkjent om det ikkje er signert.

Kopi til:

Fra: fmsfhsa@fylkesmannen.no (fmsfhsa@fylkesmannen.no)

Sendt: 21.12.2020 12:51:56

Til: Vestland fylkeskommune

Kopi:

Emne: Høring - rammeplan for avkøyrslar og dispensasjonar frå byggegrenser for fylkesvegnettet

Vedlegg:

Gjeld rammeplanen for avkøyrslar og dispensasjonar frå byggegreser for fylkesvegnettet som er på høring.

Fylkesmannen gir ikkje fråsegn til saka.

Med venleg helsing

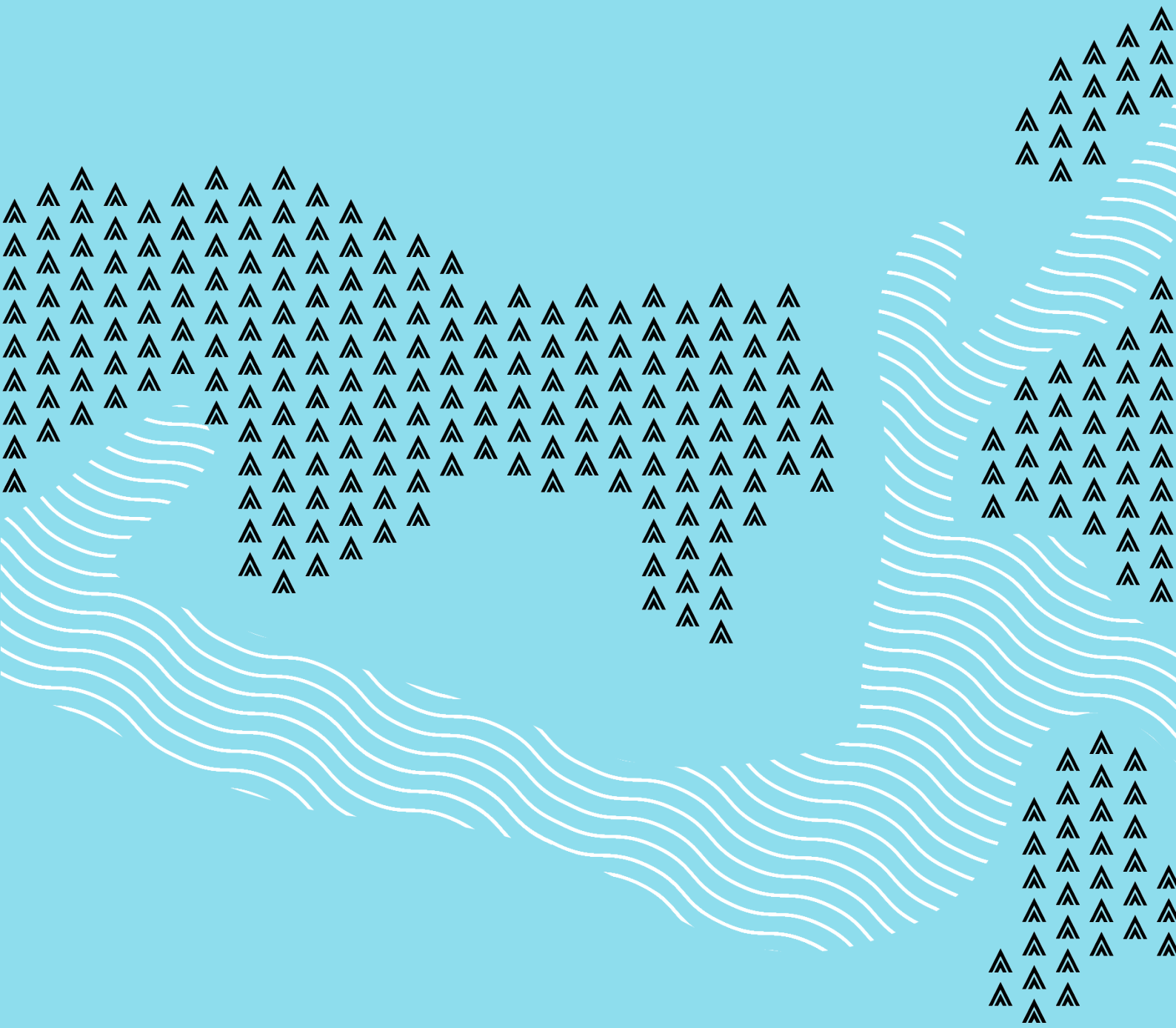
Heidi Sandvik

seniorrådgjevar

Telefon: 57 64 31 51

E-post: fmsfhsa@fylkesmannen.no

Web: www.fylkesmannen.no/vl



vestlandfylke.no