

## PROSJEKTPLAN

# Ferde AS Tilleggsbestilling etter selskapskontroll

Vestland, Rogaland og Agder fylkeskommune - 2020

### BAKGRUNN

#### Tilleggsbestillingen

Kontrollutvalget i Vestland Fylkeskommune vedtok en tilleggsbestilling til selskapskontroll av Ferde AS i sak PS 16/20 i kontrollutvalgsmøtet den 13. februar 2020. Det fremgår av saksprotokollen at det var enighet om å gjennomføre en tilleggsbestilling som skal omfatte følgende punkter:

- *«Gjennomgang av transaksjoner mellom nærstående*
- *Gjennomgang av transaksjoner gjort i samband med forhandlingane ved etableringa av Ferde, t.d. faktura for utviklingstenester mv. for Sesam Sesam»*

Kontrollutvalgene i Rogaland og Agder Fylkeskommune har sluttet seg til vedtaket om tilleggsbestilling.

#### Etableringen av et regionalt bomselskap - hovedlinjene

Etableringen av Ferde<sup>1</sup> som et offentlig eid regionalt bomselskap ble gjennomført gjennom flere transaksjoner. Overordnet og noe forenklet ble virksomheten som tidligere ble drevet gjennom det privateide «BTS»-konsernet<sup>2</sup>, splittet i tre deler:

1. Bomselskapsvirksomheten - videreført i Ferde.
2. Ferjevirkosomhet, annen kommersiell virksomhet og Autopass ferje - videreført i Skyttel.
3. Kommersiell virksomhet videreført i BTS-konsernet, hvor ledende ansatte i Ferde har eierinteresser. Denne virksomheten omfattet blant annet E-gov prosjektet i Kongo og Sesam parkering.

---

<sup>1</sup> Selskapet ble stiftet med navnet Sørvest Bomselskap AS og skiftet navn til Ferde AS etter å ha ervervet og innfusjonert bomselskapsvirksomheten i selskapet. For enkelhets skyld benevnes selskapet gjennomgående som «Ferde» også før navneendringen.

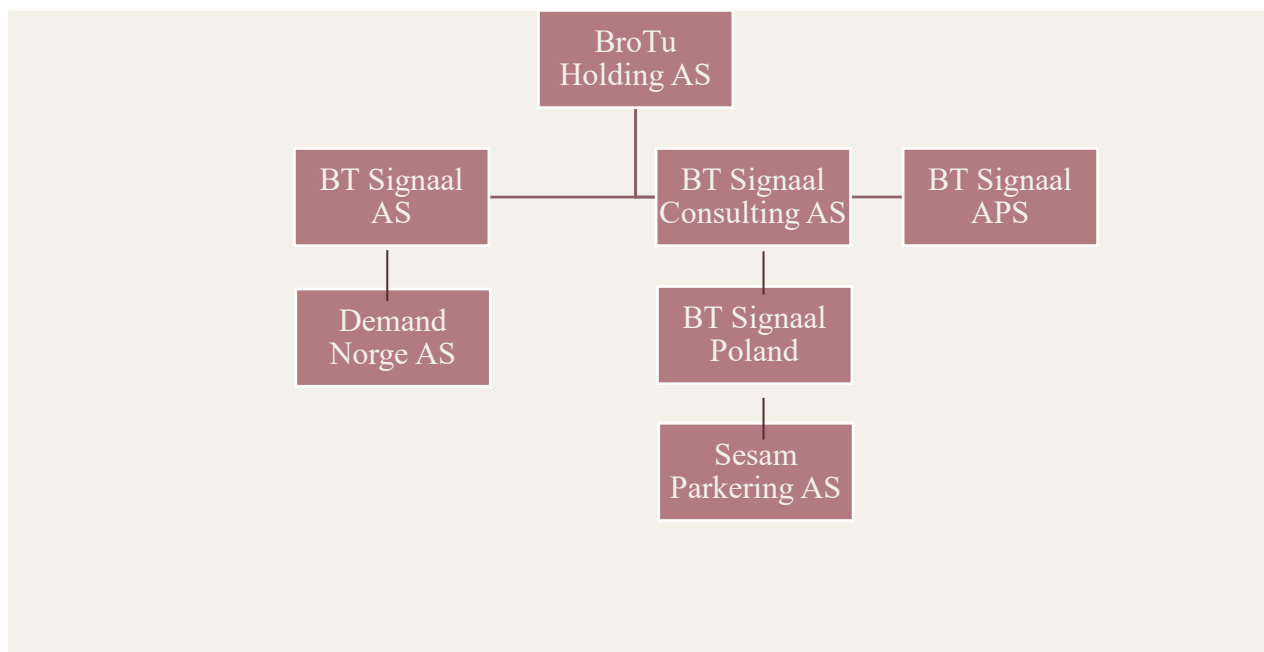
<sup>2</sup> Dvs. selskapene eid av Brotu Holding AS hvor nøkkelsatte i Ferde har eierinteresser.

Ferde ervervet BT Signaal AS (hvor blant annet bomselskapsvirksomheten lå) den 29. september 2017. Det oppstod uenighet knyttet til oppjøret som etter lengre tids forhandlinger fikk sin løsning.

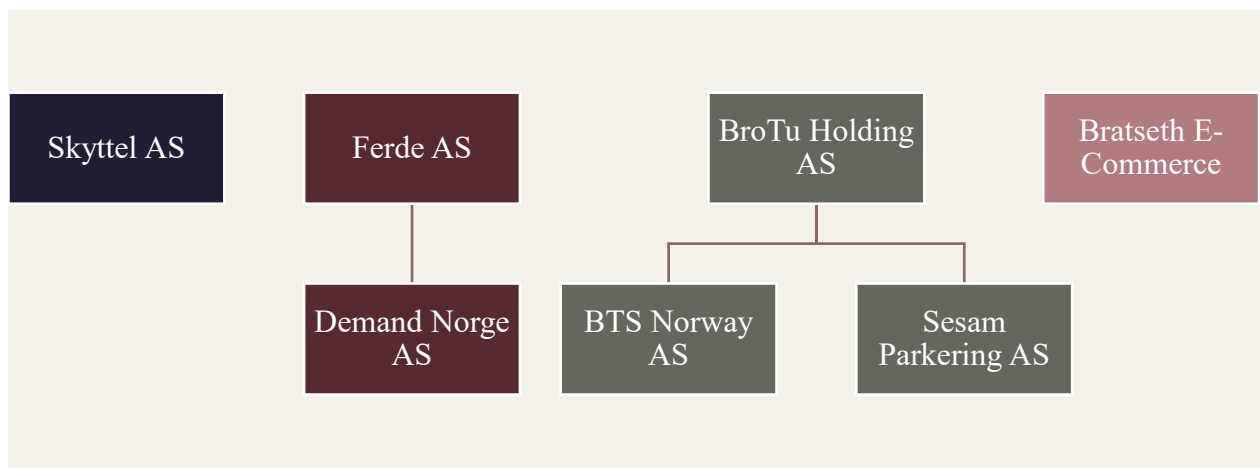
I tiden etter kjøpet av BT Signaal AS var det ulike bindinger og transaksjoner mellom blant annet Ferde og Skyttel, og mellom Ferde og selskap i BTS-konsernet. Det var videre utfordringer med overgangen fra å være et privateid selskap til å bli et offentlig eid regionalt bomselskap. Det vises til selskapskontrollens kapittel 3 for en nærmere omtale av denne prosessen.

### Selskapsoversikt

BTS-konsernet før Ferdes erverv av bompengenvirksomhet (i BT Signaal AS) den 29.09.2017:



Under fremkommer en forenklet selskapsoversikt pr 31.12.2017, dvs. kort tid etter Ferdes erverv av bompengenvirksomheten. Det presiseres at selskapsstrukturen har vært gjenstand for endringer og at det vi vil evaluere transaksjoner med andre selskap enn de nedenfor nevnte:



## **TRANSAKSJONER GJORT I FORBINDELSE MED ETABLERINGEN AV FERDE**

I selskapskontrollen er fusjonsprosessene til grunn for etableringen av Ferde vurdert, likevel slik at undersøkelsene opplyses å være av begrenset karakter. I rapporten på s. 24 uttrykkes følgende:

*«Basert på det som kjem fram undersøkinga har ikkje revisjonen indikasjonar på at fusjonsprosessane som låg til grunn for etableringa av selskapet ikkje blei gjennomført i samsvar med regelverket og eigarane sine føringar. Fusjonsprosessane og arbeidet knytt til kjøpet blei etter det revisjonen er kjend med, gjennomført i dialog med departementet og i samsvar med intensjonen i bompengereforma og etter signala og vedtaka frå dei fem eigarfylkeskommunane. Revisjonen har som nemnd ikkje gått igjennom forhandlingane, oppgjeret eller transaksjonane som blei gjennomført i samband med kjøpet av BTS. Det er går fram av undersøkinga at dette var ein sær kompleks og langvarig prosess som er vanskeleg å etterprøve. Dette inneber etter revisjonen si vurdering risiko for feil. Revisjonen har ikkje gjennomgått desse transaksjonane, jf. seksjon 1.4.»*

I samsvar med tilleggsbestillingen vil vi i prosjektet gå nærmere inn på transaksjonene som ble gjort i forbindelse med etableringen av Ferde som et regionalt bomselskap. Siktemålet vil da være å gi et klarere bilde av disse transaksjonene.

Innledningsvis vil vi kartlegge relevante transaksjoner og deretter gjennomgå utvalgte transaksjoner/aspekter ved transaksjonene basert på risiko- og vesentlighetsbetraktninger. Ved utvelgelsen av hvilke transaksjoner/aspekter ved transaksjonene vi vil se nærmere på, vil særlig risiko for regelbrudd og risiko for at gjennomførte transaksjoner kan ha vært i strid med eiernes føringar stå sentralt.

Det vil være aktuelt å se nærmere på gjennomførte fusjoner/fisjoner, ervervet av BT Signaal AS og tilknyttede transaksjoner inkludert det omtvistede etteroppgjøret og faktura for utviklingstjenester for Sesam Sesam, samt innfusjonering av regionale bomselskap i Ferde.

## **GJENNOMGANG AV TRANSAKSJONER MED NÆRSTÅENDE**

Selskapskontrollen behandler nærståendetransaksjoner i kapittel 8. På side 70 i selskapskontrollen fremkommer følgende vurdering:

*«Revisjonen har ikkje avdekka openbart vesentlege transaksjonar mellom nærstående som det ikkje er opplyst om i notane til rekneskapen. Undersøkinga viser at det er gjennomført transaksjonar mellom Ferde og nærstående som ikkje går fram av notane til rekneskapen for 2018. Dette gjeld transaksjonar mellom Ferde og Skyttel, Ferde og Bratseth E-Commerce, samt mellom Ferde og BTS Norway. Ifølgje rekneskapsloven skal det i rekneskapen opplystast om vesentlege transaksjonar mellom nærstående partar. Revisjonen meiner at alle slike transaksjonar må dokumenterast og vurderast med omsyn til risiko for mislegheiter eller risiko for feil i rekneskapen. Difor er det ikkje tilfredsstillande at selskapet ikkje har kartlagt og dokumentert nærstående relasjonar*

*for slik å få ei betre oversikt over kva transaksjonar mellom nærståande som eksisterer. Ein slik oversikt er også avgjerande for å sikre at noteopplysningane om nærståande relasjonar i rekneskapen blir riktig. Revisjonen merkar seg at det for fleire av transaksjonane som er identifisert føreligg skriftlege avtalar. Revisjonen har ikkje avdekket forhold som tilseier at desse ikkje er inngått på forretningsmessige vilkår.»*

I samsvar med tilleggsbestillingen vil vi i prosjektet gjennomføre en mer inngående vurdering av Ferdes transaksjoner med nærstående. Hensikten med gjennomgangen vil være å gi en helhetlig oversikt over nærståendetransaksjonene og å foreta grundigere vurderinger av enkelte transaksjoner hvor det synes å være risiko for regelbrudd. Gjennomgangen vil kartlegge, beskrive og vurdere Ferdes (og dets datterselskap Demand AS) transaksjoner med selskap og personer som anses som nærstående ihht aksjeloven § 3-8.

## OPPDRAGET

### Bestilling:

Kontrollutvalget i Vestland fylkeskommune vedtok tilleggsbestilling til selskapskontroll av Ferde AS i sak PS 16/20 i kontrollutvalgsmøtet den 13.02.2020.

Kontrollutvalgsutvalget i Rogaland og Agder fylkeskommune har sluttet seg til bestillingen.

### Formål:

Formålet med prosjektet er å evaluere transaksjoner gjort i anledning etableringen av Ferde som et regionalt bomselskap og transaksjoner mellom Ferde/dets datterselskap og deres nærstående.

### Problemstillinger:

1. Ble transaksjoner i anledning etablering av Ferde som et regionalt bomselskap gjennomført i samsvar med gjeldende regelverk og i samsvar med eiernes føringer? Herunder vurderes:
  - Fusjoner/fisjoner til grunn for etableringen av det regionale bomselskapet
  - Ervervet av BT Signaal AS og tilhørende transaksjoner inkludert det omtvistede, fremforhandlede sluttoppgjøret og faktura for utviklingstjenester for Sesam Sesam
  - Innfusjoneringen av regionale bomselskap
2. Ble Ferde og dets datterselskaps nærståendetransaksjoner gjennomført i samsvar med gjeldende regelverk? Herunder;
  - Ble transaksjonene inngått på forretningsmessige vilkår?
  - Ble aksjelovens krav til skriftlighet og godkjenningssprosedyre fulgt?
  - Ble det gitt dekkende opplysninger om transaksjonene i regnskapene?

Dersom datamaterialet tilsier det, kan revisor foreta mindre justeringer av problemstillingene underveis. Større endringer i problemstillingene må avklares med kontrollutvalgene.

## **AVGRENSNINGER**

Våre undersøkelser er begrenset i henhold til prosjektets formål og problemstillinger.

Gjennomgangen av transaksjoner utført i anledning etableringen av Ferde vil innrettes i samsvar med den timeramme som er stilt til rådighet, jf. vår dialog med kontrollutvalgssekretariatet i Vestland fylke. Det vises i denne sammenheng til at det i selskapskontrollen poengteres at prosessen som ledet til etableringen av det regionale bomselskapet er kompleks, langvarig og vanskelig å etterprøve. Vi vil derfor fokusere på de transaksjonene/aspektene som vi på grunnlag av risiko- og vesentlighetsbetraktninger anser som de mest sentrale.

Når det gjelder nærstående transaksjonene vil vi søke å begrense våre undersøkelser i samsvar med allerede foreliggende vurderinger der vi anser dette for å være naturlig. Vi gjør også oppmerksom på at vi i utgangspunktet fokuserer på transaksjoner hvor Ferde og eventuelt dets datterselskap er avtalepart.

## **REVISJONSKRITERIER**

Revisjonskriterier er elementer som inneholder krav eller forventninger, og vil bli brukt til å vurdere funn i de undersøkelser som gjennomføres. Kriteriene skal være begrunnet i, eller utledet av, autoritative kilder innenfor det reviderte området. I dette prosjektet vil følgende kilder til kriterier være aktuelle:

- Aksjeloven
- Regnskapsloven
- Skatteloven
- Anskaffelsesloven
- Anskaffelsesforskriften
- Meld. St. 25 (2014-2015) «På rett vei – Reformen i veisektoren»
- Føringer fra eierne

## **METODE**

Datainnsamling vil foregå i to faser;

### *1. Kartleggingsfase*

Innledningsvis kartlegges hvilke selskap og personer som er/har vært Ferde/dets datterselskaps nærstående. Deretter systematiseres en oversikt over gjennomførte nærstående transaksjoner med grunnlag i innhentet transaksjonshistorikk. Tilsvarende vil vi innledningsvis kartlegge transaksjonene utført i forbindelse med etableringen av Ferde som et regionalt bomselskap.

## *2. Risikovurderinger og evaluering av transaksjonene - datainnsamling*

Vi gjennomfører risikovurderinger og ser deretter nærmere på utvalgte transaksjoner/aspekter ved transaksjonene. I denne fasen gjennomføres intervju, analyse av innhentet dokumentasjon og eventuelt innhenting av ytterligere informasjon ved behov.

I prosjektet vil vi anvende metodetriangulering av data. Dette betyr at problemstillingene belyses gjennom bruk av forskjellige datakilder. Trianguleringen bidrar til å utvide og forsterka datagrunnlaget i analysen.

### **OMFANG**

Prosjektet utføres under ledelse av revisjonsdirektør Rune Haukaas (Statsautorisert revisor/jurist) og leder for forvaltningsrevisjon Christian Jerejian Friestad (Advokat/MBA).

Tidsanslag til prosjektplanlegging, kartlegging, analyser og rapportering er på bakgrunn av dialog med sekretariatet til kontrollutvalget i Vestland fylkeskommune estimert til ca. 250 timer, som foreslås fordelt likt mellom utvalgene som tar del i prosjektet.

Dersom våre undersøkelser indikerer at det vil være formålstjenlig å øke timerammen, vil vi eventuelt be om en avklaring fra kontrollutvalgene.