



Hvordan kan KS jobbe interessepolitisk og som utviklingspartner på kulturfeltet?

Strategi og tiltaksplan





KOMMUNESEKTORENS
ORGANISASJON

Ansvarlig redaktør:
Line Anni Solbakken

Cover photo:
Pexels

Formgivning:
Bly

Utgivelsesår:
1. utgave, 2021

ISBN 978-82-93866-02-2

Dette heftet er utgitt av KS

KS er kommunesektorens interesse- og arbeidsgiverorganisasjon. Alle landets 356 kommuner og 11 fylkeskommuner er medlemmer, samt om lag 500 kommunale, interkommunale og fylkeskommunale bedrifter.

Innhold

1. Fundamentet

Forankring	4
Viktige premisser	8
Mål for KS sitt videre arbeid	9

2. Hva rommer kulturfeltet

Innramming	11
Dagens forståelse av kulturbegrepet og kommune 3.0	14
Egenverdi og nytteverdi.....	14
Armlengdes avstand.....	15
Kvalitetsforståelser	16

3. Det lokaldemokratiske handlingsrommet på kulturfeltet

Likt ansvar, ulike løsninger	18
Roller og virkemidler.....	21
Rammebetingelser	22
Målutvikling	23
Kommunen som arbeidsgiver	23
Økonomiske ressurser.....	24
Relasjoner.....	25
Infrastruktur	26

4. Kulturfeltets verdi

Eksempler på ulike verdier for enkeltmenneske og samfunn.....	28
Eksempel gjennom prosjektet Fremtidens kulturskole.....	30

5. Styrking av kunnskapsgrunnlaget

Statistikk og analyse	33
FoU-prosjekt.....	33

6. Interessepolitisk analyse

Aktører	36
---------------	----

7. Tiltak

8. Oppsummering

A low-angle, close-up photograph of a person's legs and feet. The person is wearing dark, possibly black, trousers and dark lace-up shoes. They are walking on a dark, textured surface, likely a stage or a runway. The background is a blurred cityscape at night, with warm, golden light illuminating the scene from the left, creating a dramatic and atmospheric effect. The person's right hand is visible, holding a microphone stand.

1

FUNDAMENTET

Forankring

KS styrker nå sin interessepolitiske innsats på kulturfeltet. Medlemsdialogen *Kultur for framtida* peker på ulike temaer det ønskes at KS skal jobbe med. Dette dokumentet forsøker å belyse *hvordan* KS kan jobbe både interessepolitisk og som utviklingspartner med kulturfeltet, og *prioritere* ulike innsatsområder.

Hovedstyrets vedtak fra 03.10.2018 sier blant annet følgende:

1. KS legger til grunn at det er en dualisme mellom kunstens og kulturens egenverdi og den sentrale rolle kultur spiller i lokal og regional samfunnsutvikling
2. Som interessepolitisk aktør på kulturfeltet vil KS:
 - *Løfte fram lokal og regional kulturpolitikk som en sentral del av den nasjonale kulturpolitikken, hvor nasjonal kulturpolitikk er summen av den lokale, regionale og statlige politikken.*

Som utviklingspartner for kommuner og fylkeskommuner på kulturfeltet vil KS:

- *Bidra til å se kulturfeltet, kulturskolene og bibliotekene som en del av en helhetlig kommunal og fylkeskommunal tjenesteproduksjon, og skape økt forståelse for kunstens og kulturens betydning i den helhetlige samfunnsutviklingen.*
 - *Fremme kunnskapsbygging og kompetansedeling, med særlig vekt på koordinering og samhandling mellom kommuner, fylkeskommuner og stat.*
 - *Styrke forutsetningene for god lokaldemokratisk involvering i utviklingen av kulturskolene og bibliotekene.*
3. KS styrker organisasjonen på kulturfeltet ved å tilsette kulturfaglig kapasitet i organisasjonen.
 - *For å integrere kulturfeltet i KS bedre, legges det til rette for kompetanseutvikling og nettverk for/blant medlemmene, tilsvarende ordninger på andre fagfelt.*

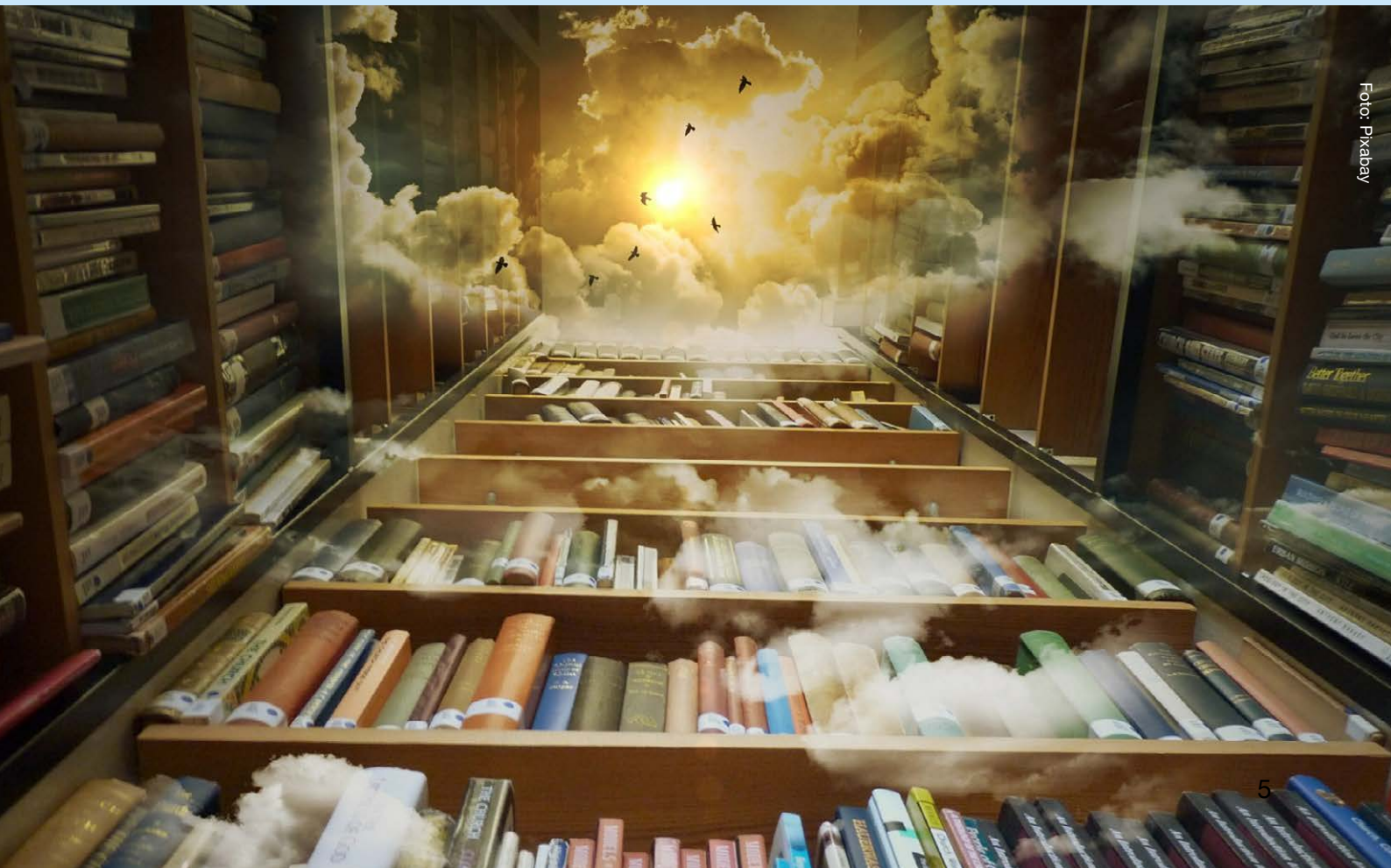
KS politiske prioriteringer for perioden 2020–2023; Mange bekker små sier *blant annet* følgende:

KS Landsting forventer at kommuner og fylkeskommuner:

- *Utvikler kulturskolene som lokale kompetansesentra med utvidede målgrupper som skaper møteplasser på tvers av funksjon, generasjoner og opprinnelse.*
- *Sikrer at kulturaktiviteter blir viktige byggesteiner i arbeidet med å skape tilhørighet og aktivitet i det enkelte lokalsamfunn.*
- *Tilrettelegger for at alle innbyggere kan delta i samfunnet og på sosiale møteplasser som gir aktivitet, kultur og fritidstilbud.*

Prioriterte områder er følgende:

- *God oppvekst og godt liv*
- *Klima- og miljøvennlig utvikling*
- *Omstillingsdyktig næringsliv*
- *Attraktive steder og byer*
- *Deltakende innbyggere.*
- *Mangfold og inkludering*



Medlemsdialogen Kultur for framtida

I 2016 vedtok Landstinget at KS skulle styrke sin organisasjon på kulturfeltet. Som et ledd i dette arbeidet gjennomførte KS medlemsdialogen «Kultur for framtida» for å få innspill på kommunale og fylkeskommunale arbeidsområder og muligheter/utfordringer på kulturfeltet medlemmene anser som særlig relevante i sin tjenesteutvikling. Innspillene i medlemsdialogen har stort fokus på behovet for nettverksarenaer, en sterkere dialog, og tydelige kulturpolitiske ambisjoner på alle nivå. Dette for å kunne oppnå en mer helhetlig kulturpolitikk og øke kulturfeltets status som likeverdig samfunns- og politikkområde. Dialogen fremhever kulturens egenverdi som utgangspunkt for arbeidet, og samtidig behovet for å peke på kulturens nytteverdi som en del av en helhetlig tjeneste- og samfunnsutvikling. Det pekes også på behovet for å utvikle ny kunnskap samt kvalitetssikre eksisterende kunnskapsgrunnlag knyttet til datainnsamling og analyse på kulturfeltet.

Av fagfelt som trekkes spesifikt frem nevnes kulturskole og bibliotek, videre behovet for mer sammenheng i oppvekstmiljøet. Av strukturer pekes det på behovet for å løfte kulturnæringene, og samspillet mellom det profesjonelle og frivillige kulturlivet.

Medlemsdialogen *Kultur for framtida* peker på følgende hovedpoeng:

- Det er behov for en større bevissthet knyttet til begrepet nasjonal kulturpolitikk, hvor det nasjonale er summen av det lokale, regionale og statlige.
- En nasjonal kulturpolitikk må bygges nedentil og opp, og lokalt og regionalt nivå må være tydeligere premiss-leverandører i utviklingen av en nasjonal kulturpolitikk.
- Det må etableres strukturert dialog og koordinering, både administrativt og politisk, mellom alle nivå for å skape sterkere sammenhenger. Dette krever tydelige kulturpolitiske ambisjoner på alle nivå.
- Makt, myndighet og oppgaver må desentraliseres, og det lokaldemokratiske handlingsrommet på kulturfeltet må styrkes.
- Kunstens og kulturens egenverdi må være utgangspunktet for kultursatsing, samtidig må det skapes en økt forståelse for kunstens og kulturens betydning
- I tillegg til kulturens egenverdi som opplevelse, deltakelse og dannelsesprosjekt, bidrar også kultur til å utvikle kreativitet, identitet og evne til samhandling i den helhetlige samfunnsutviklingen. For å møte framtidens samfunnsutfordringer er det avgjørende for kommunesektoren å se tjenester i sammenheng for å skape gode tjenestetilbud.

- Vi må i framtiden se mer helhetlig på oppvekstmiljøet og utvikle dialog og samarbeid mellom skole og kultur i et helhetlig oppvekstperspektiv.
- Det er behov for å øke kulturfeltets status som likeverdig samfunns- og politikkområde for å være en del av en helhetlig tjeneste- og samfunnsutvikling.
- Det er en sterk kobling mellom kultur og frivillighet, og det er sentralt å ivareta lokal egenart i både kulturliv og frivillighet.
- Det offentlige er tilretteleggere for frivilligheten. Kommunesektor og frivillighet er gjensidig avhengige av hverandre.
- Rammevilkårene for kultur og frivillighet må styrkes, egnede lokaler, finansieringsordninger for disse samt merverdiavgift er sentrale stikkord.
- Det må utvikles ny kunnskap samt kvalitets-sikre eksisterende kunnskapsgrunnlag knyttet til datainnsamling og analyse på kulturfeltet.
- Det er behov for nettverksarenaer og møteplasser.
- Det må settes fokus på kulturnæringene, og koblingene mellom lokalt/regionalt frivillig kulturliv og profesjonelle kulturmiljø må synliggjøres.



Viktige premisser

Fire moment anses å gi viktige premisser for videre arbeid i KS:

- Med unntak av enkeltprosjekt knyttet til deler av kulturfeltet, er det helhetlige blikket på kultur et nytt mandat for KS. Hva *hele kulturfeltet* rommer er definert nærmere i *Kultur for framtida*, og det belyses i tillegg i kap. 2 i dette dokumentet.
- Sammenlignet med andre fagfelt er kulturfeltet er et ungt felt innen tradisjonell offentlig forvaltning.
- Offentlig sektor er i endring, og kulturfeltet bærer med seg ressurser som er helt sentrale i forhold til det kommunal sektor vil ha behov for i fremtiden.
- KS innsats på kulturfeltet knyttes til kommunesektorens fire roller. Som demokratisk aktør gjennom å utforme og iverksette kulturpolitikk, som tjenesteleverandør gjennom ulike tilbud til innbyggerne, som samfunnsutvikler gjennom for eksempel ulike initiativer, satsningsområder og tilhørende tilskuddsordninger, og som myndighetsutøver gjennom flere ulike lover.

Disse fire momentene styrker behovet for å jobbe utviklingsfokuset med et fundament vi kan bygge enkeltprosjekt og enkeltsatsninger på i etterkant. Dette arbeidet bør gjøres parallelt med at KS tar tak i enkeltsaker, og løpende er til stede i årets viktige faser knyttet til interessepolitikk. Interessepolitisk arbeid og utviklingspartnerrollen må gå hånd i hånd, men med en ny og helhetlig innfallsport til kulturfeltet i KS vil det være et stort behov for utviklingsrelatert arbeid. Arbeidet med fundamentet må handle om å kartlegge og utrede for å gi nødvendig kunnskap, det må handle om å peke på og styrke de overordnede rammebetingelsene som løfter feltet som helhet, og det må handle om å legge til rette for strukturert dialog og samhandling. Det må også handle om målrettet kommunikasjon av de ressursene kulturfeltet bærer med seg, både gjennom egenverdi og gjennom nytteverdi for samfunnet som helhet.

Mål for KS sitt videre arbeid

I dette dokumentet omtales flere ulike typer mål. De nasjonale kulturpolitiske målene, de enkelte kommunenes og fylkeskommunens egne mål nedfelt i planverk, og mål for KS sitt arbeid fremover. Utvalgte tiltak i dette dokumentet handler om *mål for KS sitt videre arbeid på kulturfeltet*. Overordnet i medlemsdialogen står behovet for å løfte fram lokal og regional kulturpolitikk som en sentral del av den nasjonale kulturpolitikken, hvor nasjonal kulturpolitikk er summen av den lokale, regionale og statlige politikken. Et større kulturpolitisk handlingsrom for lokalt og regionalt nivå har en sterk egenverdi og er et overordnet mål. Det er imidlertid også viktig at det lokale og regionale nivået må være tydeligere premissleverandører i utviklingen av en nasjonal

kulturpolitikk. Det er et uttalt behov for å øke kulturfeltets status som likeverdig samfunns- og politikkområde for å være en del av en helhetlig tjeneste- og samfunnsutvikling. Her er det viktig å tydeliggjøre sammenhenger mellom ulike fagfelt i offentlig sektor, og mellom ulike fagfelt, aktører og tjenester innen kulturfeltet. Ikke minst er det pekt på behovet for å styrke rammevilkårene og kunnskapsgrunnlaget som skal ligge til grunn for beslutninger i det videre arbeid med kulturfeltet.

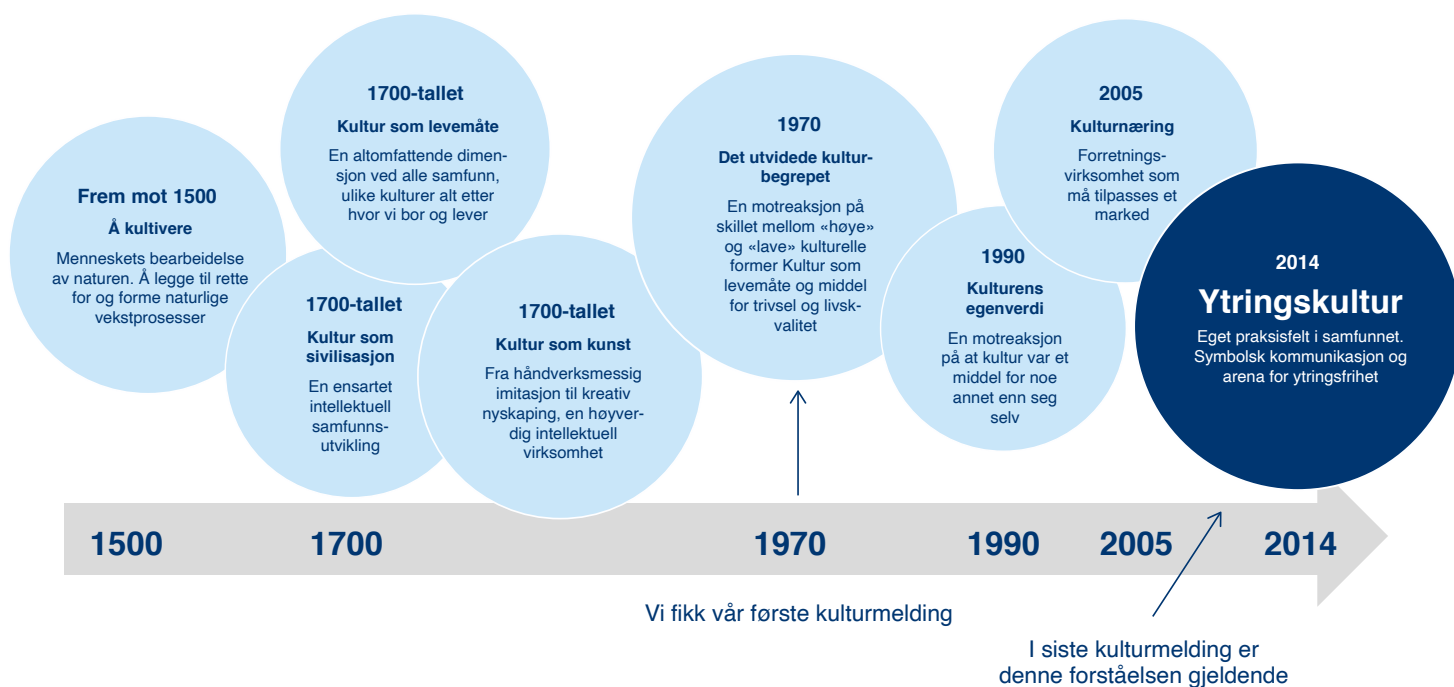
Basert på hovedstyrets vedtak, og vurderinger av hva av dette som vil være overordnet strategiarbeid og hva som er mer spesifikke tiltak, kan vi skissere tre hovedmål. De spesifikke tiltakene er satt opp i kap. 7.

Overordnede strategiske mål for KS sitt videre arbeid med kulturfeltet:

1. Det lokaldemokratiske handlingsrommet på kulturfeltet må styrkes, slik at lokal og regional kulturpolitikk blir en viktigere del av den nasjonale kulturpolitikken.
2. Kulturfeltets verdi som samfunns- og politikkområde må synliggjøres, med vekt på hvordan kultur bidrar til bærekraft, demokrati og ytringsfrihet, inkludering og mangfold, god oppvekst og gode liv.
3. Kunnskapsgrunnlaget som skal ligge til grunn for beslutninger i det videre arbeid med kulturfeltet må styrkes, ny kunnskap må utvikles, og eksisterende kunnskapsgrunnlag må kvalitetssikres.

2

HVA ROMMER
KULTURFELTET

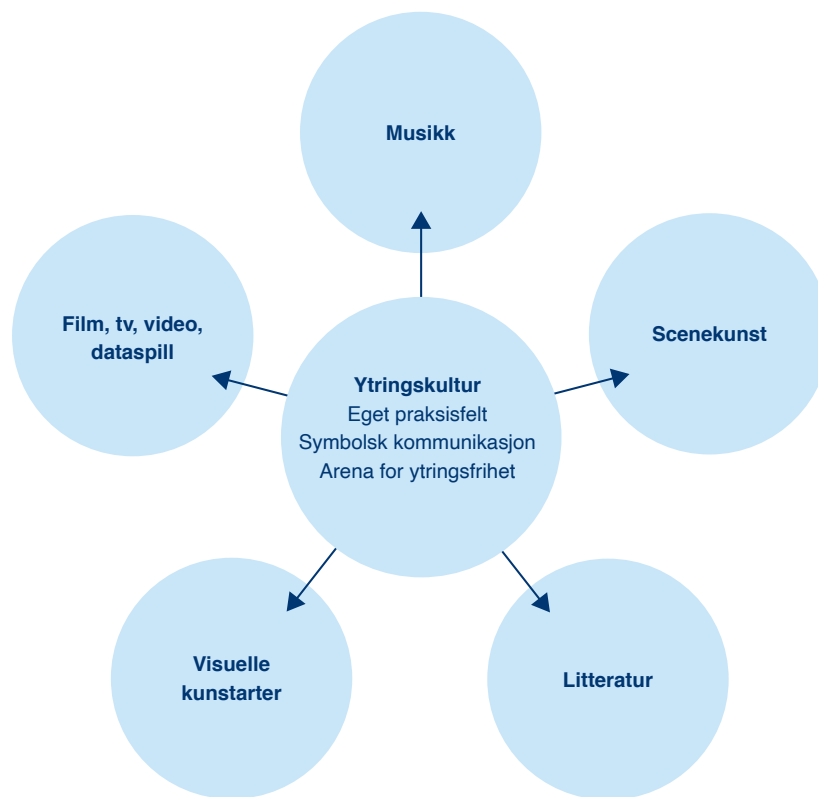


Kilde: Norsk Kulturutvikling/Line Anni Solbakken

Innramming

Kulturbegrepet er et begrep som er gjenstand for mangfoldige tolkninger, og det er et begrep som brukes innen flere ulike fagfelt; både innen naturvitenskapen, sosialantropologien og innen kunstvitenskapen. I kulturpolitiske debatter er det ikke alltid samsvar mellom statlig, regional, og lokal definisjon, og det er heller ikke nødvendigvis samsvar mellom faglig forståelse og politisk forståelse. Det er derav sentralt at KS er tydelig i sin innramming av, og kommunikasjon av hva kulturfeltet som interessepolitisk område i KS rommer. KS kan ikke definere begrep på vegne av andre, men kan være tydelig på egne vegne. KS kan også oppfordre kommunesektoren til kunnskapsbaserte og bevisste valg av det kulturpolitiske nedslagsfeltet.

En kort historisk oversikt over hvordan ordet kultur er brukt opp gjennom historien er nyttig ved valg av definisjon. Vi har beveget oss fra å i en sosialantropologisk tilnærming forstå begrepet som en altomfattende dimensjon ved samfunnet, til et skille mellom kunst og kultur betinget av 17–1800 tallets klasseskille hvor kunsten bar med seg noe nyskapende og «åndelig», og dermed noe mer enn det rene håndverket. Vi har videre beveget oss fra 70-tallets motreaksjon på dette klasseskillets ekskludering, hvor vi fikk et utvidet og igjen noe altomfattende kulturbegrep, til dagens nasjonale kulturpolitikk som beskriver et avgrenset praksisfelt i samfunnet. Selv om kulturpolitikken nå har fått en mer håndgripelig innramming, lever også kulturbegrepet videre i andre fagfelt, men da i annen betydning.



KS legger til grunn samme definisjon av kulturbegrepet som ble lansert i kulturutredningen 2014, brukt i kulturmeldingen 2019, og i KS sin egen medlemsdialog «Kultur for framtida». Her rommer kultur følgende:

«kulturbegrepet må avgrenses til praksiser og institusjoner som har meningsskaping og symbolsk kommunikasjon som deres hovedformål» ...» Når kulturbegrepet avgrenses på denne måten, viser det ikke lenger til en altomfattende dimensjon ved samfunnet, men til et eget praksisfelt i samfunnet, og det er dette vi vil kalle ytringskultur» Kulturutredningen 2014

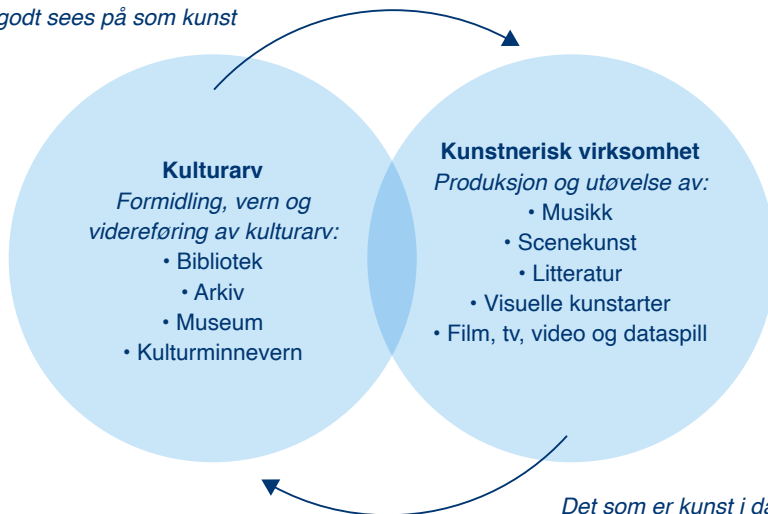
Begrepet «ytringskultur» har fått lite fotfeste, men innrammingen som ligger til grunn for begrepet er nyttig for å avgrense det kulturpolitiske virkeområdet. I begrepet «ytringskultur» ligger det at feltets primære funksjon er å være en kanal for kommunikasjon.

Hvorfor er kultur ytringer?

En ytring er en form for kommunikasjon, og det er nettopp det kunsten gjør, den kommuniserer. De kunstneriske ytringene gir oss ikke sine budskap med to strek under svaret, kunsten kommuniserer gjennom en symbolikk som fordrer at vi må reflektere og tolke selv. Kunsten er våre skjeve, romantiske, bekymrede, rare og provoserende refleksjoner rundt livet og det samfunnet vi lever i. Kunsten evner med sin symbolikk, estetikk og kreativitet å treffe hjertene våre, derfor virker den så sterkt på oss. I og med at kunsten er symbolsk og ikke direkte, gir den oss et rom for ytringsfrihet. Dette er også kjernen i kulturfeltets formål, selv om feltet også skaper en rekke andre viktige samfunns-effekter. Modellen over viser ulike former for kunstfag som fungerer som kanaler for ytringsfrihet.

Ytringskultur rommer bredt og innebærer både det profesjonelle og ikke-profesjonelle kulturlivet. Feltet rommer også både produksjon, utøvelse, formidling, tilrettelegging, opplæring og forskning.

Noe av det som er kulturarv kan godt sees på som kunst



Det som er kunst i dag kan være kulturarv i morgen

Vi kan grovt sett dele kulturfeltet inn i to:

Kunstnerisk virksomhet og kulturarv. Der hvor kunstnerisk virksomhet åpenbart er ytringskultur, går kulturarv mer i retning av en sosialantropologisk forståelse. Men som presisert under; noe av det som er kulturarv kan godt ses på som kunst, og det som er kunst i dag kan være kulturarv i morgen. Kultur handler om kommunikasjon, enten gjennom spor fra menneskene før oss, eller gjennom nåtidige kunstneriske ytringer. De to

delene, og hvordan de virker sammen er skissert i modellen over.

I KS sin medlemsdialog konkluderes det med at idrett og kulturminnevern ikke er prioriterte områder i første omgang, både med begrunnelse i innrammingen av kulturbegrepet, og i at det på disse feltene allerede eksisterer gode utviklede strukturer for dialog og samhandling om utvikling og rammevilkår.

Vi kan også dele kulturfeltet inn i ulike funksjoner, for eksempel:

Opplæring	Produksjon	Formidling	Bevaring
Innen kulturfeltet finner vi læringsarenaer som spenner helt fra tilbud om babysang, til høyskole, universitet og forskningsinstitusjoner. Samspeillet mellom frivillige og profesjonelle er også en vesentlig læringsarena. Når det gjelder høyere utdanning kan det være aktuelt å se på hvordan utdanningsinstitusjonene innen kulturfeltet ivaretar både fagfeltenes egenart og arbeidslivets behov, (i dette tilfellet offentlig sektors behov.)	Produksjon er en forutsetning for at vi som publikkummere skal få oppleve. Produksjon krever både arenaer, midler og tid. Kommunesektoren kan legge til rette for dette gjennom øvingslokaler, prosjektstøtte, stipender osv.	Formidling er kanskje noe av styrken til denne sektoren, da den evner å treffe våre emosjoner i like stor grad som intellektet. Dette ligger det en enorm påvirkningskraft, hvilket også tilsier at disse uttrykkene ikke skal styres direkte av politikk. Formidling gjøres både gjennom de kunstneriske uttrykkene, samt gjennom arkiv, bibliotek, museum og kulturarv institusjoner. Formidling krever kunnskap, en kunnskap som kan ha utstrakt nytteverdi i en kommunal sammenheng.	Vår felles hukommelse ivaretas av arkiv, bibliotek, museum og kulturarv institusjoner. Disse institusjonene har mange ulike roller, blant annet som viktige kunnskapsinstitusjoner.



Dagens forståelse av kulturbegrepet og kommune 3.0

Dagens forståelse av kulturbegrepet slik det presenteres i kulturutredningen 2014, henger tett sammen med, og kan sammenlignes med hvordan vi ønsker å utvikle kommunesektoren. Vi skal løse stadig flere og mer komplekse utfordringer innenfor samme økonomiske rammevilkår som før, og må i større grad etablere samarbeid på tvers av kompetansemiljøer, bransjer og sektorer. Kommune 3.0 perspektivet innebærer en videreutvikling av medvirkning og innbyggerdeltakelse, som kommunesektoren har lang tradisjon for. Kulturbegrepet har som vist i den historiske fremstillingen beveget seg fra å på 17–1800-tallet å være noe eksklusivt for samfunnets elite. Senere kom 70-tallets utvidede kulturbegrep hvor det var lite fokus på kulturens egenverdi, og

kultur i nærmest alle sammenhenger kun skulle tjene for å oppnå noe annet. I dagens forståelse er det fokus på likeverdighet mellom kunstner, mottager, lærer, elev osv. Det er prosessene som oppstår i oss som mennesker og samfunn når vi utøver eller deltar i kulturlivet som er i fokus.

Egenverdi og nytteverdi

Kultur kan ha en verdi i seg selv for oss som enkeltmennesker, og kultur kan ha en nytteverdi for oss som samfunn. I kulturens egenverdi ligger dens unike styrke til å påvirke oss både emosjonelt og intellektuelt, uten denne verdien oppnår vi heller ingen nytteeffekt. Nytteeffekten kommer når vi blir påvirket og tenker og handler som et resultat av å på en eller annen måte være berørt av kulturens kraft. Dersom vi vil løse en utfordring med rusede ungdommer som samler seg i helgene, og oppretter et kulturtilbud for

målgruppen åpent i samme tidsrom, er det ikke nødvendigvis sikkert at vi får det resultatet vi ønsker oss. Det er ikke sikkert at dette kulturtilbudet har en egen verdi som gjør at ungdommene vil velge det. Dersom vi imidlertid oppretter kulturtilbud av høy kvalitet for barn og unge, ganske enkelt fordi de fortjener det, så kan det imidlertid hende at vi kommer i mål. I dette siste tilfellet er fokus på at selve opplevelsen skal gi ungdommene en verdi i seg selv, det skal ikke bare være et middel til å oppnå noe annet, og det er på grunnlag av denne egenverdien ungdommene vil velge kulturtilbudet. Med egenverdien som primær, oppnår vi dermed den samfunnsmessige nytteverdien. Med denne grunnleggende erkjennelsen er kulturfeltet en enorm samfunnsskapende ressurs for kommunesektoren.

Armlengdes avstand

Kulturfeltet er en arena for ytringsfrihet. For å bevare denne friheten må det være en armlengdes avstand mellom kunstneriske valg og føringer fra en politisk ledelse. Prinsippet om armlengdes avstand regnes av mange som kulturlivets grunnlov, men det brukes også innen forskningen hvor tildeling av forskningsmidler skal skje på faglig uavhengig grunnlag. De kunstneriske uttrykkene har en iboende kraft til å bevege oss som mennesker, og i dette ligger det mye makt. Kunsten skal derav ikke stå i fare for å misbrukes i direkte politiske formål. Kunsten skal være en arena for frie og mangfoldige ytringer som representerer et demokratisk uenighetsfelleskap. Samtidig, når kultur berører følelsene våre med en slik styrke at vi i ytterste konsekvens endrer våre verdimeslige

holdninger, kan vi ikke unnlate å bruke denne ressursen i vår samfunnsutvikling. Store deler av kulturlivet i Norge er finansiert gjennom offentlige midler. Dette er med på å sikre et kulturliv som skaper rom for de marginale kunstuttrykkene, for kunsten som provoserer, for urbefolkningens kultur, for at alle befolkningsgrupper skal ha tilgang på kultur. Det sikrer at vi har store kulturinstitusjoner som viser oss kulturarven vår, enten det er gjennom de klassiske teaterstykkene eller museene som forteller oss om 2. verdenskrig. Det er derfor legitimt at man gjennom demokratiske prosesser formulerer politiske mål og rammer for å opprettholde eksempelvis mangfold og en landsdekkende infrastruktur, gjennom blant annet tildeling av offentlige tilskudd til kulturinstitusjoner.

Den eksakte lengden på den armlengdes avstanden kan imidlertid være vanskelig å definere tydelig. Dette er derfor et begrep det ikke nødvendigvis holder å forklare, vi må ha en bevisst holdning til hvordan vi forvalter prinsippet i vår hverdag. Et sentralt spørsmål er hva som forutsetter kunstfaglig skjønn. Er dette kun det mest åpenbare som valg av farger, toner og bevegelser, eller kan det også være å programmere et teater eller en festival? Videre kan vi spørre om dette kun handler om de kunstneriske valgene, eller også om graden av styring gjennom politiske virkemidler. Hvor spesifikke skal budsjettene være? Hvor spesifikke skal premissene i ulike økonomiske tildelingsbrev være? Hva skal lovfestes? Hvem oppnevner medlemmer til ulike styrever og råd? Påvirker disse valgene det kunstneriske handlingsrommet?



Medlemsdialogen Kultur for framtida peker på at det bør utarbeides en felles strategi og plan for forankring og videreutvikling av armlengdesprinsippet i kommunesektoren. I arbeidet med å skape bevissthet rundt hvilke verdier og prinsipper vi vil skal være førende i kulturpolitikken, er det essensielt å skape arenaer for dialog og samhandling mellom kommunesektor og kultursektor, og å la debattene rundt dette være konstante og levende. En demokratisk debatt skaper kunnskap, eierskap og initiativ, og bygger forståelse og bevissthet. Vi må skape arenaer som gjør at kontakten mellom det offentlige beslutningstagere og utøverne går fra å være tomme administrative ritualer til dialog der gjensidig forståelse for vår egen og andres roller ligger i bunn. Vi må sammen bestrebe en retorikk som skaper gjensidig trygghet i samspillet mellom eiere, støttegivere, institusjoner og utøvere.

Kvalitetsforståelser

Ordet kvalitet er hyppig brukt i ulike kulturpolitiske kontekster, men ordet fordrer en kontekstuell forståelse for å kunne ha relevans. Vi erkjenner i dag at det ikke finnes én objektiv fasit på hva som er kvalitet, kvalitetsforståelsen vil alltid være avhengig av i hvilken kontekst man står i, hvilke referanser man har og hvilke roller man skal ivareta. Samtidig er det viktig å påpeke at det er en vesensforskjell på å være smaksdommer, og å gjøre en faglig basert skjønnsvurdering. Dersom kunst og kultur kun skal vurderes ut fra intuisjon havner vi inn på en farlig vei, hvor vi lener oss på hva vi er opplært og disiplinert til å tenke. Dette blir problematisk særlig i møte med uttrykk og praksiser vi ikke kan gjenkjenne oss i. En faglig vurdering anerkjenner kunstens og kulturens plass i samfunnet i et langt større perspektiv. Så lenge det ligger et kvalitetskrav til grunn for iverksettelse av politiske virkemidler, må vi være bevisste vår rolle og hvilken makt som følger med en definisjon.



3

DET LOKALDEMOKRATISKE
HANDLINGSROMMET PÅ
KULTURFELTET

Mål 1

Det lokaldemokratiske handlingsrommet på kulturfeltet må styrkes, slik at lokal og regional kulturpolitikk blir en viktigere del av den nasjonale kulturpolitikken.

Når vi skal bygge noe starter vi gjerne med grunnmuren, ikke med tårnet. På samme måte er det sentralt at landets kulturpolitikk bygges nedenfra. Livet leves lokalt. Vi trenger sterke, levende lokalsamfunn i hele landet, som bidrar til den kulturelle grunnmuren, til viktig infrastruktur, forankring og rekruttering, og til samspillsarenaer på tvers av sektorer og fagfelt. For å få til dette er det avgjørende at vi har et sterkt lokaldemokrati og lokalt selvstyre, og det må da være vilje til å spre makt og midler. Det er ikke slik at all kunnskap og forståelse for kulturlivets komplekse økosystem befinner seg på ett av forvaltningsnivåene. Fagspesifikk kompetanse på alle nivå må kombineres med lokale rammebetingelser som geografi, økonomi og demografi, og lokal kunnskap om ressurser, utfordringer og muligheter. Det er kun gjennom en sterk grunnmur at vi etter hvert også kan bygge tårn og spir.

Likt ansvar, ulike løsninger

Alle kommuner har et lovpålagt ansvar for de samme oppgavene. Generalistkommuneprinsippet med enhetlig oppgavefordeling bidrar til et likeverdig lokalt selvstyre i alle deler av landet. Landets kommuner og fylkeskommuner er imidlertid svært ulike, og det vil være ulike måter å løse disse oppgavene på. Det vil derav være ulikt fra kommune til kommune hvordan arbeidet med kulturfeltet er organisert. Variasjon og lokal tilpasning er også et uttrykk for legitime variasjoner i lokalpolitiske prioriteringer. Kulturtilbudet må tilpasses lokale og regionale forhold

blant annet fordi lokaliseringen av profesjonelle kunst- og kulturinstitusjoner varierer, lokalisering av kulturbygg varierer, bransjer er ulikt utviklet i ulike regioner, andelen utdannede kulturarbeidere varierer lokalt, og kulturarven er sentral lokalt og regionalt.

Nasjonale føringer

• Grunnloven

Stortinget vedtok å grunnlovsfeste det lokale selvstyret våren 2016. Dette viser den sterke og brede forankringen lokaldemokratiet har i det norske samfunnet og demokratiet. Det lokale selvstyret sikrer at beslutninger tas så nært dem det berører som mulig, og at befolkningen har mulighet for demokratisk deltakelse og innflytelse. Lokalt selvstyre bidrar også til maktspredning og til at lokale beslutninger er tilpasset varierende lokale forhold. Kulturfeltet har en sterk samfunnskapende kraft og betydning for ytringsfriheten, levende lokalsamfunn og lokaldemokratiet. Lokal og regional kulturpolitikk har derfor en sentral rolle i den nasjonale kulturpolitikken. En sterk lokal og regional lokalpolitikk forutsetter at lokalsamfunn, regioner og lokale folkevalgte har makt, midler og myndighet til å skape kulturpolitikk utfra lokale forutsetninger og muligheter.

• Kulturloven

Lov av 01.08.2007 om offentlige styresmakters ansvar for kulturverksemd, sier følgende om kultur i kommunesektoren:

§ 4 Fylkeskommunen og kommunen skal syta

for økonomiske, organisatoriske, informerende og andre relevante verkemiddel og tiltak som fremjar og legg til rette for eit breitt spekter av kulturverksemd regionalt og lokalt.

§ 5 Staten, fylkeskommunen og kommunen skal syta for at a) kulturlivet har føreseielege utviklingskår, b) fremja profesjonalitet og kvalitet i kulturtilbodet og leggja til rette for deltaking i kulturaktivitetar, c) at personar, organisasjonar og institusjonar har tilgang til informasjon om ordningar med økonomisk støtte og om andre verkemiddel og tiltak.

Det finnes også en rekke andre lover som berører kulturfeltet, f.eks. plan og bygningsloven, lov om folkebibliotek, kulturminneloven og lov om grunnskolen og den vidaregåande opplæringa.

• **Kulturmeldingen**

Meld. St. 8, Kulturens kraft, peker ut overordnede kulturpolitiske mål. Kulturpolitikken begrunnes også primært ut fra grunnloven gjennom infrastrukturkravet i § 100 sjette ledd. «Omsynet til demokratiet er hovudgrunngevinga for å føre ein aktiv kulturpolitikk og stiller krav til at kunst- og kulturlivet er i stand til å medverke til ei levande og kritisk offentlegheit gjennom produksjon av kunst og kultur av fagleg høg kvalitet og ved å nå ut til ulike grupper i befolkninga.»

Som samfunnsmål definerer meldingen følgende: «Eit levande demokrati der alle er frie til å ytre seg, og der mangfald, skaparkraft og kreativitet er høgt verdsett. Eit inkluderande samfunn der kunst og kultur av ypparste kvalitet inspirerer, samlar og lærer oss om oss sjølv og omverda.»

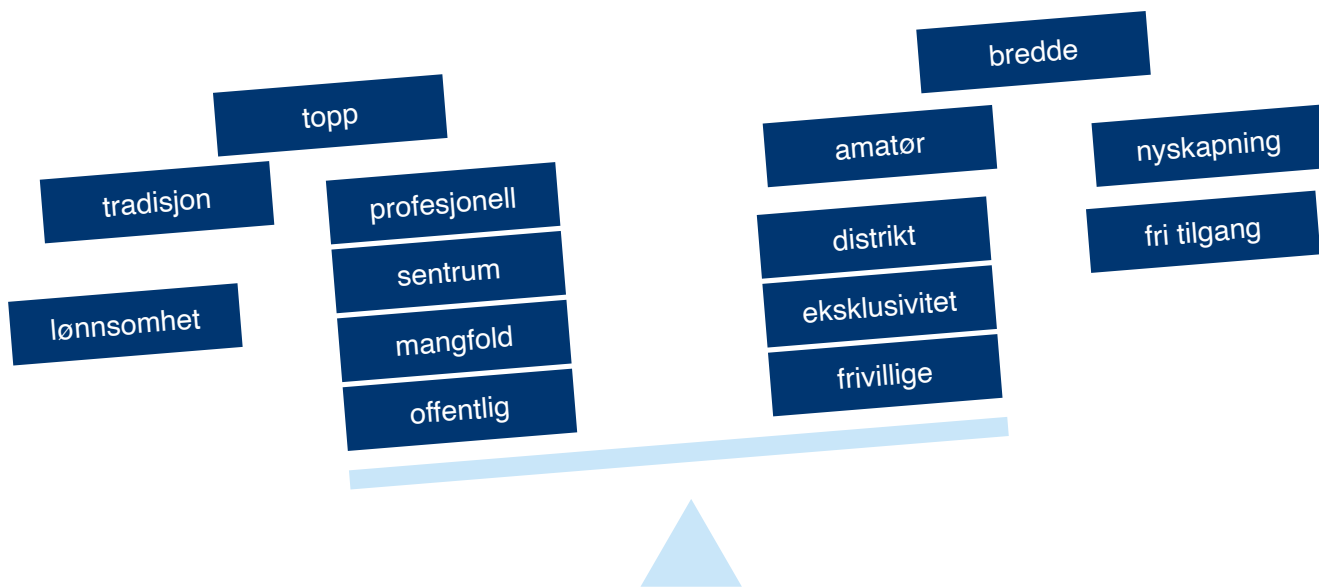
Overordnede kulturpolitiske mål er:

«Eit fritt og uavhengig kulturliv som

- skaper kunst- og kulturuttrykk av ypparste kvalitet
- fremjar danning og kritisk refleksjon
- tek vare på og formidlar kulturarv
- skaper og formidlar eit kulturtilbod som blir opplevd som relevant, og som representerer befolkninga
- er tilgjengeleg for alle og oppmuntrar den enkelte til å oppleve og delta i kulturaktivitetar
- tilbyr møteplassar og byggjer fellesskap
- fornyar seg og viser evne til omstilling
- har internasjonal gjennomslagskraft og fremjar interkulturell forståing
- styrkjer norsk språk, dei samiske språka, dei nasjonale minoritetsspråka og norsk teiknspråk som grunnleggjande kulturberarar.»

Kulturmeldingen sier for øvrig blant annet følgende, som bygger opp under det lokale og regionale selvstyret: «Fylkeskommunen skal ha ein bindeleddsfunksjon i fleirnivåsystemet mellom staten og kommunane. Fylkeskommunane skal setje i verk eigen politikk, men òg nasjonal politikk i sin region. Det vil seie at fylkeskommunane må kunne påverke utviklinga i eige fylke gjennom eigne verkemiddel og tiltak, og gjennom mobilisering og samordning av aktørar med ressursar i fylket, jf. Meld. St. 22 (2015–2016)»

Det finnes også andre typer nasjonale meldinger og strategier som berører kulturfeltet, eks. museumsmeldinger, kunstnermeldinger, strategi for praktiske og estetiske fag i skolen, scenekunststrategi osv.



Regional og kommunal planlegging

Nasjonal kulturpolitikk er summen av lokal, regional og statlig politikk. For å oppnå dette er det sentralt at det finnes kulturpolitiske program, planer og strategier på alle nivå. Strategisk planlegging er et viktig virkemiddel som både fylkeskommuner og kommuner har i sin portefølje. Dette arbeidet er forankret i plan- og bygningsloven. Det overordnede målet er å fremme bærekraftig utvikling til beste for den enkelte, samfunnet og framtidige generasjoner. Planlegging etter loven skal bidra til å samordne statlige, regionale og kommunale oppgaver og gi grunnlag for vedtak om bruk og vern av ressurser. Regional planlegging skal ligge til grunn for fylkeskommunal virksomhet og være retningsgivende for kommunal planlegging og statlig virksomhet i fylkene. Kommunal planlegging skal legge til rette for utvikling og samordnet oppgaveløsning i kommunen.

Strategisk planlegging og politikktutforming på kulturfeltet, tar mange former. Kulturfeltet kan inngå i overordnede samfunnsplaner eller ha en

egen plan. Det som kjennetegner disse er at de følger lovkrav om medvirkningsprosesser, og følges opp i økonomiplaner med årlige handlingsprogram. I tillegg velger mange å utarbeide fagspesifikke strategier og handlingsplaner. Dette kan organiseres på ulike måter. Kulturpolitikk er på mange måter en balansekunst. Over er eksempler på ulike dilemmaer og valg man bør ta hensyn til i planarbeid.



Foto: Pixabay

Fylkeskommunen

Samfunnsutviklingsrolle <ul style="list-style-type: none">• Planer og strategier• Økonomiske tilskudd• Utøve eierskap med styringsdialog• Utvikle kunnskapsgrunnlag• Bistå med kompetanse og veiledning• Utvikle nettverk og dialogarenaer• Priser og stipend• Regionale forskningsfond	Tjenesteleverandør <ul style="list-style-type: none">• Den kulturelle skolesekken• Kulturfag i videregående skoler• Regionale bibliotekoppgaver og bibliotek i videregående skole• Konkrete utviklings- og/eller formidlingsprosjekt• Regional Ung Kultur Møtes	Myndighetsutøver <ul style="list-style-type: none">• Lov om offentlige styresmakers ansvar for kulturverksemd• Lov om grunnskolen og den videregående opplæringa• Lov om folkebibliotek• Lov om kulturminner• Lov om arkiv• Lov om språk	Demokratisk aktør <ul style="list-style-type: none">• Utforme og iverksette kulturpolitikk
---	--	--	---

Kommunen

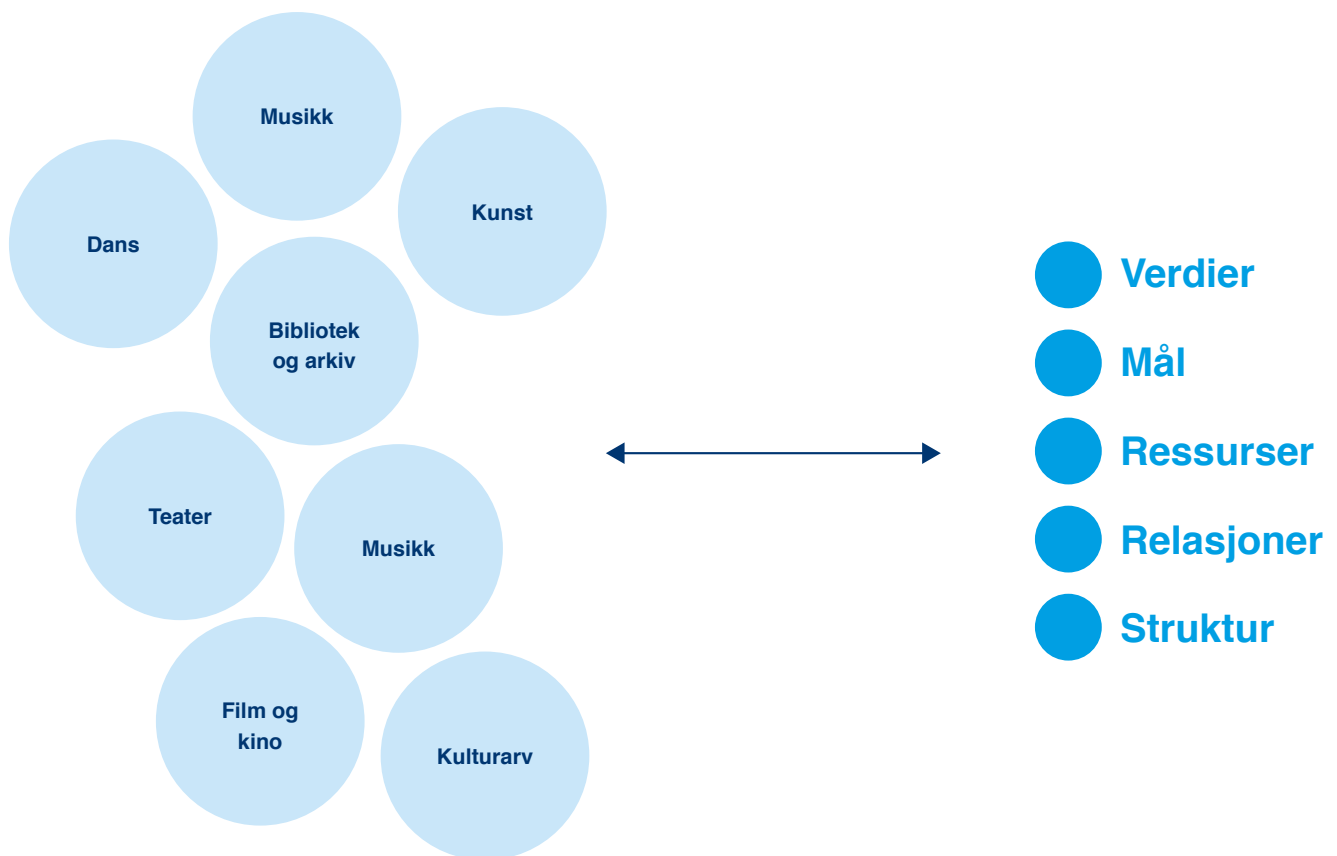
Samfunnsutviklingsrolle <ul style="list-style-type: none">• Planer og strategier• Økonomiske tilskudd• Utøve eierskap med styringsdialog• Utvikle kunnskapsgrunnlag• Bistå med kompetanse og veiledning• Utvikle nettverk og dialogarenaer• Priser og stipend	Tjenesteleverandør <ul style="list-style-type: none">• Kulturskole • Kulturhus• Frivilligsentral • Museum og bygdetun• Lokal Ung Kultur Møtes• Lokal kulturell skolesekk• Konkrete utvikling- og formidlingsprosjekt• Folkebibliotek og bibliotek i grunnskolen• Kulturfag i grunnskolen• Ungdomsklubber• Kino	Myndighetsutøver <ul style="list-style-type: none">• Lov om offentlige styresmakers ansvar for kulturverksemd• Lov om grunnskolen og den videregående opplæringa• Lov om folkebibliotek• Lov om arkiv• Lov om språk	Demokratisk aktør <ul style="list-style-type: none">• Utforme og iverksette kulturpolitikk
--	---	--	---

Roller og virkemidler

Kommunesektoren er både en demokratisk aktør gjennom å utforme og iverksette kulturpolitikk, en tjenesteleverandør gjennom ulike tilbud til innbyggerne, en samfunnsutvikler gjennom for eksempel ulike initiativer, satsningsområder og tilhørende tilskuddsordninger, og en myndighetsutøver gjennom flere ulike lover. Disse rollene utfyller hverandre.

Fylkeskommunene har gjennom regionreformen

fått et forsterket ansvar innen samfunnsutvikling, og her er tilretteleggerrollen sentral. Der samfunnsutviklerrollen preger fylkeskommunens arbeid på kulturfeltet, er tjenesteleverandørrollen den som i størst grad preger kommunenes arbeid. Hvilke konkrete kulturpolitiske tiltak det legges vekt på vil variere noe mellom fylkeskommuner og mellom kommuner, gitt ulike lokale og regionale utfordringer og muligheter. Modellen under gir eksempler på konkrete ansvarsfelt og tiltak i kommunesektoren.



Rammebetingelser

Kommunesektoren har mulighet til å påvirke sentrale rammebetingelser for kulturlivet, og vi skal se litt på hva disse rammebetingelsene kan innebefatte. I denne muligheten ligger det både ansvar, begrensninger og en potensiell realisering av store samfunnsressurser. Gjennom gode rammebetingelser for hele kulturfeltet vil vi indirekte oppnå en rekke ulike nytte- eller samfunnseffekter som ligger i kommunesektorens interesser. Overordnede satsningsområder som ikke griper inn i den kunstneriske friheten kan likevel sette lys på konkrete utfordringer og muligheter i samfunnet. Skissen under tar dermed utgangspunkt i den samlede bredden av kulturfeltet, og faktorer som påvirker det samlede feltets rammebetingelser.

- **Verdier** peker her på det grunnlaget hvorpå man gjør sine prioriteringer. Ulike verdier vil være i fokus med ulike politiske lederskap. De ulike samfunnsverdiene eller ressursene

kulturfeltet bærer med seg vil derav blir prioritert ulikt ut fra ulike politisk ståsted. For å kunne gjøre prioriteringer må vi uansett kjenne til hvilke muligheter og ressurser kulturfeltet rommer. Dette er beskrevet nærmere i kapittel 4.

- **Målutvikling** handler om å angi hvilken retning man ønsker å gå. Dette går vi noe inn på i neste avsnitt.
- **Ressurser** kan handle om både økonomiske rammevilkår, kunnskapsressurser, måter å organisere seg på osv. Dette omtaler vi blant annet under avsnittet kommunen som arbeidsgiver, og økonomiske ressurser i dette kapittelet.
- **Relasjoner** og samhandling mellom de ulike aktørene i offentlig sektor, og mellom offentlig sektor og kultursektoren omtales i et eget avsnitt i dette kapittelet.
- **Struktur** omtales under avsnittet infrastruktur til sist i dette kapittelet.

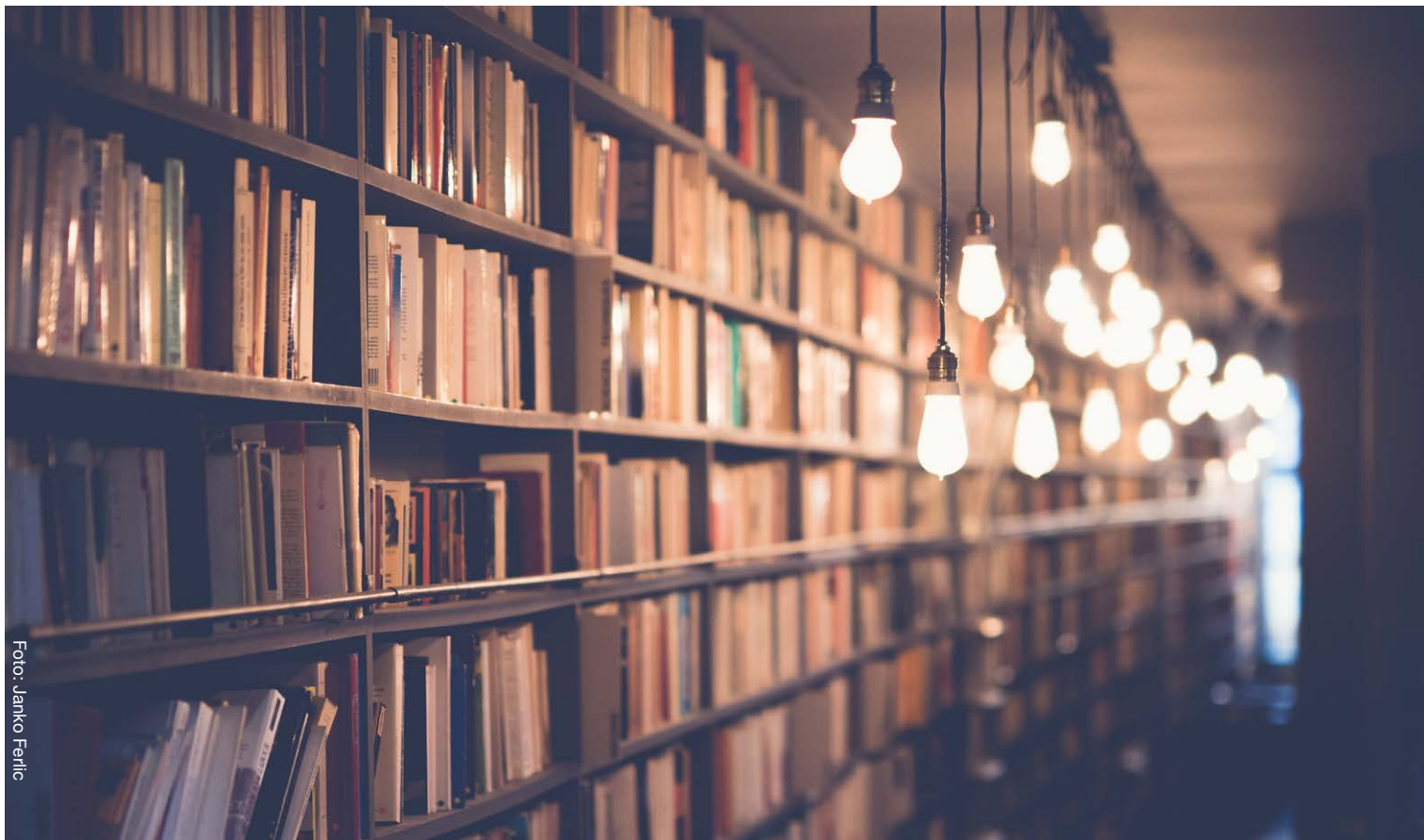


Foto: Janko Ferlic

Målutvikling

Dersom vi skal kunne oppnå en nasjonal kulturpolitikk som er summen av lokal, regional og statlig kulturpolitikk, må fylkeskommunene og kommunene ha en klar stemme som angir hvilken retning de ønsker å gå. Dette kan også motvirke en sterkere statlig styring av sektoren. KS kan blant annet utvikle prosessverktøy for å utvikle en lokal kulturpolitikk gjennom å peke på både ressurser og politisk handlingsrom. Vi må også styrke kunnskapsgrunnlaget som ligger til grunn for beslutninger og vi må jobbe for et kulturpolitisk handlingsrom på det regionale og lokale nivået. Utarbeidelse og iverksettelse av nasjonale kulturpolitiske mål krever et samarbeid basert på tillit mellom sentrale myndigheter og kommunesektoren. En helhetlig nasjonal kulturpolitikk vil kreve strukturert dialog og samhandling mellom alle nivå, og KS bør ta en aktiv rolle i dette arbeidet på kommunesektorens vegne.

Gjennom utviklingsarbeid kan KS bidra til å vise hvordan politiske og utviklingsrelaterte mål kan nedfelles i planverk slik at de kan etterleves i kommunesektorens daglige arbeid. Utredningen «Organisering og kompetanse i kommunal kultursektor» utarbeidet av Telemarksforskning på oppdrag fra NOKU og Fagforbundet viser at 36% av kommunene har en egen kulturplan. I dette arbeidet bør det også settes fokus på økt tillit mellom fagadministrasjon og politikk, slik at kulturpolitiske spørsmål blir mer relevante for lokale demokratiske prosesser og politikktutvikling.

Kommunen som arbeidsgiver

Det vil være forskjell på kompetansenivået innen kultur i de enkelte kommunene, med ulike bak-enforliggende årsaker til dette. Både demografi, økonomi og geografi legger føringer, men dette handler også om ulik bevissthet rundt de ressursene som ligger i kulturfeltet. Kompetanse er en



«Kunstnerfeltet og kulturarbeidere sitter på førstehånds kompetanse innen det som betegnes som fremtidens nøkkelkompetanse; kreativitet og innovasjon, kritisk tenkning og problemløsning, kommunikasjon og samarbeid.»

grunnpilar i arbeidet med å heve feltets status, og i å stå sterkere til å påvirke den nasjonale kulturpolitikken.

Kompetansehevende tiltak bør ses i sammenheng med blant annet heltidskulturprosjektet¹ i KS. Små deltidsstillinger er gjerne mindre attraktive for arbeidstagere med høy kompetanse, og kulturfeltet er et fagfelt med svært mye deltid. Her kan vi se etter gode eksempler på hvordan kommuner har kombinert ulike oppgaver på kulturfeltet og til sammen kunnet tilby en stillingsprosent som tiltrekker seg høykompetente arbeidstagere. I det spennet som handler om undervisningsarenaer for barn og unge, er det i medlemsdialogen et definert ønske å se nærmere på styrkede samarbeidsformer, og å utvikle felles ambisjoner og grunnsyn i en felles plattform for skole og kultur. I dette arbeidet er blant annet kombinerte stillinger en modell for å øke kompetansenivået på alle arenaer.

En god arbeidsgiverpolitikk beskrives i heftet «Tillit» gjennom blant annet følgende: «*For å utvikle og levere gode tjenester i fremtiden må kommunesektoren fremstå som en attraktiv arbeidsgiver, som tiltrekker seg, utvikler og beholder kompetent arbeidskraft.*» I dette må det ligge en vurdering av hva som tiltrekker kompetent arbeidskraft, også innen kulturfeltet.

Kommunesektoren jobber mye med innovasjon

og digitalisering som løsninger på å levere kvalitet i tjenestene. Kunstnerfeltet og kulturarbeidere sitter på førstehånds kompetanse innen det som betegnes som fremtidens nøkkelkompetanse; kreativitet og innovasjon, kritisk tenkning og problemløsning, kommunikasjon og samarbeid. Kulturfeltet sitter dermed på en av nøklene for å lykkes i større samfunnsmessige omstillingsprosesser, og dette aspektet kan med fordel tas med i videre arbeid med kompetanse og rekruttering.

Økonomiske ressurser

KS ønsker naturligvis å styrke kommunesektorens rammevilkår gjennom økonomiske ressurser fra statsbudsjettet, og gjennom andre former for finansiering. KS bør også jobbe for å styrke de økonomiske rammevilkårene for kommunesektorens arbeid med kulturfeltet, på lik linje med andre fagfelt i offentlig sektor. Som eksempel har KS foreslått at fylker og kommuner bør få mulighet for å forvalte mer av midlene til kulturfeltet gjennom noe av det som per i dag ligger i kulturrådets portefølje, samt midler til regional utvikling fra KMDs budsjett. KS har også spilt inn at kommunesektoren bør få forvalte en andel av krisemidlene knyttet til kovid 19, for å bidra til at tiltakene blir tilpasset regionale utfordringer og muligheter. Fylkene og kommunene bør også få mulighet til å være likeverdige partnere i samarbeid om utvikling av kulturinstitusjonene, fremfor at staten fastsetter detaljerte føringer.

¹ Høy andel deltidsansatte er en av de største utfordringene norske kommuner har som arbeidsgiver. Å bygge heltidskultur innebærer å tenke nytt rundt hvordan tjenestene og arbeidstiden organiseres. Heltidskultur må først og fremst etableres lokalt.

Relasjoner

Medlemsdialogen *Kultur for framtida* peker også på at det må skapes sterkere dialog mellom de ulike forvaltningsnivåene, og at dette krever tydelige kulturpolitiske ambisjoner på alle nivå. Får å kunne få til dette kan utvikling av både nettverksarenaer og ulike former for prosessverktøy være konkrete og håndgripelige virkemidler. Viktige aktører er nærmere beskrevet i kap. 6

Kulturfeltet er et komplekst økosystem der man gjennom ulike roller bidrar til hverandres eksistens. Det skapes og produseres, utøves, undervises, forskes, ivaretas, formidles, og tilrettelegges. Feltet består også av en rekke ulike organisasjonsformer, hvor vi finner både private, offentlige og frivillige eiere, samt kombinasjoner av disse som premissleverandører. Det offentlige ansvaret for feltet er også delt mellom kommuner, fylker og stat. Kulturfeltet skal fra et faglig ståsted sikre at egenverdien i de ulike fagene ligger som et grunnleggende fundament, samtidig skal de ivareta et stadig økende krav om tilpasning for å realisere ulike samfunnsverdier. Kunnskapen om feltets kraft er økende, og ulike politiske svingninger vil legge ulike verdimeslige føringer. Rollene til de enkelte aktørene og institusjonene kan derav i seg selv være ganske komplekse.

Eierskap og tilskuddsgiverrollene er ovenfor mange av kulturinstitusjonene delte. Så lenge det ikke er omforente prinsipper bak hvordan ansvar og myndighet skal henge sammen,

kan rollene oppleves som utydelige. Dette ble spesielt fremtredende i diskusjonene rundt regionreformen, da låsemekanismen i fordelingsnøkelen, det såkalte funksjonsdelingsprinsippet, skulle oppløses. Reformdebatten handlet i all hovedsak om en budsjett-teknisk fordeling mellom stat og fylke, men selve rollefordelingen var i liten eller ingen grad oppe til diskusjon.

Å sette rolle- og ansvarsfordelingen på dagsorden er nødvendig for å få større klarhet i hvordan vi i praksis skal iverksette en kulturpolitikk som er summen av kommunal, regional og statlig politikk. Dette kan handle om hvordan utøve eierskap, hvordan utøve styreverv, hvordan utøve tilskuddsgiverrollen osv. I denne sammenheng er det relevant å se nærmere på hvilke premisser som ligger til grunn ved utøvelse av ansvar og myndighet. Hvordan balansere armlengdes avstand-prinsippet opp mot behovet for en politisk retning, egenverdi opp mot nytteverdi, hvordan forstå kvalitet i ulike kontekster osv. KS kan ta en rolle for å sette disse debattene på dagsorden.

Behovet for gode og tette relasjoner mellom forvaltningsnivåene blir særdeles aktuelt når det er et felles eierskap og en felles tilskuddsgiverrolle ovenfor kulturinstitusjoner. Det er nå startet en praksis med årlige administrative enkeltvis dialogmøter mellom fylkeskommunene og KUD, og KS har med utgangspunkt i dette foreslått noen felles prinsipper for dialogen. Fylkene er i likhet med staten underlagt demokratisk og politisk styring, og politiske beslutninger og føringer må

ligge til grunn for samarbeidet. Innenfor dette, må dialogen ha en karakter som gir den praktisk nytteverdi.

Når det gjelder behovet for disse prinsipielle debattene, så handler dette eksempelvis om at det i kulturmeldingen står at det er en statlig oppgave å medvirke til at det finnes «sentrale kulturinstitusjoner» i ulike deler av landet. Det finnes imidlertid per i dag ingen felles utarbeidede prinsipper for hva som skal ligge til grunn for statlig medfinansiering og prosentstørrelse på denne.

Statlig hovedfinansiering sidestilles i kultursektoren gjerne med det å ha et «nasjonalt mandat», hvilket har konkrete konsekvenser for aktørene, eksempelvis med hensyn på å inngå sponsoravtaler med næringslivet. Det eksisterer i dag en del historiske skjevheter i statens tilstedeværelse i de samme type institusjoner med samme typen virksomhet eks. for symfoniorkestrene, der staten er sterkere til stede i noen enn i andre. Når kulturmeldingen også påpeker at flere institusjoner med nasjonal verdi kan forvaltes regionalt, skulle dette tilsi at statlig medfinansiering ikke er et premiss for en opphøyd status, og desto viktigere blir det å avklare hva som faktisk bør være grunnlag for statlig tilstedeværelse.

Infrastruktur

Ordet «kulturell infrastruktur» kan beskrives som en samfunnsstruktur som legger til rette for både produksjon, opplæring, formidling og opplevelse av kunst og kultur. Denne strukturen kan dreie seg om alt fra fysisk tilrettelagte arenaer, tilpassede digitale muligheter, organisatoriske grep, og et komplementerende innhold. Under dette kommer også temaer som går nærmere inn på tilgjengelighet, eksempelvis universell utforming.

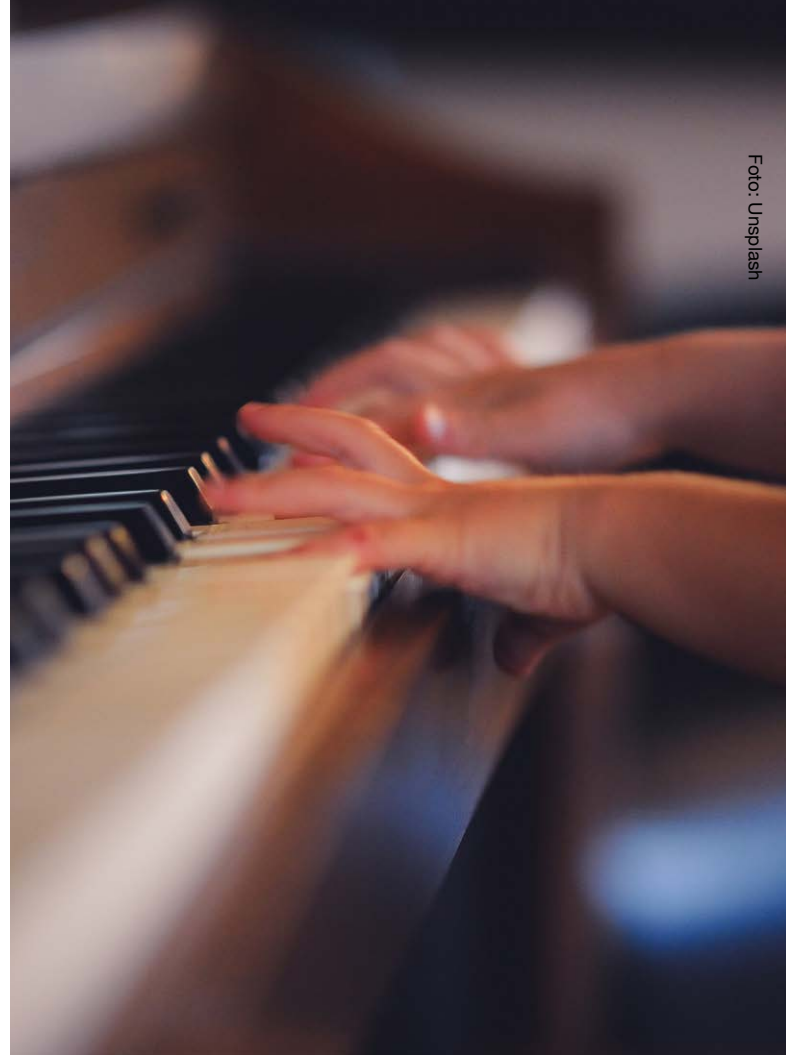


Foto: Unsplash

Infrastruktur handler også om å se nærmere på hvordan ulike institusjoner kan samarbeide og komplettere hverandre i et større samfunnsperspektiv. Dette er aktualisert gjennom satsningen på helhetlige oppvekstmiljø, og debatter rundt hvordan skole, barnehage, SFO, fritidsklubber og kulturskole sammen kan gi en helhet som er større enn summen av de enkelte delene.

KS bør også bidra til at den nasjonale kulturelle infrastrukturen bygges på likeverdige og rettferdige prinsipper. For mange kulturinstitusjoner er størst andel statlig finansiering det samme som å ha et nasjonalt mandat. Denne typen begrep bør diskuteres, både med hensyn til hva som skal ligge i en slik rolle, og generelt hva som bør være prinsippene bak tildeling av ulike roller som skal inngå i en samlet og landsdekkende infrastruktur.



4

KULTURFELTETS VERDI

Mål 2

Kulturfeltets verdi som samfunns- og politikkområde må synliggjøres, med vekt på hvordan kultur bidrar til bærekraft, demokrati og ytringsfrihet, inkludering og mangfold, god oppvekst og gode liv.

Kulturfeltets samfunnsverdier er svært interessante sett i sammenheng med kommunal politikkutvikling. Disse verdiene kan handle om alt fra arenaer for samhandling, metoder for innovasjon, eller kunstens evne til å berøre oss og påvirke menneskets handlinger. Kulturfeltet kan være en ressurs både inn i politikerens egen rolleutøvelse, i kommunens rolleutøvelse, inn mot det enkelte menneske og inn mot et samlet samfunn.

Kulturfeltet som en samfunnsutviklende ressurs kan forsterkes gjennom ulike kulturpolitiske grep. For å kunne gjøre det, må vi være bevisste hvilke muligheter feltet rommer. Disse mulighetene belyses godt både i kulturutredningen 2014 og i kulturmeldingen 2018.

Dersom vi relaterer dette til både KMD's og KS' kartleggingen² av hvilke drivkrefter som er vurdert å ha særlig stor påvirkning på offentlig sektor i årene framover, så finner vi at kultur kan ha en dyptgripende rolle i arbeidet med å ruste oss for fremtiden. Kulturfeltet vil også kunne ha en nøkkelrolle i å nå bærekraftsmålene. Kulturfeltet er et felt som griper inn i store deler av samfunnet, og vi kan enkelt peke på hvordan feltet bidrar til å realisere enkeltmålene. Samtidig, er feltets kanskje uovertrufne styrke at det utfordrer oss til å reflektere over hvordan *velger* vi å bruke kunnskapen og ressursene vi allerede har. Kunnskap gir oss oversikt over hvordan verden henger sammen, men vi trenger noe som setter oss i gir til å handle med en etisk bevissthet.

Kulturfeltet evner å belyse menneskets valg, og kultur berører følelsene våre med en slik styrke at vi i ytterste konsekvens endrer våre verdime ssige holdninger. Vi skal se litt nærmere på noen av de konkrete verdiene kulturfeltet bærer med seg.

Eksempler på ulike verdier for enkeltmenneske og samfunn

Styrking av demokrati og medborgerskap

Kulturfeltets primære begrunnelse ligger i grunnloven, og defineres som å skape arenaer for frie ytringer. Kunstneriske og kulturelle ytringer gjennom kreative, symbolske uttrykk, er våre skjeve, romantiske, bekymrede, rare og provoserende refleksjoner rundt livet og det samfunnet vi lever i. De representerer et meningsmangfold vi må forholde oss til i et levende demokrati, og de trener oss i å leve i et uenighetsfelleskap. Kulturfeltet er dermed en av de sterkeste ressursene vi har når vi skal sette fokus på demokratiets kår og forutsetninger. I korpset, orkesteret, bandet, i dansegruppen eller teatertruppen, må vi gjøre hverandre gode. Vi må alle ta ansvar for den helheten vi ønsker å være en del av. Vi oppøver et høykompetent medborgerskap. Dette henger også tett sammen med bærekraftsmål nr. 16; fred og rettferdighet.

Fremming av innovasjonskompetanse for et bærekraftig samfunn

Ordet innovasjon kan knyttes til prosesser som har som mål å skape noe kvalitativt nytt, for

² KS's Status kommune og KMD's Scenarioer for offentlig sektor i 2040

eksempel nye måter å tenke og jobbe på. Kulturfeltet knytter forbindelser mellom mennesker, verdener, ideer og tankesett gjennom sine arenaer. Her møtes, opplever, og samskaper vi på tvers av etnisitet, alder, yrke, posisjon osv. I kulturfeltets tankesett er gjerne prosesskvalitet vel så viktig, og det er gjerne i prosessen nye måter å tenke og handle på slår rot. En kunstners hverdag handler ofte om å se flere løsninger, utfordre sannheter, og finne ulike perspektiver. Kulturlivet besitter dermed både tankesett og arbeidsmetoder som fremmer et innovativt samfunn, og kan bidra direkte inn mot bærekraftsmål nr. 9; innovasjon og infrastruktur

Styrking av inkludering, mangfold, fellesskap og toleranse

Gjennom kreative og kunstneriske uttrykk kan vi kommunisere gjennom symboler. Denne formen for kommunikasjon overskrider de mer gitte formene som lesing, skriving og muntlig kommunikasjon i form av at den evner å nå mennesker på tvers av kulturer, språk og andre barrierer. Derav er arenaer for kulturelle møter gjerne også arenaer for integrering, og styrking av fellesskap og toleranse. Når vi øves i å ta inn mangfoldet av kunstneriske ytringer og perspektiver øves vi også i å leve i et uenighetsfellesskap. Kulturelle møteplasser er gjerne også demokratiske og inkluderende i seg selv. Ta eksempel i biblioteket som er gratis, og som formidler fagnøytral og politisk nøytral kunnskap, og som åpner for menneskelige møter på tvers av alder, etnisitet, kjønn, yrke osv. Dette kan vi relatere direkte til oppnåelse av bærekraftsmål nr. 10; mindre ulikhet.

God oppvekst og gode liv

Kultur har en åpenbar egenverdi for det gode liv, men eksponering for, og deltagelse i kulturelle aktiviteter bidrar også til dannelse, kunnskap og refleksjon. I overordnet del av læreplanverket utdypes verdigrunnlaget og de overordnede prinsippene for grunnopplæringen. Her presiseres det at skolen både har et danningsoppdrag og et utdanningsoppdrag. «Grunnopplæringen er en viktig del av en livslang danningsprosess som har enkeltmenneskets frihet, selvstendighet, ansvarlighet og medmenneskelighet som mål.» I fagfornyelsen ble det innført tre tverrfaglige samfunnsaktuelle temaer som skal prioriteres i alle fag der dette er relevant. Disse temaene er *folkehelse og livsmestring, demokrati og medborgerskap, og bærekraftig utvikling*. Ser vi på avsnittene ovenfor vet vi at kulturfeltet kan være en sterk ressurs inn i alle disse temaene. Der barnehage og skole i en innrammet tidsperiode gir redskaper for å mestre livet, er kulturtilbudene en livslang arena for opplevelser som skaper refleksjon og verdidannelse. Når begrepet dannelse brukes i kulturpolitikken, så handler det om at vi utvikler oss gjennom kulturelle mangfoldige mellommenneskelige møter, og gjennom å la kunstens symbolikk utfordre oss til egen refleksjon og verdibevissthet. Kulturfeltet bidrar på denne måten inn mot oppnåelse av bærekraftsmål nr. 4; god utdanning.

Folkehelse

Deltagelse i kulturelle aktiviteter som eksempelvis å danse eller å spille et instrument, endrer strukturene i hjernen. I områdene som behandler eks. bevegelse, hørsel, språk og hukommelse går den nevrologiske responsen går raskere,

og nervefibrene som forbinder de to hjernehalvdelen øker i antall. Eksponering for kulturelle opplevelser kan dermed påvirke hvordan barn klarer seg innen eksempelvis språk og matematikk, og det brukes også aktivt inn mot eksempelvis demente og slagpasienter fordi det bidrar til å rehabilitere spesifikke områder i hjernen. På kulturelle arenaer utfordres vi både som utøvere og som publikum. Vi utfordres til å uttrykke egne og motta andres følelser. Vi leter etter en dypere mening med tilværelsen, og søker forståelse og noen ganger flukt og trøst i kunstens ordløse og dyptgripende uttrykksformer. På scenen blir vi utfordret til å finne den indre styrken som gjør oss i stand til å takle alles øyne, selv om vi trækker feil, vi blottlegger oss selv i trygghet om at usikkerhet er greit. Gjennom kulturarven blir vi kjent med oss selv og den sammenhengen vi er en del av, og ser hvordan menneskers valg fører til både gode og vonde konsekvenser. Kultursektoren er dermed en selvskreven kapasitet når vi debatterer folkehelse og livsmestring, og dette henger tett sammen med bærekraftsmål nr. 3; god helse.

Samskaping

Kulturfeltet knytter forbindelser mellom mennesker og verdener. Utallige kunstprosjekt, konserter, teater og andre uttrykk har vist at artister kan forenes på tross av ulike kulturer, tro og politiske meninger. De uttrykker seg, samskaper, og løfter hverandre med respekt og tillit. Den kraften som ligger i å møtes og uttrykke seg gjennom kunst og kultur er enorm, den binder oss sammen utenfor politikken og språkets rekkevidde. Det å skape sammen fordrer å tørre å møte andres syn, stemmer og metoder. I det meningsmangfoldet de kunstneriske uttrykkene representerer,

synliggjøres både de små og store sammenhengene mellom menneske og natur, mellom fortid og nåtid, mellom den materialiserte og den forestilte verdenen. Feltet bidrar dermed direkte inn mot det kanskje aller mest sentrale bærekraftsmålet, nr. 17; samarbeid for å nå målene.

Medlemsdialogen har pekt spesifikt på at det er behov for å løfte kulturfeltet status som likeverdig andre fagfelt. I dette arbeidet vil det blant annet være sentralt å bidra i det offentlige ordsiftet for å peke på hva kulturfeltet bidrar med. Det vil også være sentralt at KS som organisasjon går foran og viser et godt eksempel på hvordan kulturfeltet kan integreres i en tverrfaglig overordnet samfunnsutvikling.

Eksempel gjennom prosjektet Fremtidens kulturskole

For å forstå hvordan kulturskolen kan forsterke sin rolle som samfunnsaktør og samtidig bli relevant for flest mulig innbyggere i kommuner i Norge, må vi vite mer om hvilken funksjon den kan fylle og hvilke mål den kan realisere. Med utgangspunkt i dette startet KS i samarbeid med Norsk kulturskoleråd i (2019) Prosjektet Fremtidens kulturskole.

Prosjektet har lagt vekt på å synliggjøre potensialet og mulighetene i en helhetlig samfunnsutvikling hvor kulturskolen er en vesentlig og tydelig aktør. Som samskappingsaktør lokalt kan kulturfeltet og kulturskolen ha betydning for alle samfunnsområder. Helhetlig oppvekst og kulturskole hele livet er to vesentlige perspektiver i arbeidet.

Attraktiv og relevant

Noe av det som kommer tydelig frem i dialogen med kommunene, er at en kulturskole som skal ha livets rett, må være attraktiv og ha relevans. Den må være dynamisk og ha bred forankring i ulike sektorer og tjenester. Den skal være en viktig faktor for hele oppvekstfeltet og barn og unge, samtidig som den har kraft og betydning for hele livsløpet.

Inkluderende og mangfoldig

Kulturskolene har stort potensiale for å nå den enkelte og skape fellesskap, både i innhold og i tilnærming til «deltagerne» gjennom arbeidsmåter og organisering. Det er muligheter i fagporteføljen til kulturskolene i dag – men ikke minst i fremtiden, om mulighetene i det lokale samspillet, mellom ulike tjenesteområder og fag, frivillighet og næring, borgere og brukere er utgangspunkt for utvikling og ressursprioritering.

Utviklende og skapende

Kulturskolen som skapende kraft, både som bidragsyter i det å bidra til kunst- og kulturutdanning, kunst- og kulturopplevelser, kreative og estetiske læringsformer til beste for samfunnsutviklingen, og som utviklingsaktør i kompaniskap med andre lokale aktører og tjenester, må settes i system. Rolleavklaring i forhold til tjenesteutvikling, hva kulturskolen skal drive med og hvorfor, fordrer lokale prosesser. Med større fokus på hvorfor vi gjør ting, hvordan og hva for hvem, kan prosessene i enda større grad enn nå inkludere barn og unge, og andre målgrupper, for å finne de gode og relevante løsningene.



Betydningsfull og mestringsorientert

Kultur, skaperkraft og mestring er vesentlig i menneskers liv. Mestringsarenaer hvor mennesker skal vokse, bygge identitet og gode liv, er viktig å ha tilgjengelig i alle lokalsamfunn. Utdanning og dannelses er viktig i vårt samfunn, for å kunne delta og bidra. Kulturskolen må, sammen med andre aktører finne «de beste løsningene», for det enkelte lokalsamfunn. Hvordan blir vi best mulig i vår kontekst og hvordan kan vi bli betydningsfulle i menneskers liv?

5

STYRKING AV
KUNNSKAPSGRUNNLAGET

Mål 3

Kunnskapsgrunnlaget som skal ligge til grunn for beslutninger i det videre arbeid med kulturfeltet må styrkes, ny kunnskap må utvikles, og eksisterende kunnskapsgrunnlag må kvalitetssikres.

Det er essensielt å peke på behovet for et styrket kunnskapsgrunnlag innen kulturfeltet når KS skal utarbeide videre strategier for å styrke kommunesektorens rammevilkår. Det er gjennomført relativt mye forskning på de enkelte kunstfagene, men vi mangler i stor grad forskning på hvordan offentlige virkemidler påvirker kulturfeltet, og hvordan det offentlige implementerer kultur i sitt samlede ansvarsfelt. Både det kvantitative kunnskapsgrunnlaget gjennom ulike typer statistikk, og det mer kvalitative kunnskapsgrunnlaget gjennom forskning bør styrkes. Gjennom et styrket kunnskapsgrunnlag kan KS bidra til å gjøre det enklere og tryggere å debattere kulturpolitikk, og gjennom dette vil vi også kunne styrke kommunenes stemme i påvirkningen av den nasjonale kulturpolitikken.

Statistikk og analyse

Hvordan måler vi kultur, og hva er det vi egentlig har mest nytte av å vite noe om? KOSTRA-tallene og annen statistikk er viktige kunnskapskilder for politiske beslutninger. I KS sin medlemsdialog «*Kultur for framtida*» pekes det på at dagens KOSTRA-statistikk på kulturfeltet har svakheter. I enkelte tilfeller gir statistikken mangelfull, og delvis misvisende, informasjon. Dette medfører situasjoner hvor folkevalgte ikke har tilstrekkelig informasjon til å kunne fatte kunnskapsbaserte vedtak innen kulturfeltet. Kommunesektoren uttrykker et ønske om en mer enhetlig rapportering gjennom KOSTRA slik at man kan sammenstille og analysere ressursbruk og tjenestedata

på kulturfeltet bedre. Overordnet er det også viktig å vurdere hvilken kunnskap vi har mest bruk for, og om dagens statistikk genererer denne kunnskapen.

Det er videre sentralt å se på hvordan kulturfeltet er representert i tverrfaglige statistikkrapporter generert av både KS og av eksterne aktører. Kulturfeltet bør her integreres slik at det utvikles et tilsvarende statistikkgrunnlag for dette feltet som for andre fagfelt.

FoU-prosjekt

Det er i liten grad gjort nyere kartlegginger av kommunenes ambisjoner for og arbeid med kulturfeltet, og det finnes generelt lite forskning knyttet til offentlig kulturforvaltning i Norge. KS startet høsten 2020 et FoU-prosjekt som skal kartlegge kommunesektorens ambisjoner for, kompetanse om og organisering av kulturfeltet. Prosjektet skal også utrede hvordan kulturfeltet er forankret i kommunenes arbeid og planer. Prosjektet er todelt; den første delen består i å utarbeide et oppdatert kunnskapsgrunnlag om eksisterende forskning på feltet. Den andre delen av prosjektet skal undersøke hvordan det lokale kulturarbeidet organiseres og forankres, og hvilken kompetanse som brukes. Prosjektet skal utrede hva som er kommunesektorens egne ambisjoner på feltet, og hva kommunene mener de har behov for dersom de skal nå lokale, regionale og nasjonale ambisjoner. Videre skal prosjektet utrede hvordan ulike tiltak er forankret



Photo: Pexels

i mål og verdier gjennom kommunenes planarbeid. Prosjektet skal ikke minst gi anbefalinger om hvordan kommunene kan jobbe med kompetanseutvikling, organisering og planarbeid for å bidra til målet om å øke kulturfeltets status som likeverdig samfunns- og politikkområde.

KS har tidligere laget to utredninger om kulturfeltet på regional/fylkeskommunalt nivå. Prosjektet «[Regionalisering av kulturpolitikken](#), Proba samfunnsanalyse 2016» identifiserte mulig ny arbeids- og oppgavefordeling mellom forvaltningsnivåene innen kultur- og idrettsområdet. Oxford Research [konkluderte](#) i 2018 blant annet med at formell og reell kompetanse knyttet til kulturfeltet er svært høy i fylkeskommunene.

[NOKU \(Norsk kulturforum\) sin rapport](#) fra 2019 gir oss nyttig kunnskap om hvilke kulturellerelaterede oppgaver som løses lokalt i kommunene, og hvordan arbeidet organiseres, både politisk og administrativt.

KS vil etter hvert også kunne ta en rolle i å påvirke forskningsmiljøene til å utføre mer forskning på kommunal kultursektor, primært innen Norge, men det kan også være interessant å gjøre sammenligningsstudier mellom tilsvarende forvaltning innen de europeiske landene. Et europeisk samarbeid mellom kommunesektorens søsterorganisasjoner for å initiere mer forskning på dette feltet kan på sikt gi verdifull kunnskap, og posisjonere KS's innsats på kulturfeltet internasjonalt.



6

INTERESSEPOLITISK
ANALYSE

Målene for KS sitt interessepolitiske arbeid på kulturfeltet er å bidra til rammebetingelser som gjør det mulig å utvikle kommunal kultursektor og kommunesektoren som samfunnsutvikler og tilrettelegger for kultursektoren. Dette i tråd med hovedstyrets vedtak og mål vedtatt av Landstinget i Mange bekker små.

I det videre redegjøres det for sentrale aktører og nettverk som vil være sentrale i det interessepolitiske feltet fremover. Det vil utarbeides en politisk analyse og plan som grunnlag for mer målrettet interessepolitisk arbeid mot stortinget og de politiske partiene. Denne vil bygge på KS sine verdier som troverdig, engasjert, relevant og samlende.

Aktører

Skal vi bevege kulturfeltet fremover, styrke dets status og posisjon, fordrer det innsats på alle nivå i offentlig sektor, i kommunene, i fylkene og fra staten. Rammebetingelsene blir også til i dialog og samarbeid mellom ulike fagfelt innen kulturfeltet og mellom offentlig, privat og frivillig sektor. Kulturfeltet er et komplekst økosystem, hvor mange aktører har et gjensidig avhengighetsforhold. Kulturfeltet som helhet har for øvrig svært mange aktører som jobber mye på egne vegne, og mindre i samspill med andre. Her skiller kulturfeltet seg fra idrettsfeltet som er betraktelig bedre til å operere samlet i interessepolitiske sammenhenger. Det er derav en stor men viktig oppgave å kartlegge aktører, og se på potensielle felles interesser, slik at man i ulike saker kan stå samlet.

Det ligger videre en utfordring i å bidra til å styrke dialogen mellom de ulike departementene på statlig nivå. Flere næringsaktører innen kultur havner litt i et mellomrom mellom eksempelvis næringsdepartementet og kulturdepartementet, eller kulturarvaktører mellom miljøverndepartementet og kulturdepartementet.

Nettverk

Medlemsdialogen

KS sin troverdighet som interessepolitisk aktør er basert på innsikt i og forståelse for sektorens utfordringer og muligheter, og evne til å representere medlemmene. En tett dialog med ulike nettverk av medlemmer er derfor avgjørende for å bygge det interessepolitiske fundamentet for KS. I det videre redegjøres det for aktuelle nettverk og deres rolle.

Fylkesdirektørkollegiet for kultur

Dette er et eget kollegium underlagt fylkesdirektørkollegiet. KS bistår med sekretariatsfunksjon i kollegiet. Kollegiet representerer tung kompetanse og faglig oversikt, som også gir et godt innblikk i variasjoner mellom regionene. Kollegiet er også interessant for eksterne aktører som departement og underliggende etater. KS vil prioritere en videreutvikling av dialogen med dette kollegiet.

KS Kulturnettverk

Det jobbes med å opprette et eget kulturnettverk for KS. Inngangsporten til dette er dialog med regionkontorene i KS, som koordinatører av

regionale nettverk. Det legges frem et forslag om å opprette nettverket etter mal fra barnehage- og grunnskolenettverket. Dette nettverket vil da være i regi av KS, og dekke det kommunale nivået.

Kulturfaglige nettverk

Det finnes en rekke ulike kulturfaglige nettverk, noen av dem er underliggende ledernettverk i kommunesektoren, andre er eksterne og selvstendige. KS er i dialog med flere av disse, eksempelvis DKS-nettverket (den kulturelle skolesekken), som er underliggende Fylkesdirektørene for kultur. Disse nettverkene kan være gode steder for å tilegne seg fagspesifikk kompetanse, eller fungere som diskusjonsarena for spesifikke temaer.

Storbynettverk kultur

Det eksisterer et eget storbynettverk for kultur. Medlemsbyene i dette nettverket er imidlertid ikke samsvarende med medlemsbyene i storbynettverket. KS sin posisjon ut mot dette nettverket er at KS anerkjenner storbyene som drivkrefter i sine regioner, men KS må som organisasjon behandle alle kommuner likt, og kan ikke forfordle enkelte.

Kulturdepartementet og underliggende etater

Det er særlig viktig å styrke dialogen med Kulturdepartementet, både på politisk og administrativt nivå. Av underliggende etater er Kulturrådet, Norsk filminstitutt, Nasjonalbiblioteket, KORØ,

og Kulturtanken sentrale. Disse aktørene har avgjørende innflytelse over kulturektorens rammebetingelser. Andre departement berører imidlertid også kulturfeltet, eks. Miljøverndepartementet og Riksantikvaren som underliggende etat med hensyn til kulturminnevern, Nærings og fiskeridepartementet mht. kulturnæring, Kunnskapsdepartementet mht. kultur som fagfelt i skolen, og Utenriksdepartementet mht. internasjonalt kultursamarbeid.

Stortinget

Som lovgivende og bevilgende myndighet har Stortinget avgjørende innflytelse også på den kommunale kulturektorens rammebetingelser. KS vil i løpet av 2020-2021 utarbeide en politisk analyse, og lage rutiner for proaktiv innsats over for kulturkomiteen spesielt, men også andre komiteer der det er relevant. Saker der kommunal sektors rammebetingelser er direkte berørt skal prioriteres. Det interessepolitiske arbeidet vil være innenfor rammene som er satt for KS som interessepolitisk aktør, herunder være samlende.

Interesseorganisasjoner

Ett av tiltakene i denne strategien er å kartlegge relevante interesseorganisasjoner, og se nærmere på hvor man kan operere samlet både utviklingsrelatert og interessepolitisk.

Norsk Kulturforum har i mange år vært en sentral interesseorganisasjon for kommunesektoren, men uten et formelt mandat til å representere interessepolitisk. Norsk Kulturforum beskriver



Photo: Pexels

sitt formål på følgende måte: «*Norsk kulturforum (NOKU) er en nasjonal interesse- og kompetanseorganisasjon for den lokale kultursektoren, ved å være et nasjonalt og internasjonalt kompetansenettverk som bidrar med kunnskapsdeling og kompetanseutvikling*». Det er mellom KS og NOKU utarbeidet en egen samarbeidsplattform som peker på potensielle samarbeidsfelt. Med utgangspunkt i KS sitt mandat som formell representant for kommunesektoren vil KS ikke kunne samarbeide med NOKU om interessepolitikk. KS og NOKU vil imidlertid kunne samarbeide om ulike former for kompetanseutvikling og forskning som styrker kulturfeltets legitimitet i sektoren.

Det finnes en rekke andre interesseorganisasjoner det er naturlig for KS å samarbeide med der dette er relevant. Eksempelvis Film og Kino, Creo, Virke, Norsk bibliotekforening, Norsk kulturskole- råd, NTO osv.

Internasjonale relasjoner

Kulturfeltet er et fagfelt med utstrakt internasjonalt samarbeid. KS har gode relasjoner til internasjonale aktører som er viktige ressurser på kulturfeltet. Av disse kan nevnes EUs programmer innen Erasmus, Kreativt Europa og Europeisk kulturhovedstad. Innen Norden kan samarbeidsorgan som Nordisk råd og Nordisk kulturfond nevnes.

7

TILTAK





Tiltakene i denne strategien tar utgangspunkt i, og er kategorisert etter de tre overordnede strategiske målene for KS sitt videre arbeid med kulturfeltet.

Flere av tiltakene kan høre hjemme under flere av målene, men de er her plassert der de kan ha sin viktigste rolle. Alle tiltak må naturligvis uansett ses i sammenheng. Under disse tiltakene vil det komme til en rekke deltiltak.

Mål 1

Det lokaldemokratiske handlingsrommet på kulturfeltet må styrkes, slik at lokal og regional kulturpolitikk blir en viktigere del av den nasjonale kulturpolitikken.

- Utarbeide konkrete forslag til hvordan kommuner og fylker kan ta en sterkere rolle på kulturfeltet, gjennom større makt, myndighet og ansvar på de ulike fagområdene.
- Innlede fast dialog med kulturdepartementet og de mest relevante underliggende etatene.
- Utvikle veiledere og refleksjonshefter knyttet til utvikling av lokal kulturpolitikk, med de utfordringene og det mulighetsrommet dette innebærer.
- Opprette et eget nasjonalt KS kulturettnettverk.
- Utvikle eksempler på modeller for samarbeid mellom ulike offentlige aktører for å synliggjøre hvordan dette kan bidra både til mer heltid og til å styrke den kulturfaglige kompetansen hos aktørene.
- Sette fokus på klarspråk i kulturpolitikken.

Mål 2

Kulturfeltets verdi som samfunns- og politikkområde må synliggjøres, med vekt på hvordan kultur bidrar til bærekraft, demokrati og ytringsfrihet, inkludering og mangfold, god oppvekst og gode liv.

- Bidra i det offentlige ordskiftet med å peke på kulturfeltet som en ressurs. Eksempelvis inn mot styrking av demokratiet, styrking av samfunnets innovasjonskompetanse og inn mot arbeidet med bærekraftsmålene.
- Utvikle seminarer, debattarenaer og lignende for å styrke kompetansetilgangen i kommunesektoren, og gjennom dette bidra til en heving av kulturfeltets status.
- Dele eksempler på gode løsninger i kommunesektoren

Mål 3

Kunnskapsgrunnlaget som skal ligge til grunn for beslutninger i det videre arbeid med kulturfeltet må styrkes, ny kunnskap må utvikles, og eksisterende kunnskapsgrunnlag må kvalitetssikres.

- Kartlegge på hvilke områder medlemmene mener det er behov for et styrket kunnskapsgrunnlag, samt initiere FoU-prosjekt.
- Samarbeide med andre relevante aktører for å styrke forskningen innen offentlig kulturforvaltning.
- Jobbe for å kvalitetssikre eksisterende kunnskapsgrunnlag, eksempelvis innen statistikk.



8

OPPSUMMERING

Kulturfeltet er et omfattende fagfelt med en rekke ulike fagområder. Feltets primære funksjon kan beskrives som å være en arena for kunstnerisk kommunikasjon og frie ytringer gjennom musikk, scenekunst, visuelle kunstarter, litteratur, film, tv, video og dataspill. Videre skal feltet ivareta vår felles hukommelse gjennom bibliotek, arkiv, museum og kulturminnevern. Feltets nedslagsfelt spenner om hele befolkningen, fra fødsel til grav, og de ulike funksjonene handler om både opplæring, produksjon formidling og bevaring. Kulturfeltet har en sterk egenverdi hver enkelt av oss opplever i møtet med kultur, og det gir i tillegg enorme og vidtspennende samfunnseffekter.

Kulturfeltet har et potensiale til å bli et stadig viktigere samfunnsområde fordi feltet besitter essensielle ressurser, ferdigheter og arbeidsmetoder, og gir effekter vi trenger for å løse fremtidens utfordringer. Både Kommunal og moderniseringsdepartementet og KS har sett nærmere på hvilke drivkrefter som er vurdert å ha særlig stor påvirkning på offentlig sektor i årene framover. Teknologien løser mange utfordringer, men dette gir også behov for omstillingsevne og evnen til å erverve ny kompetanse. Flere teknologiske løsninger kan også øke behovet for å kommunisere mer med mennesker. De miljømessige utfordringene krever stor innovasjonskompetanse. Lokalt selvstyre er under press, og demokratiet er også truet i et internasjonalt perspektiv. Kulturlivet bidrar til å løse alle disse utfordringene og mange flere.

KS innsats på kulturfeltet knyttes til kommunesektorens fire roller som demokratisk aktør, tjenesteleverandør, samfunnsutvikler og myndighetsutøver. Med mange ulike fagfelt hvor vi finner til dels samme og til dels motstridende interesser, er det for KS sentralt å finne det fundamentet som løfter hele kulturfeltet uavhengig av de enkelte fagfeltene. Samtidig blir det viktig å peke på sammenhenger mellom ulike samfunnsrelaterte problemstillinger og kulturfeltets muligheter innen de ulike fagfeltene. Med utgangspunkt i at en helhetlig innsats på kulturfeltet er et nytt mandat for KS, og kulturfeltets unge forankring i offentlig sektor sammenlignet med andre fagfelt, vil det være et stort behov for fokus på utviklingsarbeid i kommende år. Utviklingsarbeid må dermed prioriteres, men KS skal også ha en tydelig stemme i de mest sentrale interessepolitiske sakene som angår kulturfeltet.

Dersom vi skal oppnå kulturmeldingens intensjon om at nasjonal kulturpolitikk skal være summen av den lokale, regionale og statlige politikken, så må vi stryke det kulturpolitiske engasjementet og handlingsrommet på regionalt og lokalt nivå. Dersom kulturfeltet skal få en høyrere status som samfunns- og politikkområde, og en sterkere posisjon i den helhetlig tjeneste- og samfunnsutviklingen, må vi styrke kunnskapsgrunnlaget for kulturpolitiske og utviklingsrelaterte beslutninger.

Postadresse:
Postboks 1378 Vika, 0114 Oslo

Besøksadresse:
Haakon VIIs gt. 9, 0161 Oslo

Telefon: 24 13 26 00
E-post: ks@ks.no

www.ks.no