
Til: Hovudarbeidsmiljøutvalet
Administrasjonsutvalet

Frå: Fylkesdirektør organisasjon

Referanse
2014/12154-1

Dato
17.02.2014

Sjukefråvær i Hordaland fylkeskommune 2013

Samandrag

Samla sjukefråvær i Hordaland fylkeskommune var i 2013 på 5,5 prosent, ein reduksjon frå 5,7 prosent i 2012, og ned til same nivå som i 2010. Sjukefråværet er noko lågare i Hordaland enn gjennomsnittet for fylkeskommunane i KS. Det er dei to siste kvartala av 2013 som hadde lågare fråvær enn året før. Dei vidaregåande skolane hadde same fråvær som i 2012, medan det var reduksjon i dei andre sektorane.

Eigenmeldt fråvær held seg stabilt på 0,9 prosent, om lag det same som på nasjonalt plan.

Medan pedagogar og leiarar har sjukefråvær på under 5 prosent, ligg reinhaldarar og tannhelsesekretærer på over 10 prosent. I dette notatet har ein sett nærare på desse to stillingsgruppene.

Ut frå nærværsmålet på 95 prosent er det framleis eit stykke att i det helsefremjande og førebyggjande arbeidet i Hordaland fylkeskommune

Statistikkgrunnlaget

Dette notatet byggjer på tal frå analysemodulen «HR Analyse» i Personalportalen. Til samanlikning er henta tal frå Statistisk sentralbyrå (SSB) og KS. Samanlikning med 2012 vert gjort med atterhald, ettersom den statistikken som no vert tatt ut for 2012 viser noko endra tal enn det som kom ut ved tilsvarande statistikk i fjor. Forskjellane er ikkje store, og endrar ikkje på hovudtrekka. I diagram 1 og 5 har ein nytta dei gamle tala for 2012.

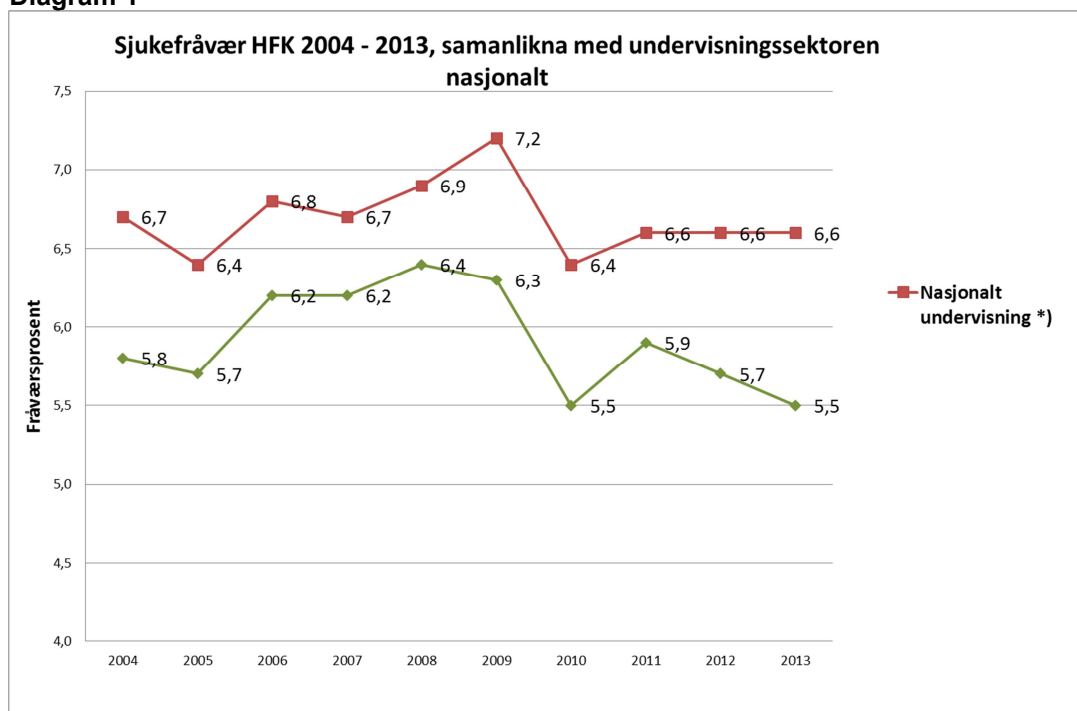
Tala frå SSB gjeld sjukefråvær i undervisningssektoren. Ut frå storleiken på opplæringssektoren vår vert dette den beste samanlikninga av det som er tilgjengeleg på nasjonalt nivå.

KS sin sjukefråværsstatistikk vert bygd opp på ein annan måte, m.a. vert vikarar og engasjementstillingar ikkje rekna med. I tillegg følgjer ikkje KS kalenderåret. KS sin statistikkmetode gir noko høgare tal enn SSB og vår interne statistikk.

Sjukefråværsutviklinga over tid

Diagram 1 syner at sjukefråværet i 2013 var på 5,5 prosent, saman med 2010 det lågaste dei siste ti åra, Fylkeskommunen følgjer den nasjonale trenden for sjukefråvær, men går meir markant ned dei siste 3 åra.

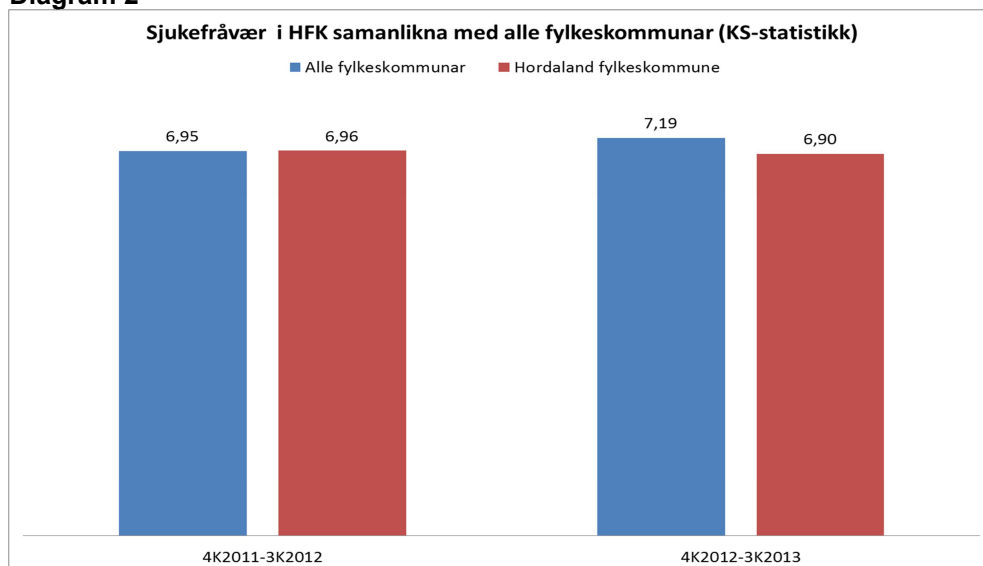
Diagram 1



*) Fråværsprosent for 2013 er stipulert fordi det ikkje ligg føre statistikk for 4. kvartal 2013

Diagram 2 viser at med KS sine tal ligg HFK noko – men ikkje mykje - lågare enn nasjonalt gjennomsnitt for fylkeskommunar. Som nemnt over er desse tala høgare pga. annan statistisk metode.

Diagram 2



Utviklinga pr. kvartal (sjå diagram 3 og tabell 1), viser at reduksjonen i 2013 gjeld dei to siste kvartala. Ein ser samstundes at sjukefråværet normalt er størst i første kvartal. Her spelar tidspunkt og omfang av den årlege influensaepidemien inn.

Diagram 3: Sjukefråvær HFK pr. kvartal 2011-13



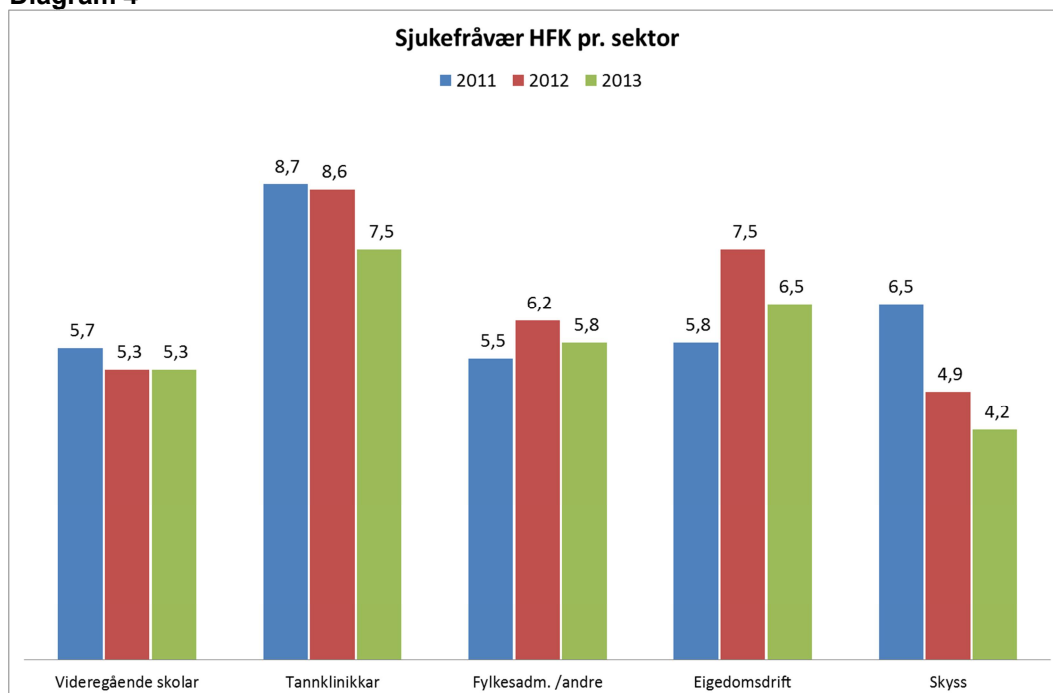
Tabell 1.

	Sjukefråvær HFK pr. kvartal											
	Q1 2011	Q2 2011	Q3 2011	Q4 2011	Q1 2012	Q2 2012	Q3 2012	Q4 2012	Q1 2013	Q2 2013	Q3 2013	Q4 2013
Heile HFK	6,76	5,55	5,54	5,52	6,30	4,99	5,56	5,50	6,39	5,33	5,10	5,22

Sjukefråvær fordelt på sektorane i HFK

Diagram 4 viser sjukefråværet fordelt på sektorane i HFK. Dei vidaregåande skolane har halde seg konstant sidan 2012 (jf. undervisningssektoren nasjonalt), medan dei andre sektorane viser til dels markant reduksjon sidan 2012. Ser ein dei tre siste åra i samanheng vert biletet noko meir samansett.

Diagram 4

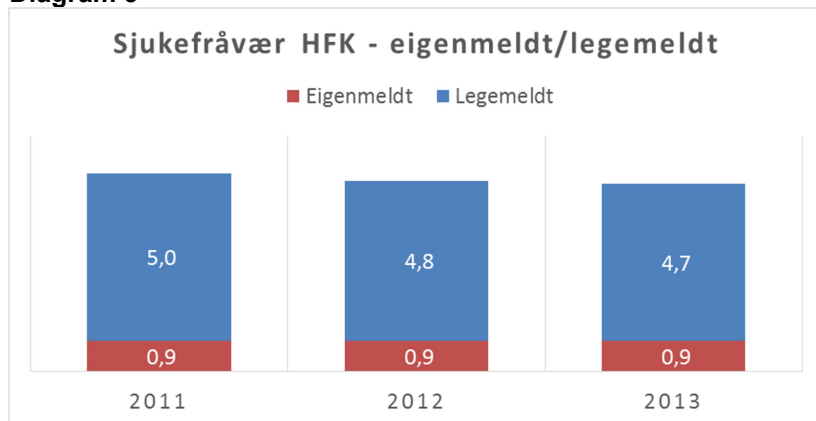


Eigenmeldt fråvær held seg stabilt

Det eigenmeldte fråværet har vore på ca 0,9 prosent dei tre siste åra, medan det legemeldte fråværet er noko redusert, sjå diagram 5. Det har tidlegare vore peikt på at det truleg er ein viss underrapportering av eigenmeldt fråvær. Mykje tyder på at innføring av personalportalen i 2012 har gjort rapporteringa betre. I så fall er det mogleg at eigenmeldt fråvær i realiteten har gått noko ned, men at betre rapportering vegar opp for reduksjonen.

Uansett er det grunn til å peike på at eigenmeldt frávær berre utgjør ca 16 prosent av samla frávær, og at det dermed i liten grad er grunnlag for å prioritere dette feltet for å få ned sjukefráværet. Snarare kan det vere grunn til å fremje meir bruk av eigenmelding framfor legemelding, ettersom det siste har ein tendens til å vare lenger, i tillegg til at det fører til meir administrativ ressursbruk, både hos lege, NAV og arbeidsgivar.

Diagram 5



Kvinner har høgare frávær enn menn

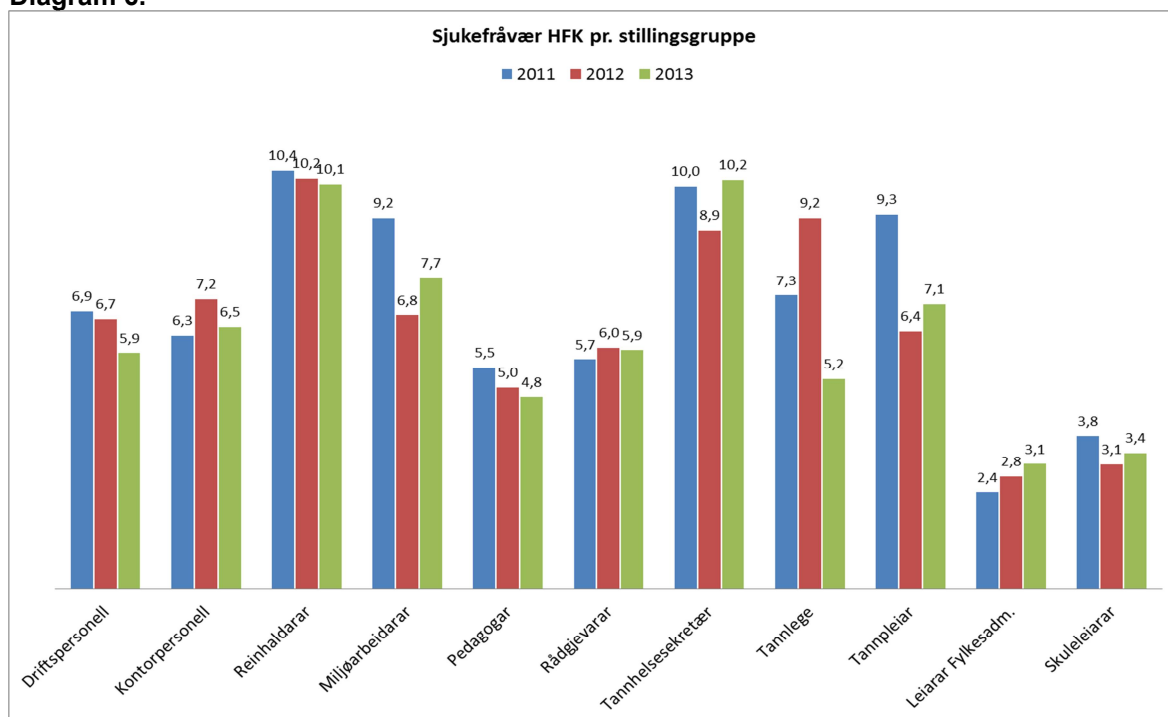
Kvinnene i fylkeskommunen hadde i 2013 snau 50 prosent høgare frávær enn menn. Dette speglar den generelle trenden i norsk sjukefrávær. Mykje av årsaken ligg i sjukdom knytt til svangerskap og fødsel, men også kvinner utanom fertil alder har markert høgare frávær enn menn. Årsakene til dette er mange. Noko av svaret kan ligge i at det er flest kvinner i grupper med lågare utdanning og meir ein-sidig arbeid. Men tala for HFK gir ikkje noko eintydig svar på dette punktet. Medan kjønnskilnaden er liten blant pedagogar, er han til dels svært høg i rådgivargruppa, som i hovudsak omfattar tilsette med høgare utdanning.

Frávær fordelt på stillingsgrupper

Diagram 6 viser sjukefráværet fordelt på stillingsgrupper. Følgjande kan vere verdt å merke seg:

- pedagogar har redusert frávær det siste året, medan skoleleiarar har auka frávær
- Leiarar i fylkesadministrasjonen har auka frávær tre år på rad
- Tannlegane har hatt ein kraftig reduksjon i 2013. Dette har truleg samanheng med tal gravide i denne gruppa, som varierer frå år til år.
- Tannhelsesekretærer har hatt ein markant auke i 2013, og er tilbake på 2011-nivået. Sjå eige avsnitt nedafor.
- Reinholdarar og miljøarbeidarar har en svak nedgåande tendens, medan kontorpersonell og rådgivarar har ein svakt aukande tendens, sett over dei tre siste åra.

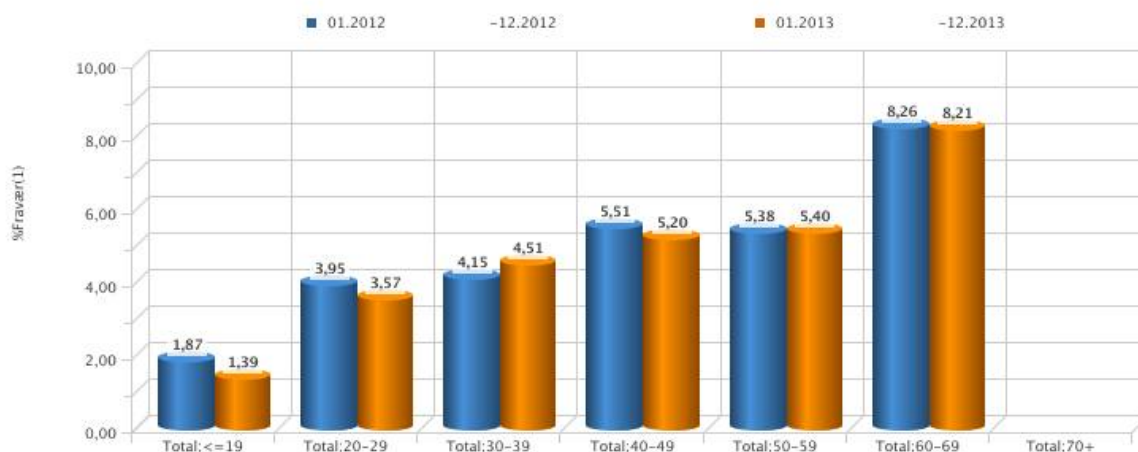
Diagram 6.



Aldersfordeling av sjukefråværet

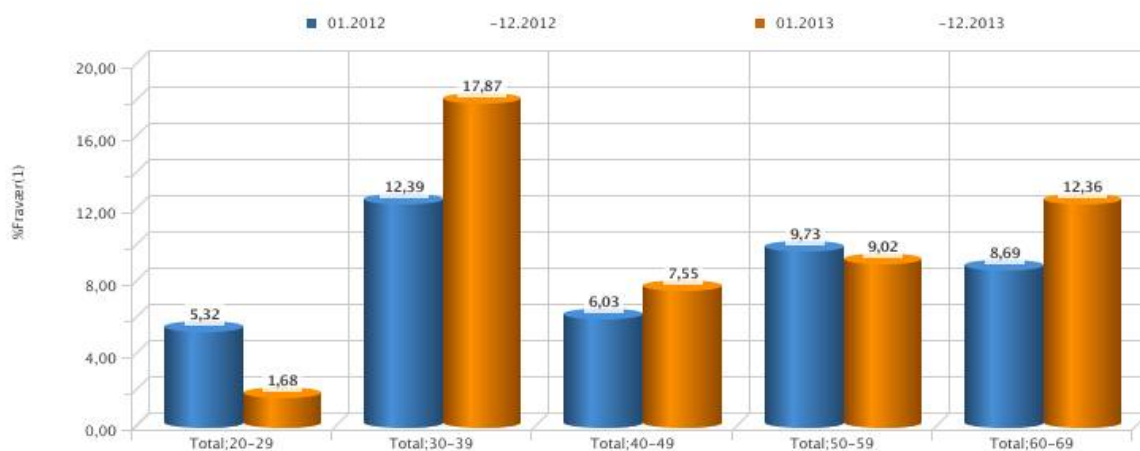
Sjukefråværet er normalt slik at korttidsfråværet er størst blant dei unge, medan langtidsfråvær aukar med alderen. Diagram 7 viser fordelinga dei to siste åra.

Diagram 7. Sjukefråvær HFK fordelt på alder, 2012-13



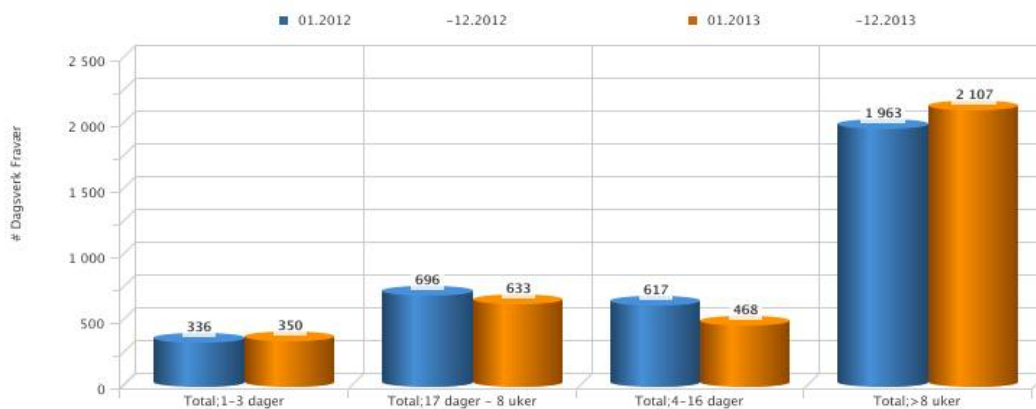
Tannhelsesekretærar

Diagram 7 viser aldersfordelt sjukefråvær for tannhelsesekretærar. Vi ser at auken har vore størst i aldersgruppene 30-39 og 60-69 år. Her må ein ta omsyn til at den yngste gruppa er mykje mindre enn den eldste (16 mot 53, pr. 31.12). Det er med andre ord det auka fråværet i gruppa 60-69 år som dominerer. For tannhelsesekretærar på 64 år og eldre har det i 2013 vore eit særskilt seniorprosjekt, som altså ikkje ser ut til å hatt ønskt effekt på sjukefråværet. Dette prosjektet vert evaluert første kvartal 2014.

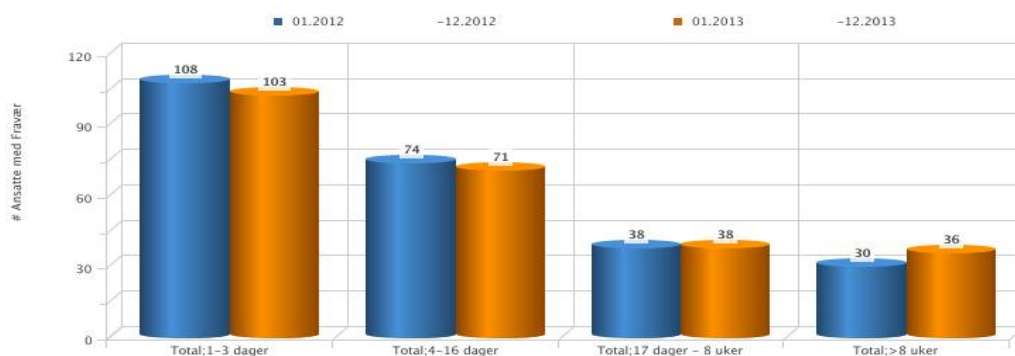
Diagram 7: Sjukefråvær for tannhelsesekretærer, aldersfordelt, 2012-13.

Reinhaldarar

Reinhaldarane har gått noko ned i sjukefråvær dei siste åra, men ligg framleis høgt (10,1 prosent i 2013). Det er særleg det lange fråværet (over 8 veker) som dominerer, sjå diagram 8. Ein kan anta at dette til ein viss grad handlar om kroniske lidningar, ofte i muskel-skjelett-gruppa. Totalt var det pr. 31.12.13 tilsett 203 reinhaldarar i fylkeskommunen.

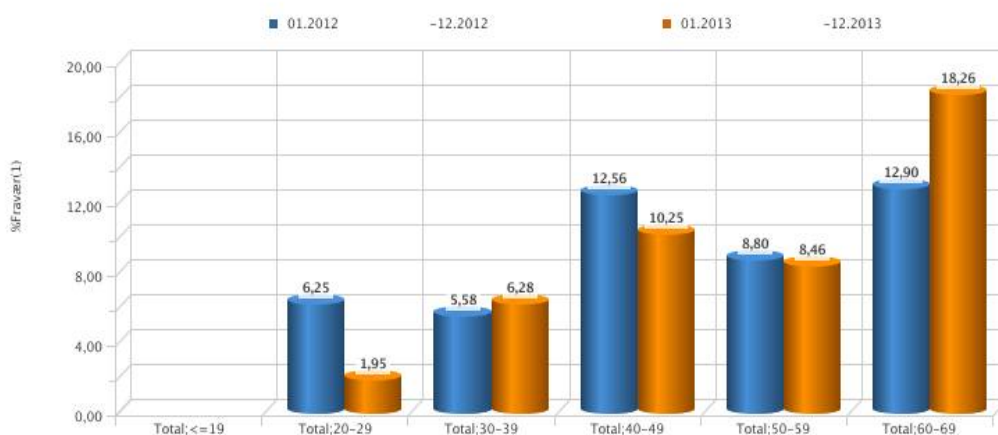
Diagram 8: Sjukefråvær reinhaldarar i HFK 2013, tapte dagsverk fordelt på fråværs lengde

Det samla talet på tapte dagsverk ved sjukefråvær blant reinhaldarar var 3 559. Fråvær over 8 veker utgjer snau 60 prosent av samla tapte dagsverk. Ser vi så på talet tilsette som har hatt dette fråværet, er det forholdsvis få personer, sjå diagram 9:

Diagram 9: Sjukefråvær reinhaldarar i HFK 2013, tal personar med fråvær fordelt på fråværs lengde

Av desse to diagramma følgjer at 36 personar (ca 18 prosent av reinhaldarane) hadde ca 60 prosent av fråværet målt i tal tapte dagsverk. Store deler av fråværet er dermed konsentrert på ei relativt lita gruppe.

Diagram 10 viser korleis sjukefråværet blant reinhaldarar fordeler seg på aldersgrupper. I 2013 har det vore ei forskyving i fråværsprosentar, med nedgang i alderen 40 – 59 og kraftig auke for dei over 60.

Diagram 10: Sjukefråvær reinhaldarar i HFK 2013, fordelt på aldersgrupper

Ein fornuftig satsing for å redusere sjukefråvær blant reinhaldarar bør ut frå dette ha fleire perspektiv:

- Førebyggjande tiltak for heile denne stillingsgruppa,
- oppfølging av ei mindre gruppe med langtidsfråvær,
- adekvate tiltak retta inn mot aldersgruppa over 60 år.

Målsetting for sjukefråværsutviklinga – satsing i 2014.

Gjeldande mål for fylkeskommunen er at ein ønskjer eit nærvær på minst 95 prosent, dvs. at sjukefråværet ikkje skal overstige 5,0 prosent. Sjølv om fråværet har gått ned også i 2013, er det framleis eit stykke til ein når dette målet.

Både i fylkeskommunen og sentralt mellom partane i arbeidslivet er det semje om å satse på førebygging av sjukefråvær i eit langsiktig og systematisk Hmt-arbeid.

I 2014 skal fylkeskommunen evaluere og oppsummere seniorprosjektet for tannhelsesekretærar. Det kan og vere aktuelt å sjå nærare på fråvær blant reinhaldarar. Samstundes er det slik at pedagogane utgjer den desidert største gruppa tilsette. Sjølv om denne gruppa alt har nådd målet om 95% fråvær, så er det viktig at ein også arbeider med førebygging for denne gruppa, dersom ein skal nå målet for heile fylkeskommunen.