

NotatDato: 19.10.2018
Arkivsak: 2018/12198-5
Saksbehandlar: eliwarr

Til: Tale Halsør

Frå: Elizabeth Warren, Jostein Aksdal, Ole Vegard Skauge, David Aasen Sandved

Nasjonal ramme for vindkraft på land - Kulturminnefagleg innspel

Hordaland fylkeskommune har vurdert saka som regional sektorstyresmakt innan kulturminnevern. Våre interesser i denne saka er automatisk freda kulturminne, vedtaksfreda kulturminne etter § 15, § 19 og § 20 i kulturminnelova, bystrok av nasjonal interesse og kulturlandskap av nasjonal interesse. Vi vil også gjere merksam på at kulturminne som sektorinteresse ofte er inkludert i verneformålet i nasjonalparkar og landskapsverneområde.

Generelle merknader

Vi legg til grunn at få, om nokon, tiltak i samfunnet, vil få konsekvensar i eit slikt omfang som Nasjonal ramme for vindkraft på land. Konsekvensane har eit omfang som stadvis ikkje berre kan avgrensast til landskapsnivå, men som kunne vore konsekvensvurdert i skalaen landskapsregion.

Det er ikkje heldig at kartfestingane av vindkraftområda ikkje viser infrastrukturen slike område treng. Tiltaka heng uløseleg saman, og konsekvensbiletet kan være svært stort for nasjonale og regionale kulturminneinteresser. Prosessen er totalt sett ikkje føreseieleg, og minkar ikkje risikoen for interessekonflikter, slik dette er definert i rundskriv T-2/16. Vi rår til at det vert illustrert korleis dei heilskaplege utbyggingane vert, medrekna vegar og kraftlinetraséar, slik at dei faktiske konsekvensane kan vurderast.

Merknader til metodikk og eksklusjonskriteria

Det er uheldig at nettkapasitet og nærleik til offentleg veg ikkje er mellom kriteria for å peike ut område som kan være teknisk-økonomisk meir eigna til vindkraftproduksjon i såkalla LCOE-kart. Der dette er vurdert ser vi det vert lagt opp til ein ny tverrforbindelse nord-sør gjennom Hordaland for å stø opp om den pågåande prosjekteringa. Det at tilhøyrande infrastruktur som master og spenn, vegar, bygningar, mm. ikkje er med i vurderingane gjev vesentlege manglar i framstillinga.

Faggrunnlag kulturminne er ikkje ei konkret vurdering av konsekvens for kulturminne, men tek på eit overordna nivå for seg påverknad og konsekvens for kulturminne av høg regional og nasjonal verdi. Faggrunnlaget viser også til rapporten *Kulturminneinteresser og vindkraftutbygging* (Riksantikvaren, 2005), der svært sårbare område for utbygging av vindkraft kjem fram. Ein mangel ved Riksantikvaren sin rapport er at den berre har teke for seg kystområda. Dette er noko ein bør prøve å ta omsyn til, og vi har merknad til det nedanfor. Faggrunnlag kulturminne er eit godt grunnlag for å arbeide vidare med prosjektet. Kulturlandskap av nasjonal interesse er vurdert i temarapport for landskap.

Hordaland fylkeskommune legg til grunn at *Kulturlandskap av nasjonal interesse* i Hordaland er kartfesta, tilgjengelege data, som NVE må ta med som eksklusjonskriterie i det vidare arbeidet. Fleire av desse områda ligg ikkje ved kysten, og er ikkje teke med i Riksantikvaren sin rapport frå 2005. Dei utsilte kriteria KULA er i selskap med, framstår noko tilfeldige, t.d. golfbaner. Ein kunne tenkje seg andre arealkrevjande idrettsaktivitetar som kiteområde, osb. KULA er eit systematisk arbeid, forankra i den europeiske landskapskonvensjonen. KULA kan ikkje være med på ei så vilkårleg oppsett liste over ikkje medtekne eksklusjonskriteria utan at risikoen for konflikt aukar, slik rundskriv T2/16 definerer det.

Det heiter at «*kombinasjoner av ulike interesser vil ikke bli vurdert*». Ulike fagleg verdiar heng tett saman, eit landskap kan ha eit viktig kulturlandskapstrekk, utnytting som igjen har gjeve eit rikt artsmangfald og er grunnlag for friluftsliv og reiseliv. Det er slik ikkje rett fram å argumentera sektorvist. Ofte er det summen av verdiar frå ulike sektor som gjev eit område høg kvalitet som bør sikrast. Vi trur det vil tene saka å sjå sektorinteresser i samanheng, og rår til at prosjektet vert justert for dette.

Merknader til framlagte område

Verdsarvområde i Hordaland

Bryggen i Bergen og Vestnorsk fjordlandskap ved Nærøyfjorden er dei to områda i Hordaland som er på UNESCO si liste over verdsarvområda. Store vindkraftanlegg må ikkje skjemma verdsarvområde, inkludert buffersona. Vurderinga av «*bufferoner rundt verdensarvområde*» har tilfeldig karakter, og legg opp til trugsel mot verdsarvstatus. Prosjektet kan tene på å styre klar av ei framtidig konflikt om spørsmålet, og ikkje legge opp til påverknad på verdsarvområde.

- Austre delen av **område 18** er tett inntil verdsarvområde Nærøyfjorden. Område 18 må ikkje ha negativ verknad på verdsarvområdet sin *outstanding universal value*.

Kulturminne og Kulturhistoriske landskap av nasjonale interesse (KULA) i Hordaland

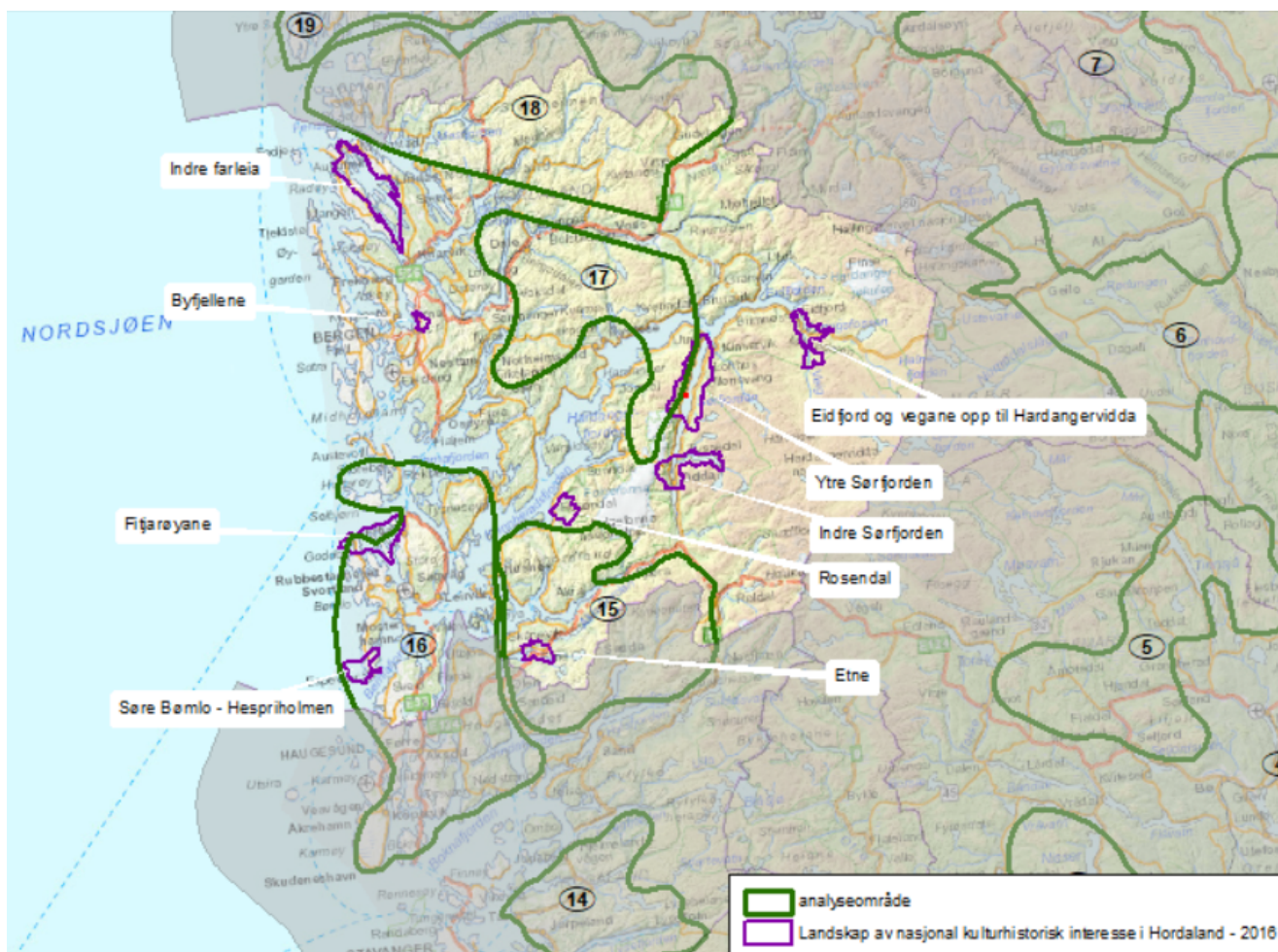
Hordaland er eit av fylka som har kartlagt kulturhistoriske landskap av nasjonale interesse. Desse må områda må inkluderas i myk eksklusjon og bør vere uaktuelt for vindkraftutbygging.

Dei områda som er kartfesta er tenkt å sikre mot store tiltak som påverkar landskapet. Det som no er til vurdering går i røynda ut over omfanget av tiltak KULA var tenkt å sikre mot. Det er då viktig å ta omsyn til områda kvar for seg, og unngå konflikt, slik dette er definert i rundskriv T-2/16.

Skalaen i karta er svært stor, og detaljerte merknader er såleis ikkje råd. I Hordaland er det 4 analyseområde som er valt ut - Område 15-18. Alle femnar om landskap som har vore nytta i uminnelege tider og konfliktnivået er stort. Riksantikvaren legg til grunn at miljøkonflikt er ein av viktige faktorar for seleksjon. Dei ulike landskapa i Hordaland har slik ulike utfordringar med omsyn til etablering av vindkraft. Hordaland fylkeskommune legg også vekt på «*sum verknaden*» i vurderinga.

I Hordaland er det 4 hovudområde som er valt ut for analyse. Alle femnar om landskap som har vore nytta i uminnelege tider og konfliktnivået er stort. Temarapport kulturminne og kulturmiljøer skildrar både grunnlag og prosess i samband med påverknad av kulturminneverdiar.

Detaljkart over eksklusjonsområder viser at mykje av dei mest verneverdige relasjonane mellom landskap og 4000 år lang kulturhistorisk bruk er prøvd teke omsyn til. Fylkeskonservatoren ser likevel store utfordringar med etableringar i mjuke og ikkje ekskluderte område, dette med tanke på etablering av naudsynt infrastruktur knytt til slike anlegg. Topografien vil her gje store utfordringar med omsyn til eksisterande kulturminne og landskap.



III. 1. Kartutsnitt som syner analyseområde for vindkraft og landskap av nasjonal kulturhistorisk interesse i Hordaland

Område 15 – Kvinnherad, Etna

Område 15 har ein særskilt viktig plass i forhistorisk og historisk tid i Hordaland. Kulturminna i Etna og områda i Kvinnherad representerer ein stor kulturhistorisk verdi med stor tidsdjupnad som må handterast med omhu. Særleg områda i Etnabygda og områda langs kysten frå Halsnøy til Rosendal må takast særlege omsyn til. Her er to landskap av nasjonal kulturhistorisk interesse, Etna og Rosendal. I tillegg har Stordalen fleire viktig helleristningsfelt i eit landskap lite påverka av moderne inngrep. Kart over harde og mjuke eksklusjonar, viser at dei harde ekskluderingane mest femnar om alt tettbygde strøk. Dei mjuke eksklusjonane og områda, som ikkje er ekskluderte, er og konfliktfulle med omsyn til automatisk freda kulturminne, kulturmiljø og landskap. Summen av tiltak, tilrettelegging og verknad gjer at Hordaland fylke vil rå til ei strengare vekting av grunnlagsdata.

Område 16 – Sveio, Stord, Bømlo, Tysnes, Fitjar, Austevoll og delar av Kvinnherad

Områda har ein stor mengd og variasjon av freda kulturminne. Her er eit stort tal automatisk freda kulturminne knytt til den eldste busetnaden i landet. Desse ligg i tett samanheng til naturressursane langs fjord og straumar. Her er og fleire kulturminne knytt til mellomalder kyrkjer og kloster, steinbrot frå førhistorisk og historisk tid, gravminne, krigsminne mm. Dette er ein situasjon som gjer utval av mjuke

eksklusjonar sær s vanskeleg. Her er merkbar få harde eksklusjonar og seleksjonen her, tenderer til å vera selektiv. Kystområda er svært sårbare for større installasjonar og representerer porten til fjordlandskapet lenger inn. Her er to av områda som Riksantikvaren har peika på som sårbare for vindkraftutbygging – område Ho 2 Moster og Område Ho 3 Sørvest Bømlo. Ho 3 Sørvest Bømlo samsvarar godt med KULA-landskapet Søre Bømlo-Hespriholmen. Dette tilseier at ein må tillegge det særleg vekt ved vurdering av område 16. KULA-området Fitjarøyane er også i område 16, og er mellom dei prioriterte kystlyngheiområda. Hordaland fylkeskommune ser det best om ein i denne enden av område 16 vurderer områda aust for Fitjar, der det alt er vindmøller. Vindmøllepark i Fitjarøyane vil ha stor negativ konsekvens, og bør ikkje vurderast.

Område 17 – Fusa, Jondal, Kvam, Kvinnherad, Osterøy, Samnanger, Ullensvang, Vaksdal, Voss
Fjordlandskapet som område 17 ligg i, har ein stor tettleik av freda kulturminne. Tidlegare saker i området, har vist at potensialet for kulturminne er svært stort. Hardangerfjorden har også ein unik samanheng mellom fjord og fjell. Dei smale bremmane langs fjorden har hatt ei sterk utnytting – særleg frå tida frå det første jordbruket vart tatt opp, frå om lag 4000 år sidan og fram over. Jordbruk og husdyrhald har i alle desse åra vore avhengig av utmarksressursar og ein har i fjellområda i fjorden svært gamle stølsbol. Det unike stølslandskapet der relasjonen mellom fjorden og fjellområda er godt synleg. Det er prioritert nasjonalt, både som kulturlandskap, biologisk mangfald, men og som immateriell kulturarv. Potensialet for konflikt synest vera stor.

På Folgefonnhalvøya ser vi overlapp med KULA-område Ytre Sørfjorden, og nærleik til KULA-område Indre Sørfjorden. Sistnemte har karakter av eit industrilandskap, og kan potensielt tole nærføring av denne art. Ytre Sørfjorden er mellom dei mest ikoniske kulturlandskapa i landet, og er tett knytt til vår nasjonale identitet. Vindmølleparkar og infrastruktur bør ikkje under noko omstende være synleg i dette landskapet.

Område 18 – Lindås, Masfjorden, Modalen, Vaksdal, Voss

Området frå Masfjorden til Vossafjella har færre registrerte automatisk freda kulturminne. Her er også det viktige relasjonar mellom fjordane og stølsdalane inn over fastlandet. Området frå Bavallen til Vikafjellet, i Voss kommune har vore eit viktig område for villreinfangst i eldre tider. Verneverdige stølsmiljø er ikkje godt kartlagt i område, men vil vera eit viktig tema i vidare arbeid. Detaljkart over harde og mjuke eksklusjonar viser eit bilete der dei harde eksklusjonane og har samanfall med kjende kulturminne. Fylkeskonservatoren ser at dei mjuke og ikkje ekskluderte område lengst nordvest er sær s sårbare med omsyn til direkte konflikt med kulturminne og verknaden i landskapet knytt til KULA-området - Den indre farleia.

Kulturhistoriske landskap av regional interesse er ikkje systematisk kartlagt i Hordaland. Fylkeskonservatoren kan rådgje for god tilpassing i høve til dette.