



## Statens vegvesen

Bergen kommune–Byrådsavdeling for  
byutvikling  
Postboks 7700  
5020 BERGEN

Behandlende enhet:  
Region vest

Saksbehandler/telefon:  
Lilli Mjelde / 55516439

Vår referanse:  
18/136127-5

Deres referanse:

Vår dato:  
17.08.2018

### E16/E39 Arna–Vågsbotn–Klauvaneset (Ringveg øst). Oppstart av planarbeid med kommunedelplan og konsekvensutredning.

Statens vegvesen ønsker å starte opp planarbeid med kommunedelplan og konsekvensutredning for strekningen E16 Arna–Vågsbotn og E39 Vågsbotn–Klauvaneset.

#### Bakgrunn

Begge delprosjektene er med i Nasjonal transportplan 2018–29. E16 Arna–Vågsbotn ligger inne med fullfinansiering i andre periode (St.meld. kap.13.2.7, side 299 og 322). E39 Vågsbotn–Klauvaneset ligger inne med oppstart i andre periode (side 321). Prosjektet inngår også som del av E39 Ferjefri Trondheim–Kristiansand. Strekningen Arna–Vågsbotn inngår som en del av framtidig Ringveg øst i Bergen.

Statens vegvesen laget i 2016 en utredning «Ringveg øst og E39 nord i Åsane» der ulike konsept for ny korridor for hovedvegsystemet ført utenom Bergen sentrum ble vurdert. Utredningen anbefalte et konsept øst med ny vegkorridor via Arna. Utredningen ble behandlet i Bergen kommune, Hordaland fylkeskommune, alle Nordhordlandskommunene m.fl. der alle



Figur 1 E16 Arna–Vågsbotn og E39 Vågsbotn Klauvaneset

Postadresse  
Statens vegvesen  
Region vest  
Postboks 43  
6861 LEIKANGER

Telefon: 22 07 30 00  
firmapost-vest@vegvesen.no  
Org.nr: 971032081

Kontoradresse  
Nygårdsgaten 112  
5008 BERGEN

Fakturaadresse  
Statens vegvesen  
Regnskap  
Postboks 702  
9815 Vadsø

gikk inn for Statens vegvesen sin anbefaling om konsept øst. Dette konseptet legges til grunn for arbeidet med kommunedelplanen.

I et langsiktig perspektiv betyr korridorvalget et riksvegnett der ny E39 (firefelts Ringveg øst) og ny firefelts E16 fra øst møtes og kobles med et hovedvegkryss i Arna. Videre er det anbefalt at plannivået må være kommunedelplan med konsekvensutredning, og at en må planlegge delstrekningene E16 Arna–Vågsbotn og E39 Vågsbotn–Klauvaneset samlet.

I Nasjonal transportplan 2018–29 ligger disse delstrekningene inne som to separate prosjekt. De kan gjerne gjennomføres som byggetrinn på ulike tidspunkt, men funksjonelle forhold, kryssløsninger mv. gjør det avgjørende å se disse løsningene samlet i en felles kommunedelplanprosess.

## Prosjektomtale

Planprosjektet omfatter ny firefelts veg og sammenhengende G/S-tilbud for to delstrekninger på E16 og E39.

Vågsbotnområdet er knutepunktet som binder disse sammen. Planprosjektet omfatter også gode og effektive løsninger for kollektivtransport.

### **E16 Arna-Vågsbotn**

Dagens E16 fra Arnanipatunnelen til Vågsbotn er en tofelts veg på rundt 10,5 kilometer. ÅDT på strekningen er 15–17.000. Behovet for ny vegløsning gjelder å bedre dagens problemer med trafiksikkerhet, og tunnelsikkerhet. Samtidig utgjør prosjektet E16 Arna–Vågsbotn også nordre del av Ringveg øst, som er en del av langsiktig strategi for å redusere biltrafikken i sentrale deler av Bergen. I Arna har tiltaket grensesnitt med oppstartet statlig regulering for Vossebanen/E16 Arna–Stanghelle. Nytt hovedvegkryss i Arna vil ligge 1,8 kilometer lenger sør enn dagens rundkjøring ved Arnanipatunnelen.

### **E39 Vågsbotn–Klauvaneset**

Strekningen E39 Vågsbotn–Klauvaneset (Nordhordlandsbrua) er i dag rundt 9 kilometer. Med unntak av den relativt nylig etablerte Eikåstunnelen er dette en tofelts veg. Trafikken er høy (ÅDT=20.000) og standarden lav. Tilbud for gående og syklende er mangelfullt, dagens veg påvirker nærmiljøet negativt. Randbebyggelse og mange avkjørsler bidrar til at dette i lang tid har vært en ulykkesutsatt strekning. I forslag til KPA for Bergen kommune (2017) er det for Åsane nord stilt rekkefølgekrav om at området ikke kan bebygges før E39 nord for



Figur 2 Korridor øst fra utredningen «Ringveg øst og E39 nord i Åsane» (2016)

Eikåstunnelen er utbedret. Tidligere vedtatt kommunedelplan (2002) for ny veg, «Nyborgtunnelen», anses i dag som uaktuell.

## **Plangrense og planmyndighet**

Plangrensen må avklares i arbeid med silingsrapport og forslag til planprogram. Utredningen fra 2016 anbefaler en bred tilnærming der flere mulige løsningsprinsipp og alternativer inngår i planarbeidet. Dette er delstrekninger og korridorer med stedvis stort konfliktpotensial, og det er viktig å få belyst dette gjennom flere alternativer med konsekvensutredning. Det synes likevel fornuftig å først avgrense antall alternativ gjennom en silingsfase der silingsrapport legges ut til høring sammen med forslag til planprogram.

Det er avklart at Statens vegvesen Region vest starter arbeidet med KDP for E16/E39 Arna – Vågsbotn – Klauvaneset iht. ordinær KDP-prosess med Bergen kommune som planmyndighet.

## **Forhold til eventuelt KVU krav**

Statens vegvesen sendte brev til Samferdselsdepartementet datert 06.02.2018 for å få en avklaring om et evt. krav til egen konseptvalgutredning (KVU) for vegparsellene Arna–Vågsbotn–Klauvaneset.

Det vises til prosjektets omtale i konseptvalgutredningen for hele Bergensområdet «Kjuagutt og stril, mindre bil» som ble ferdig i 2011. Den hadde en grundig gjennomgang og analyse av et samlet transportsystem, der Ringveg øst var ett av elementene. KVU anbefalte å sette i gang planarbeid for Ringveg øst for å gi framkommelighet, trafiksikkerhet, tilgjengelighet fra områdene i øst, redusert sårbarhet i transportsystemet, og effektivisering av riksvegnettet og effektiv gods- og varedistribusjon (KVU, kap. 11). I brev fra Samferdselsdepartementet 04.04.2013 til Vegdirektoratet orienteres om Regjeringens beslutning og anbefalte strategi for Bergensområdet.

Ringveg øst er et av prosjektene i KVUens anbefalte strategi. Denne har Statens vegvesen region vest utredet videre i rapporten «Ringveg øst og E39 nord i Åsane» datert 24.08.2016.

Statens vegvesen skriver i brevet at det legges til grunn at arbeidet med kommunedelplan for strekningen E16 Arna – Vågsbygd og E39 Vågsbotn – Klauvaneset vil være i tråd med Regjeringens beslutning om KVU for transportsystemet i Bergensregionen, datert 04.04.2013, og at KVU-plikten for prosjektene er oppfylt.

Samferdselsdepartementet stadfester i epost datert 28.02.2018 til Vegdirektoratet at de ikke har innvendinger til det Statens vegvesen skriver, og de vil ta brevet til etterretning.

## Planprosess

Planarbeidet og planprosessen skal gjøres i samsvar med PBL (§4 og §11) og forskrift for konsekvensutredninger (01.07.2017).

Planarbeidet skal deles i to faser.

### **Fase 1 Planprogram (PBL §4–1), med grovsilingsrapport:**

Planprogrammet skal omfatte opplegg og omfang for KU og kommunedelplan og

- Avklare formålet med planarbeidet, planprosessen, framdrift, organisering mm
- Avklare 0-alternativ og standard for planlagt veganlegg
- Avklare hvilke alternativ som skal utredes og vurderes videre i KU og kommunedelplanarbeidet
- Avklare hvilke problemstillinger som er vesentlige i forhold til miljø og samfunn og som skal utredes
- Avklare medvirkning spesielt i forhold til grunneiere og interessegrupper eller andre grupper som blir særlig berørt eller krever spesiell tilrettelegging (PBL §5).

For å komme fram til hvilke traséalternativ som skal utredes, vil arbeidet med planprogram ha en innledende grovsilingsfase. I den delfasen går vi bredt ut for å få fram mulige traséalternativ og prinsipløsninger basert på konklusjonen i det forprosjektet som er utført, foretar en vurdering etter silingskriterier som vil bli definert innledningsvis i silingsarbeidet, og foreslår å sile vekk uaktuelle alternativ som svarer dårlig til kriteriene. Vi har som mål å stå igjen med 2–4 løsningsalternativ som tas inn i planprogrammet for videre konsekvensutredning og videre optimalisering i kommunedelplanarbeidet. Det utarbeides egen grovsilingsrapport for silingsarbeidet som vedlegges planprogrammet.

Planprogrammet med vedlegg legges på høring og behandles politisk av planmyndigheten. Samtidig blir det meldt om oppstart av kommunedelplanarbeidet. Fastsatt planprogram er grunnlaget for videre arbeid med KU og KDP.

### **Fase 2 Kommunedelplan med KU (PBL § 4–2 og §11):**

Arbeidet med selve kommunedelplanen og konsekvensutredningen tar utgangspunkt i planprogrammet, de uttalelser og merknader som kommer inn i høringsperioden, og vedtak som fastsetter planprogrammet.

Kommunedelplan med konsekvensutredning skal inneholde:

- 2–4 alternative korridor for ny E16/E39 på strekningen Arna – Vågsbotn– Klauvaneset
- Plassering av kryss med lokalvegnettet på strekningen og løsning for tilførselsveger
- Linjeberegnete vegalternativ med veg i dagen, tunneler, evt bruer, kryss mm
- Løsning for tilfredsstillende system for lokaltrafikk, kollektivtrafikk, gående og syklende
- Oppdaterte trafikkprognoser og trafikkvurderinger
- Konsekvenser for landskapsbilde, friluftsliv/by- og bygdeliv, naturmangfold, kulturarv og naturressurser – ikke prissatte konsekvenser i KU

- Nytte-kostnad, støy og luftforurensning, klimagassutslipp mm – prissatte konsekvenser i KU
- Oversikt over risikobilde – Risikoanalyse for trafikanter – ROS analyse
- Virkinger i forhold til eksisterende og mulig framtidig byutvikling i Arna og Åsane, i forhold til primærnæringene i Arna, og deler av Åsane mm.
- Arkitekturstrategi
- Mulige løsninger for håndtering av overskuddsmasser
- Prinsippløsninger for plassering av riggområder
- Sammenstilling og oppsummering
- Statens vegvesen sin anbefaling til valg av alternativ

## Framdrift

For å klare oppstart av anleggsarbeid for første vegparsell helst i årsskiftet 2025/2026 (ihht NTP 2018–2029 og ønske fra nordhordlandskommunene og lokalbefolkningen i Åsane), bør kommunedelplan for prosjektet være vedtatt innen utgangen av 2020. Gjennomføring av reguleringsplan, detaljprosjektering og kontrahering av entreprenør trenger tiden 2020–2025. Disse rammene legger opp til en stram framdrift for både kommunedelplanarbeidet og påfølgende reguleringsplanarbeid, og forutsetter tett oppfølging både fra tiltakshaver, planmyndighet og andre samarbeidsparter. Foreløpig framdriftsplan er vedlagt.

Foreløpig framdriftsplan legger opp til følgende framdrift:

### Fase 1 Planprogram og grovsilingsrapport

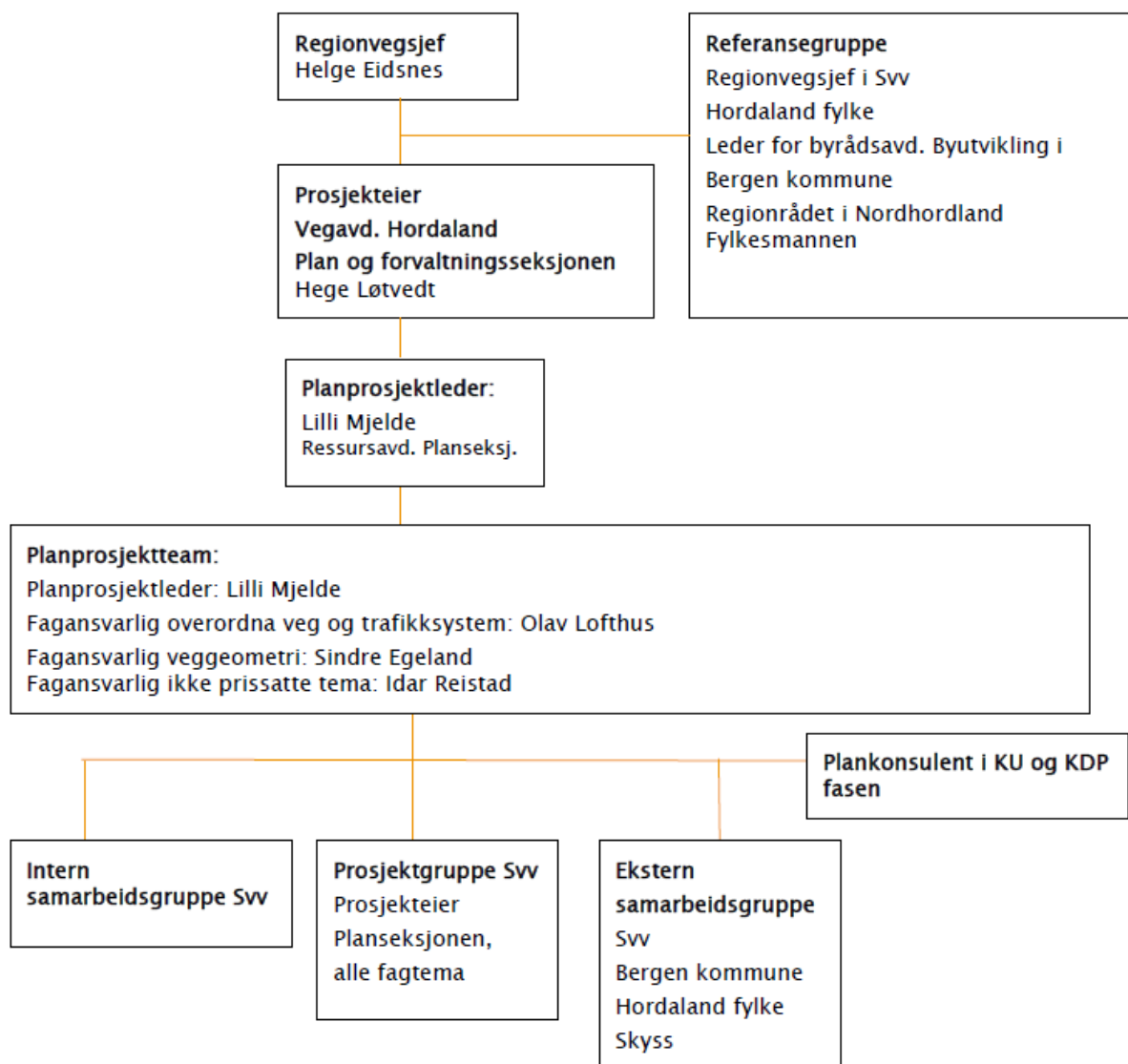
- Grovsilingsrapport ferdig i slutten av september 2018
- Forslag til planprogram med grovsilingsrapport sendes til kommunen i slutten av oktober 2018
- Høring av planprogram med grovsilingsrapport i perioden slutten av november 2018 – midten av januar 2019.
- Fastsatt planprogram forhåpentligvis april–mai 2019

### Fase 2 Kommunedelplan med KU

- For å rekke framdriften, må arbeidet med optimalisering av traséalternativ, innhenting av nødvendig konsulenthjelp o.l. starte opp før det foreligger fastsatt planprogram, men etter at revidert planprogram (etter høring) er oversendt kommunen til sluttbehandling.
- Forslag til kommunedelplan med KU bør sendes til kommunen i slutten av mars 2020
- Kommunal saksbehandling, høring, planjustering i perioden april – månedsskiftet sept/oktober 2020 med vedtak på siste bystyremøte før jul 2020.

## Organisering

Organisering av planarbeidet er vist på figuren under.



Figur 3 Organisering av KDP E16/E39 Arna-Vågsbotn-Klauvaneset

## Tildeling av kommunal saksbehandler

I planprosessen forutsetter vi godt samarbeid med og medvirkning fra Bergen kommune som planmyndighet, Hordaland fylkeskommune; Skyss og andre eksterne parter. Som man ser av framdriften, må vi komme raskt i gang med nødvendige møter i ekstern samarbeidsgruppe. Vi bør ha første møte i midten av september 2018. Vi håper derfor at Bergen kommune raskt kan tildele en kommunal saksbehandler til prosjektet som kan bistå i planarbeidet og være vår kontaktperson mot Bergen kommune.

Vi ser fram til en god planprosess i arbeidet med kommunedelplan for ny hovedvegløsning på strekningen Arna-Vågsbotn-Klauvaneset.

Statens vegvesen avdeling Hordaland  
Med hilsen

Grethe Vikane  
Avdelingsdirektør

Sindre Lillebø

*Dokumentet er godkjent elektronisk og har derfor ingen håndskrevne signaturer.*

Vedlegg: 1  
Foreløpig framdriftsplan datert 19.04.2018

Kopi  
Hordaland fylkeskommune, Postboks 7900, 5020 BERGEN





Aktivitet	Milepeler	2019												2020											
		1.kvartal			2.kvartal			3.kvartal			4.kvartal			1.kvartal			2.kvartal			3.kvartal			4.kvartal		
		J	F	M	A	M	J	J	A	S	O	N	D	J	F	M	A	M	J	J	A	S	O	N	D
<b>Fase 2 Utarbeiding av KU og KDP</b>																									
<b><i>Teknisk del</i></b>																									
Optimalisering veggeometri og kryssplassering/prisnipputforming,	Mai 2019																								
Grunnforhold – undersøkelser	April 2019																								
Trafikkvurderinger,transportløsninger alle typer transport,Trafikksikkerhet	Mai 2019																								
Fravikssøknader	Mai 2019																								
Notater, fagrapporter teknisk del	Sept 2019																								
<b><i>Konsekvensutredning (KU)</i></b>																									
Prissatte og ikke prissatte kons.	Nov. 2019																								
<b><i>Tilleggsutredninger</i></b>																									
ROS, arealbruk, reg. og lok. virk., klima	Nov. 2019																								
<b><i>Høringsforslag KDP</i></b>																									
Mars 2020																									
Møter – medvirkning																									
<b><i>Planbehandling</i></b>																									
Politisk utleggingsvedtak	April 2020																								
Høring, kunngjøringer og møter i høringsperioden	Mai/juni 2020																								
Gjennomgang alle uttalelser og merknader	August 2020																								
Evt. justering av KDP plandokumenter	Sept. 2020																								
Politisk sluttbehandling og vedtak	Des. 2020																								

NBI Planbehandling er vist med rød strek pga usikkerhet i forhold til framdrift der vi har liten påvirkningsmulighet. Tid for leie av boreutstyr, vær og klima usikkert når det gjelder grunnundersøkelser