



Hordaland fylkeskommune
Utdanningsavdelingen
Postboks 7900
5020 BERGEN



Deres ref.	Deres brev av:	Vår ref.	Emnekode	Dato
		201400030-329 FIWE	ESARK-03	06. oktober 2014

Høringsuttalelse - Regional plan for attraktive senter i Hordaland

Byrådet behandlet saken i møtet 300914 sak 1360-14 3 og fattet følgende vedtak:

- Bergen kommune avgir høringsuttalelse til «Regional plan for attraktive senter i Hordaland - senterstruktur, tenester og handel» i tråd med byrådets forslag.*

Høringsuttalelse:

«Kommunen viser til brev datert 27.5.2014 med forslag til høring av «Regional plan for attraktive senter i Hordaland – senterstruktur, tenester og handel» med tilhørende konsekvensutredning.

Kommunen ser positivt på at fylkeskommunen har utarbeidet et forslag til en regional plan for attraktive senter, senterstruktur og handel. Kommunen slutter seg til målet om å skape attraktive senter og hovedpunktene i delmål, strategier, retningslinjer og tiltak for å kunne tilrettelegge for en målrettet utvikling.

Kommunen ser positivt at det har vært en godt organisert planprosess med bred deltaking i styringsgruppe, arbeidsgruppe og temamøter.

Planforslaget er i tråd med nasjonal arealpolitikk som bygger på fortetting som hovedstrategi for å kunne oppnå effektiv arealbruk i et miljøperspektiv, med stor vekt på reduserte transportbehov for å nå viktige klimamål om reduserte utslipp. Planforslaget er beskrivende og forutsetter en optimal arbeidsdeling og fordeling av servicetilbud og funksjoner mellom nivåene i et nærmere definert senterhierarki. Det legges stor vekt på dimensjonering av handel og balansering opp mot folketall i handelsområdet.

Som stor bykommune har Bergen alle senternivå og flere sentra innehar flere senternivå ut fra sin funksjon. Bergen bysentrum kan sees både som fylkessenter, regionsenter og bydelssenter. I tillegg til senterstrukturen har kommunen også fokus på bybanestopp som viktige punkt i utvikling av en attraktiv senterstruktur. Bergen har videre gjennom transformasjon av store tidligere nærings- og industriområder til urbane næringsområder, en utvikling av nye områder med preg av senterkarakter som skal innpasses i senterstrukturen. Bergen har også under

planlegging en større utbygging med kommende senterdannelse nord i Åsane, i Haukås-Hylkjeområdet. Dette området vil over tid kunne få en dimensjon på bydels- og regionsenternivå. Utbygging av store regionale vegprosjekt vil styrke flere senterområder spesielt, både innad i kommunen og i forhold til nabokommuner. Kontinuerlig utvikling av digitale (service)tjenester og sosiale møteplasser på nettet, påvirker også fordeling og struktur av senterfunksjoner i fysisk form og lokalisering. Kommunen vil peke på at disse utviklingstrekkene viser at senterutvikling er en dynamisk og til dels markedsstyrt prosess med et langsiktig preg som bør vektlegges tydeligere i forslaget til regional plan og i forslagene til virkemidler.

Planforslaget tilstreber optimalitet i alle forhold og forutsetter at det er lik fordeling av formål, funksjoner og omland på alle senternivå for å kunne få en balansering med grunnlag for rasjonell og effektiv arealbruk. Beskrivelser av nivåene i senterstrukturen viser imidlertid at en rekke funksjoner og tilbud er skjevt fordelt og at det oppstår en rekke målkonflikter mellom formål, funksjoner, lokalisering og dimensjonering. For Bergen kan beskrives en vekst i bydelssentre og samtidig til dels en stagnasjon av handelsvirksomhet i bysentrum, som gir flere utfordringer. Parallelt pågår en utvikling av ulike handelskonsepter som går i retning av ytterligere bransjegliding og mot større og færre enheter.

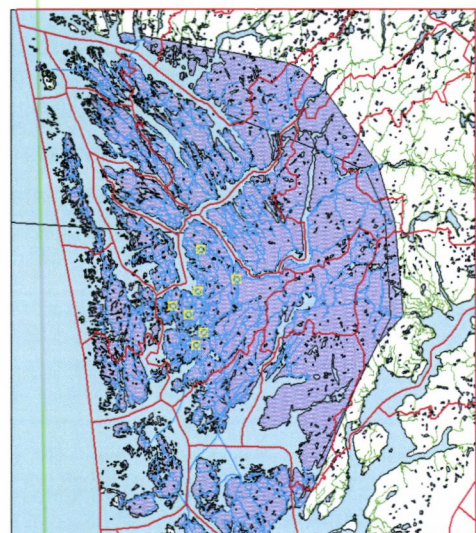
Ut fra dette vil kommunen peke på at planforslaget bør bli tydeligere på at det er målkonflikter i planforslaget. Det må utvikles forslag til bruk av virkemidler for å kunne finne attraktive løsninger innenfor en helhetlig ramme og uten for sterk vektlegging av ensidige virkemiddel som spesielt en handelsanalyse representerer.

Handelsvirksomhet med omfang, lokalisering og utvikling, er en kritisk faktor i utvikling av attraktive senter. Kommunen ser forslag til regionale planbestemmelser for utbygging av handel som hovedpunktet i planforslaget. Kommunen ser positivt på at fylkeskommunen sin rolle som regional planmyndighet understrekes gjennom at ansvaret for å gi samtykke til etableringer etter samråd med fylkesmannen, slik det fremgår av hjemmelsgrunnlaget i pbl § 8.5 om regional planbestemmelse.

Planforslaget er til dels uklart på regionsenternivået og Bergen kommune sitt forhold til dette. Det har stor betydning å avklare regionsenternivået nærmere, særlig i forhold til bydelssentre med kjøpesenterlokalisering og definisjon av handelsomland som grunnlag for beregninger av bruksareal til handel i handelsanalyser.

Ut fra planbeskrivelse og forslag til nye kriterier for regionsenter i planforslaget, er det kommunen sin oppfatning at hele kommunen er på regionsenternivå og at hvert bydelssenter også er et regionsenter. Basert på disse kriteriene, ved at alle bydelene har et folketall over 10.000 innbyggere og ved at en reisetid på ca 1 time normalt tilsvarer en reiseavstand på ca 60 km, viser en kartanalyse at det aggregerte regionale handelsomlandet for bydelssentrene går langt ut over kommunegrensene for Bergen, se kart i figur 1.

Figur 1: avgrensning av omland for regionsenter i Bergen kommune innenfor reisetid på ca 1 time



Kommunen ser positivt på forslag om Tiltak 1.1 om en analyse av «Samspel mellom regionsenter og omland» og vil understreke betydningen av å klargjøre mål og utfordringer som ligger i forhold til bydelssenterene i denne sammenheng.

Kommunen ser positivt på forslaget om styrking av Arna med regionsenterfunksjoner for nabokommunene Osterøy, Vaksdal og Samnanger. Planarbeid for utbedring av E39, mulighetsstudie for Østre Ringvegnett og KVVU for nye veg og banetraséer til Voss, understreker Arna sin rolle i denne delen av regionen og kommunen.

Når det gjelder forslag om delmål og retningslinjer for arealplaner i sentrumsområder i kap 2.3, bør det tas med et punkt om hensyn til og vektlegging av kulturhistoriske bygg og interesser som et viktig element i utvikling av et sted sin identitet og historie. Aktuell formulering kan f.eks. være:

Kulturhistoriske bygningsmiljø er viktig for identitet, og skal i senterområder ivaretas gjennom bruk.

Kommunen vil også understreke at Bergen har en interesse av og bør være en tydelig del av Tiltak 2.3 om analyse av «Attraktivitet i regionsenter – sentrums-kvalitet».

Når det gjelder forslag til Retningslinjer og Handlingsprogram for Kap. 3 om tjenester, arbeidsplasser og fritidstilbud, ser kommunen positivt på oppstillingen av prinsipp for lokalisering av besøksintensive offentlige tjenester på ulike senternivå, men vil bemerke at kommunen ikke anser oppstillingen som uttømmende.

Kommunen vil understreke forslagene om tiltakene 3.1 og 3.2 om etablering av et Samrådsforum for lokalisering av offentlige tjenester og om Samlokalisering av helsetjenester, som konstruktive bidrag til utvikling av attraktive senter. Kommunen forutsetter at dette gjelder tjenester på regionalt nivå og vil peke på behov for å avklare nærmere formål og organisering av tiltaket.

Kommunen ser positivt på forslag om en regional planbestemmelse for kjøpesenter som skal erstatte den rikspolitiske bestemmelsen. Det kan gi grunnlag for en forvaltning basert på god kunnskap om regionen og innsikt i handelssituasjonen.

Forslaget til planbestemmelse er noe uklart på forholdet til spørsmål om lokalisering av detaljhandel utenfor definerte senterområde, samtidig som planforslaget åpner for lokalisering av dagligvarehandel nært boligbebyggelse. Etter Bergen sin vurdering er det her formålstjenlig å se detalj- og dagligvarehandel under ett, men tydeligere avgrense samlet omfang av eksisterende og ny detaljhandel over tid, slik at det ikke er grunnlag for at det etableres nye senterområder utenfor vedtatt senterstruktur. For å unngå at summen av slike suksessive enkeltøkninger over tid skal kunne gi et handelsomfang utover senteret sitt nivå, er det også behov for nærmere retningslinjer om relevant størrelse på handelsareal i forhold til senternivå.

Når det gjelder kravet om bruk av en handelsanalyse for nytt bruksareal over 3.000 m², vil kommunen understreke behovet for utarbeiding av en mal, som det fremgår av forslag til tiltak.

Kommunen vil understreke at det er vanskelig å finne entydige svar på viktige spørsmål om aktuelt omfang av handelsvirksomhet som kan skape grunnlag for ønsket utvikling av attraktive senter.

Etablering av handelsvirksomhet i senterområder har stor betydning for utvikling av attraktivitet, men kommunen vil understreke at det må gis robust rom for at handel også er dynamisk og sterkt konkurransepreget. I definisjon av handelsomland er det relevant å ta med overlapping av handelsområder og ta hensyn til at det også er ulike handelsomland for ulike varegrupper.

Det er videre relevant å ta med en nærmere beskrivelse av hensikten med formålet inn i planbestemmelsen. Det kan tydeliggjøre grunnlaget for vurderinger av aktuelt handelsomfang, selv om målet med den regionale planen er definert i forslaget ellers.

Når det gjelder forslag om unntak fra lokaliseringskravet for nærmere definerte arealkrevende varegrupper, vil kommunen foreslå at det også tas med varegruppene brune- og hvitevarer, samt møbler.

Bergen kommune ser positivt på forslagene om viste regionsenter i en senterstruktur for Hordaland og anser at lokaliseringen vil kunne gi en god lokalisering og fordeling av handel, tjenester og funksjoner i byregionen. Pågående planarbeid og samarbeid om store samferdselsprosjekter i og mellom nabokommunene understreker dette.»

Med hilsen

BYRÅDSAVDELING FOR BYUTVIKLING, KLIMA OG MILJØ

Finn Wetteland - spesialrådgiver

Marit Sørstrøm - seksjonssjef

Dette dokumentet er godkjent elektronisk.

Sentralarkivet i Bergen kommune
Postboks 7700
5020 Bergen

Hordaland fylkeskommune
Utdanningsavdelingen
Postboks 7900
5020 BERGEN

Vedr. saksnr 201400030, journalnr 2014325490

Dokumentet følger vedlagt. Dokumentet kan leses i «Min meldingsboks» i Altinn; <https://www.altinn.no> dersom du for noen dager siden fikk en sms og/eller epost fra oss.

Dokumenter til bedrifter/organisasjoner kan leses via rollen «Kommunale tjenester». Det sendes varsel til den epostadressen som er registrert på bedriften/organisasjonen i Enhetsregisteret <http://www.brreg.no/registrene/enhet/>

Dokumenter som leses innen 2 døgn etter at det ble tilgjengelig i «Min meldingsboks» vil ikke bli sendt som post.

En del dokumenter fra ulike etater i kommunen er tilgjengelige på kommunens egen nettside under «Din side» <http://www.bergen.kommune.no/dinside/innlogget> Dette kan være dokumenter i en byggesøknad for en eiendom du eier (er hjemmelshaver til). Siden inneholder ellers blant annet oversikt over fakturaer fra kommunen.

Se <https://www.bergen.kommune.no/tjenestetilbud> for oversikt over Bergen kommunes tjenestetilbud.

Digitalt førstevalg – din vei til raskere enklere og sikrere tjenester fra Bergen kommune