

**Christieparkens venner
St.Olavsvei 141
5063 Bergen**



**Hordaland Fylkeskommune
Agnes Mowinckels gt.5
Postboks 7910
5020 Bergen**

Bergen 3 November 2014

Ressursnummer: 400007 / Grunnlovsjubileet

Honorar etter avtale i forbindelse med arrangement i Christieparken og i Christie Mølle 20 oktober 2014. Kr. 5.000.-

**Betales til konto nr.3624.34.32817 Sparebanken Vest
Org. Nr. 996363740.**

Christieparkens venner-Christie mølle


**Agnes Monsen
Ansvarlig leder.**

Møllen i Christiefparken

"Her har vi hjemme
Ved naturens hjerte,
Her vil vi glemme
Livets sorg og smerte
Ligesom grene
Der sig huldt forene,
Samles vi, bundne og fri!"
Wilhelm Frimann Koren Christie

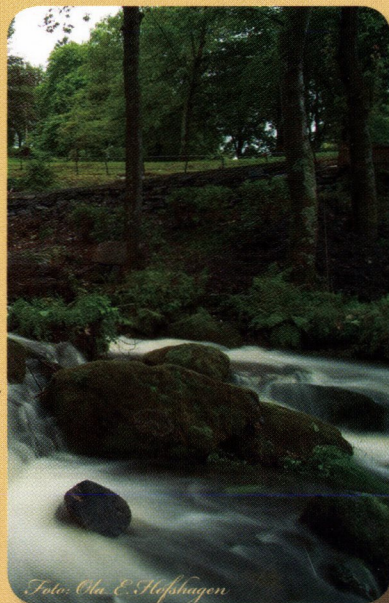


Foto: Ola E. Høfshagen

Nymark Vel - Christiefparkens Venner

Christie Mølle: Totalskadd i brann 1900, reist ca. 1925-30, gjenreist av Christiefparkens Venner 2004



Foto: Ola E. Høfshagen

"Gå hem igjen og sei du har ikkje vært der"
Wiers Jensen

Nymark Vel - Christiefparkens Venner

Forord

Christieparkens Venner - Christie Mølle

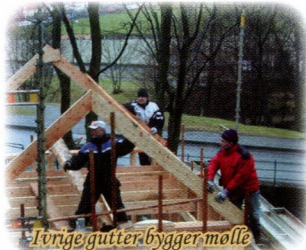
Idéen til gjenreisningen av Christie Mølle har vi hatt like fra barnsben av, men den ble aktualisert først ved opprettelsen av Christieparkens Venner den 21. april 1997.

Vi har hatt et utrolig godt samarbeid med Bergenhus og Årstad kulturkontor, med arkitekt Gabor Szilvay i BBE, Johanne Gillow hos Byantikvaren, kvernhus-bygger Rune Revheim, Odd Strand i Stillas Service, Tor Lihaug og Rune Hesjedal i Grønn etat, og ikke minst - alle andelsbrevkjøperne. Uten de nevntes utrolige støtte ville det ikke vært mulig å gjenreise Christie Mølle.

Til slutt vil vi takke dugnadsgjengen som stod på seint og tidlig fra 20. september 2003 til 17. september 2004. Dere gjorde en imponerende jobb på kveldstid, dere klarte det, og dere kan være stolte av Christie Mølle!

Det er en glede for oss å introdusere denne informasjonsbrosjyren som Birthe Bratli Stenhjem ved Bergenhus og Årstad kulturkontor har utarbeidet for Christieparkens Venner.

Christieparkens Venner
Agnes og Willy Monsen



Forrige gutter bygger mølle

Dugnadsgjengen:
Tor Aarseth, Kjell Arne Jensen,
Fredrik Wolff, Olaf Bastiansen,
Eivind Hopland, Torleif Einarsen,
Knut Harald Nygaard, Ove Zakariassen,
Odd Sorås, Bjørn Kristian Berge,
Willy Monsen, Even Damhagen,
Øyvind Hauge Forslund og Knut Woldsdal

Naturpark og lyststed

Også idag har Christieparken preg av engelsk hage - med sine boketrær, hegg, ask, lønn, lind, steinbenker og broer over elven.

Fortsatt ligger parken ved Idrettsveien/Gimleveien som den fredelige idyll den var tenkt å være. Siden Christies dager er parken utvidet vestover fra Slettebakksveien og nedover mot Brann Stadion.

Sporene etter parkens fedre er det lett å få øye på: Fortsatt står det boketrær syd for den lille elven - i sin tid plantet av biskop Pavels som symbol på hans elskede ungdomsland Danmark. De første granene i parken ble plantet av byfogd Bull og skulle symbolisere Norge.

Dugnadsånden er stor også idag: Christieparkens Venner mobiliserer jevnlig nærmiljø og bydel til innsats for den vakre naturparken.

Parken benyttes flittig av store og små - i sommerhalvåret til Åpen Mølle, arrangementer og utflukter, om vinteren som akebakke for områdets mange barn.

I Christie Mølle kan dagens barn se korn bli til mel og mel bli til boller og brød i et gjenoppbygget kvernhus.



Margun forteller om kvernsteinen, kornet og melet

Trangt om plassen når Åpen Mølle arrangeres i samarbeid med Laugegården

"Lystanlægget ved Landaas broe"



Christieparken ble bygget etter modell av engelske hager. Selve idèen om et "Lystanlægg ved Landaas broe" hadde sitt utspring i byens øverste borgerskap.

I alt 8 av byens prominente menn fikk i stand en bruksavtale med grunneier Hagerup og gikk deretter i gang med å anlegge et uforstyrret utflyktssted omringet av et steingjerde. Der kunne man nyte solnedgangen og utsikten over Bergen.

Hver av de 8 interessentene skjøt inn 30 spesiedaler for å dekke omkostningene ved å anlegge parken, og arbeidet ble gjort på dugnad:

Bøndene som ruslet forbi rystet i smug på sine hoder skriver Just Bing i 1916, for "der gikk stiftamtmand og byfogd og bisp eftermiddag og aften, dag efter dag, i skjortærmer og sled med jord og sten som den simpleste stril - og jamen sang de til!"

Christie og vennene fra byens høyeste verdslige og geistlige myndigheter var klar over at deres nasjonalromantiske følelser lett kunne vekke munterhet i den øvrige bergenske befolkning. Det hadde man intet ønske om, og det sies at Christie formante sine venner på denne måten:

"Når vi imorgen fortæller dette til de andre, da stryger vi alt det om følelserne. Det er for fint til at torfiskene skal ha sin næse i det og få sig et billigt flir over bisp og fut og stift. Vi siger bare, at vi har fundet et køseligt sted, vi kan ta uforstyrrede plasserturer til, og at vi har snydt Hagerup så herlig, at han tænker på at klage både til stiftamtmand og byfogd og få bispen til at lyse bispen i Kirrkens ban. Det vil glæde alle Hagerups venner!"

Møllen

Den gjenreiste Christie Mølle står idag som et monument over tidligere tider - en historieforteller for dagens barn og unge. Hit kan skoleklasser og andre komme for å se hvordan korn ble til mel i "gamle dager".

Også idag blir kornet malt på gammelt vis - før det kan males i møllen må kornet tørkes på ovnen i 2 timer.

Kornet får Christeparkens Venner fra Norgesmøllene, og det gode Christie-brødet blir bakt av Baker Brun - med mel fra Christie Mølle.



Den opprinnelige møllen ble trolig bygget omkring 1830, og var i daglig drift fram til ca. 1860. Christie-elven hadde rikelig med vann om høsten, og møllen var et sted der folk møttes og slo av en prat - hit kom både "de kondisjonerte" og vanlige bønder fra gårdene omkring. Trolig var det billigere å få kornet sitt malt i dette kvernhuset enn i Møllendal. Det var dessuten kortere vei hit - så slapp hestene å slite de tunge melsekkene opp de bratte bakkene fra Haukeland.

Den gjenreiste møllen er så langt mulig en kopi av møllen som brant ned ca. 1900 - bygget på tuftene av den opprinnelige møllen. Arkitekt Gabor Szilvay tegnet møllen med "kinavipp" og andre tidsriktige løsninger fra Christies tid. Det tekniske anlegget er produsert av Rune Revheim, Osterøy, og kvernsteinene er hugget av Thorbjørn Løland fra Hyllestad i Sogn.

Christie Mølle ble høsten 2004 gjenreist ved hjelp av midler fra Bergen kommune, gaver og salg av andelsbrev på kr. 150.- og kr. 10 000.-.

Christieparkens Venner hadde hjelp fra fagfolk til gjenreisningen, men selve byggearbeidene er i all hovedsak gjort på dugnad. Fylkesmann Svein Alsaker fikk æren av å være den første til å "sette vann på møllen".

Christieparkens første venner "Symposion"

Christieparkens far er Wilhelm Frimann Koren Christie (1778 - 1849). Christie vendte i 1818 hjem fra østlandet etter å ha gjort politisk karriere som medlem av Riksforsamlingen på Eidsvoll og som Stortingets første president.

Med seg hjem til Bergen hadde Christie "nøtter og røtter" som han sammen med sine venner fra byens absolutte borgerskap tok til å plante på Fridalen gård. Området mellom Landåsveien og Slettebakksveien var den gang en nærmest uryddet husmannsplass under Haukeland gård. Eier var Edvard Hagerup.

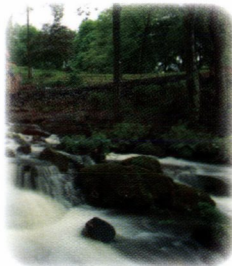
Ca. 1820 stiftet Christie og hans venner interesseseselskapet "Symposion". Formålet var å skape en naturpark - et fristed med kastanjetrær, eik, bok og gran, med benker og broer over "den brusende elv". I framtiden skulle folk kunne vandre over broene og hvile på benkene mens de følte naturens stillhet og fred - et formål helt i tråd med datidens nasjonalromantiske ånd.

Symposion ble etterhvert en lystig gjeng - alle trær de plantet ble "døpt" med stikkelsbærvin eller øl.

Folk kom fra fjern og nær for å se den flotte parken - ifølge Wiers Jensen er det kjente bergenske uttrykket "Gå hem igjen og sei du ha'kkje vært der" tilegnet dem som ennå ikke hadde sett Symposions "lystanlegg".

Symposions medlemmer:

Stiftamtman Wilhelm Frimann Koren Christie
Overkrigskommissær August Mohr
Overvraker Johan Arnoldus von Westen Kahrns
Byfogd assessor Georg Jacob Bull
Postmester Christian Sæbye
Toldkasserer Werner Hosewinchel Christie
Biskop Claus Pavels
Toldinspektør Wilhelm Bernhoft.



Christieparkens venner idag

Ideen om å ta opp arven etter Wilhelm F.K. Christie og vennene oppstod i Nymark Velforening. I 1997 ble Christieparkens Venner stiftet med Rolf Amundsen og Agnes og Willy Monsen som ledere.

Christieparkens Venner har som formål å verne om parken, følge nøye med at den ikke forfaller, samt bidra med forslag til forbedringer.

Christieparkens Venner fikk "i tolvte time" hindret at akebakken i nedre del av parken ble omgjort til parkeringsplass for Brann Stadion. Videre ser en til at felte trær erstattes av nye og til at turveiene, som nå har fått nytt dekke av oljegrus, er i god stand slik at parken er tilgjengelig også for barnevogner, rullestolbrukere o.a.

Foreningens største bragd hittil har likevel vært gjenreisningen av Christie Mølle. Planleggingen startet allerede i år 2000. Etter mange dugnadstimer i tett samarbeid med Gutteklubben Snøgg ble Christie Mølle gjenreist i 2004.

Den 17. september 2004 ble Møllen offisielt åpnet av fylkesmann Svein Alsaker.

Christieparkens Venner samarbeider med Bergen kommune, Grønn Etat og Bergenhus og Årstad kulturkontor.

DU kan også være med i Christieparkens Venner!
Mer informasjon finner du på
www.nymark-velforening.no / tlf: 48 04 87 40/
e-mail: ylliw@online.no