

# Rapport

## 8-13 samarbeid i Arna



HORDALAND  
FYLKESKOMMUNE





## 8-13 samarbeid i Arna – rapport

### Innleiing bakgrunn

Under handsaming av skulebruksplanen for Hordaland fylkeskommune vart det gjort følgjande vedtak for dei vidaregåande skulane i Arna bydel (Vedtak i f.t.sak 1/13, punkt 2a):

*«Arna vgs og Garnes vgs vert slått saman og samlokalisert i Arna vgs sine lokale. Fagtilbod og dimensjonering på den samanslåtte skulen vert som vist i tabell i saksutgreiinga. (...) Design og handverk (DH) og teknikk og industriell produksjon (TIP) vert lagt ned. Påbygg til generell studiekompetanse (PÅ) ved Garnes vgs vert og lagt ned. Skulen må tilretteleggjast for å kunne starte opp tilbod på MK. Arna vgs ST vert vidareført. **HFK ønskjer å vurdere 8-13-skule i samband med Bergen kommune si planlagde utbygging av Seimsmyrane ungdomsskule.**»*

På bakgrunn av dette vart det hausten 2014 oppretta ei arbeidsgruppe med medlemmar frå Hordaland fylkeskommune og Bergen kommune som har sett på grunnlag og føresetnader for ein framtidig 8-13 skule i Arna. Føremålet for dette arbeidet har vore å lage eit grunnlag for politisk handsaming i Hordaland fylkeskommune (HFK) for å avgjere rammer for eit 8-13 samarbeid og om ein ønskjer å gå vidare for å realisere eit slikt prosjekt.

Med utgangspunkt i denne rapporten er det er planlagt saksframlegg for handsaming i fylkestinget i desember 2014.

Arbeidsgruppa har arbeidd utifrå følgjande mandat:

1. Seimsmyrane, avklare om HFK er med på reguleringsarbeidet dvs. felles reguleringsplan mtp samlokalisering.
2. Innholdsmessig og fagleg modell for 8-13 samarbeid. Definere mål og kriterier for eit slikt samarbeid. Sjå på modeller for 8-13

I tillegg til arbeidsgruppa har arbeidet vore organisert med styringsgruppe der byråd for Barnehage og skole i Bergen kommune og politisk saksordførar frå Hordaland fylkeskommune har delteke. Prosjektgruppa for gjennomføring av vedtaka i skulebruksplanen i HFK har fungert som referansegruppe i arbeidet.



## Lokalisering - Seimsmyrane

Bystyret i Bergen Kommune har gjort vedtak om at det skal byggast ein ny ungdomsskule på Seimsmyrane i Arna til erstatning for Garnes ungdomsskule og ungdomstrinnet på Ytre Arna skole. Byrådet har gått inn for at prosjektet skal realiserast som eit OPS-prosjekt. Utifrå dette har Bergen kommunen starta arbeidet med reguleringsplan med tanke på ungdomsskule. Sjølv om det har vore aktualisert er det førebels ikkje tatt omsyn til ein eventuelt 8-13 skule eller ein vidaregåande skule samlokalisert med den planlagde ungdomsskulen. Dersom dette vert aktuelt, vil dette ha innverknad på det vidare arbeidet med reguleringsplanen.

Fylkestinget sitt vedtak seier at det vidaregåande skuletilbodet i Arna skal samlast i Arna vgs sine lokale samstundes som vedtatt fagtilbod ikkje vil få plass i skulen sine noverande lokalar. Dette gjer at det inntil vidare er to skuler i Arna. Når det gjeld bygging av ny skule ligg det ikkje føre noko vedtak på dette og det er heller ikkje sett av pengar i HFK sin økonomiplan fram mot 2019. Ei realisering av nybygg til vgs i Arna vil difor mest sannsynleg ligge noko fram i tid.

*Bilete 1: Seimsmyrane i Indre Arna*



Arbeidsgruppa har gjort ei vurdering av Seimsmyrane som eit lokaliseringalternativ for ein 8-13 skule. Tabellen under viser arbeidsgruppa si vurdering av fordeler og ulemper med Seimsmyrane som plassering for ein framtidig 8-13 skule.

For	Mot
Plassering i forhold til off. kom – viktig	Krev nybygg – finansiering
Nærleik til idrettsanlegg	Krev nybygg av idrettshall
Føresetnad for 8-13 modell	Vanskeleg å utnytte eksisterande fylkeskommunale bygg
God plassering for vgs uavhengig av 8-13 samarbeid, sentralt i forhold til off.kom og bydelssenter	Seimsmyrane, kan være ei tomt med krevjande grunnforhold og ugunstige klimatiske forhold – kostnadskrevjande –(usikkert)
Reguleringsplanarbeidet er i gang mtp på ny ungdomskole i Arna	
Eksisterande skulemiljø (Arna vgs og Garnes vgs) ønskjer Seimsmyrane som lokalisering for samla vgs	Kvifor ikkje lage ein 8-13 med eksisterande ungdomskole og Arna vgs - billegare
Skal det ligge eit vgs tilbud sentralt i Arna i framtida må dette takast høgde for i det pågåande reguleringsarbeidet.	Komplisert personalhandtering. Krevjande spørsmål rundt skoleigarskap.
Dersom framtida er usikker på elevgrunnlag gir en samlokalisering gunstig fleksibilitet.	Usikker elevrekrutteringspotensiale i Arna – Grunnlag for vgs i Arna?
Kan gi arealmessige gevinstar på fellesareal, spesialrom, idrettshall, svømmehall	
Felles tenestetilbod: bibliotek, ekspedisjon kantine, skulehelseteneste.	

### Dimensjonering og arealtrong

Garnes ungdomskule har idag ca. 400 elevar medan ungdomstrinna i Ytre Arna har ca. 100 elevar. Etter dagens elevtalsprognoser er det forventa ei samla auke i elevtal på ca. 70 elevar fram til 2024. Dette gjer at det vil vere naturleg å dimensjonere ein ny ungdomskule til 550-600 elevar, men dette må vurderast på nytt når nye elevtalsprognoser føreligg.

Dei to vidaregåande skulane i Arna har i dag følgjande fagtilbod og elevtal:

#### Programtilbod og elevtal inneverande skuleår

Elevtal 2014/2015	BA	MK	HO	TP	ST	Total
Arna vgs	31	0	37	45	0	113
Garnes vgs	0	53	0	0	167	220
<b>Totalt</b>						<b>333</b>

I HFK sin Skulebruksplan er det gjort vedtak om framtidig fagtilbod:

*Fagtilbodet som er vedteke i HFK sin skulebruksplan*

Vedtak i f.t.sak 1/13, punkt 2a.	BA	MK	HO	TP	ST	Total
Arna vgs/Garnes vgs	60	75	60	0	180	375

Dersom ein legg til grunn vedteke fagtilbod vil samla trong for rom areal berekna etter FEF-modellen vere på om lag 6000 kvm eksl. idrettshall (sjå vedlegg 4). Kva dette krev av tomteareal er svært vanskeleg å seie noko presist om no, men byggast dette på eit plan kan ein grovt rekne 18 mål i tomteareal.

### Oppsummering

Arbeidsgruppa vurderer at Seimsmyrane er eit attraktivt område for ein framtidig 8-13 skule og for plassering av eit vidaregåande skuletilbod. Arbeidsgruppa ser det difor som tenleg at det vidare reguleringsarbeidet Bergen kommune gjer på Seimsmyrane tek omsyn til ei samlokalisering med vgs. Seimsmyrane står fram som eit godt alternativ for HFK og ser intill vidare ut til å vere ein føresetnad for eit 8-13 samarbeid. HFK har eit relativt langt tidsperspektiv på ny vgs i Arna og det vidare reguleringsarbeidet og eventuelt nye alternativ nærmare Øyrane torg kan endre på dette.

### Elevgrunnlag/reisemønster

Dei vidaregåande skulane i Arna rekrutterer frå eit geografisk område med Dale og Osterøy i Nord, Samnanger i aust, Ytre Arna i vest og Haukeland i sør.

Tabell 1 under fortel kva bustadkommune elevane på Arna vgs har. Den viser at kommunane som rekrutterer flest elevar til skulen utanom Bergen kommune er Vaksdal og Osterøy med hhv 20 og 18 elevar.

**Tabell 1 Reisemønster 2014/2015**  
**Elever på Arna vgs skuleåret 14-15**

Kommunennummer m/namn	Jenter	Gutar	Totalt
1149 Karmøy	0	1	1
1201 Bergen *	24	39	63
1224 Kvinnherad	0	2	2
1235 Voss	1	1	2
1238 Kvam	0	1	1
1242 Samnanger	0	3	3
1251 Vaksdal	9	11	20
1253 Osterøy	7	11	18
1256 Meland	0	1	1
1401 Flora	0	1	1
1424 Årdal	1	0	1
<b>Total</b>	<b>42</b>	<b>71</b>	<b>113</b>

\*45 av elevane frå Bergen soknar til postnummer som er nære skulen; Indre Arna, Ytre Arna, Garnes og Haukeland

Tabell 2 under fortel kva bustadkommune elevane på Arna vgs har. Den viser at kommunane som rekrutterer flest elevar til skulen utanom Bergen kommune er Vaksdal, Osterøy og Samnanger med hhv 29, 27 og 11 elevar.

Tabell 2

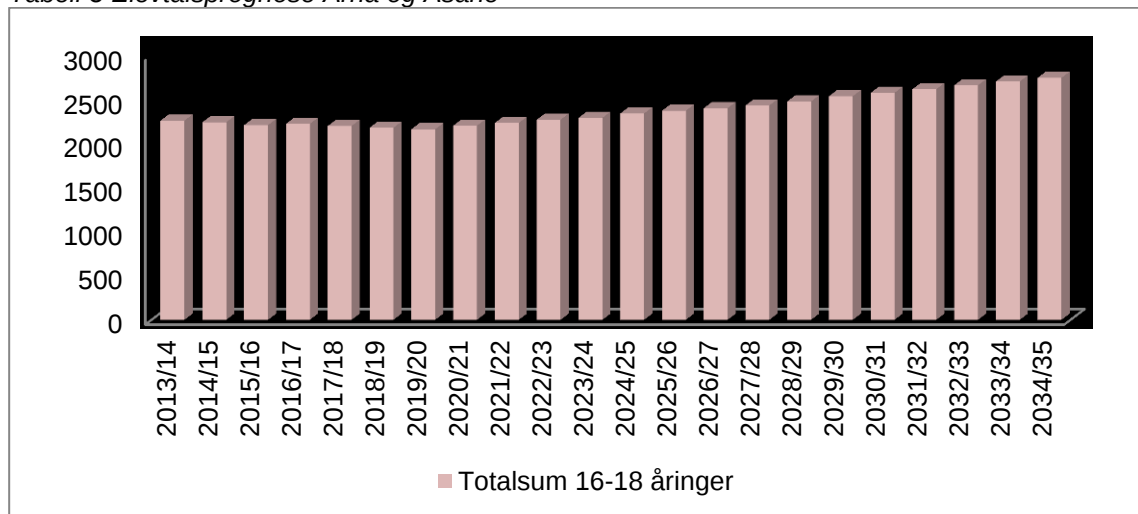
**Elever på Garnes vgs skuleåret 14-15**

Kommunennummer m/namn	Jenter	Gutar	Totalt
1201 Bergen*	75	73	148
1238 Kvam	1	1	2
1242 Samnanger	7	4	11
1243 Os (Hordaland)	1	0	1
1251 Vaksdal	13	16	29
1253 Osterøy	17	10	27
1256 Meland	0	1	1
1260 Radøy	0	1	1
1264 Austrheim	1	0	1
1426 Luster	1	0	1
1865 Vågan	1	0	1
<b>Total</b>	<b>117</b>	<b>106</b>	<b>223</b>

\*118 av elevane frå Bergen soknar til postnummer som er nære skulen; Indre Arna, Ytre Arna, Garnes og Haukeland

Tabell 1 og 2 over viser at dei to skulane har rekrutterer relativt likt utifrå elevane kor elevane bur.

Tabell 3 Elevtalsprognose Arna og Åsane



Elevtalsprognosen over for Åsane og Arna Bydel viser at det går litt opp og ned i talet på 16-18 åringer frå i dag og fram til 2019. Derifrå viser figuren ein jamn moderat vekst i den aktuelle aldersgruppa fram mot 2035.

**Offentleg kommunikasjon**

Bilete under viser Seimsmyrane si plassering i høve til tog- og buss-stasjon. Idrettsplassen ligg ca 750 meter frå stasjonen (ca 10 min rolig gange)



Bilete 2: Togstasjon – Idrettsplass Seimsmyrane



Offentleg kommunikasjon er godt utbygd både med tanke på tog og buss for å komme seg til og frå dei sentrale delane av indre Arna frå nærliggande område og kommunar. Dette gjeld i stor grad for dei områda skulane i dag rekruttere elevar, først og fremst; Bergen, Vaksdal, Osterøy og Samnanger. I så måte er dagens to vidaregåande skular Arna ikkje særleg gunstig plassert. Frå Garnes vgs og Arna vgs er det hhv 3.5 km og 3,0 km til stasjonsområdet. Med tanke på plassering er det avgjerande at eit nytt vgs tilbud i Arna vert plassert i kort gåavstand til togstasjon og bussterminal. Skulen må ha tilgang på gode kollektive kommunikasjonar slik at den er lett å nå frå dei ulike områda skulen skal dekke. Per no er Seimsmyrane det nærmaste aktuelle alternativet.

Arbeidet med dobbelt spor gjennom Ulriken starta opp hausten 2014. Når arbeidet er fullført i 2018, vil det gi betre togsamband til og frå Arna mot Bergen Sentrum og mot Voss. Korleis dette vil påverke rekrutteringa til vgs i Arna er ikkje openbart.

### Oppsummering

Tabellane over gir eit bilete på elevgrunnlaget og reisemønster for det vidaregåande trinnet. Det kjem fram at det totale elevgrunnlaget er relativt stort saman med aktuelle områder i Bergen kommune og nærliggande kommunar. Likevel er det slik at dei to skulane i Arna er små og har hatt ein dalande oppslutning hjå elevane. På grunn av andre nærliggande tilbud for dei potensielle elevane, er elevgrunnlaget sårbar og at det er viktig med god rekruttering frå eigen bydel og nabokommunane for å oppretthalde eit berekraftig vidaregåande skuletilbod i Arna. Vidare er det avgjerande at ei ein ny skule er gunstig plassert i høve til bussterminal og togstasjon.

Dersom det vert aktuelt å realisere ein ny skule i Arna bør det gjennomførast ei transportanalyse med tanke på buss og tog og konkurrerande skuletilbod.

## Fagtilbod

Arna sin geografiske plassering gjer det heilt naudsynt å sjå skuletilbodet i bydelen i samanheng med skuletilbodet i omlandet. Slik Arna bydel ligg til geografisk er det mange elevar som potensielt kan gå på skule der samstundes som desse elevane har fleire andre aktuelle skuletilbod. På samevis har ungdommane som bur i Arna kort vei til andre skuletilbod i Bergen.

Tabell 4 Framtidig fagtilbod region Nord

Vedtak i f.t.sak 1/13, punkt 2a.	AO	BA	DH	EL	ID	MK	HO	TP	PB	RM	SS	TO	ST	Total
Arna vgs/Garnes vgs		60				75	60						180	375
Osterøy vgs			30	30			30	60				12	90	252
Austrheim vgs				45			30	30					90	195
Knarvik vgs		105	75	60			120	135	60			48	385	988
Tertnes vgs													735	735
Nye Åsane vgs	50	75		90	180		195	150	90	75	105	60		1070
<b>Total</b>	<b>50</b>	<b>240</b>	<b>105</b>	<b>225</b>	<b>180</b>	<b>75</b>	<b>435</b>	<b>375</b>	<b>150</b>	<b>75</b>		<b>120</b>	<b>1480</b>	<b>3615</b>

Tabell 4 viser vedteke tilbod i region nord. Her er det Særlig tilboda på Osterøy og i Åsane som konkurrerer med skuletilbodet Arna. Arbeidet med planlegging av Nye Åsane vgs er godt i gong. Når det gjeld ST trekk mange elevane frå Arna og omland mot Bergen Sentrum. Særlig gjeld dette Amalie Skram vgs. Utbygginga av Bergen Katedralskule vil ytterligare auke tilbodet på ST i sentrum. Også dei nye skulane på Voss samt Fusa vgs og skulen i Norheimsund rekrutterer potensielle elevar for skulane i Arna (sjå vedlegg 9).

Det vil ikkje vere elevgrunnlag for eit større elevtall og fagtilbod per no. Eit unntak kan vere studieretning for Media og Kommunikasjon (MK), men dette er det knytt stor uvisse rundt. Udir arbeider med nye fagplanar for dette programfaget. Ny ordning vil ha verknad frå og med skuleåret 2016/2017. Når dei nye fagplanane for MK føreligg vil Fylkesrådmannen sjå på dette tilbodet i samanheng med det samla tilbodet for MK i heile fylket. Dette kan føre til ei utviding av MK i Arna, men det kan like gjerne føre til at programfaget vert lagt ned i Arna.

For ein ny vgs i Arna må ein søkje eit mest mogleg attraktivt studietilbod slik at flest mogleg i skulen sitt inntaksområde finn det attraktivt å søkje denne skulen. Ein ny og meir sentralt plassert skule vil i seg sjølv kunne bidra til at skulen vert meir attraktiv for elevane. Skulane i Arna har pr. idag eit tett samarbeid både med næringslivet om lære- og praksisplassar og med idrettslaget Arna-Bjørnar. Arna vgs har òg eit tett samarbeid med Garnes ungdomskule om praksisutprøving. Dersom ein går inn i ein diskusjon på kva som kan vere aktuelle fagområder å utvikle eller tilføre i Arna med bakgrunn i fagmiljø på skulane og lokalt næringsliv, peikar desse områda seg fram.

- Idrett med vekt på handball og fotball
- Formgivingsfag
- Media og kommunikasjon
- TAF tilbod på HO, BA og TP

Arna bydel er spådd til å vere eit viktig utviklingsområde særleg med tanke på bustadutbygging dei neste 10 åra. På lenger sikt vil det difor kunne vere grunnlag for ein større skule i Arna. Slik situasjonen er i dag ser arbeidsgruppa det som mest tenleg å legge til grunn vedtatt fagtilbod for ein ny 8-13 skule i Arna



## Samarbeidsmodeller

Arbeidsgruppa har vurdert 5 modeller for samarbeid i eit 8-13 perspektiv. Når det gjeld modell 5 er det gjort ei eiga juridisk vurdering (sjå vedlegg 5):

1. Vidareføring av noverande skulemodell og oppgåvedeling mellom fylkeskommune og kommune.
2. Samlokalisering: Skuleeigarar som no, ulike bygg for grunnskule og vidaregåande opplæring i felles nærrområde.
3. Sambruk: Skuleeigarar som no, men samarbeidsavtale om bygg med funksjonar i fellesskap som til dømes kantine, spesialrom, fellesrom.
4. Samorganisering: Felles bygg og felles opplæringsverksemd gjennom samarbeidsavtale mellom kommune og fylkeskommune. Arbeidsgjevaransvar som no, men samarbeid om kompetanse (disponering av personalet og kompetanseutvikling).
5. Forsøk med 8-13-skule med ein felles skuleeigar og arbeidsgjevar for både grunnskule og vidaregåande opplæring.

Vidare har arbeidsgruppa sett på effektar som ein kan oppnå i ein 8-13 skule i forhold til; 1. fysiske synergjar og 2. Hovudmålsetting om å auka gjennomføring i vgs og auke læringsutbytte for alle ;

### 1. Fysiske synergjar som følgje av samlokalisering/sambruk

- Felles veg og parkering
- Tilknytning vann, avløp, elektrisitet etc.
- Spesialrom (naturfag, språk, verkstader)
- Fellesrom (møterom, pauserom, ekspedisjon, auditorium)
- Drift og vedlikehald
- Bibliotek
- Kantine
- Idrettshall/idrettsanlegg

Graden av fysiske synergjar vil avhenge av kva samarbeidsmodell ein vel. Modell 1 vil gi minst effekt og modell 5 vil gi størst effekt.

### 2. Hovudmålsetting: Auke gjennomføringa i vgs og auke læringsutbyttet for alle

Det kan vere mange årsaker til at unge ikkje gjennomfører vidaregåande opplæring:

- Manglande grunnleggjande ferdigheiter
- Lågt karakternivå frå ungdomsskulen
- Låg motivasjon, kjem ikkje inn på førstevalet sitt
- Mangel på læreplassar (stor gruppe av desse elevane fullfører ikkje)
- Psykiske vanskar, psykososiale problem

For å auke gjennomføring i vidaregåande har det gjennom NY GIV satsinga vore prøvd ut ulike måtar å få til betre samhandling mellom grunnskule og vidaregåande skule med mål om å:

1. Styrke samanhengen i opplæringa gjennom ein meir saumlaus overgang mellom skoleslaga
2. Skape større grad av felles lærings- og kunnskapssyn
3. Betre tilpassa opplæring og felles vurderingskultur
4. Gi betre yrkesrettleiing for redusere feilval med dei konsekvensar det har for eleven og samfunnet
5. Betre heim-skule samarbeid

## Kort vurdering av ein 8-13 skule i lys av måla over

**Mål 1 Styrke samanhengen i opplæringsløpet (praktisk) gjennom meir saumlaus overgang mellom skoleslaga**

Eit sentralt mål gjennom heile NY GIV satsinga har vore å auke informasjonsutveksling og samhandling kring elevane for å auke gjennomføringa i vidaregåande skule. Dette er kanskje viktigast for elevar med svake resultat frå grunnskulen eller elevar med svak sosial kompetanse. Ei trygg ramme med kompetente vaksne som kjenner elevane godt og føl dei tett opp, kan vere av avgjerande betydning for at dei kan gjennomføre vidaregåande utdanning. I ein 8-13 skule ligg det godt til rette for at ein skal lukkast med å skape gode overgangar for dei elevane som vel å halde fram ved den vidaregåande skulen i Arna. Det er likevel grunn til å gjenta at ei slik samhandling berre vil finne stad der leiinga ved skulen/skulane er pådrivarar i arbeidet. Det må utviklast tydelige rutinar for samhandlinga.

I ein 8-13 skule som også lukkast med fagleg samarbeid på tvers av skuleslaga, vil det og vere lettare for elevane å gå frå ungdomskulen til vidaregåande. Dei vil kjenne igjen mål, innhald og arbeidsmåtar, noko som kan føre til større grad av mestring. Stor grad av felles vurderingskultur og felles metodar knytt til utvikling av grunnleggjande ferdigheiter, er område for samarbeid som kan verke positivt på elevane sin progresjon og læringsutbytte.

Det er vanskeleg å vurdere i kva grad organisering av skuleeigarskapet vil påverke grad av suksess, men det er grunn til å tru at geografisk samlokalisering og klare samarbeidsavtalar mellom skuleeigarane kan legge grunnlag for eit effektivt samarbeid mellom skuleslaga til eleven sitt beste. I ein slik avtale bør det til dømes avklarast kva som er forventa av leiarane og lærarane. Det kan til dømes vere naudsynt å klargjere i kva grad lærarane skal arbeide innanfor begge skuleslaga viss dei er fagleg kompetente.

## **Mål 2 Skape større grad av felles lærings- og kunnskapssyn**

Ein kan tenkje seg ulike grader av felles arbeid i ein 8 - 13 skule avhengig av om det er ein eller to skuleeigarar. Sjølv med ein skuleeigar er det ikkje uproblematisk å få til god kopling mellom opplæringa i dei to skuleslaga. For å oppnå mål om betre samanheng i opplæringa bør det uavhengig av modell for skuleeigarskap stillast forventningar til leiinga/ane om at dei må utnytte potensialet for samarbeid. Erfaringar frå Oslo kommune viser at det er mange utfordringar knytt til eit slikt samarbeid sjølv om både ungdomskulen og vidaregåande har same skuleeigar. Det gjeld til dømes

- Forskjellar i leseplikt kan gi utfordringar mht til planlegging av fellestid osv.
- Ulike arbeidstidsavtalar
- Ulike ordens- og åttferdsreglement

I ein modell med to skuleeigarar må det leggast vekt på tett samarbeid mellom skuleeigarane. Det gjeld til dømes slik at det er mogleg å oppnå mest samsvar mellom organisering og gjeldande pedagogiske ambisjonar

- Felles overordna pedagogiske målsettingar
- Stor grad av samordning av kvalitetsoppfølgingssystem

## **Mål 3 Betre moglegheit for tilpassa opplæring**

Det kanskje aller største pedagogiske potensialet ligg i moglegheitene til å tilby elevar opplæring på ulike nivå. Elevar på ungdomskulen kan til dømes få følge kurs på vidaregåande og elevar på vidaregåande kan følge undervisning på lågare nivå. For elevar i vidaregåande vil det gjerne dreie seg om opplæring i matematikk, engelsk, framandspråk og norsk. Det kan og vere intensivopplegg/kurs for 10.kl og vg 1 i grunnleggjande ferdigheiter etter modell av NY GIV og eller samarbeid om intensivkurs som er lagt til feriane. Ved ein 8-13 skule bør det være mogleg å få til samarbeid om timeplanlegging med tanke på ulike målgrupper. Ein slik fleksibilitet har vist seg vanskeleg å få til ved andre skular.

Gjennom samarbeid i ein 8-13 skule vil det og vere rom for meir praktisk tilnærming i opplæringa gjennom samarbeid med yrkesfag i vidaregåande. For skuletrøyte ungdomar i ungdomskulen kan det vere inspirerende å delta i meir praktisk utprøving i verkstadene i vgs., noko som igjen kan føre til meir kvalifiserte val av utdanningsprogram i vidaregåande. Slik utprøving kan legge grunnlag for betre yrkesretteiing,

Sterkere samordning av helse- og rådgivingsteneste ved ein 8-13 skule kan og styrke kvaliteten på opplæringa. Ved ein liten 8-13 skule kan det vere god ressursbruk å samordne slike tenester i større grad enn i dag.

#### **Mål 4 Betre heim-skule samarbeid**

Ein 8-13 skule gir stort potensiale for samarbeid mellom skule og heim gjennom heile opplæringa. Dette kan vere særleg viktig for foreldre/føresette til born som treng spesielt tilrettelagt opplæring i eigne grupper. Det kan difor vere grunn til å ta høgde for eit tilbod med HT grupper innanfor yrkesfag. Viss ein ser på historisk søkemønster, er det rimeleg å forvente at dei fleste som ønskjer seg til Arna vil få plass ved skulen. Det er likevel vanskeleg å seie i korleis ein kombinert skule vil påverka søknaden til vgs.

I lys av målet om eit lærande samfunn som legg til rette for livslang læring for innbyggjarane, kan ein 8-13 skule i Arna bydel bli eit læringsssenter i lokalsamfunnet. Som læringsssenter kan skulen vere eit fyrtårn i samfunnet for dei som søker opplæring og personleg utvikling. Skulen kan utformast som eit torg med små areal som legg til rette for eit godt samarbeid med lokal offentleg sektor, og private verksemdar i nærmiljøet. I det daglege kan ein tenkje seg at den delen av skulen er bygda sin storstove, og det er naturleg at fellestilbod som t.d. bibliotek og kantine ligg i tilknytning til denne delen.

#### **Oppsummering**

Arbeidsgruppa vurderer at modell 2, 3. og 4 representera muligheter for å oppnå både fysiske og innhaldsmessige synergjar utover det ein oppnår med modell 1 som er dagens skulesituasjon. Også modell 5 representerer potensiale for å kunne oppnå positive synergjar i stor grad, men modellen er så utfordrande juridisk og administrativt at den vil vere for krevjande å gjennomføre etter arbeidsgruppa si vurdering (jf. Vedlegg 5). Dette innebære at arbeidsgruppa ser det som mest tenleg med ei samarbeidsform i spennet frå og med modell 2 til og med modell 4, der ein opererer med to skuleeigarar og to rektorar.

#### **Erfaringar frå andre kommunar/fylkeskommunar (vedlegg 7)**

Så langt arbeidsgruppa erfarer, er det få ungdoms- og vidaregåande skular i Noreg som har eit formalisert samarbeid kring opplæringa. Oslo har to relativt nye 8-13 skular: Fyrstikkalleen skole og Bjørnholt skole, og i tillegg er det vedteke å etablere ein ny akademisk 8-13 skule i Oslo 2019. I Harstad kommune er det ein ungdomsskule og ein vidaregåande skule som samarbeider tett. I Troms (Lenvik) og Stavanger har ein vurdert 8-13 skular, men konkludert med at det ikkje er aktuelt å gå inn for dette no.

Det ligg ikkje føre eit kunnskapsmessig grunnlag for å kunne vurdere om ei organisering av opplæring i 8-13-skular kan bidra til auka gjennomføring i vidaregåande skule og auka læringsutbytte for alle.

Erfaringane tilseier likevel at den opplevde kvaliteten av tilbodet i 8-13-skulane i Oslo og samarbeidet mellom ungdomsskule og vidaregåande i Harstad, er god.

Det er peikt på fleire fordelar og moglegheiter som desse typane av samarbeid representerer.

Samlokalisering legg til rette for at ein lettare kan ha felles rom og utstyr, tilby elevar på ungdomstrinnet fag på vidaregåande og legge til rette for praktisk opplæring på ungdomstrinnet mot yrkesfag. Det skjer og gjensidig læring mellom lærarar i de ulike skuleslaga, og ein opplever at det faglege miljøet ved skulen vert styrka.

Samtidig har det vist seg utfordrande å høyre til ulike forvaltningsnivå og krevjande å bygge felles skulekultur.

#### **Tidsperspektiv**

Det vil vere vanskelig å sei noko meir presist om tidsplan før reguleringsarbeidet er avslutta. Ein må rekne at reguleringsarbeidet vil ta ca 1 år, det vil seie heile 2015.

#### **Oppsummering / Konklusjonar**

- Arbeidsgruppa vurderer Seimsmyrane som ei god lokalisering både for ein 8-13 skule og for ein vidaregåande skule samlokalisert med ungdomsskule. Frå HFK si side er det difor ønskeleg at det i reguleringsplanane for Seimsmyrane vert tatt høgde for eit framtidig vgs tilbod på Seimsmyrane. Det vidare reguleringsarbeidet av Seimsmyrane og arbeidet med bydelsplanen for Arna kan endre

på dette.

- Romarealet for det vedtekne vgs tilbodet i Arna berekna etter FEF- arealberekningsmodell er på 6000 kvm utan idrettshall. Noko meir presist om arealtrongen for vgs er det ikkje mogleg å gi no. Arna si geografiske plassering gjer at rekrutteringspotensialet er svært tett knytt til infrastruktur og det omkring liggande skuletilbodet. Dersom det vert vedtatt å bygge på Seimsmyrane vil det vere naturleg å vurdere tilbodstrukturen i Arna i samanheng med tilbodstrukturen i omlandet på nytt.
- Så langt arbeidsgruppa erfarer, er det få ungdoms- og vidaregåande skular i Noreg som har eit formalisert samarbeid kring opplæringa. Dei erfaringane som ligg føre, syner at samlokalisering legg til rette for at ein lettare kan ha felles rom og utstyr, tilby elevar på ungdomstrinnet fag på vidaregåande og legge til rette for praktisk opplæring på ungdomstrinnet mot yrkesfag. Samtidig har det vist seg utfordrande å høyre til ulike forvaltningsnivå og krevjande å bygge felles skulekultur.
- Arbeidsgruppa ser det som mest tenleg med ei samarbeidsform i spennet frå og med modell 2 til og med modell 4, der ein operera med to skuleeigarar og to rektorar. Styringsgruppa på si side konkluderer med at val av samarbeidsmodell bør vere ope i det vidare arbeidet.

#### Vedlegg:

- 1 Politisk utgreiing sak 8-13
- 2 Faktaark Arna vgs, Faktaark Garnes vgs (Garnesstølen), Faktaark Garnes vgs (Tunesvegen)
- 3 Byrådsak Arna -Seimsmyrane
- 4 FEF-arealmodell vedteke tilbod i Arna
- 5 Notat Juridisk vurdering
- 6 Fagnotat Bergen kommune
- 7 Erfaringar frå andre 8-13 skular
- 8 Statistikk reisemønster/elevgrunnlag





Arkivnr: 2014/10030-10  
Saksbehandlar: Hillevi Elizabeth Runshaug

## Saksframlegg

### Saksgang

Utval	Saknr.	Møtedato
Opplærings- og helseutvalet		13.05.2014

### Utgreiing av 8-13-skule

#### Samandrag

Følgjande vedtak frå sak 1/2013 Skulebruksplan for Hordaland fylkeskommune i Fylkestinget sitt møte 12. mars 2013 vert følgd opp i denne saka:

Pkt 2a: «...*HFK ønskjer å vurdere 8-13-skule i samband med Bergen kommune si planlagde utbygging av Seimsmyrane ungdomsskule*».

Pkt. 2c: «...*Det skal greiast ut om 8- 13-skule kan vere ei berekraftig løysing for Austrheim vgs på sikt.*»

Det vert sett i gang utgreiingsarbeid ut frå ei målsetting om å framskaffe nødvendig saksgrunnlag for politisk avgjerd i spørsmåla om 8-13-skule i samarbeid mellom HFK og Bergen kommune og i samarbeid mellom HFK og Austrheim kommune.

Saka omhandlar mandat, organisering/samansetting av arbeidsgruppe og førebels framdriftsplan.

#### Forslag til vedtak

Opplærings- og helseutvalet sluttar seg til opplæringsavdelinga sitt opplegg for det vidare utgreiingsarbeidet av 8-13-skule

Johnny Stiansen  
fung. fylkesrådmann

Svein Heggheim  
fylkesdirektør opplæring

*Saksframlegget er godkjent elektronisk og har derfor inga underskrift.*

**Fylkesrådmannen, 24.04.2014**

## Om mandat for utgreiing av 8-13-skule

Fylkestinget handsama sak 1/2013 Skulebruksplan for Hordaland fylkeskommune i møte 12. mars 2013, og vedtok m.a.:

Pkt 2a: «...HFK ønskjer å vurdere 8-13-skule i samband med Bergen kommune si planlagde utbygging av Seimsmyrane ungdomsskule».

Pkt. 2c: «...Det skal greiast ut om 8-13-skule kan vere ei berekraftig løysing for Austrheim vgs på sikt.»

Fylkesrådmannen meiner ein no bør setje i gang eit utgreiingsarbeid ut frå ei målsetting om å framskaffe nødvendig saksgrunnlag for politisk avgjerd om

- spørsmålet om 8-13-skule i samarbeid mellom HFK og Bergen kommune
- spørsmålet om 8-13-skule i samarbeid mellom HFK og Austrheim kommune

Mandatet for arbeidet vil vere å vurdere mål, rammer og føresetnader for 8-13-skule som modell for vidare utvikling av opplæringstilbodet i Hordaland. Mandatet omfattar ei vurdering av kva som vil vere berekraftig struktur med omsyn til elevgrunnlag og rekruttering, fagtilbod og samarbeid mellom skule og næringsliv, og dessutan samarbeid mellom kommune og fylkeskommune. Modellar med ulik grad av samarbeid og forplikting inngår i utgreiinga:

- Vidareføring av noverande skulemodell og oppgåvedeling mellom fylkeskommune og kommune.
- Samlokalisering: Skuleeigarar som no, ulike bygg for grunnskule og vidaregåande opplæring i felles nærområde.
- Sambruk: Skuleeigarar som no, men samarbeidsavtale om bygg med funksjonar i fellesskap som til dømes kantine, spesialrom, fellesrom.
- Samorganisering: Felles bygg og felles opplæringsverksemd gjennom samarbeidsavtale mellom kommune og fylkeskommune. Arbeidsgjeveransvar som no, men samarbeid om kompetanse (disponering av personalet og kompetanseutvikling).
- Forsøk med 8-13-skule med ein felles skuleeigar og arbeidsgjevar for både grunnskule og vidaregåande opplæring.

Modellane skal vurderast i høve til føresetnadene lokalt i Austrheim kommune og Bergen kommune. Ein modell som høver for Austrheim kommune, høver ikkje nødvendigvis for Bergen kommune. HFK og den enkelte kommunen kan lande på ulike konklusjonar.

### Organisering

Opplæringsavdelinga vil etablere ei arbeidsgruppe som får ansvar for utgreiingsoppdraget frå HFK. Arbeidsgruppa skal vere samansett av deltakarar frå Opplæringsavdelinga og representantar oppnemnde av skulane v/ rektor.

HFK sender invitasjon til kvar av kommunane om å delta i utgreiingsarbeidet og til å nemne opp sine representantar til arbeidsgruppa. Møteplan for arbeidsmøta vert sett opp i samarbeid med Austrheim kommune og Bergen kommune.

På møta vil m.a. følgjande vere tema for utgreiinga:

a. Modellen 8-13-skule i høve til hovudmålet om auka gjennomføring, samt andre målsetjingar:

- Pedagogisk og fagleg.
- Økonomisk.
- Administrativt.
- Samfunnsmessige omsyn med m.a. samarbeid skule, lokalsamfunn og arbeidsliv.

b. Føremål, rammer og føresetnader:

- Lokalisering og skulebygg. Anna lokalisering enn Seimsmyrane kan vere aktuell i Bergen kommune.
  - Elevgrunnlag og prognose.
  - Skulestorleik, fagtilbod, pedagogisk målsetting, økonomi, personalmessige konsekvensar.
  - Ulike samarbeidsmodellar.
  - Tidsperspektivet.
- c. Samla vurdering av spørsmålet om 8-13-skule i samarbeid mellom HFK og Bergen kommune og konklusjon/tilråding.
- d. Samla vurdering av spørsmålet om 8-13 skule i samarbeid mellom HFK og Austrheim kommune og konklusjon/tilråding.

**Framdrift**

Opplæringsavdelinga tek sikte på at arbeidet vert gjennomført våren 2014. Målsettinga for utgreiingsarbeidet, rammer og tidsplan fram til politisk handsaming vert nærare fastsett i samarbeid med kommunane.

**Skule: Arna vidaregåande skule**  
**Adresse: Vestlivegen 43, 5260 Indre Arna**

**Kommune: Bergen**  
**Gnr/bnr: 284/207**



### 01. Byggeår, antall bygg, etasjetall:

Hovedbygg, byggeår 1972, 3 etg, Ny bygghall, byggeår 2011, 2 etg.

### 02. Arealer:

Tomteareal: 18.116 m<sup>2</sup> Bebygd areal: 2.731 m<sup>2</sup> Bruttoareal: 4.4720 m<sup>2</sup> (BTA) overføres til pkt.03  
 Kommentarer: Brutto og bebygd areal er inkludert ny bygghall.

### 03. Utdanningsprogram/elevtall/antall ansatte, budsjett og arealvurdering (arealmodell FEF):

Utdanningsprogram (14/15):  
 • Bygg- og anleggsgfag.....31  
 • Helse og oppvekstfag .....37  
 • Teknikk og industriell produksjon.....45  
 Tot. elevtall: 113 stk  
 Antall ansatte: 30 stk

Budsjett:  
 Kr. 17.629.000,- (14-15)

Arealvurdering:

Bruttoareal i dag: .....	4.720 m <sup>2</sup>
Areal etter FEF-modell (eks idrett)	4.274 m <sup>2</sup>
Differanse	446 m <sup>2</sup>
Areal pr.elev:	37,5 m <sup>2</sup>

Kommentarer:  
 Har ikke idrettshall, leier tid i Bjørnarhallen.  
 Ny bygghall for B&A ferdig skolestart 2011.

Eie/leie:

### 04. Grov bygningsteknisk/infrastruktur vurdering (fra områdeledere):

Adm del rehab. Utdatert ventilasjon og el anlegg på resten, bygghall er nytt. Vannbåren varme, har SD-anlegg.

### 05. Diverse status/tilbud etc.:

Verneverdi: Eksteriøra, fellesareala som vestibyle og korridor med originale bygnings- og utsmykkingselement.  
 Helseverngodkjenning: Ikke godkjent.  
 UU: Bygget har en del gode kvaliteter med tanke på funksjonshemmede.  
[www.byggforalle.no/Arna](http://www.byggforalle.no/Arna) yrkesskole  
 Klima/energi/energimerking (ikke energimerket)  
 Transportbehov/kollektivtilbud: Busstopp ved skulen, Parkering for privatbiler, Nærmeste kollektivknutepunkt er Arna terminal (buss og tog)  
 Annet (spesifiseres:.....)

Kommentarer:

### 06. Konklusjon og kort vurdering av funksjonsdyktighet som skole og mulighet for utvidelse:

God funksjonsdyktighet som skole og god mulighet for utvidelse.  
 Se også side 2.



### **- Vurdering av skoleanleggene etter skolebesøk høsten 2011**

Skoleanlegget, med klasserom, grupperom og verkstader, har rimeleg god standard og er godt tilpassa verksemda. Skulen har mykje ledig kapasitet og dermed godt med plass til elevane. Skulen har eit lite og dårleg plassert bibliotek. Skulen fekk ny bygghall med ein del tilleggsfunksjonar i 2011.

### **- Pågående tiltak eller planlagte tiltak**

Planlagt nytt ventilasjonsanlegg i hovedbygg 2016 (5 mill.) og 2017 (8 mill.).

### **- Utdrag fra tilstandsrapport Multiconsult AS**

#### Bygning (0-3):

Skolebygning:1

Bygghaller: 0

#### Teknisk (0-3):

Skolebygning:1-2

Bygghaller: 0

### **- Funksjonsdyktighet som skole**

God funksjonsdyktighet som skole. God beliggenhet mht dagslys og utsyn.

### **- Mulighet for utvidelse**

God mulighet for utvidelse.

### **- Annet**

Administrasjon i hovedbygg ble rehabilitert i 2011. Utearealer ved bygghaller opprustet med byggeplass, parkering etc.

**Skule: Garnes vgs Garnesstølen****Kommune: Bergen****Adresse: Garnesstølen 63 5264 Garnes****Gnr/bnr: 284/60, 138****01. Byggeår, antall bygg, etasjetall:**

Hovedbygg 1951 / 61 / 88 2etg. + loft og kjeller

**02. Arealer:**Tomteareal: Skoletomt 10.614 m<sup>2</sup> Bebygd areal: 1.531 m<sup>2</sup> Bruttoareal: 3.384 m<sup>2</sup> (inkl. brakke) overføres til pkt.03Kommentarer: Skoletomt 284/60, ubebygd tomt 284/138 i grensen: 397 m<sup>2</sup>**03. Utdanningsprogram/elevtall/antall ansatte, budsjett og arealvurdering (arealmodell FEF):**Utdanningsprogram:

• Studiespesialisering.....	167
Tot. elevtall:	167 stk
Antall ansatte (samlet):	49 stk

Budsjett (samlet):

Kr. 21.786.000,- (14-15)

Arealvurdering:

Bruttoareal i dag: (samlet)	4.853 m <sup>2</sup>
Areal etter FEF-modell (inkl. idrett)	3.702 m <sup>2</sup>
Differanse	1.151 m <sup>2</sup>
Areal pr.elev (inkl. idrettshall):	18,4 m <sup>2</sup>

Kommentarer:

Garnesstølen har idrettshall. Tunesvegen leier.

Eie/leie:**04. Grov bygningsteknisk/infrastruktur vurdering (fra områdeledere):**

Noe utdatert el. anlegg.

**05. Diverse status/tilbud etc.:**

\_\_\_ Verneverdi: Eksteriør mot skulegården. Interiør: Vestibyle og trappeganger, korridor med linoleum og spikarpuss.

\_\_\_ Helseverngodkjenning: Ikke godkjent.

\_\_\_ UU (Bygningen har 4 etasjer og ikke heis, og det finnes kun ett HC-toalett som ikke tilfredsstillers dagens krav. [www.byggforalle.no](http://www.byggforalle.no))

\_\_\_ Klima/energi/energimerking (ikke energimerket)

\_\_\_ Transportbehov/kollektivtilbud : Busstopp ved skulen, Parkering for privatbiler, Nærmeste kollektivknutepunkt er Arna terminal (buss og tog)

\_\_\_ Annet (spesifiseres:.....)

Kommentarer:**06. Konklusjon og kort vurdering av funksjonsdyktighet som skole og mulighet for utvidelse:**

Bra funksjonsdyktighet som skole og god mulighet for utvidelse. Tilgjengelighet dårlig.

Realfagsbrakk bør saneres. Se også side 2.

### **- Vurdering av skoleanleggene etter skolebesøk høsten 2011**

Garnes vgs er delt på to skoleanlegg, noko som er ei ulempe for organiseringa av undervisninga. Det er ikkje fortau langs vegen mellom dei to skulane. Skoleanlegget på Garnesstølen har ordinære klasserom langs korridor. Skulen har ikkje grupperom. Ein del av klasseromma er pussa opp, men bygget ber preg av manglande oppussing over år. Brakkebygget med spesialrom for realfag har svært dårleg standard, og er lite eigna som undervisningslokalar. Avdelinga i Tunesveien er delvis tilpassa behova for utdanningsprogrammet media og kommunikasjon, men tilhøva er ikkje optimale. Skulen har ledig kapasitet.

### **- Pågående tiltak eller planlagte tiltak**

Det arbeides med planer om å sanere realfagsbrakke samt nye heis i hovedbygg for å bedre tilgjengeligheten. Konsulenter engasjert til dette (UU).

### **- Utdrag fra tilstandsrapport Multiconsult AS**

#### Bygning (0-3):

Hovedbygget:1

Brakkebygget:1-2

#### Teknisk (0-3):

Hovedbygget:1

Brakkebygget:1-2

### **- Funksjonsdyktighet som skole**

Typisk klasseromsbygg fra 50-tallet med korridor og ensidige klasserom. Bra funksjonsdyktighet, men tilgjengelighet ikke god.

### **- Mulighet for utvidelse**

God mulighet for utvidelse. God beliggenhet mht dagslys og utsyn.

### **- Annet**

I realfagsbrakke er det montert en del nye dører og to nye ventilasjonsaggregater. Nytt avtrekk for giftskap i forberedelsesrom.

I 2009 ble det investert kr. 450.000,- til ny hovedtavle etc. Taket på hovedbygget er skifte, yttervegger malt og noen vinduer er skiftet. 8 klasserom er oppgradert.

**Skule: Garnes vgs Tunesvegen**  
**Adresse: Tunesvegen 35 5264 Garnes**

**Kommune: Bergen**  
**Gnr/bnr: 284/25, 233**



### 01. Byggeår, antall bygg, etasjetall:

Hovedbygget 1975 2etg. Gamlebygget 1905 2etg+loft Paviljongen/låven 1905

### 02. Arealer:

Tomteareal: Skoletomt 284/25 4.236 m<sup>2</sup> Bebygd areal: 608 m<sup>2</sup> Bruttoareal: 1.469 m<sup>2</sup> (ekskl. låven) (BTA) overføres til pkt.03

Kommentarer: Ubebygd tomt 284/233 i grensen til skoletomt: 104 m<sup>2</sup>

### 03. Utdanningsprogram/elevtall/antall ansatte, budsjett og arealvurdering (arealmodell FEF):

<u>Utdanningsprogram:</u>	
•Media og kommunikasjon	53 stk
Tot. elevtall:	53 stk
Antall ansatte (samlet):	49 stk

Budsjett (samlet):  
 Kr. 21.786.000,- (14-15)

<u>Arealvurdering:</u>	
Bruttoareal i dag: (samlet)	4.853 m <sup>2</sup>
Areal etter FEF-modell (inkl. idrett)	3.702 m <sup>2</sup>
Differanse	1.151 m <sup>2</sup>
Areal pr.elev:	18,4 m <sup>2</sup>

Kommentarer:  
 Garnesstølen har idrettshall. Tunesvegen leier.

Eie/leie:

### 04. Grov bygningsteknisk/infrastruktur vurdering (fra områdeledere):

Hovedbygg relativt god stand. Ny papp, lekter, takstein og beslag 2014. Elanlegg trenger fornying. Andre bygg uegnet til skole

### 05. Diverse status/tilbud etc.:

\_\_\_ Verneverdi: Hovedbygget: vestibyle og trapp som tidstypiske. Gamlebygget: Det best bevarte sveitserhuset i HFK si eige. Eksteriøret og originalt interiør som tømmervegger, trapp, dører og støypejarnsomn. Laust inventar som lamper og ur.

\_\_\_ Helseverngodkjenning: Ikke godkjent.

\_\_\_ UU: Hovedbygg er ganske godt tilrettelagt for funksjonshemmede, innad i hver etasje samt adkomst til bygningen. Det mangler heis i bygningen. [www.byggforalle.no](http://www.byggforalle.no)

\_\_\_ Klima/energi/energimerking (ikke energimerket)

\_\_\_ Transportbehov/kollektivtilbud Busstopp ved skulen, Parkering for privatbiler, Nærmeste kollektivknutepunkt er Arna terminal (buss og tog)

\_\_\_ Annet (spesifiseres:.....)

Kommentarer:

### 06. Konklusjon og kort vurdering av funksjonsdyktighet som skole og mulighet for utvidelse:



God funksjonsdyktighet som skole (hovedbygg). Redusert mulighet for utvidelse. Kan bruksendres til boligformål. Se også side 2.

### - Vurdering av skoleanleggene etter skolebesøk høsten 2011

Garnes vgs er delt på to skoleanlegg, noko som er ei ulempe for organiseringa av undervisninga. Det er ikkje fortau langs vegen mellom dei to skulane. Skoleanlegget på Garnesstølen har ordinære klasserom langs korridor. Skulen har ikkje grupperom. Ein del av klasseromma er pussa opp, men bygget ber preg av manglande oppussing over år. Brakkebygget med spesialrom for realfag har svært dårleg standard, og er lite egna som undervisningslokalar. Avdelinga i Tunesveien er delvis tilpassa behova for utdanningsprogrammet media og kommunikasjon, men tilhøva er ikkje optimale. Skulen har ledig kapasitet.

### - Pågående tiltak eller planlagte tiltak

Kr. 210.000,- er satt av til ny hovedtavle i 2012.

Planer om å skifte tak på Låven" (skifertak) og rehabilitere bygget som helhet.

### - Utdrag fra tilstandsrapport Multiconsult AS

#### Bygning (0-3):

Hovedbygget:1

Gamlebygget:1

Låven:3

#### Teknisk (0-3):

Hovedbygget:1-2

Gamlebygget:1-2

Låven: 3

### - Funksjonsdyktighet som skole

Typisk 70-tallsskole med midtkorridor og klasserom. Relativt store/godeklasserom og god funksjonsdyktighet som skole. Gamlebygget ikke egnet som skole. HC-toalett mangler.

### - Mulighet for utvidelse

Begrensede muligheter for utvidelse. Må rive noe (låven) for å få mulighet til det.

### - Annet

Nettopp montert brannalarmanlegg (2009).

Gamlebygget nettopp pusset opp.

Stort sett god stand bygningsteknisk.



**Arna, Seimsmyrane gnr 286 bnr 4 mfl, Arna Ungdomsskole. Planid 63020000. Beslutning om oppstart av offentlig reguleringsplan samt høring av forslag til planprogram.**

MASR ESARK-5120-201215414-14

**Hva saken gjelder:**

Planarbeidet for den nye ungdomsskolen i Arna er forankret i bystyrets vedtak i sak 302/10 "Bærekraftig skolestruktur i Bergen 2011 – 2024" der det i punkt 4 gis tilslutning til sakens strukturtiltak. I byrådets saksutredning inngår blant annet følgende tiltak:

*Bygge ny ungdomsskole i Arna til erstatning for Garnes ungdomsskole og ungdomstrinnet på Ytre Arna. Skolen plasseres på Seimsmyrane.*

En planprosess etter plan – og bygningsloven skal avklare om, og eventuelt hvordan, dette tomtevalget skal realiseres. Etter at bystyrets vedtak om strukturtiltak forelå, er arealmessig forankring søkt løst som privat detaljreguleringsplan. Dette har etterhvert vist seg problematisk siden den ønskede plasseringen av skolen både er i strid med kommunedelplan for Indre Arna og gjeldende reguleringsplan (formål landbruksområde). Den ubebygde delen av planområdet er i tillegg vist som LNF-formål i KPA. Dersom lokaliseringen hadde hatt forankring i overordnet plan eller områdereguleringsplan, ville detaljregulering som planform vært en egnet og effektiv planprosess.

Seimsmyra har høy verdi for landbruksproduksjon, landskap og kulturmiljø, og sannsynligvis også for kulturminner. I tillegg er det kjent at myr - materiale innenfor Seimsmyra i dag utgjør et betydelig og stabilt deponi for organisk materiale. Tiltak som innebærer omdisponering av myrmassene vil frigjøre store mengder klimagasser.

I fagetatens notat av 4.mars 2013 er det gjort rede for at tiltaket som bringes inn for planavklaring utløser krav om konsekvensutredning etter plan- og bygningsloven § 4-2 med tilhørende forskrift. God forvaltningspraksis tilsier også at det er behov for alternativvurderinger som grunnlag for et endelig tomtevalg.

For å godtgjøre at flere alternativer for lokalisering av den nye skolen er vurdert innenfor planprosessen, har fagetaten i innledende fase av planarbeidet fått vurdert 9 ulike alternativer innenfor en avstand på 3 km fra bydelssenteret, se vedlagte rapport "Tomtesøk ungdomsskole Arna". Der er de enkelte alternativene vurdert opp mot et sett av kriterier, og det er gjort en oppsummering i tabellform. Fagnotatet redegjør kort for fordeler og ulemper ved disse alternativene, før det i likhet med b.sak 302/10 konkluderes med forslag om planoppstart for Seimsmyrane. Lokaliteten rangeres som best egnet for bygging av den nye skolen, og er planens hovedalternativ.

Siden dagens skoletomt på Garnes er uregulert, vil det fortløpende bli vurdert om prosessen tilsier at det også skal startes reguleringsplanarbeid for dagens skoletomt på Garnes, siden dette er å anse som "null-alternativ".

I henhold til plan- og bygningsloven § 4-1 skal det utarbeides planprogram som grunnlag for planarbeidet med ny ungdomsskole i Arna. Fagnotatet som følger denne saken utgjør i dette tilfelle forslag til program.

Basert på det framlagte forslaget til planprogram og merknader som kommer inn ved den forestående kunngjøring/høring, skal byrådet fastsette endelig planprogram.

Det følger av skolebruksplanen og tilhørende politisk behandling at det forutsettes rask ferdigstilling av den nye skolen. Det framgår også at det kan være aktuelt å flytte Arna videregående skule, og lokalisere 2 skoler i Seimsmyra. Fylkeskommunen har i sin behandling av skolebruksplanen vedtatt følgende om dette under punktet Arna:

*«HFK ønsker å vurdere 8-13 skule i samband med Bergen kommune si planlagde utbygging av Seimsmyrane ungdomsskole.»*

Det blir således behov for å regulere et betydelig større areal. Ettersom det normalt vil være lengre reisevei til en videregående skole enn til en grunnskole, vil nærhet til et trafikknutepunkt bli tillagt vekt.

Deler av Seimsmyrane er i flere tidligere planprosesser tatt i bruk til ulike byggeformål, og skoletomten forutsetter ny omdisponering av landbruksareal. Fagetaten ser det ikke som formålstjenlig å foreslå en ny, enkeltstående omdisponering innenfor Seimsmyrane. Bystyrevedtaket vurderes som et utgangspunkt for en fornyet vurdering av den samlede arealressursen, i lys av endrede samfunnsforhold og utfordringer. De naturlige alternativene vil være å opprettholde landbruksformålet, eller å åpne hele landskapsrommet for en ny arealbruk; for eksempel andre skoler, boliger, sentrumsformål, nye idrettstilbud og utvidet bydelspark. Dersom reduksjon av klimagassutslipp skal tillegges avgjørende vekt kan hele eller deler av myrområdet disponeres til formål som ikke forutsetter større inngrep, f.eks. grusbaner, park/naturpark/våtmark, parsellhager eller videreføring av landbruk.

Ved lokalisering av en ny skole er det en rekke ulike tema som må utredes og legges til grunn for det endelige valget. De viktigste vil være:

- Lokalklima, luftkvalitet, støy
- Kvalitet på uteareal (variasjon, topografi, naturkontakt)
- Nærhet til andre tilbud (særlig idrettsarealer)
- Universell tilrettelegging
- Transportarbeid og tilbud til gående, syklende og kollektivreisende
- Risiko og sårbarhet, herunder trafikksikker skolevei og rasfare
- Jordbruk
- Naturmangfold, landskap, kulturminner/kulturmiljø, nærmiljø
- Nærmiljøkonsekvenser av tomt og adkomstveg/kryssløsning
- Økonomi (byggegrunn, grunneierforhold, tomtepris)
- Generelle forutsetninger, herunder:
  - o tilstrekkelig størrelse (helst 22 da eller mer)
  - o sentral plassering i bydelen (maksimum 3 km fra bydelssenteret)
  - o god adkomst
  - o mindre helning enn 1:3.

Byrådsavdeling for barnehage og skole opplyser at skolen skal dimensjoneres for 500 – 550 elever, og ønskelig tomteareal er oppgitt til 22 – 25 da. Siden langsiktige prognose for folketallsutvikling i denne bydelen er usikker, bør tomten gi rom for mulig utvidelse. Det er foreløpig ikke definert hvor stort bygningsvolum og idrettsareal det skal planlegges for.

En moderne skole samler mennesker og aktivitet både på dagtid og kveldstid. Skolen kan dermed være en viktig brikke i arbeidet med å skape attraktive steder og velfungerende sosiale møtepunkter. Ved lokalisering av nye skoler bør det om mulig også tas hensyn til dette. Følgende kan anføres når det gjelder Seimsmyrane:

- Området har store arealressurser, og det er naturlig at reguleringsplanen belyser ulike prinsipper for utnyttelse av arealet. Hvordan integrere skole, idrett og bydelspark best mulig i et landskapsrom med betydelige kvaliteter.

- Behovet for nye idrettsarealer må avklares, blant annet på bakgrunn av at den eksisterende fotballbanen har dekke av naturgress som gir begrenset brukstid.
- Gjeldende reguleringsplan fastslår at dersom ytterligere jordbruksareal omdisponeres skal en større del forbeholdes utvidelse av parken (bestemmelsene § 3.1).
- Klimaeffekt av å omdisponere myr.

Parallelt med denne reguleringsplanen forberedes nå saksunderlag og forslag til planprogram for offentlig områdereguleringsplan for Indre Arna. Formell oppstart er forventet sommeren-13. Dette gir mulighet for at en tidlig kan avklare samspill og arbeidsdeling mellom de to planprosessene, slik at reguleringsplanen for ny Arna ungdomsskole kan bli målrettet når det gjelder avgrensning og prosess.

Dersom prosessen i forbindelse med oppstart og høring av forslag til planprogram bekrefter Seimsmyrane som tomtevalg, vil planarbeidet konsentreres om å finne den beste og mest framtidrettede plasseringen av skolen innenfor landskapsrommet. Kun det nødvendige tomtearealet for skoleformål vil inngå i reguleringsplanen. Det øvrige arealet innenfor området vist på kartvedlegget, vil bli overlatt til nevnte områdereguleringen for Indre Arna å avklare. Denne framgangsmåten kan legge til rette for en rask avklaring av skole spørsmålet, samtidig som den gir redusert risiko for forhastede løsninger som kan gi uheldige bindinger for den langsiktige utviklingen av andre formål innenfor område vist på kartvedlegget datert 27.februar 2013.

Byråden er tilfreds med den vurdering av aktuelle alternativer er gjort og at arbeidet bekrefter at det ikke er andre gode alternativer for plassering av en ny skole i bydelen. Byråden er enig i at en annen bruk av Seimsmyrane enn dagens kan bidra positivt til samfunnsutviklingen og bidra til å både styrke samordningen av areal- og transportplanleggingen og folkehelse i bydelen.

Byråden legger til grunn at offentlighet og medvirkning i planprosessen følger lovbestemte regler for dette. Byråden tiltrer fagetatens intensjoner om å samarbeide med de berørte skoler for å avklare omfang og organisering av den lokale medvirkningen i planarbeidet. Det er i kapittel 6 i fagnotatet gjort en beskrivelse av medvirkning og prosess. Ytterligere detaljering/konkretisering vil skje når planprogrammet skal fastlegges av byrådet etter høringen.

Dersom prosessen ikke gjør det mulig å lokalisere ungdomsskolen på Seimsmyrane peker dagens skoletomt seg ut som et naturlig alternativ. Garnes ungdomsskole kan i så fall videreutvikles som en langsiktig løsning, eller som en midlertidig løsning i påvente av framtidig flytting av den videregående skolen.

Bygging av en ny skole og plassering på Seimsmyrane var ikke fremmet som et konkret forslag i skolebruksplanens høringsutkast, og bystyret har bedt om at resultatet blir hørt av berørte parter. Byråden legger til grunn at dette ivaretas gjennom forestående annonsering/varsling med basis i denne saken. Det kan påregnes at planprosessen vil ta ca 2 år fra oppstartmelding til vedtatt plan, dersom det ikke oppstår uforutsette utfordringer.

Seimsmyrane, ny ungdomsskole (Arna bydel) er omtalt i økonomiplan 2013-2016. Byrådet går der inn for at den nye ungdomsskolen skal realiseres som et OPS prosjekt. Endelig ferdigstillestidspunkt vil bli avklart når tomten er ferdig regulert, OPS-leverandør er valgt og kontrakt inngått.

#### **Vedtakskompetanse:**

I henhold til byrådets fullmakter i B.sak 260/11, jamfør B.sak 149/09, har byrådet myndighet til å vedta oppstart reguleringsplan der det samtidig legges ut til offentlig ettersyn forslag planprogram for offentlig reguleringsplan og konsekvensutredning etter plan- og bygningsloven § 12-9.

**Byråden for byutvikling, klima og miljø innstiller til byrådet å fatte følgende vedtak:**

I medhold av plan- og bygningslovens §§ 12-1, 12-8 og 12-9 startes det reguleringsplanarbeid for plassering av en ny ungdomsskole i Arna. Planområdet omfatter Seimsmyrane i Indre Arna som vist på kart datert 27.2.2013.

Forslag til planprogram som beskrevet i fagnotat datert 4.mars 2013 m/vedlegg, legges ut til offentlig ettersyn.

Dato: 23. april 2013

*\*\*\* Ikke slett denne linje – elektronisk godkjenning flettes inn \*\*\**

for Filip Rygg  
byråd for byutvikling, klima og miljø

byrådsleder Monica Mæland

Vedlegg:

Fagnotat fra Etat for plan og geodata datert 4.mars 2013.

Rapport "Tomtesøk ungdomsskole Arna", Asplan Viak AS. Datert 5.12.2012

Kart planavgrensning datert 27.februar 2013

ELEV- OG KLASSEANTALL

Arna videregående skole

GULT: Fylles ut

Date 28.08.2014

UTDANNINGSPROGRAM	NIVÅ	PROGRAMRÅDER	ELEVER (program)	Antall klasser (program)	SUM elever pr årstrinn	SUM klasser pr årstrinn	SUM elever pr program	SUM klasser pr program
Studiespesialisering ST	VG1	Studiespesialisering	60	2,0	60	2	180	6
	VG2	Språk, samfunnsfag og økonomi	30	1,0	60	2		
	VG2	Realfag	30	1,0				
	VG3	Språk, samfunnsfag og økonomi	30	1,0	60	2		
	VG3	Realfag	30	1,0				
	VG3	IB						
	VG3	Påbyggings			0	0	0	0
Studiespesialisering med formgivingsfag	VG1	Formgivingsfag			0	0	0	0
	VG2	Formgivingsfag			0	0		
	VG3	Formgivingsfag			0	0		
Idrettsfag ID	VG1	Idrettsfag			0	0	0	0
	VG2	Idrettsfag			0	0		
	VG3	Idrettsfag			0	0		
	VG4	Idrettsfag			0	0		
Musikk, dans og drama MD	VG1	MDD			0	0	0	0,0
	VG2	Dans			0	0		
	VG2	Drama						
	VG2	Musikk						
	VG3	Dans			0	0		
	VG3	Musikk						
Bygg- og anleggsteknikk BA	VG1	Bygg- og anleggsteknikk	30	2,0	30	2	60	4
	VG2	Anleggsteknikk			30	2		
	VG2	Byggeteknikk	30	2,0				
	VG2	Klima-, energi- og måleteknikk						
	VG2	Overflateknikk						
	VG2	Tretteknikk						
	TAF				0	0		
	STO				0	0		
Design og håndverk DH	VG1	Design og håndverk			0	0	0	0
	VG2	Aktivitet			0	0		
	VG2	Blomsterdekorator						
	VG2	Bensermaker						
	VG2	Båtbyggerifag						
	VG2	Design og duodj						
	VG3	Design og gullsmedhåndverk						
	VG2	Design og tekstil						
	VG2	Design og trearbeid						
	VG2	Fraser						
	VG2	Interier og utstillerdesign						
	VG2	Pianostemning og pianoteknikk						
	VG2	Smed						
	VG2	Ur- og instrumentmaker						
	VG3	Interier			0	0		
	VG3	Utsillingsdesign						
	Elektrofag EL	VG1	Elektrofag			0	0	0
VG2		Automatisering			0	0		
VG2		Data og elektronikk						
VG2		Elenergi						
VG2		Fyrfag						
VG2		Kukke og varmpumpe						
VG3		Automatiseringsfag			0	0		
VG3	Datateknikkfaget							
Helse og oppvekstfag HO	VG1	Helse og oppvekstfag	30	2,0	30	2	60	4
	VG2	Ambulansefag			30	2		
	VG2	Barn- og ungdomsarbeiderfag	15	1,0				
	VG2	Fottersapi og ortopedteknikk						
	VG2	Helsearbeiderfag	15	1,0				
	VG2	Helseservicefag						
	VG2	Hudpleie						
	VG3	Fottersapi			0	0		
	VG3	Apotekteknikk						
	VG3	Helsesekretær						
	VG3	Tannhelsesekretær						
VG3	Hudpleier							
Medier og kommunikasjon MK	VG1	Medier og kommunikasjon	30	2,0	30	2	75	5
	VG2	Medier og kommunikasjon	30	2,0	30	2		
	VG3	Medier og kommunikasjon stud forb	15	1,0	15	1		
	VG3	Mediedesign						
Naturbruk	VG1	Naturbruk			0	0	0	0
	VG2	Akvekultur			0	0		
	VG2	Anleggspartner og idrettsanlegg						
	VG2	Fiske og fangst						
	VG2	Hest og hoveslagerfag						
	VG2	Landbruk og gartnermering						
	VG2	Reindrift						
	VG2	Skogbruk						
	VG2	Naturbruk med sportsfiske						
	VG3	Naturbruk studieforberedende			0	0		
VG3	Gartnermering							
VG3	Landbruk							
Restaurant- og matfag RM	VG1	Restaurant- og matfag			0	0	0	0
	VG2	Kokk- og serverfag			0	0		
	VG2	Matfag						
	STO				0	0		
Service- og samferdsel SS	VG1	Service og samferdsel			0	0	0	0
	VG2	IKT-servicefag			0	0		
	VG2	Reiseliv						
	VG2	Salg, service og sikkerhet						
	VG2	Transport og logistikk						
Teknikk og Industriell produksjon TP	VG1	Teknikk og industriell produksjon			0	0	0	0
	VG2	Arbeidsmaskiner			0	0		
	VG2	Båskade, lakk og karosseri						
	VG2	Brannteknikk						
	VG2	Industriell møbelproduksjon						
	VG2	Industriekstl og design						
	VG2	Industrieknologi						
	VG2	Kjemi						
	VG2	Kjøretøy						
	VG2	Laboratoriefag						
	VG2	Maritime fag						
	TAF				0	0		
	STO				0	0		
SUM elever videregående skole			375	19,0	375	19	375	19
Spesialtilpasset oppl. AO					0		0	
Spesialtilpasset oppfunksj. h. base					0		0	
SUM ELEVER TOTALT			375	19,0	375		375	19



FEF AREALMODELL - AREALPROGRAMMERING VIDEREGAENDE SKOLER

Arna videregående skole

Skoler: Utskrift 28.08.2014

ROMTYPE	Antall			A			C			D		E1		E2		F1		F2		SUM	
	Elever	Klasser	Lærere /ansatte	Alm.rom	Samtale/ gr.rom	Frødrag tid i B rom og reallagsrom	SUM A	Spesialrom	Rom Ansatte	Toalett	Øvrige C	Eleivrom	Øvrige D	Teknisk drift	Nettoareal	Tekniske rom	Konstr. areal	Trafikk-areal	Bruttoareal	Brutto areal pr elev	SUM
<b>STUDIEFORBEREIDENDE</b>																					
Studieopplæring ST	180	6	14	444,7	60,0	84,0	420,7		86,4	28,8				535,9		53,6	134,0	723,5	4,0		
Studieopplæring inkl formgivning STFOR	0	0	0	0,0	0,0	0,0	0,0		0,0	0,0				0,0		0,0	0,0	0,0	0,0	0,0	
Studieopplæring inkl formgivning STFOR	0	0	0	0,0	0,0	0,0	0,0		0,0	0,0				0,0		0,0	0,0	0,0	0,0	0,0	
Idrettsfag ID	0	0	0	0,0	0,0	0,0	0,0		0,0	0,0				0,0		0,0	0,0	0,0	0,0	0,0	
Musikk, dans og drama MD	0	0	0	0,0	0,0	0,0	0,0		0,0	0,0				0,0		0,0	0,0	0,0	0,0	0,0	
<b>SUM STUDIEFORBEREIDENDE</b>	<b>180</b>	<b>6</b>	<b>14</b>	<b>444,7</b>	<b>60,0</b>	<b>84,0</b>	<b>420,7</b>	<b>0,0</b>	<b>86,4</b>	<b>28,8</b>	<b>0,0</b>	<b>0,0</b>	<b>0,0</b>	<b>535,9</b>	<b>0,0</b>	<b>53,6</b>	<b>134,0</b>	<b>723,5</b>	<b>4,0</b>	<b>0,0</b>	
<b>YRMESFAG</b>																					
Bygg- og anleggsteknikk BA	60	4	10	212,0	20,0	90,4	141,6	1 089,2	62,4	9,6				1 282,8		128,3	320,7	1 731,8	28,9		
Design- og håndverk DH	0	0	0	0,0	0,0	0,0	0,0		0,0	0,0				0,0		0,0	0,0	0,0	0,0	0,0	
Elektrolog EL	0	0	0	0,0	0,0	0,0	0,0		0,0	0,0				0,0		0,0	0,0	0,0	0,0	0,0	
Helse og oppvekstfag HO	60	4	10	212,0	20,0	111,6	120,4	86,0	62,4	9,6				278,4		27,8	69,6	375,9	6,3		
Medier og kommunikasjon MK	75	5	13	285,0	25,0	139,5	150,5	348,5	78,0	12,0				589,0		58,9	147,3	795,2	10,6		
Naturbruk NA (arealbehov vurderes pr skole)	0	0	0	0,0	0,0	0,0	0,0		0,0	0,0				0,0		0,0	0,0	0,0	0,0	0,0	
Restaurant- og matfag RM	0	0	0	0,0	0,0	0,0	0,0		0,0	0,0				0,0		0,0	0,0	0,0	0,0	0,0	
Service og samferdsel SS	0	0	0	0,0	0,0	0,0	0,0		0,0	0,0				0,0		0,0	0,0	0,0	0,0	0,0	
Teknikk- og industriell produksjon TP	0	0	0	0,0	0,0	0,0	0,0		0,0	0,0				0,0		0,0	0,0	0,0	0,0	0,0	
<b>SUM YRMESFAG</b>	<b>195</b>	<b>13</b>	<b>34</b>	<b>689,0</b>	<b>65,0</b>	<b>341,5</b>	<b>412,5</b>	<b>1 503,7</b>	<b>202,8</b>	<b>31,2</b>	<b>0,0</b>	<b>0,0</b>	<b>0,0</b>	<b>2 150,3</b>	<b>0,0</b>	<b>215,0</b>	<b>537,6</b>	<b>2 902,9</b>	<b>14,9</b>	<b>0,0</b>	
AO base	0	0	0	0,0	0,0	0,0	0,0		0,0	0,0				0,0		0,0	0,0	0,0	0,0	0,0	
Multifunksj.h. base	0	0	0	0,0	0,0	0,0	0,0		0,0	0,0				0,0		0,0	0,0	0,0	0,0	0,0	
<b>SUM STO /M FH base</b>	<b>0</b>	<b>0</b>	<b>0</b>	<b>0,0</b>	<b>0,0</b>	<b>0,0</b>	<b>0,0</b>	<b>0,0</b>	<b>0,0</b>	<b>0,0</b>	<b>0,0</b>	<b>0,0</b>	<b>0,0</b>	<b>0,0</b>	<b>0,0</b>	<b>0,0</b>	<b>0,0</b>	<b>0,0</b>	<b>0,0</b>	<b>0,0</b>	
<b>FELLES</b>																					
Realfaglab.	375						198,0							198,0				198,0	0,5		
A Auditorium	375						75,0							75,0				75,0	0,2		
Adm. og ped. personell	375						60,0							60,0				60,0	0,2		
Markantill. personell	375						26,0							26,0				26,0	0,1		
Statterom (materrom arkiv m.m.)	375						57,4							57,4				57,4	0,2		
Personallom	375						86,0							86,0				86,0	0,2		
Gangbroer og toaletter	375						13,4							13,4				13,4	0,0		
Tilreisefag	375						0,7							0,7				0,7	0,0		
Bilskole	375						130,6							130,6				130,6	0,3		
Kampfaktisk og servering og kantineal	375						346,0							346,0				346,0	0,9		
Toaletter i fellesareal	375						15,0							15,0				15,0	0,0		
Vesibehol sosiale møtearenaer/mørom	375						93,8							93,8				93,8	0,3		
Elevidarmer	375						82,5							82,5				82,5	0,2		
IKT	375						39,6							39,6				39,6	0,1		
Rehold	375						73,6							73,6				73,6	0,2		
Drift	375						148,5							148,5				148,5	0,4		
Arbali og utnemning	375						50,6							50,6				50,6	0,1		
Presenstilløp tekniske rom	375						270,9							270,9				270,9	0,7		
F1 Konstruksjonsareal	375						0,0							0,0				0,0	0,0		
F2 Trafikkareal	375						0,0							0,0				0,0	0,0		
<b>SUM FELLES</b>	<b>375</b>	<b>20</b>					<b>273,0</b>	<b>0,0</b>	<b>243,5</b>	<b>15,0</b>	<b>652,8</b>	<b>0,0</b>	<b>312,2</b>	<b>1 495,6</b>	<b>270,9</b>	<b>149,7</b>	<b>374,2</b>	<b>2 231,4</b>	<b>6,1</b>	<b>0,0</b>	
<b>TOTALT ekskl. idrettshall</b>	<b>375</b>	<b>19</b>	<b>68</b>				<b>1 106,2</b>	<b>1 503,7</b>	<b>289,2</b>	<b>243,5</b>	<b>75,0</b>	<b>652,8</b>	<b>312,2</b>	<b>4 182,8</b>	<b>270,9</b>	<b>418,3</b>	<b>1 045,7</b>	<b>5 917,7</b>	<b>15,78</b>	<b>0,0</b>	
Areal pr elev							2,95	4,01	0,77	0,66	0,20	1,74	0,83	11,15	0,72	1,12	2,79	15,78			
% vis fordeling rom							18,7 %	25,4 %	4,9 %	4,1 %	1,3 %	11,0 %	5,3 %	70,7 %	4,6 %	7,1 %	17,7 %	100,0 %			
<b>Uteanlegg</b>																					
B Idrettsball	375						1 152,0							1 152,0				1 152,0	3,1		
B Idrettsfag (tillegg hall)	0						0,0							0,0				0,0	0,0		
Idrettsball inkl Idrettsfag	375						1 152,0							1 152,0				1 152,0	3,1		
<b>TOTALT INKL IDRETTSBALL</b>	<b>375</b>						<b>1 106,2</b>	<b>2 655,7</b>	<b>289,2</b>	<b>243,5</b>	<b>75,0</b>	<b>652,8</b>	<b>312,2</b>	<b>5 334,8</b>	<b>381,6</b>	<b>541,5</b>	<b>1 193,6</b>	<b>7 421,6</b>	<b>19,79</b>	<b>0,0</b>	
Areal pr elev							2,95	7,08	0,77	0,65	0,20	1,74	0,83	14,23	0,94	1,44	3,18	19,79			

(nto areal = Sum A+B+C+D+E)

Vurderes 1,415 Blo/nto faktor ekskl. hall

75 Kap elever auditorium



# NOTAT

Til Hordaland fylkeskommune

Fra Advokatfirma Thommessen AS

Dato 5. desember 2013

Ansvarlig advokat Svein Aage Valen

## **EVENTUELL OVERFØRING AV DRIFTEN AV DE VIDEREGÅENDE SKOLER I BERGEN FRA HORDALAND FYLKESKOMMUNE TIL BERGEN KOMMUNE – NOEN ARBEIDSRETTLIGE SPØRSMÅL**

### **1 INNLEDNING**

Vi er anmodet om å gi noen foreløpige vurderinger av de arbeidsrettslige spørsmål som oppstår ved en eventuell overføring av ansvaret for de videregående skoler i Bergen fra Hordaland fylkeskommune til Bergen kommune.

Bakgrunnen er i korthet et initiativ fra Byrådet i Bergen som i brev av 29. oktober 2013 til kommunal og regionaldepartementet har anmodet om å få overført "*driftsansvaret for de videregående skolene i Bergen kommune*". I oversendelsesbrevet er det tilkjennegitt en del faglig argumentasjon for å overføre ansvaret til kommunen, men det er ikke redegjort nærmere for hvordan en overføring tenkes gjennomført. Bergen kommune bemerker imidlertid avslutningsvis at overtakelse tidligst vil være aktuelt fra 2015 og at det forutsettes etablert en prosjektorganisasjon for å utarbeide en plan for overtakelsen. Det opplyses videre at Bergen kommune ønsker et godt samarbeid og tett dialog med Hordaland fylkeskommune.

Vi er anmodet om å gi en foreløpig og helt oversiktlig fremstilling av hvilke arbeidsrettslige spørsmål som vil oppstå og som må hensyntas ved en eventuell overføring i samsvar med Bergen kommunes anmodning.

### **2 AKTUELLE RETTSLIGE PROBLEMSTILLINGER**

En slik overføring av et avgrenset ansvar fra et forvaltningsnivå til et annet vil reise mange spørsmål. Vi skal imidlertid bare befatte oss med de rent arbeidsrettslige sider ved en eventuell overføring.

Det første spørsmål som vil måtte avklares er hvilket rettsgrunnlag som etableres for å overføre ansvaret. Pr i dag foreligger det behov for enten lovendring (permanent overføring) eller vedtak i kraft av departementets forskiftshjemel (tidsbegrenset organisatorisk forsøk). Gjennom lovendring eller forskrift vil hhv storting eller regjering kunne gi detaljerte regler for overføringen som også innbefatter de ansattes rettsposisjon.

Gjennom lov eller forskrift kan det imidlertid tenkes at selve forvaltningsansvaret overføres, men at det overlates til partene å avtale eller regulere den praktiske gjennomføringen.

Uavhengig av rettslig grunnlag for eventuell overføring så vil de ansatte ha opparbeidede rettigheter og beskyttede rettsposisjoner i kraft av arbeidsmiljølov, tariffavtale eller individuelt avtalte rettigheter. Vi skal gi en kort oversikt over disse regler.

### **3 RETTSLIG UTGANGSPUNKT**

#### **3.1 Lov om grunnskolen og den videregående opplæringa (lov 17.7.1998 nr 61)**

##### *3.1.1 Fylkeskommunenes lovbestemte ansvar*

Det følger av opplæringslovens § 13-3, første ledd at *"Fylkeskommunen skal oppfylle retten til videregående opplæring etter denne lova for alle som er busette i fylkeskommunen"*. Loven inneholder videre en rekke bestemmelser som mer i detalj beskriver hvilke konkrete forpliktelser som påhviler fylkeskommunen i forhold til faglig innhold, spesielle elevgrupper osv. Staten gir tilskudd til å dekke deler av utgiftene til kommunene og fylkeskommunene. Tilskuddet blir normalt gitt som rammetilskudd etter regler gitt av departementet, jfr opplæringslovens § 13-9.

Utgangspunktet er derfor at en overføring av ansvaret for videregående opplæring fra fylkeskommune til kommune krever lovendring.

##### *3.1.2 Forsøksordninger*

Opplæringslovens § 1-4 fastslår imidlertid at *"..Departementet, etter søknad frå kommunen eller fylkeskommunen [kan] gi løyve til at det blir gjort avvik frå lova og forskriftene etter lova i samband med tidsavgrensa pedagogiske eller organisatoriske forsøk"* (våre understrekninger).

En overføring av ansvaret for videregående opplæring fra Hordaland fylkeskommune til Bergen kommune kan muligens besluttes av departementet i henhold til den begrensede fullmaktshjemmel departementet har til å beslutte tidsavgrensede ordninger for bl.a. å gjøre organisatoriske forsøk.

Så vidt vi kan forstå Bergen kommunes brev av 29. oktober 2013 til Kommunal- og regionaldepartementet så søkes det imidlertid om en permanent overføring av opplæringsansvaret for videregående trinn innenfor Bergen kommune. En slik permanent overføring av opplæringsansvaret vil kreve lovendring. Stortinget vil eventuelt ved en lovregulering kunne fastsette nærmere vilkår for overføringen, herunder hvordan forholdet til de berørte ansatte skal håndteres.

Dersom departementet [Kunnskapsdepartementet] skulle beslutte en forsøksordning vil departementet kunne fastsette nærmere regler for gjennomføring av ordningen, herunder hvordan de organisatoriske og formelle forhold til berørte ansatte skal håndteres.

#### **3.2 Hjemmelsgrunnlag for overføring**

Både ved lovvedtak og ved eventuell forskriftsregulering må Storting og regjering (departementet) ta stilling til om overføring av fylkeskommunens opplæringsansvar, alene og fullt ut, skal skje i kraft av selve lovvedtaket/forskriftsbestemmelsen – eller om det skal skje gjennom en etterfølgende administrativ eller avtalerettslig beslutning.

Selv om overføringen av opplæringsansvaret skulle skje i form av lovvedtak eller forskriftsbestemmelse vil de i praksis skje i form av en generell regulering som nødvendiggjør at partene foretar en praktisk gjennomgang med sikte på regulering av de konkrete konsekvenser. Dette gjelder alle områder som blir berørt av en slik overføring inkludert forholdet til enkeltansatte.

Dette innebærer at Hordaland fylkeskommune og Bergen kommune uansett må finne en omforent løsning for hvordan overføringen skal gjennomføres i praksis. Det vil således ikke være mulig gjennom lov forskrift eller departementsbeslutning å detaljregulere alle praktiske konsekvenser.

Det er imidlertid begrensninger i hva som kan avtalereguleres for så vidt gjelder rettigheter som tilkommer tredjeparter. En kontraktsrettlig pliktposisjon kan f.eks ikke overføres med bindende og endelig virkning uten samtykke fra den berettigede. Ansatte vil være en slik tredjepart. De ansatte er dessuten gitt særskilt beskyttelse gjennom rettigheter som aktualiseres ved såkalt virksomhetsoverdragelse<sup>1</sup>, jfr nedenfor i punkt 3.3.

Den største overføring av ansvar for et offentlig forvaltningsområde i de seneste år ble gjennomført da staten overtok ansvaret for spesialisthelsetjenesten med virkning fra 1.1.2002. Reformen ble gjennomført ved lovvedtak og alle forhold knyttet til overføring av ansatte m.v. ble regulert gjennom en overgangsbestemmelse inntatt i helseforetakslovens § 52. I forarbeidene<sup>2</sup> la departementet til grunn at

*“Det vil finne sted en overføring av personale både fra den fylkeskommunale og den statlige spesialisthelsetjenesten til statlig eide foretak. Sosial- og helsedepartementet legger til grunn at overføringene skjer etter arbeidsmiljølovens regler om virksomhetsoverdragelse i hht. arbeidsmiljølovens kap. XII A. Alle ansatte som har sitt arbeid knyttet til spesialisthelsetjenesten, vil i samsvar med reglene om virksomhetsoverdragelse, bli tilbudt ansettelse innenfor de nye regionale helseforetakene/helseforetakene. En overgang til foretak vil i seg selv ikke gi grunnlag for endringer av arbeidsavtalene. Foretakene vil imidlertid i fremtiden, på samme måte som nåværende eiere, løpende måtte vurdere sitt tjenestetilbud og sin organisasjonsstruktur, noe som igjen kan påvirke den enkelte ansattes arbeidsforhold. I slike tilfeller er staten som ny ansvarlig eier innstilt på å bidra til å finne gode løsninger for den enkelte ansatte. Virkemidler og løsninger vil bli utarbeidet i samarbeid med de nåværende arbeidsgivere og arbeidstakerorganisasjoner.[side 40]*

Ved en permanent overføring av ansvaret for videregående opplæring til Bergen kommune vil det antakelig være hensiktsmessig, enten det skjer i kraft av lov, forskrift eller avtale, at det bestemmes at arbeidsmiljølovens regler for virksomhetsoverdragelse skal legges til grunn ved vurdering av hvilke ansatte som skal overføres fra fylkeskommunen til kommunen slik det ble gjort ved helseforetaksreformen. Det er imidlertid viktig å være oppmerksom på at arbeidsmiljølovens regler om dette primært er gitt for å gi arbeidstakerne beskyttelse ved en slik overføring.

### **3.3 Preseptorisk lovgivning.**

#### **3.3.1 Stillingsvernsreglene**

Ansettelsesforhold i Hordaland fylkeskommune som gjelder videregående opplæring er regulert av arbeidsmiljøloven (lov 17.6.2005 nr 62). Dette gjelder alle de grupper av ansatte som eventuelt vil bli berørt av en overføring av ansvaret for de videregående skoler og videregående opplæring. Dette gjelder således både undervisningspersonale, administrativt ansatte ved skolene, fagansvarlige i fylkeskommunens opplæringsavdeling samt ansatte i øvrige støtte- og stabsfunksjoner (eiendom, IT, lønn- og regnskap osv).

Dersom ansvaret for videregående opplæring innenfor Bergen kommunes geografiske område overføres fra Hordaland fylkeskommune til Bergen kommune vil fylkeskommunen måtte tilpasse sin bemanning til de reduserte oppgaver og funksjoner som blir værende igjen i fylkeskommunen.

<sup>1</sup> Arbeidsmiljølovens kap 16

<sup>2</sup> Ot.prp.nr. 66 (2000-2001)

Formen vil være litt avhengig av modell og rettsgrunnlag, men realiteten vil uansett kunne bli at fylkeskommunen må foreta en nedbemanning. Dette innebærer at de ansatte som etter en overføring av deler av virksomheten blir "overtallige" vil måtte sies opp. Dette vil være oppsigelser som er saklig begrunnet i "*virksomhetens forhold*". Den konkrete utvelgelse forutsetter imidlertid en grundig prosess basert på saklige og relevante kriterier.

### 3.3.2 Virksomhetsoverdragelse

#### 3.3.2.1 Hva er virksomhetsoverdragelse

Reglene om individuelt stillingsvern må imidlertid sees i sammenheng med arbeidsmiljølovens regler om virksomhetsoverdragelse. Bestemmelsene om virksomhetsoverdragelse "*...kommer til anvendelse ved overdragelse av en virksomhet eller del av virksomhet til en annen arbeidsgiver*". Med overdragelse menes overføring av en selvstendig enhet som beholder sin identitet etter overføringen.

Det er etter vår oppfatning lite tvilsomt at en beslutning om å overføre de videregående skoler og ansvaret for videregående opplæring fra Hordaland fylkeskommune til Bergen kommune vil måtte anses som en virksomhetsoverdragelse i arbeidsmiljølovens forstand.

Det rettslige utgangspunkt ved en virksomhetsoverdragelse er at "*.. Tidligere arbeidsgivers rettigheter og plikter som følger av arbeidsavtale eller arbeidsforhold som foreligger på det tidspunkt overdragelsen finner sted, overføres til den nye arbeidsgiver*", jfr aml § 16-2. Dette innebærer at ansatte i den del av virksomheten som overføres som utgangspunkt har et rettskrav på ansettelse hos den nye arbeidsgiver som overtar den utskilte (overførte virksomhet).

#### 3.3.2.2 Hvem omfattes

For flertallet av de berørte stillinger vil dette formentlig ikke reise praktiske problemer. Dette vil typisk gjelde for alle lokalt ansatte ved de enkelte videregående skoler. Alle tre parter vil normalt ha felles interesse; De ansatte ved skolene får sitt ansettelsesforhold i fylkeskommunen avsluttet og det inngås nye ansettelsesavtaler med Bergen kommune som ny arbeidsgiver. De ansatte har imidlertid rettskrav på å få videreført sine eksisterende lønns- og arbeidsvilkår. I den utstrekning ny arbeidsgiver vil gjøre endringer i disse vil man måtte følge de alminnelige regler for endring og oppsigelse.

For andre stillingskategorier kan det lettere oppstå både avgrensingsproblemer og interessemotsetninger. Mest aktuelt vil dette antakelig være for ansatte i sentralt organiserte støtte- og stabsfunksjoner. Utgangspunktet er at alle ansatte som er tilknyttet den "*del av virksomheten*" som overføres vil være omfattet. Loven gir ingen nærmere avgrensning eller retningslinjer for hvilke ansatte som er omfattet ved en slik delvis virksomhetsoverdragelse. Det foreligger heller ikke rettspraksis som avklarer spørsmålet. Utgangspunktet er den organisatoriske tilknytningen. Etter norsk rett antas det også relevant å se på den faktiske tilknytning. Hvilke faktiske arbeidsoppgaver den ansatte utført, hvilken del av virksomheten er vedkommende mest tilknyttet og hvor er det av disse grunner mest naturlig at den ansatte fortsetter sitt arbeidsforhold.

Bergen kommunes behov vil ikke være relevant ved den nærmere omfangsvurdering. Vurderingen skjer i forhold til de ansattes funksjon og tilknytning i den enheten som overfører virksomhet. Dette betyr at det er overtakende virksomhet som vil få belastningen og arbeidet med å gjennomføre en nedbemanning begrunnet i det forhold at man "mottar" flere ansatte enn det anses å være behov for. I praksis vil det være overdragende virksomhet som både definerer antall og foretar utvelgelsen av hvilke personer som er tilknyttet den del av virksomheten som overføres.

Ved en overføring som i dette tilfellet vil det imidlertid, av hensyn til de ansatte, være fornuftig og hensiktsmessig å finne omforente løsninger hvor så vel ansatte som tidligere og ny arbeidsgiver er involvert.

For fullstendighetens skyld tilføyes at virksomhetsoverdragelsesreglene ikke innebærer at en overføring av de videregående skoler i Bergen til Bergen kommune gir sistnevnte anledning til å starte med "blanke ark" og foreta en utvelgelse av hvilke lærere/ansatte man vil overta. Samtlige berørte ansatte [som er tilknyttet den overførte virksomhet] har et ubetinget krav på videreføring av sitt ansettelsesforhold. I den utstrekning ny arbeidsgiver skulle få overtallighet som følge av overføringen vil det måtte gjennomføres en etterfølgende nedbemanning og rasjonalisering basert på saklige utvelgelseskriterier, herunder plikt til vurdering av omplassering. Dersom dette skulle bli aktuelt vil tidligere ansatte i Hordaland fylkeskommune måtte vurderes sammen med øvrige ansatte i kommunen.

### 3.3.2.3 Ansattes reservasjonsrett

De ansatte som berøres av en virksomhetsoverdragelse kan reservere seg mot overføring av ansettelsesforholdet. Partene, dvs Hordaland fylkeskommune og Bergen kommune, kan ikke med bindende virkning for de ansatte avtale hvem som skal overføres til kommunen.

Reservasjonsretten forutsetter at det gis relevant informasjon, minimumsfrister for å utøve reservasjonsrett osv.

Konsekvensene av at reservasjonsretten utøves antas å være at arbeidstaker fritas fra forpliktelser i forhold til tidligere arbeidsgiver og at han heller ikke plikter å ta ansettelse hos ny arbeidsgiver. Den praktiske betydningen av reservasjonsretten er derfor at ansatte som ønsker å bli fristilt uten å være bundet av oppsigelsesfrister vil kunne oppnå dette ved utøvelse av reservasjonsrett. I tillegg kommer at arbeidstakere som har påberopt reservasjonsretten gis fortrinnsrett til ny (relevant) stilling hos gammel arbeidsgiver i en begrenset periode (12 mnd) etter virksomhetsoverføringen.

Reservasjonsretten antas for øvrig ikke å reise særlige eller aktuelle spørsmål ved en eventuell overføring av de videregående skoler.

### 3.3.2.4 Valgrett

Det har vært spørsmål om det foreligger en valgrett – utover reservasjonsretten – for ansatte til å velge å opprettholde ansettelsesforholdet hos tidligere arbeidsgiver. Det har tidligere vært utviklet en slik valgrett gjennom rettspraksis. I forbindelse med vedtakelse av ny arbeidsmiljølov i 2005 var det opprinnelig foreslått å lovfeste en slik valgrett. Forslaget ble imidlertid ikke opprettholdt og ikke vedtatt.

Etter gjelder rett vil det imidlertid fortsatt gjelde en begrenset valgrett. Høyesterett har trukket opp rammene for dette gjennom flere dommer. Kort oppsummert innebærer denne høyesterettspraksis at det kan tenkes å foreligge valgrett dersom *"overføring av ansettelsesforholdet vil medføre ikke uvesentlige endringer som vil være av inngripende karakter i disfavør av arbeidstaker."* Konkrete momenter i vurderingen har i de aktuelle saker vært hvorvidt det er tale om overføring av en liten del av virksomheten til en omfattende og stor ny virksomhet, transportvei og reisetid, forventet utøvelse av styringsretten i ny virksomhet, usikkerhet knyttet til overtallighetssituasjon osv.

Valgretten er meget snever og den antas eventuelt bare å være aktuell for et meget begrenset antall – om overhodet noen - stillinger ved en eventuell overføring av ansvaret for den videregående opplæringen i Bergen.



Selv om det skulle foreligge valgfritt vil den i praksis ha begrenset verdi for de ansatte, idet en virksomhetsoverdragelse ofte vil føre til overtallighet hos overdragende virksomhet med tilhørende behov for nedbemanning.

### 3.3.2.5 Nedbemanning

Som tidligere nevnt vil en overføring av deler av en virksomhet føre til at det oppstår overtallighet. Konkretisert til vårt tilfelle vil Bergen kommune i utgangspunktet måtte akseptere å overta alle ansatte som er tilknyttet den del av virksomheten som overføres. Når det gjelder en del av de ansatte i stabs- og støttefunksjonene vil kommunen kanskje oppleve at det blir overtallighet ved at det foreligger rasjonaliserings- og effektiviseringsmuligheter ved å integrere overtatte ansatte med eksisterende organisasjon.

Arbeidsmiljølovens § 16-4 setter i en slik situasjon forbud mot å begrunne oppsigelser i virksomhetsoverdragelsen som sådan. Dette er imidlertid ikke til hinder for at det etter overføringen gjennomføres en nedbemanningsprosess basert på nødvendig behovsanalyse, tilhørende dokumentasjon, saklige utvelgelseskriterier og korrekt saksbehandling. Som nevnt vil det ved oppsigelser grunnet rasjonalisering og nedbemanning foreligge en særlig plikt til å vurdere omplassering og annet passende arbeid.

Tilsvarende vil gjelde for Hordaland fylkeskommune i den grad det etter en delvis overføring av ansatte til Bergen kommune skulle oppstå overtallighet.

## 3.4 Nærmere om tariffavtaler

Utgangspunktet ved virksomhetsoverdragelse er at ny arbeidsgiver blir bundet av de tariffavtaler som måtte være gjeldende for ansettelsesforhold til arbeidstakere som overføres. Ny arbeidsgiver kan imidlertid si opp en tariffavtale (innen tre uker etter overføring av virksomheten).

Konsekvensen av dette blir imidlertid at de ansatte som overføres like fullt vil være berettiget de individuelle vilkår som måtte følge av tariffavtalen inntil utløpet av tariffperioden, jf raml § 16-2, 2. ledd.

I dette tilfellet vil formentlig ikke tariffavtalespørsmålet komme på spissen. I hvert fall ikke for flertallet av de ansatte som tilhører undervisningspersonale. Bergen kommune er allerede bundet av samme tariffavtale i KS-området. En eventuell overføring vil derfor mer være et praktisk enn et rettslig spørsmål. Dersom det skulle være ansatte i Hordaland fylkeskommune som blir berørt av overføringen og som tilhører et tariffområde som Bergen kommune ikke er bundet av så gjelder imidlertid hovedregelen ovenfor.

## 3.5 Særlig om pensjon

Ved virksomhetsoverdragelse oppstår ofte de mest utfordrende spørsmål i tilknytning til spørsmål om videreføring av pensjonsordninger.

Hovedregelen er at den ansattes rett til opptjening av alders-, etterlatte-, og uførepensjon i henhold til kollektive tjenstepensjoner overføres til ny arbeidsgiver, jf Aml § 16-2, 3.ledd. Også her gjelder det unntak og ny arbeidsgiver kan enten velge å inkludere nye arbeidstakere i eksisterende ordning eller i tilfeller hvor ordningen ikke kan overføres fra gammel til ny arbeidsgiver; etablere en ny kollektiv ordning (som ikke trenger å ha samme, og heller ikke like gunstige, vilkår).

I dette tilfellet antas heller ikke pensjonsspørsmålet å være det mest kritiske, idet hele undervisningssektoren er omfattet av samme pensjonsordning. Overføringen vil derfor, i hvert fall formelt, ikke få særlige økonomiske konsekvenser for de berørte ansatte.

For å kunne vurdere dette i forhold til samtlige berørte ansatte er det imidlertid nødvendig å gjøre en mer detaljert og individuell vurdering av gjeldende tariffavtaler og andre avtaleforhold.

## **4 KORT OM FORSØKSORDNINGER**

### **4.1 Innledning**

Som nevnt under punkt 3.1.2 åpner opplæringsloven for ulike forsøksordninger. I den grad det skulle bli åpnet for forsøk på annen organisering av videregående opplæring vil det bare kunne gjennomføres som en tidsbegrenset ordning. Da det aktuelle virksomhetsområdet innbefatter svært mange ansatte – anslagsvis 1.800 personer – vil det oppstå særlige utfordringer knyttet til håndtering av formelle arbeidsrettslige spørsmål i forsøksperioden.

For lokalt ansatte, herunder undervisningspersonale, vil det formentlig være mulig å finne en hensiktsmessig rettslig (avtale-)regulering. For basisfunksjoner vil dette være mer praktisk komplisert. På den ene side vil Bergen kommune ha et naturlig ønske om sterkest mulig kontroll og utøvelse av reell styringsrett i forhold til de ansatte som er knyttet til den overførte virksomhet. En tettest mulig integrasjon vil formentlig være en kritisk faktor for å oppnå de tilsktede effekter og resultater. På den annen side vil det ikke kunne skje en så tett integrasjon at eventuell tilbakeføring blir umulig.

### **4.2 Behandle som virksomhetsoverdragelse**

En slik tidsbegrenset forsøksordning vil rettslig sett neppe være en virksomhetsoverdragelse i streng juridisk forstand. Det er like fullt mulig for partene å avtale (eller departementet å bestemme) at de ansatte formelt skal overføres ny arbeidsgiver også i en tidsbegrenset forsøksperiode. Dersom dette gjøres vil regelverket slik det er beskrevet ovenfor komme til tilsvarende anvendelse.

### **4.3 Permisjonsordninger – utplassering**

Det er også mulig å regulere forholdet til de ansatte ved å inngå overordnet avtale basert på at de berørte ansatte får permisjon fra Hordaland fylkeskommune i forsøksperioden. De ansatte tar formelt ny ansettelse i Bergen kommune i samme tidsrom.

Dersom partene er enige om hvilke personer som skal være omfattet og fylkeskommunen kan og vil opprettholde ansettelsesforholdet til de som ikke blir omfattet så vil dette være relativt enkelt å avtaleregulere. Situasjonen vil imidlertid lett bli at Bergen kommune ikke har behov for å overta alle stabs-, støtte- og administrative stillinger som fylkeskommunen vil allokere til den utskilte virksomhet. Konsekvensen vil da bli at fylkeskommunen blir sittende igjen med overtallige og må løse dette ved omplassering, nedbemanning eller permittering i den grad det er grunnlag for dette. Dette vil rettslig sett kunne løses, men det vil være en uheldig personalhåndtering med stor usikkerhet og lite forutberegnlighet.

### **4.4 Tjenestekjøp**

Det vil også kunne tenkes en rettslig løsning som går ut på at Bergen kommune kjøper tjenester fra Hordaland fylkeskommune som dekker alle personalressurser nødvendige for å videreføre driften av de videregående skolene i kommunen. Alle ansettelsesforhold vil da bestå i fylkeskommunen og opptjening av ansiennitet og øvrige rettigheter vil skje i nåværende ansettelsesforhold.

Det vil imidlertid være mange utfordringer også med hensyn til styringsrett, resultatansvar for fylkeskommunens tjenester m.v.

En slik løsning vil være hensiktsmessig dersom forsøksordningen ikke fører til senere og endelig overføring av virksomheten til Bergen kommune. I forsøksperioden vil det imidlertid oppstå mange øvrige komplikasjoner og utfordringer som gjelder andre områder enn de arbeidsrettslige (manglende mulighet for reell integrering, lokalisering, økonomi, andel statlig finansiering/uttrekk osv).

\* \* \*

Advokatfirmaet Thommessen AS

Svein Aage Valen  
Advokat (H)

## Fagnotat

Saksnr.: 201215414/9  
Emnekode: ESARK-5120  
Saksbeh.: ARMA

---

Til: Byrådsavdeling for byutvikling, klima og miljø  
Fra: Etat for plan og geodata  
Dato: 04.03.2013

---

### **INFORMASJON OM OPPSTART AV AREALPLANLEGGING**

#### **Offentlig reguleringsplan og forslag til planprogram**

**Arna, Seimsmyrane gnr 286 bnr 4 m.fl., Ny Arna ungdomsskole. PlanID 63020000**

#### **Hva saken gjelder**

Bystyret har i sak 302-10 om Bærekraftig skolestruktur vedtatt at det skal bygges en ny ungdomsskole i Arna til erstatning for Garnes ungdomsskole og ungdomstrinnet på Ytre Arna skole. Seimsmyrane i Indre Arna pekes ut som ny tomt.

Tiltaket må reguleres og konsekvensutredes før det kan gjennomføres. Seimsmyrane er tidligere regulert til landbruk, idrett og park, og en ny skole forutsetter at landbruksareal med høy verdi både for produksjon, kulturmiljø og landskap må omdisponeres. Planprosessen skal avklare om, og eventuelt hvordan, dette skal gjennomføres.

Planprosessen bør belyse flere alternativer for lokalisering av den nye skolen. Innenfor en avstand på 3 km fra bydelssenteret kan det totale handlingsrommet inneholde 9 ulike alternativer. Oppstartmeldingen redegjør nærmere for fordeler og ulemper ved disse alternativene. Etat for plan og geodata (heretter fagetaten) konkluderer med å foreslå at det varsles planoppstart bare for Seimsmyrane. Det vil fortløpende bli vurdert om det også skal startes reguleringsplanarbeid for dagens skoletomt på Garnes.

#### **Forslag til vedtak:**

I medhold av plan- og bygningslovens §§ 12-1, 12-8 og 12-9 startes det reguleringsplanarbeid for plassering av en ny ungdomsskole i Arna. Planområdet omfatter Seimsmyrane i Indre Arna. Forslag til planprogram legges ut til offentlig ettersyn.

### **ETAT FOR PLAN OG GEODATA**

Mette Svanes  
etatsleder/plansjef

Arne Matthiessen  
prosjektleder

Vedlegg: - Rapport "Tomtesøk ungdomsskole Arna", Asplan Viak AS 2011-05-12  
- Kart planavgrensning datert 27.02.2013

## SAKSUTREDNING

### INNHOOLD

1. Bakgrunn og målsetting
2. Rammebetingelser for planarbeidet
3. Utredningsbehov
4. Aktuelle alternativer
5. Siling av alternativer
6. Nærmere om planprosessen
7. Oppsummering og konklusjon

### 1. Bakgrunn og målsetting

Arna har i dag 2 skoler med ungdomstrinn: Ytre Arna skule (kombinertskole 1. – 10.) og Garnes ungdomsskole. Dette er vedtatt endret i bystyresak 302/10 *Bærekraftig skolestruktur i Bergen 2011 – 2024*. I vedtakets punkt 4 slutter bystyret seg til sakens strukturtiltak, slik disse er oppsummert i byrådets saksutredning kap. 4.10. Her framgår det blant annet:

*Bygge ny ungdomsskole i Arna til erstatning for Garnes ungdomsskole og ungdomstrinnet på Ytre Arna. Skolen plasseres på Seimsmyrane.*



Seimsmyrane i Indre Arna

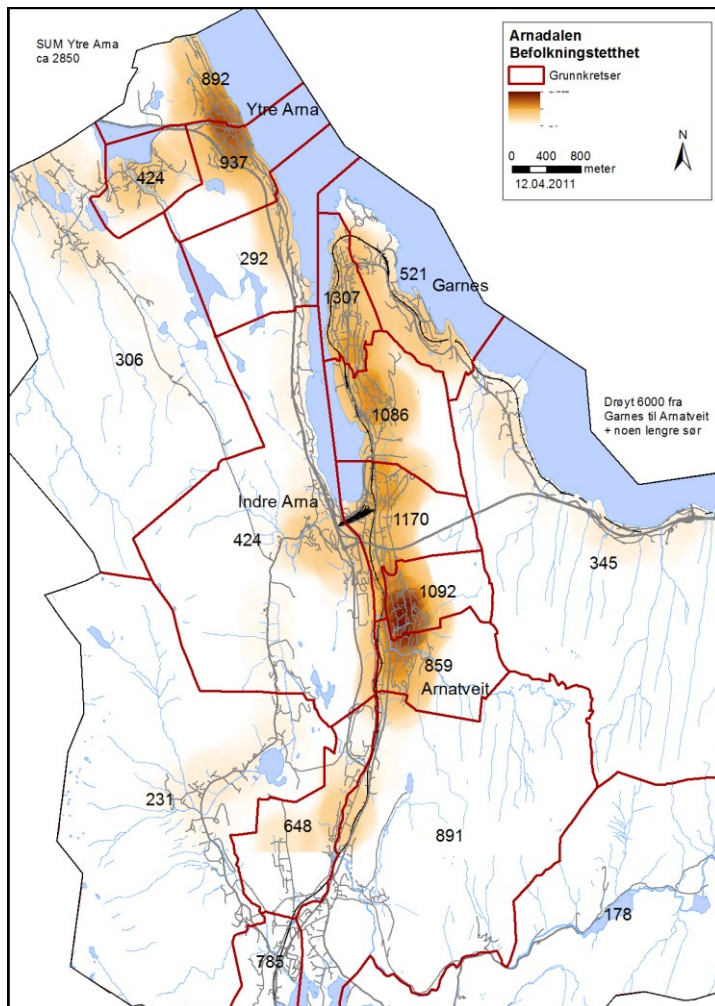
Bygging av en ny skole og plassering av denne var ikke fremmet som et konkret forslag i skolebruksplanens høringsutkast. I vedtakspunkt 15 ber bystyret om at vedtakspunkt 4 blir hørt av berørte parter.

Tiltaket krever også en formell avklaring i henhold til plan- og bygningslovens prosessregler (se også kap. 2). Dette arbeidet starter formelt ved denne meldingen om oppstart av planarbeid.

Det skal planlegges for 1 sentralisert ungdomsskole i en langstrakt bydel med flere spredte befolkingskonsentrasjoner (særlig Ytre Arna, Indre Arna, Garnes, Arnatveit og Espeland).

Bydelssenteret ligger sentralt i Indre Arna, mens Ytre Arna i nord og Espeland i sør har status som lokalsentra i henhold til kommuneplanens arealdel.

Figuren under viser befolkningstetthet i deler av bydelen basert på eksisterende bebyggelse (2011), og er utarbeidet av Asplan Viak AS.



## 2. Rammebetingelser for planarbeidet

### Konsekvensutredning og alternativvurderinger

Den ønskede plasseringen av skolen er i strid med kommunedelplanen for Indre Arna og med gjeldende reguleringsplan som viser dette arealet som landbruksområde. Området har høy verdi for landbruksproduksjon, landskap og kulturmiljø, og sannsynligvis også for kulturminner. Myra fungerer i tillegg som et betydelig og stabilt deponi for organisk materiale, som vil frigjøre store mengder klimagasser ved omdisponering. Dette betyr at tiltaket utløser konsekvensutredning etter plan- og bygningsloven § 4-2 med tilhørende forskrift. God forvaltningspraksis tilsier også at det er behov for alternativvurderinger som grunnlag for et endelig tomtevalg.

I henhold til plan- og bygningsloven § 4-1 skal det utarbeides et planprogram som grunnlag for planarbeidet. *Dette dokumentet utgjør forslag til program for planarbeidet med ny ungdomsskole i Arna.* Basert på forslaget til planprogram og merknader til dette ved kunngjøring av oppstart skal byrådet fastsette et endelig planprogram.



Forholdet til overordnet og langsiktig byutvikling

Seimsmyrane framstår som et enhetlig landskapsrom, som også omtales som Seimshola. Bergen kommune har tidligere omdisponert den sørlige delen av området fra landbruk til sykehjem, bolig, idrett og park. Dette har skjedd gradvis, og sist gjennom en planprosess som pågikk fra 1995 til 2002. Denne planen måtte sluttbehandles i Miljøverndepartementet på grunn av konflikt med jordvern hensyn. Kommunens planforslag ble godkjent, bl.a. med begrunnelse i områdets sentrale plassering i bydelen og styrking av barns oppvekstvilkår.

Fagetaten ser det ikke som formålstjenlig å foreslå en ny, enkeltstående omdisponering innenfor dette landskapsrommet. *Bystyrevedtaket vurderes derimot som et utgangspunkt for en fornyet vurdering av den samlede arealressursen, i lys av endrede samfunnsforhold og utfordringer.* De naturlige alternativene vil være å opprettholde landbruksformålet, eller å åpne hele landskapsrommet for en ny arealbruk.

Dersom resultatet av planprosessen blir at den nye ungdomsskolen legges til Seimsmyrane betyr dette at planoppgaven blir mer strategisk og omfattende enn utgangspunktet skulle tilsi (dette belyses nærmere i kap. 6). Området inneholder en arealreserve på 100 – 150 da, som byr på en unik kombinasjon av sentrumsnærhet, god kollektivbetjening og gode naturgitte kvaliteter. Ved en omdisponering kan en rekke ulike arealbruksformål være aktuelle, i tillegg til ny ungdomsskole: bl.a. andre skoler, boliger, sentrumsformål, nye idrettstilbud og utvidet bydelspark. Dersom reduksjon av klimagassutslipp skal tillegges avgjørende vekt kan hele eller deler av myrområdet disponeres til formål som ikke forutsetter større inngrep, f.eks. grusbaner, park/naturpark/våtmark, parsellhager eller videreføring av landbruk.

Andre rammebetingelser

Det skal legges til rette for offentlighet og medvirkning i planprosessen, og planarbeidet vil følge lovbestemte regler for dette. Fagetaten vil også gå lenger enn lovens minimumskrav på dette punktet, og vil ta direkte kontakt med berørte skoler for å avklare omfang og organisering av den lokale medvirkningen i planarbeidet. Målsettinger for lokal medvirkning vil bli fastsatt i endelig planprogram.

Det følger av skolebruksplanen og den politiske behandlingen av denne at det forutsettes rask ferdigstilling av den nye skolen.

Det framgår også at det kan være aktuelt å flytte Arna vidaregåande skule, og å samlokalisere de 2 skolene. Fylkeskommunens standpunkt til dette spørsmålet blir en viktig føring, og det må konkluderes i en tidlig fase av planarbeidet.

Arealplaner som er relevante for denne planprosessen er tilgjengelige i kommunens digitale planarkiv: <http://www.bergenskart.no/braplan/> Det henvises spesielt til følgende planer:

- Kommuneplanens arealdel: planID 19430000
- Kommunedelplan Indre Arna: 9940000
- Reguleringsplan Seimsmyrane: 15300000 (alt. 1, se kap. 4)
- Reguleringsplan Seimstranda: 6220000 og 6220100 (alt. 6)
- Reguleringsplan Arnadalen terminal: 8130000 (alt. 9)
- Reguleringsplan under arbeid, Lakslia: 61590000 (alt. 8)

**3. Utredningsbehov**

Ved lokalisering av en ny skole er det en rekke ulike tema som må utredes og legges til grunn for det endelige valget. Viktige utredningstema vil være:

- Lokalklima, luftkvalitet, støy
- Kvalitet på uteareal (variasjon, topografi, naturkontakt)
- Nærhet til andre tilbud (særlig idrettsarealer)
- Universell tilrettelegging
- Transportarbeid og tilbud til gående, syklende og kollektivreisende
- Risiko og sårbarhet, herunder trafiksikker skolevei og rasfare
- Jordbruk
- Naturmangfold, landskap, kulturminner/kulturmiljø, nærmiljø
- Nærmiljøkonsekvenser av tomt og adkomstveg/kryssløsning
- Økonomi (byggegrunn, grunneierforhold, tomtepris)
- Generelle forutsetninger, herunder:
  - tilstrekkelig størrelse (helst 22 da eller mer)
  - sentral plassering i bydelen (maksimum 3 km fra bydelssenteret)
  - god adkomst
  - mindre helning enn 1:3.

Byrådsavdeling for barnehage og skole opplyser at skolen skal dimensjoneres for 500 – 550 elever, og ønskelig tomteareal er oppgitt til 22 – 25 da. De langsiktige prognosene for folketallsutvikling i denne bydelen er usikre, og tomten bør ha potensielle for utvidelse. Det er foreløpig ikke definert hvor stort bygningsvolum og idrettsareal det skal planlegges for.

En moderne skole samler mennesker og aktivitet både på dagtid og kveldstid. Skolen kan dermed være en viktig brikke i arbeidet med å skape attraktive steder og velfungerende sosiale møtepunkter. Ved lokalisering av nye skoler bør det om mulig også tas hensyn til dette.

Med utgangspunkt i kommunens levekårsundersøkelse kan det være naturlig at planarbeidet ser på tiltak for å styrke lokalmiljøet i Ytre Arna. Dette ligger imidlertid utenfor bystyrevedtakets ramme, og vil i utgangspunktet ikke bli vektlagt i dette planarbeidet.

Dersom både ungdomsskolen og den videregående skolen skal flyttes og samlokaliseres gir dette ytterligere noen forutsetninger for planarbeidet:

- Det blir behov for et betydelig større areal.
- Flere elever vil ha lang reisevei til en videregående skole enn til en grunnskole. Det er derfor særlig ønskelig at den videregående skolen ligger nær et trafikknutepunkt.

#### Spesielt for Seimsmyrane

- Området har store arealressurser, og det er naturlig at reguleringsplanen belyser ulike prinsipper for utnyttelse av arealet. Hvordan integrere skole, idrett og bydelspark best mulig i et landskapsrom med betydelige kvaliteter.
- Behovet for nye idrettsarealer må avklares, blant annet på bakgrunn av at den eksisterende fotballbanen har dekket av naturgress som gir begrenset brukstid.
- Gjeldende reguleringsplan fastslår at dersom ytterligere jordbruksareal omdisponeres skal en større del forbeholdes utvidelse av parken (bestemmelsene § 3.1).
- Klimaeffekt av å omdisponere myr.

#### **4. Aktuelle alternativer**

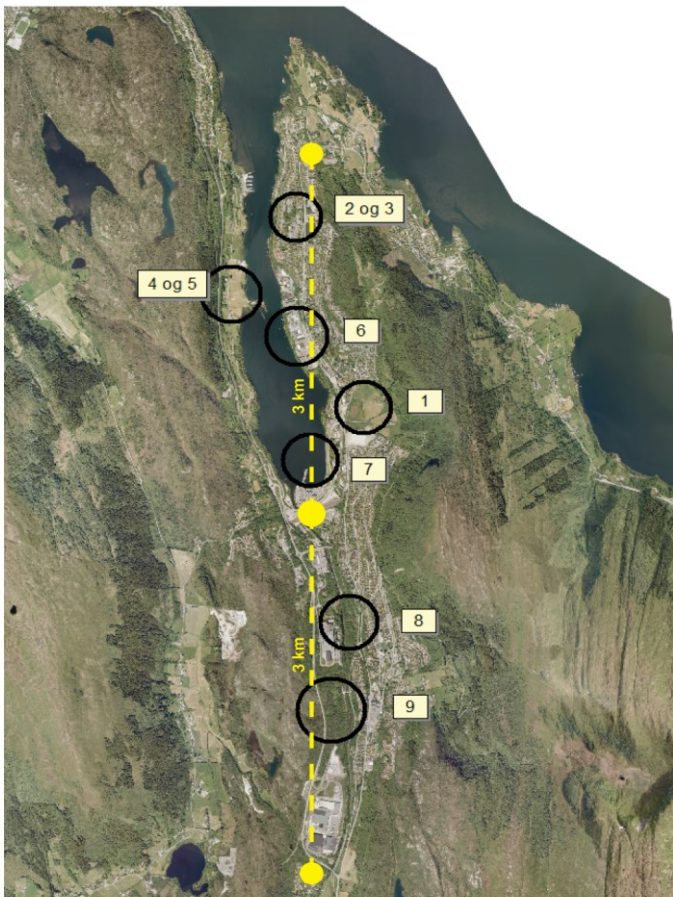
De sentrale delene av Arna bydel består av en dal med bratte sider, og har begrensede arealreserver. Fagetaten ser det ikke som realistisk å finne lokaliseringalternativer som kan

tilfredsstillende alle de ønskelige forutsetningene. De fleste alternativene vil utløse betydelige arealbrukskonflikter og/eller store investeringer.

Utvalget av alternativer tar utgangspunkt i rapporten "Tomtesøk ungdomsskole Arna" (Asplan Viak AS 2011-05-12, vedlegg). Rapporten ble utarbeidet før reguleringsarbeidet startet opp, og innholdet er supplert med enkelte arealer og tiltak som kan bli aktuelle i områdereguleringen av Indre Arna (se kap. 6).

Utvalget av alternativer dekker et bredt utvalg av reelt ulike løsninger:

1. Seimsmyrane.
2. Videreutvikling innenfor skoleområdet på Garnes, som i hovedsak er uregulert i dag.
3. Alternativ 2 i kombinasjon med flytting av Arna vidaregåande skule.
4. Benytte landbruksareal på vestsiden av Arnavågen.
5. Alternativ 4 i kombinasjon med gangbro over Arnavågen ved Holmen.
6. Omdisponere eksisterende næringsareal på østsiden av Arnavågen.
7. Etablere nye arealer på utfylling i Arnavågen.
8. Ubebygde areal i Lakslia (under regulering til bolig, planarbeidet er i slutfasen).
9. Ubebygde areal i "næringskorridoren" mellom Toro og teminalområdet.



## 5. Siling av alternativer

Rapporten "Tomtesøk ungdomsskole Arna" vurderer de enkelte alternativene opp mot et sett av kriterier, og gir en oppsummering i tabellform.

I forhold til denne rapporten har alternativene fått ny nummerering 1 - 9.

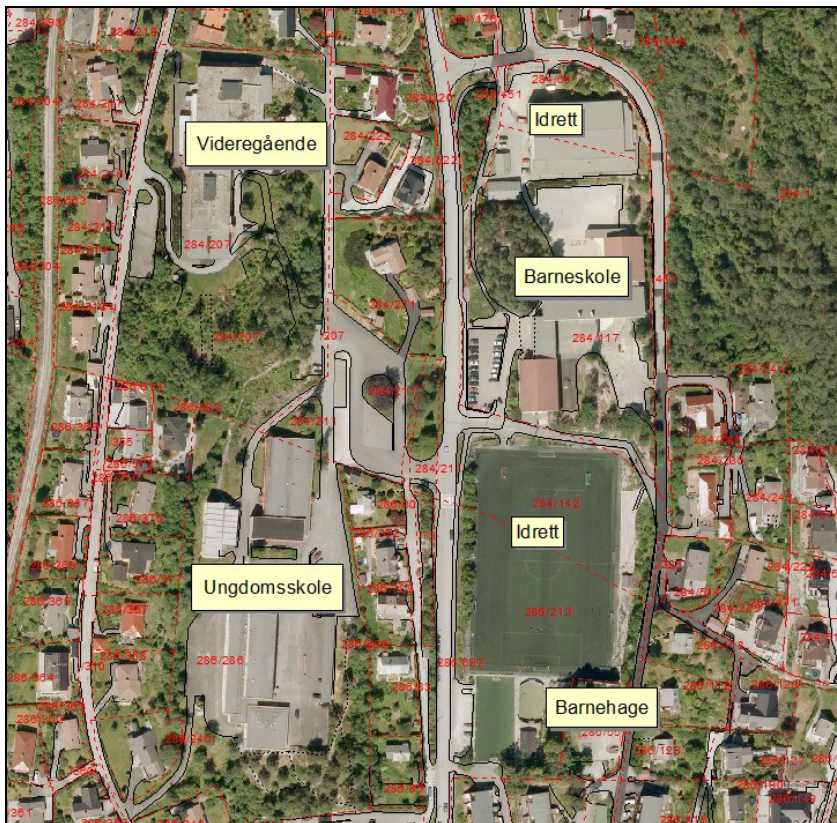
2 alternativer er tatt ut, hovedsakelig på grunn av for lite areal (rapportens alternativ 2 og 5).

3 alternativer er lagt til, og er dermed ikke belyst i rapporten (fagnotatets 3, 5 og 7).

*Fagetaten vurderer alternativene slik:*

Alternativ 1 Seimsmyrane rangeres som best egnet for bygging av den nye skolen, og er planens hovedalternativ.

Alternativ 2 dages skoletomt er belyst i skolebruksplanen, og utelukkes heller ikke i tomtesøket. Alternativet kan fortsatt være aktuelt, særlig dersom planprosessen viser at andre hensyn skal prioriteres høyere enn utbygging på Seimsmyrane. Tilgjengelig areal er mindre enn ønskelig (ca 18 da). På lang sikt kan hele eller deler av tomten til den videregående skolen fristilles dersom denne skolen flyttes (alternativ 3).



Dagens skoleområde på Garnes.

Fleire av alternativene vil være avhengig av andre planprosesser, og av at andre funksjoner flyttes eller at nye arealer etableres. Dette gjelder særlig alternativene 3, 5, 6 og 7. En foreløpig tilbakemelding fra Hordaland fylkeskommune (regionalt planforum 29. januar) tilsier at det neppe blir aktuelt å flytte den videregående skolen i kommende 10-årsperiode (alt. 3), men at en ny lokalisering nærmere jernbanestasjonen kan være aktuelt på lang sikt. En gangbro over Arnavaågen (alt. 5) og nye arealer på utfylling i sjøen (alt. 7) kan være aktuelle framtidige tiltak, men dette må først utredes i overordnede planer. Tiltakene er usikre og ligger eventuelt flere år fram i tid. Det vurderes også som lite realistisk å foreslå kjøp eller ekspropriasjon av eksisterende næringsarealer i stort omfang for å etablere en ny skole (alt. 6).

Disse alternativene oppfyller ikke bystyrets forventning om en rask realisering av tiltaket.



Alternativ 4 ligger i landbruks-, natur- og friluftsområde midt mellom Ytre og Indre Arna, og arealbrukskonfliktene er betydelige. Alternativet er løsrevet fra dagens byggesone, og vil gi mange elever lang avstand til skolen. Dersom det kan bygges en ny gangbro (alternativ 5) vil transportsituasjonen endre seg, men et slikt tiltak vil eventuelt være avhengig av langsiktige arealstrategier som først skal utformes i den kommende områderegeringsplanen (se kap. 6).

Alternativ 8 forutsetter at en privat reguleringsplanprosess som er inne i sluttfasen må avsluttes. Planforslaget inneholder 46 boenheter. Tomten ligger mellom Storelva og gamle Vossabanen, og skolen vil få en beliggenhet isolert fra dagens bolig- og senterstruktur. I luftlinje er det kort avstand til Ådnemarka skole og ballbane, men det mellomliggende arealet er tett utbygget og med betydelig høydeforskjell. Gangavstanden blir dermed ca 900 m langs eksisterende veg, og det kan bli vanskelig å oppnå universell standard på gangforbindelsen. Det arealet som er egnet til skoletomt er mindre enn ønskelig (ca 18 - 19 da). Området vurderes som bedre egnet for boligbygging enn for skole.

Alternativ 9 ligger uheldig plassert midt i en næringsakse og nært opptil hovedvegen i Arnadalen. Arealet omfattes delvis av en eldre reguleringsplan for Arnadalen godsterminal. Alternativet har sannsynligvis det dårligste lokalklimaet. Arealet ligger i tillegg på feil side av Storelva, langt fra boligområder og sentrumsområder. Alternativet kan ikke anbefales som ny skoletomt.

## **6. Nærmere om planprosessen**

Bergen kommune melder nå oppstart av arbeidet med en offentlig reguleringsplan. Dette er den innledende fasen av planarbeidet, og det er her muligheten for å påvirke planinnholdet er størst. Fagetaten oppfordrer alle som har synspunkter i saken om å melde dette skriftlig til kommunen. Basert på høringen av oppstartmeldingen vil byrådet fastsette et endelig program for det videre planarbeidet.

Kommunens planforslag legges ut til formell offentlig høring, som er den neste hovedfasen i planprosessen. Alle berørte parter vil bli tilskrevet. Et åpent folkemøte kan være aktuelt i denne fasen av planarbeidet.

Merknadene fra høringen vil bli bearbeidet og oppsummert, og eventuelle endringer innarbeides i planen som så går til politisk sluttbehandling. Etter bystyrets behandling vil berørte parter på nytt bli tilskrevet med informasjon om vedtak og klageadgang.

Det kan påregnes at planprosessen vil ta ca 2 år fra oppstartmelding til vedtatt plan, dersom det ikke oppstår uforutsette utfordringer.

### Forholdet til områderegeringsplan for Indre Arna

Parallelt med denne reguleringsplanen forbereder fagetaten en offentlig områderegeringsplan for Indre Arna. Dette planarbeidet forventes startet opp formelt sommeren 2013. Dette gir en god mulighet for å gi reguleringsplanen for Arna ungdomsskole en målrettet avgrensning og prosess.

Fagetaten foreslår at planprosessen fram til ordinær høring organiseres i faser på følgende måte:  
- *Oppstartfasen* benyttes til å gi alle berørte parter et felles informasjonsgrunnlag og anledning til å kommentere og supplere dette. Ved fastsettelse av endelig planprogram avgrenses antall relevante lokaliseringalternativer basert på denne informasjonen.

- *Utredningsfasen* benyttes til en mer detaljert kartlegging av fakta og berørte hensyn. Utredningene må tilpasses planens strategiske hovedspørsmål om langsiktig forvaltning av Seimsmyrane. Planområdets avgrensning tilpasses resultatet av utredningene.
- *Utarbeidelse av det endelige planforslaget.*

Dersom det er ønskelig kan det legges til rette for en foreløpig politisk behandling av saken, før utforming av planens formelle høringsutkast.

Dersom utfallet blir at Seimsmyrane opprettholdes som tomtevalg vil planarbeidet konsentreres om å finne den beste og mest framtidsrettede plasseringen av skolen innenfor landskapsrommet. Kun det nødvendige tomtearealet reguleres, og resten av arealet innenfor områdeavgrensningen videreføres i områdereguleringen.

Denne framgangsmåten kan legge til rette for en rask avklaring av skole spørsmålet, samtidig som den gir redusert risiko for forhastede løsninger som kan gi uheldige bindinger for den langsiktige utviklingen av området.

## **7. Oppsummering og konklusjon**

Planarbeidet skal avklare om Seimsmyrane i Indre Arna kan tas i bruk som tomt for en ny ungdomsskole. Fagetaten ser ingen andre gode alternativer for plassering av en ny skole i bydelen.

Området inneholder både store arealreserver og gode naturgitte kvaliteter, og framstår som en verdifull ressurs for samfunnet. I dag er verdien primært knyttet til matproduksjon og verdifullt landskap, men med en annen bruk kan Seimsmyrane bidra positivt til samfunnsutviklingen på områder som samordnet areal- og transportplanlegging og folkehelse.

Deler av Seimsmyrane er tidligere tatt i bruk til byggeformål, og skoletomten forutsetter ny omdisponering av landbruksareal. Fagetaten ser det som naturlig at området behandles som et helhetlig landskapsrom, med omdisponering til byutviklingsformål eller videreføring av landbruk som planens hovedalternativer.

Dersom Seimsmyrane velges som ny skoletomt vil reguleringsplanen plassere skolen innenfor landskapsrommet, og kun regulere det nødvendige tomtearealet med adkomst. Resten av arealet tas inn i den kommende områdereguleringen for Indre Arna.

Dersom Seimsmyrane ikke velges peker dagens skoletomt seg ut som et naturlig alternativ. Garnes ungdomsskole kan i så fall videreutvikles som en langsiktig løsning, eller som en midlertidig løsning i påvente av framtidig flytting av den videregående skolen.

Dagens skoletomt er uregulert. Underveis i planprosessen vil det bli vurdert om det også bør startes reguleringsplanarbeid for dette arealet.



## **8-13-skular – erfaringar frå andre kommunar/fylkeskommunar**

Så langt arbeidsgruppa erfarer, er det få ungdoms- og vidaregåande skular i Noreg som har eit formalisert samarbeid kring opplæringa. Oslo har to relativt nye 8-13 skular: Fyrstikkalleen skole og Bjørnholt skole, og i tillegg er det vedteke å etablere ein ny akademisk 8-13 skule i Oslo 2019. I Harstad kommune er det ein ungdomsskule og ein vidaregåande skule som samarbeider tett. I Troms (Lenvik ) og Stavanger har ein vurdert 8-13 skular, men konkludert med at det ikkje er aktuelt å gå inn for dette nå.

Nedanfor vil arbeidsgruppa oppsummere erfaringar frå dei nemnte skulane.

### **Fyrstikkalleen skole (F21)**

#### Fakta:

- Kombinert ungdoms- og vidaregåande skule
- Etablert i august 2010
- Elevantal: 950, vel ein tredel er ungdomsskuleelevar
- Ungdomsskulen har elevar frå sitt nærrområde, vidaregåande skule har frå ulike kantar av byen
- Fagtilbod VGS: I hovudsak retta mot studiespesialisering, har og medier og kommunikasjon
- Bygningsmessige forhold: Består av to skular som blei slått saman og samla i eit nytt bygg. Medier og kommunikasjon kom frå Sogn vgs. Ungdomsskolen ble flyttet frå nedlagte Hovin skole. Studiespesialisering var eit nytt tilbod
- Dei fleste lærarane underviser i begge skuleslag

#### Positive erfaringar gjort ved Fyrstikkalleen skole:

- VGS-elevane verkar stabiliserande på ungdomsskuleelevane, rolig ungdomsskule
  - Fordi dei har gode elevar på VGS, med høg motivasjon (sårbart, vil det vare?)
- Det at lærarane underviser i begge skuleslag har ført til:
  - Lærarar på VGS er kjende med kompetansemåla i grunnskulen
  - Samarbeider meir kring fag.
  - Lærarar frå VGS har fått del i tankegang som preger ungdomsskulen
  - Ungdomsskuleelevane får høgt kvalifiserte lærarar
- Ungdomsskulen får tilgang til avansert utstyr
- Elevar frå VGS er hjelpelærarar på ungdomstrinnet
- Dyktige elevar frå ungdomsskulen held framlegg for VG3-elevar
- Forsering frå 10. til VG!

#### Utfordringar:

- Berre halvparten av elevane som ønskjer å gå vidare på F21, kjem inn
- Å sy saman to kulturar (samarbeid kring fag vs. samarbeid kring trinn)
- Drift: dei har doble system:
  - skuleadministrativt
  - HR
  - Økonomi

## Bjørnholt skole

### Fakta:

- kombinert ungdoms- og vidaregåande skule
- Etablert hausten 2007
- *Elevtall:* 1300, 400 på ungdomsskulen
- *Fagtilbod VGS:* Bredt tilbod med ulike utdanningsprogram: studiespesialisering, musikk dans og drama, medier og kommunikasjon, elektrofag, bygg og anlegg, IB, tilrettelagt avdeling
- *Bygningsmessige forhold:* VGS fikk nybygg i 2007 og blei knytta saman med eksisterande ungdomsskule gjennom «aktivitetsgate». To separate bygg, noko fellesareal. Rom, verkstader, utstyr er i hovudsak disponert av team, mens til dømes auditorium kan vere til felles bruk gjennom bookingsystem. I det nye bygget er det idrettshall og bibliotek med bl.a. cinematek, språklaboratorium og utstillingsareal. Det er lagt til rette for fleirbruk med bl.a. felles kantine og gymsalar. Lokala er i bruk utover skuletida med fritidsaktiviteter innan kultur og idrett.

### Positive erfaringar gjort ved Bjørnholt skole:

- Mogleg å legge til rette for meir praktisk retta opplæring på ungdomstrinnet
- God overgang mellom ungdomsskule og vidaregåande skule med samanheng, relevans og progresjon.
- Lettare for elevar på ungdomstrinnet å ta fag på vidaregåande
- Lettare å utvikle ordningar med hospitering for elevar frå ungdomstrinnet for å prøve ut utdanningsprogram, spesielt knytt til faget utdanningsval.
- Lettare å gjennomføre faglege kurs for elevar, bl.a. engelsk og matematikk.
- Styrking av det faglege miljøet samla sett med større skule og breiare kompetanse blant lærarar og andre tilsette.
- Lærarar kan arbeide både på ungdomstrinn og vidaregåande, nokre lærarar veksler mellom trinna. Dette styrker kunnskap og forståing for heile grunnopplæringa
- Samlokalisering opnar for sambruk av rom og utstyr

### Utfordringar:

- Å byggje felles skulekultur. Kulturforskjellar: ungdomsskulen har tradisjon for å vere tettare på enkeltelev og ha tettare heim-skule-relasjon
- Å forhalde seg til ulike forvaltningsnivå
- Økt konkurranse mellom vidaregåande skular gjer at færre elevar fortsett på Bjørnholt

## Stangnes 8-13

### Fakta:

- Ungdomsskule som er tilrettelagt for elevar som føretrekker praktisk tilnærming til læring, uavhengig av faglig nivå (ikkje elevar med vedtak om spesialundervisning).
- tett samarbeid med Stangnes vidaregåande skule som er lokalisert like ved
- *Elevtal:* 60, det vert tatt in 20 elevar pr. trinn kvart år. Dei kjem frå heile distriktet, og det er ikkje vanskeleg å fylle plassane.
- *Fagtilbod VGS:* yrkesfagleg: bygg- og anleggsteknikk, design og handverk, elektrofag, helse- og oppvekstfag, medier og kommunikasjon, service og samferdsel, teknikk og industriell produksjon og studiespesialisering med formgivingsfag.

- *Bygningsmessige forhold*: to bygg som ligg 300 m frå kvarandre

#### Positive erfaringar:

- Elevane arbeider etter måla i Kunnskapsløftet, men med ei meir praktisk tilnærming
- Samarbeid med vgs
  - faga utdanningsval og kunst og handverk på 10. trinn. elevane vel to yrkesfag om hausten og to om våren og er ein halv dag i veka på vgs.
  - Elevbedrifter
  - NyGiv-elevar frå vgs har fått noko undervisning på ungdomsskolen
- Dei fleste elevane fortset på den vidaregåande skulen når dei er ferdige på ungdomsskolen
- 

Dei første elevene som byrja der, er avgangselever i år. Difor har dei ingen statistikk på om samarbeidet har ført til auka gjennomføring i vidaregåande skule.

#### **Oppsummering – erfaringar frå andre kommunar/fylkeskommunar:**

Det ligg ikkje føre eit kunnskapsmessig grunnlag for å kunne vurdere om ei organisering av opplæring i 8-13-skular kan bidra til auka gjennomføring i vidaregåande skule og auka læringsutbytte for alle.

Erfaringane tilseier likevel at den opplevde kvaliteten av tilbodet i 8-13-skulane i Oslo og samarbeidet mellom ungdomsskule og vidaregåande i Harstad, er god.

Det er peikt på fleire fordelar og moglegheiter som desse typene av samarbeid representerer. Samlokalisering legg til rette for at ein lettare kan ha felles rom og utstyr, tilby elevar på ungdomstrinnet fag på vidaregåande og legge til rette for praktisk opplæring på ungdomstrinnet mot yrkesfag. Det skjer og gjensidig læring mellom lærarar i de ulike skuleslaga, og ein opplever at det faglege miljøet ved skulen vert styrka.

Samtidig har det vist seg utfordrande å høyre til ulike forvaltningsnivå og krevjande å bygge felles skulekultur.

#### **Kilder**

Skolebruksplan 1-13 eller 8-13, notat skrevet av Hillevi Runshaug – dato?

[Bedre Skole nr. 2 2013 Fyrstikkalleen skole](#)

Saksfremlegg Stavanger kommune: Spørsmål om etablering av 8-13 skole i Stavanger

[8-13 skole i Finnfjordbotn - Lenvik kommune](#)

Powerpointpresentasjoner fra Fyrstikkalleen og Bjørnholt skole

[Nettside Fyrstikkalleen skole - F21](#)

[Nettside Bjørnholt skole](#)

Oslo kommune, Utdanningsetaten: Innspill til byrådssak -Skolemodeller vurdert ut fra faglige, sosiale, miljømessige og økonomiske forhold

Saksdokument Harstad kommune: Stangnes 8-13