

Hordaland fylkeskommune

# Samlokalisering av tilbudet ved Kvam vgs.

Oppdragsnr.: 5156444 - 400 Dokumentnr.: 1 Versjon: 2  
2018-11-02

**Oppdragsgiver:** Hordaland fylkeskommune  
**Oppdragsgivers kontaktperson:** Roald Orvedal  
**Rådgiver:** Norconsult AS, Valkendorfs gate 6, NO-5012 Bergen  
**Prosjektansvarlig:** Dan Lysne  
**Prosjektleder:** Harald Høgh  
**Andre nøkkelpersoner:** Sigrid Hestnes

2	2018-11-02	Andre utkast	Sigrid Hestnes <b>Harald Høgh</b>	Harald Høgh	
1	2018-09-28	Første utkast	Sigrid Hestnes Harald Høgh	Harald Høgh	
Versjon	Dato	Beskrivelse	Utarbeidet	Fagkontrollert	Godkjent

Dette dokumentet er utarbeidet av Norconsult AS som del av det oppdraget som dokumentet omhandler. Opphavsretten tilhører Norconsult. Dokumentet må bare benyttes til det formål som oppdragsavtalen beskriver, og må ikke kopieres eller gjøres tilgjengelig på annen måte eller i større utstrekning enn formålet tilsier.

# Innhold

<b>Innledning</b>	<b>4</b>
<b>1 Dagens bruk av arealer</b>	<b>5</b>
1.1 Avdeling Steinsdalen	5
1.2 Avdeling Øystese	11
<b>2 Dimensjonering</b>	<b>14</b>
2.1 Dimensjonerende elevtall	14
2.2 Dimensjonerende personaltall	14
2.3 Antall samtidige grupper ved skolen	15
2.4 FEF-arealmodell	16
<b>3 Vurdering av midlertidig arealbehov</b>	<b>17</b>
3.1 Rombehov for administrasjon og personal	17
3.2 Rombehov foaje, kantine og bibliotek	18
3.3 Rombehov felles undervisningsarealer	19
3.4 Rombehov studiespesialiserende og annen teoriundervisning	20
3.5 Rombehov helse- og oppvekstfag	20
3.6 Rombehov elektrofag	21
3.7 Rombehov teknikk og industriell produksjon	21
3.8 Rombehov tilrettelagt opplæring	22
<b>4 Forslag til midlertidig arealbruk</b>	<b>23</b>
4.1 Forslaget hvor teoriundervisning er i Øystese og verksteder i Steinsdalen	23
4.2 Forslaget hvor teoriundervisning og verksteder samles i Steinsdalen	28
4.3 Sammenligning av forslagene	35
4.4 Norconsults vurdering og anbefaling	36
<b>Vedlegg</b>	<b>37</b>
Sammenligning av romlister mellom forslagene og FEF	37

## Innledning

På oppdrag fra eiendomsavdelingen i Hordaland fylkeskommune (HFK Eiendom) har Norconsult gjennomført en arealanalyse av Kvam videregående skole sine to avdelinger – i Steinsdalen i Norheimsund og i Øystese. Hensikten med analysen er å avklare om det er mulig å redusere dagens arealbruk. Oppgaven som er gitt fra HFK Eiendom er å utrede følgende to forslag til midlertidig løsning:

- Samling av all verksemd i Øystese, med unntak av store verkstadar. Verkstad til TIP, evt. også EL, vert behalde i Norheimsund. Resten av bygningsmassa i Norheimsund vert fristilt.
- Samling av heile skulen si verksemd i Norheimsund. Fristilling av heile bygningsmassen i Øystese.

Arealanalysen tar utgangspunkt i FEF-arealmodell og de rom- og funksjonsbehov modellen angir. Skolens konkrete behov er så avstemt med opplysninger Norconsult fikk ved befaring av avdelingene i Steinsdalen og Øystese.

Som forutsetninger for at forslagene til ny arealdisponering kan gjennomføres legges det til grunn at:

- Byggene har tilfredsstillende inneklime (ventilasjon, lys osv.). Dersom dette ikke er tilfelle i dag må en påregne kostnader for at dette skal bli gjort.
- Forslag til løsning er ment å vare fram til nytt skolebygg står ferdig i Kvam.
- Det er søkt å finne løsninger som krever minst mulig ombygging av dagens bygg.
- En må akseptere at en god del funksjoner ikke vil være ideell, verken med tanke på utforming eller arealstørrelse.
- Lengden på skoledagen er syv klokketimer.

Årstrinn	Utdanningsprogram	Antall elever	Antall klasser
VG1	Studiespesialisering	60	2
VG2	Språk, samfunnsfag og økonomi	30	1
VG2	Realfag	30	1
VG3	Språk, samfunnsfag og økonomi	30	1
VG3	Realfag	30	1
VG1	Elektrofag	15	1
VG2	Elenergi	15	1
VG1	Helse og oppvekstfag	15	1
VG2	Helsearbeiderfag	15	1
VG1	Teknikk og industriell produksjon	30	2
VG2	Industriteknologi	15	1
	HTA	4	1
	AO - Innføringsklasse	15	1
<b>Sum elever og klasser</b>		<b>304</b>	<b>15</b>

Tabell 1 Dimensjonerende elev- og klassetall Kvam vgs.

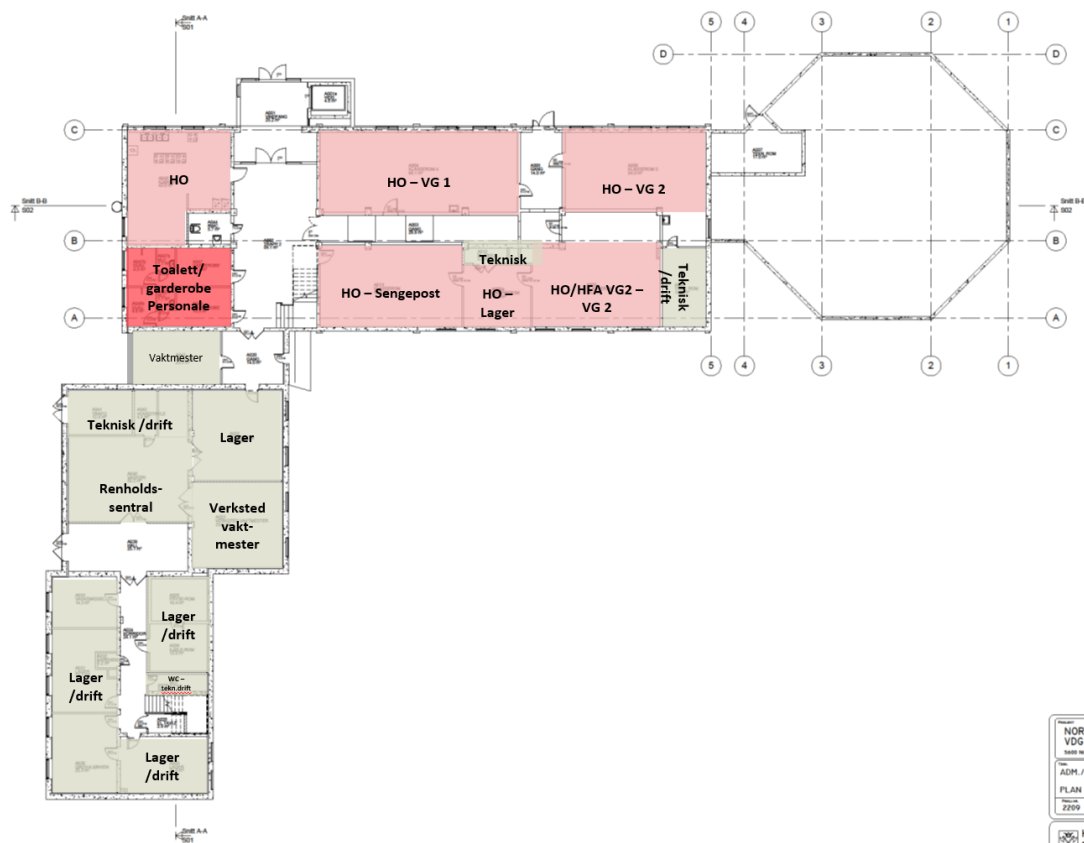
I midlertidig dimensjonering har dagens tilbud og klassetall vært utgangspunktet for dimensjoneringen. Tabell 1 viser hvilket elev- og klassetall som er lagt til grunn når behov for rom og funksjoner er analysert. Til sammenligning er det 251 elever ved Kvam vgs. skoleåret 18/19.

I tillegg har skolen en klasse som gjennomfører skoleåret i USA. Denne klassen har ikke behov for rom og funksjoner i skoleanlegget og er derfor ikke inkludert i dimensjonerende elevtall. Inkludert USA-klassen med 25 elever, dimensjoneres dermed Kvam videregående skole for 329 elever.

# 1 Dagens bruk av arealer

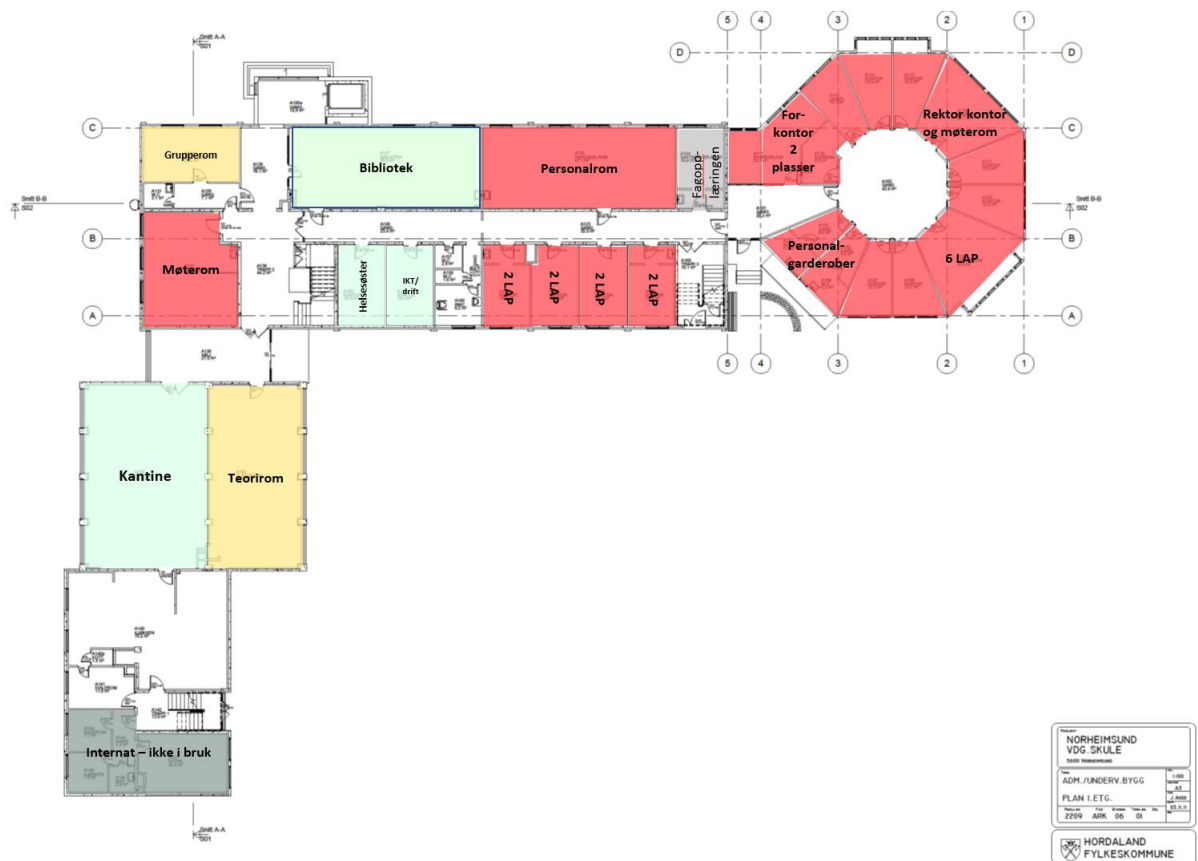
## 1.1 Avdeling Steinsdalen

Dagens skoleanlegg i Steinsdalen består av et hovedbygg/administrasjonsbygg, verkstedbygg og gymbygg. I gymbygget er det en gymsal/enhet og garderober som skolen benytter, og dette bygget er ikke nærmere omtalt i denne utredningen.



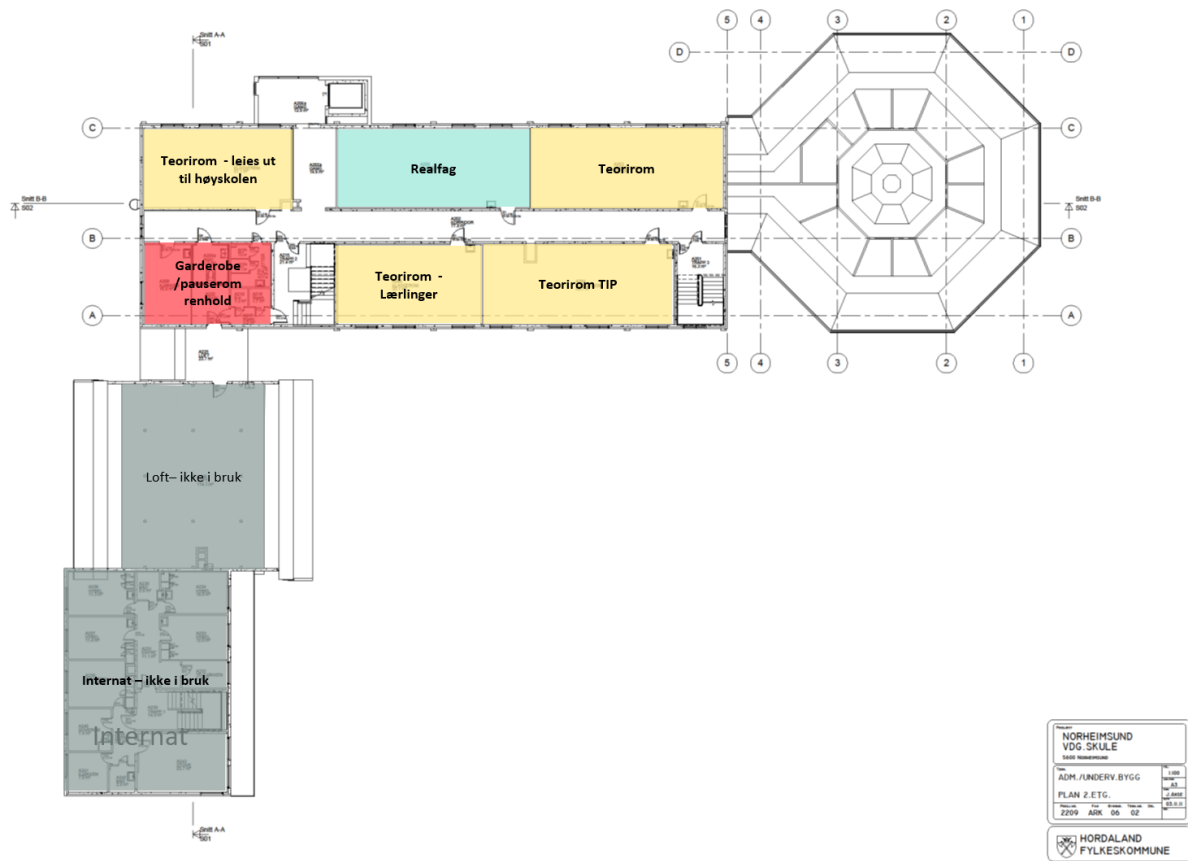
Figur 1. Dagens situasjon underetasje i administrasjonsbygget i Steinsdalen

Underetasjen i administrasjonsbygget i Steinsdalen består i dag av praksisareal til helse- og oppvekstfag, teorirom og funksjoner for kantine og drift. Praksisarealene i rom 013 og rom 009 oppleves å ha lav takhøyde. Vinduene i disse rommene er små og plassert høyt opp på veggen, noe som gir lite dagslys. I teorirommene 006 og 004 oppleves luftkvaliteten å være dårlig.



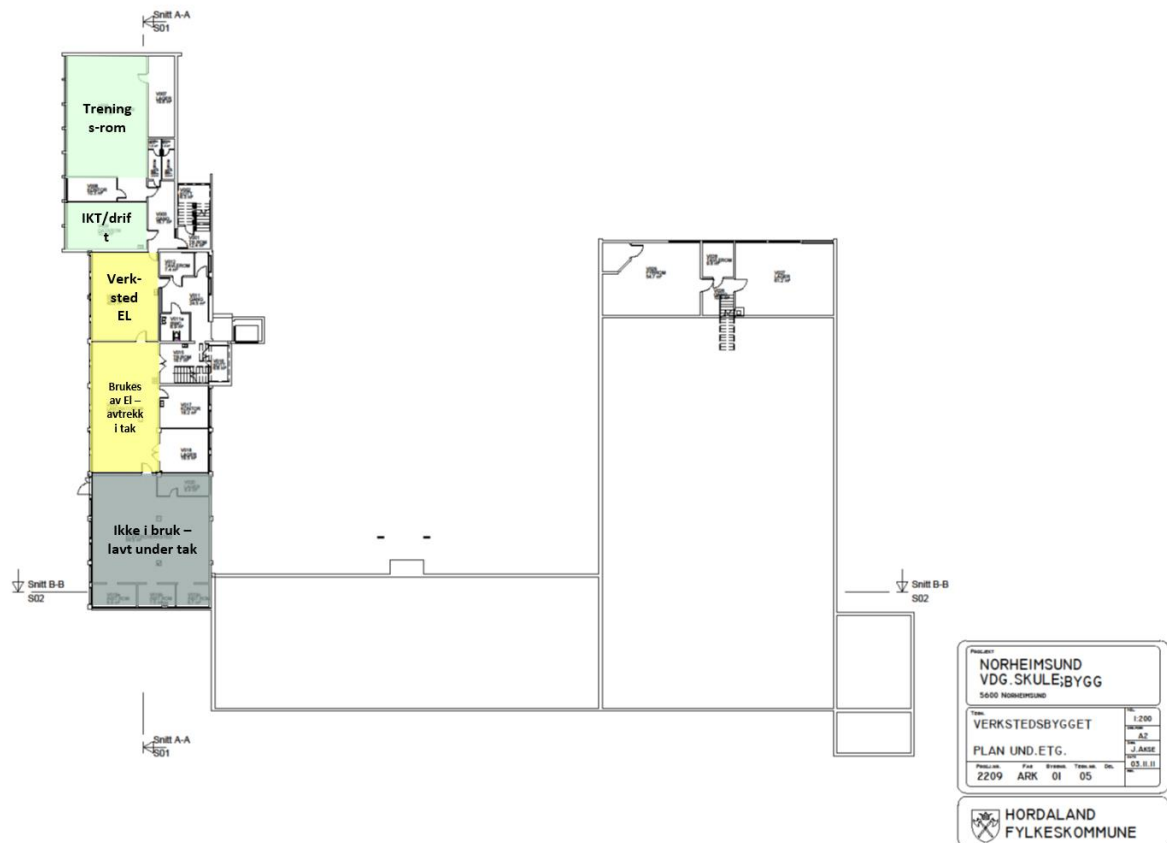
Figur 2. Dagens situasjon 1.etasje i administrasjonsbygget i Steinsdalen

I administrasjonsbyggets første etasje er skolens ledelse, lærerarbeidsplasser, personalrom, bibliotek, møterom, elevtjenesten, kantine og teorirom. I den ene enden av bygget ligger internatet som ikke lenger er i bruk. Det rapporteres om dårlig ventilasjon i administrasjonsdelen av bygget. Ledelse, administrasjon og lærerarbeidsplasser har i rikelig med plass. Flere kontorer er ikke i bruk.



Figur 3. Dagens situasjon 2.etasje i administrasjonsbygget i Steinsdalen

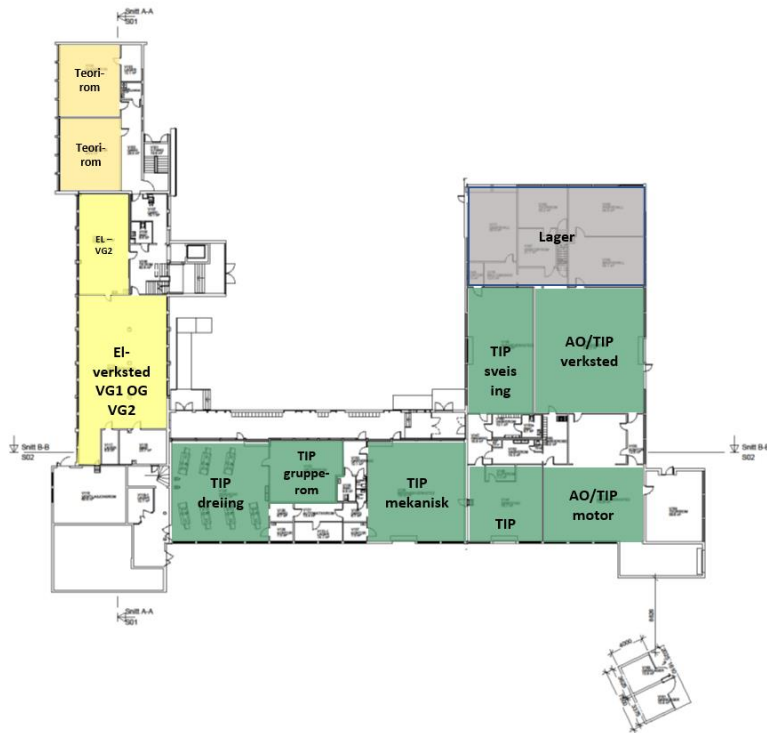
I administrasjonsbyggets 2. etasje har renhold eget pauserom og garderobe. Et av klasserommene leies ut til høyskolen. Ellers er det tre teorirom og et realfagsrom i denne etasjen.



Figur 4 viser underetasjen i verkstedbygget.

Underetasjen i verkstedbygget har et treningsrom med apparater. Det er ikke garderobefasiliteter til dette rommet. IT-tjenesten har et rom og elektro har to verksted her. Deler av arealet er ikke i bruk.

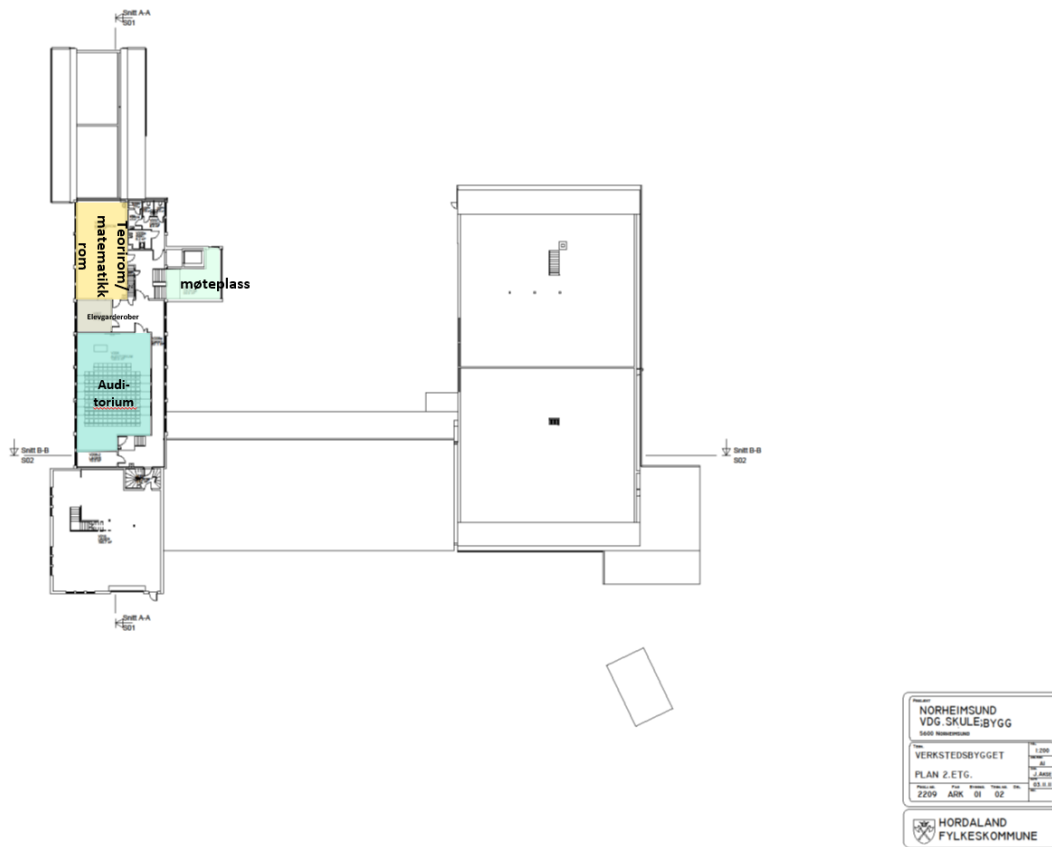




Prosjekt		NORHEIMSUND VDG. SKULEBYGG	
Seksjon		5000 Skulekompleks	
Dato		11.2018	
Tittel		VERKSTEDSBYGGET	
Type		PLAN I. ETG.	
Prosjekt	Fase	Utvalgt	Utvalgt
2209	ARK	01	01
 <b>HORDALAND FYLKESKOMMUNE</b>			

Figur 5 viser 1.etg i verkstedbygget.

Første etasje i verkstedbygget har to verksted for elektrofag og det er to teorirom her. TIP har verksteder for dreining, sveising, mekanikk, motor og modellverksted. AO bruker også disse verkstedene til praktisk opplæring.



Figur 6 viser 2.etg i verkstedbygget.

I 2. etasje i verkstedbygget ligger skolens auditorium, et teorirom og en møteplass med gruppebord utenfor klasserommet.

## 1.2 Avdeling Øystese

Skoleanlegget i Øystese består av ett bygg. I tillegg ligger idrettshallen og ungdomsskolen hvor skolen disponerer arealer til idrett. Arealene for idrett er ikke nærmere omtalt i denne utredningen.



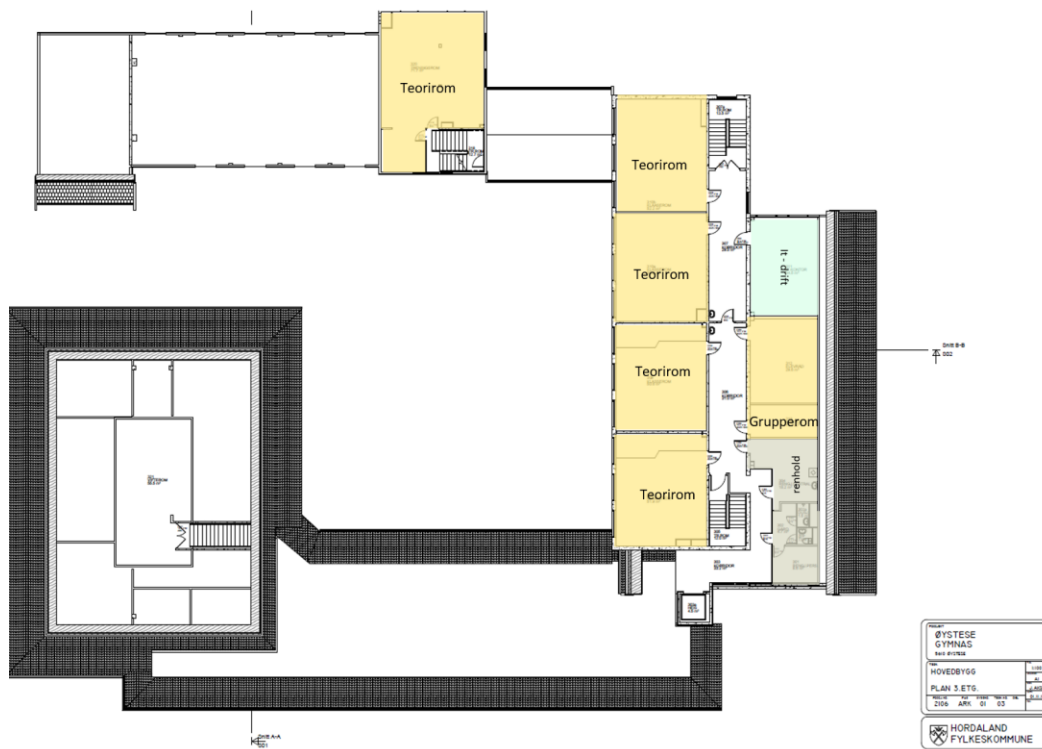
Figur 7 viser 1. etasje i skoleanlegget i Øystese

I denne etasjen ligger driftskontor, en realfagsavdeling med rom for biologi, fysikk og kjemi, elevtjenesten, treningsrom med garderøber, kantine, kantinekjøkken, opplæringskjøkken (HTA) og teorirom.



Figur 8 viser 2. etasje i skoleanlegget i Øystese

I andre etasje av skolebygget er personalarealene, auditoriet og teorirom plassert. I denne etasjen er det også en festsal med scene.



Figur 9 viser 3. etasje i skoleanlegget i Øystese

I byggets tredje etasje er det teorirom, renholdssentral og kontor/verksted for IT-tjenesten.

## 2 Dimensjonering

### 2.1 Dimensjonerende elevtall

Årstrinn	Utdanningsprogram	Antall elever	Antall klasser	Dagens elevtall
VG1	Studiespesialisering	60	2	42
VG2	Språk, samfunnsfag og økonomi	30	1	18
VG2	Realfag	30	1	23
VG3	Språk, samfunnsfag og økonomi	30	1	26
VG3	Realfag	30	1	20
VG3	Påbygg			8
VG1	Elektrofag	15	1	13
VG2	Elenergi	15	1	17
VG1	Helse og oppvekstfag	15	1	17
VG2	Helsearbeiderfag	15	1	25
VG1	Teknikk og industriell produksjon	30	2	21
VG2	Industri teknologi	15	1	0
	HTA	4	1	6
	AO - Innføringsklasse	15	1	15
<b>Sum elever og klasser</b>		<b>304</b>	<b>15</b>	<b>251</b>

Tabell 2 Dimensjonerende elev- og klassetall ved Kvam vgs.

Tabell 2 viser det dimensjonerende elev- og klassetallet som er lagt til grunn for arealkartleggingen av Kvam videregående skole. Dagens elev- og klassetall er også inkludert i tabellen. Det er tallene i kolonnen «Antall elever» som er benyttet i FEF-arealmodell for å generere behov for areal og funksjoner. I dag har skolen 8 elever som tar VG3 Påbygg. Disse elevene er inkludert i klassene på studie-spesialiserende.

Ut over det elevtallet som er presentert i tabellen har Kvam vgs. også 25 elever på ST som får sin opplæring som utvekslingselever til USA. Denne klassen har ikke behov for arealer i skolen og derfor ikke inkludert i tabellen.

### 2.2 Dimensjonerende personaltall

Det er i dimensjoneringen lagt til grunn at dagenes personaltall videreføres. Dette gjelder for driftspersonell, ledelse, administrasjon, lærere, fagarbeidere og kantinedrift. I beregningen er antall kontorarbeidsplasser satt til 36 for å ta høyde for lærere som er i delte stillinger, at fagarbeidere har behov for tilgang til kontorarbeidsplass og for at skolen skal kunne tilby eventuelle studenter en arbeidsplass i de perioder de er ved skolen.

## 2.3 Antall samtidige grupper ved skolen

Inneværende skoleår (2018/2019) har skolen én VG1 innføringsklasse for minoritetsspråklige elever,

Antall	Gruppe	Navn
1	IDR3001	Toppidrett 1
3	IDR3005	Breddeidrett 2
1	Engelsk 1	
1	Engelsk 2	
1	Tysk 1	
1	Tysk 2	
1	Spansk 1	
1	Spansk 2	
1	Språk nybegynner	

Antall	Gruppe	Navn
1	REA3011	Kjemi 1
1	REA3012	Kjemi 2
1	SAM3022	Rettslære 1
2	VG1	
1	VG2	Andre grupper
2	VG3	Andre grupper

Antall	Gruppe	Navn
1	SAM3019	Sosiologi/sos.ant.
1	REA3005	Fysikk 2
1	REA3004	Fysikk 1
1	SAM3016	Sosialkunnskap
1	REA3002	Biologi 2
2	VG1	
1	VG2	Andre grupper
1	VG3	Andre grupper

Antall	Gruppe	Navn
1	REA3022	Matematikk R1
1	REA3026	Matematikk S1
1	REA3024	Matematikk R2
1	REA3028	Matematikk S2
1	SAM3038	Psykologi 2
2	VG1	
2	VG2	Andre grupper
1	VG3	Andre grupper

men det har de siste årene vært vanlig at minoritetsspråklige elever inngår i de ordinære klassene. Slik skolen i dag organiserer undervisningen i programfagene på studiespesialiserende vil elevene fordeles i 6 til 10 grupper som har samtidig behov for teorirom. Antall elever i hver gruppe er fra 5 til 30. Det er da lagt til grunn at skolen ikke har egen AO-klasse, og at all opplæring i toppidrett og breddeidrett gjennomføres i idrettsarealene.

Tabell 3 Oversikt over grupper i programfag på studieforbereende

For yrkesfag er det maksimalt behov for syv teorirom for 15 elever dersom alle yrkesfagklassene har teori samtidig. Det praktiseres derimot ofte at to klasser på yrkesfag slås sammen i teoriundervisning, og dermed blir det behov for flere større teorirom.

Yrkesfagklassene er ute i praksis deler av året. Omfanget varierer fra år til år, men skoleåret 2018/2019 er VG1 ute 4 uker i vårsemesteret og VG2 er ute 4 uker på høsten og 3 uker på våren. At elevene er ute i praksis deler av året reduserer ikke behovet for antall verksteder eller teorirom. Dette fordi ordningen med praksis varierer fra år til år og fordi alle klasser får opplæring ved skolen samtidig i lengre perioder av skoleåret.

## 2.4 FEF-arealmodell

Fylkeskommunalt eiendomsforum (FEF) er et forum for bygge- og eiendomssjefer i fylkeskommunene. Som del i deres kvalitetssikring av byggeprosjekt for nye skoler har forumet utarbeidet en arealmodell som kan benyttes ved planlegging av nye skolebygg. Modellen brukes for å definere en øvre ramme for det totale nettoarealet til skolen. Hordaland fylkeskommune benytter denne modellen som grunnlag for dimensjonering av sine nye skolebygg.

Modellen brukes også i prosessen med brukerne. For hvert utdanningsprogram definerer modellen funksjoner og arealstørrelser. Dette brukes som en kontroll i programmeringen i forhold til om brukernes funksjons- og arealønsker avviker fra gjennomsnittet av andre nyere skoler i landet.

Ved beregning av areal til teorirom legger modellen til grunn at det er 35 skoletimer til disposisjon pr. uke. Videre tas det hensyn til brukstid i realfagsrom for alle VG1 klasser, realfagsklassene på VG2 og VG3 studieforberedende og tid i verksteder for yrkesfagklassene. Det justeres også for bruk av kroppsøvningsareal.

Funksjon	m <sup>2</sup> NTA
Administrasjon, kontor , lærerarbeidsplasser og personalfunksjoner	541 m <sup>2</sup>
Fellesarealer; foajé, kantine og bibliotek	521 m <sup>2</sup>
Felles undervisningsarealer	255 m <sup>2</sup>
Utdanningsprogram for studiespesialisering	559 m <sup>2</sup>
Helse og oppvekst, HO	224 m <sup>2</sup>
Elektrofag, EL	150 m <sup>2</sup>
Teknikk- og industriell produksjon, TIP	788 m <sup>2</sup>
Tilrettelagte tilbud	70 m <sup>2</sup>

Tabell 4 Arealbehov hentet fra FEF

gruppene er derfor beregnet skjønnsmessig. For AO-klassen er det antatt at deres behov er tilgang til teorirom og klassen er derfor lagt inn som en påbyggsklasse. Areal- og funksjonsbehovet for HTA er basert på skolens beskrivelse av behovene og tilsvarende tilbud ved andre skoler i fylket.

I arealoversikten er det gjort enkelte prioriteringer som har resultert i avvik fra FEF. Blant annet er det lagt opp til kombinerte verksted- og teorirom for elektrofag, TIP-verkstedene er noe mindre enn angitt i FEF og arealer for toalett, garderober og drift og renhold er ikke inkludert. Justeringen er gjort med utgangspunkt i tidligere planlagte skoler som Askøy, Åsane og Stord.

I FEF-modellen angis det et samlet areal til teorirom (klasserom og grupperom) for de ulike utdanningsprogrammene. Hvordan dette arealet disponeres må avgjøres i det enkelte byggeprosjekt. I forbindelse med denne utredningen er arealet fordelt mellom klasserom og grupperom ut fra erfaringer fra tidligere programmeringer.

Det har vært et uttalt mål fra fylkeskommunen at det totale arealet på nye skoler helst skal ligge litt under det arealet som framkommer i FEF-modellen, noe som er på linje med det andre fylkeskommuner praktiserer. Dette gjøres for å begrense bygging av arealer/funksjoner som er lite i bruk eller som oppleves uforholdsmessig store, og fordi en ønsker å ha penger igjen i prosjekter til f.eks. å få oppgradert gjenværende bygningsmasse. Det er viktig å understreke at dette ikke går på bekostning av det å få til en velfungerende og god skole.

Det er ikke egne kategorier i FEF for innføringsklasser eller for grupper på HT- arbeidslivstrening (HTA), og arealer for disse to



## 3 Vurdering av midlertidig arealbehov

### 3.1 Rombehov for administrasjon og personal

Administrasjon, kontor , lærerarbeidsplasser og personalfunksjoner	541 m <sup>2</sup>
Ledelsen	35 m <sup>2</sup>
Ekspedisjon og merkantile tjenester	38 m <sup>2</sup>
Lærerarbeidsplasser og kopi/utskrift	240 m <sup>2</sup>
Personalrom/møterom	107 m <sup>2</sup>
Personal- og gjestegarderobes	20 m <sup>2</sup>
IT - tjenesten	35 m <sup>2</sup>
Elevtjenesten	66 m <sup>2</sup>

Tabell 5 FEF-areal administrasjon og personal

Arealet til administrasjon, personalfunksjoner og støttetjenester utgjør 541 m<sup>2</sup>, hvorav 240 m<sup>2</sup> er lærerarbeidsplasser. Det øvrige arealet er for det meste fordelt på kontorarbeidsplasser og møterom.

I tabellene som følger presenteres det hvordan FEF-arealene til administrasjon og personale er prioritert fordelt på antall rom/funksjoner.

Ledelse og kontortjenester	Antall iht. arealprogram	Kommentar
Kontorarbeidsplasser	3	
Kopi og produksjonsrom	1	
Ekspedisjon / resepsjon	1	
Kontorplasser til kontortjenesten	1	
Lager kontorrekvisita / nærarkiv	1	
Fjernarkiv	1	

Tabell 6 Antall rom/funksjoner til administrasjonen

Lærerarbeidsplasser	Antall iht. arealprogram	Kommentar
Kopi/produksjonsrom	4	
Antall lærerarbeidsplasser - 6 kvm		36 Utfra 6 kvm pr. plass

Tabell 7 Antall lærerarbeidsplasser

Personalrom/møterom	Antall iht. arealprogram	Kommentar
Personalrom med kjøkken	1	
Lite møterom	1	
Mellomstort møterom	1	

Tabell 8 Antall møterom og personalrom

IT tjenester	Antall iht. arealprogram	Kommentar
Ankomstsone med arbeidsplasser og lagerplass	1	
Kontor	1	

Elevtjenesten	Antall iht. arealprogram	Kommentar
Rådgiverkontorer	3	
Kontor til skolehelsetjeneste	1	
Hvilerom	1	
Ventesone	1	
HC-toalett	1	

Tabell 9 Antall rom for IT-tjenesten og elevtjenestene

### 3.2 Rombehov foaje, kantine og bibliotek

Fellesarealer; foajé, kantine og bibliotek	521 m <sup>2</sup>
Foajé /vrimleområde	120 m <sup>2</sup>
Kantine	280 m <sup>2</sup>
Bibliotek	121 m <sup>2</sup>

Tabell 10 FEF-areal for foajé, kantine og bibliotek

I tabellen som følger presenteres det hvordan FEF-arealene til foajé, bibliotek og kantine er prioritert fordelt på antall rom/funksjoner.

Foajé /vrimleområde	Antall iht. arealprogram	Kommentar
Vestibyle	1	
Åpent vrimleområde m/amfi	1	

Kantine	Antall iht. arealprogram	Kommentar
Spiseareal	1	
Kjøkken med salgsareal og andre støttefunksjoner	1	

Bibliotek	Antall iht. arealprogram	Kommentar
Bibliotek hovedrom	1	
Grupperom 6 personer	2	
Magasin	1	
Bibliotekarkontor	1	

Tabell 11 Antall rom for kantine, bibliotek og foajé

Det er gjort detaljert fordeling av arealet til alle støttefunksjonene for kantinen, men her vises kun en oversikt over hovedfunksjonene.

### 3.3 Rombehov felles undervisningsarealer

<b>Felles undervisningsarealer</b>	<b>255 m<sup>2</sup></b>
<b>Auditorier</b>	<b>60 m<sup>2</sup></b>
<b>Realfagsavdeling</b>	<b>195 m<sup>2</sup></b>

Tabell 12 FEF-arealer for felles undervisningsarealer

Arealbehov for idrett er ikke tatt med i oversikten over fordi dette sjelden samsvarer med det skolene disponerer, men antall salenheter FEF angir som behovet er tatt med i tabellene under. Der presenteres det hvordan FEF-arealene til felles undervisningsarealer er prioritert fordelt på antall rom/funksjoner.

Realfagsavdeling	Antall iht. arealprogram	Kommentar
Naturfag-, biologi- og fysikkrom med plass til 30 elever	1	
Kjemi-biologirom med plass til 30 elever	1	
Felles forberedelsesrom m/kjemikalieskap	1	

Auditorier / større formidlingsrom	Antall iht. arealprogram	Kommentar
Stort formidlingsrom med plass til 60 personer	1	
Backstagerom/lager		

Tabell 14 Antall realfagsrom og auditorier

Idrett/kroppsøving	Antall iht. arealprogram	Kommentar
Salenhet med garderobesett	3	FEF økt med 1 av hensyn til idrettsfag

Tabell 13 Antall saler til kroppsøving

For å kunne gi tilbud om toppidrett og breddeidrett er behovet for salenheter økt med 1 i forhold til det som er angitt i FEF.

### 3.4 Rombehov studiespesialiserende og annen teoriundervisning

I tabellen under er FEF-areale for teorirom til de ulike utdanningsprogrammene presentert. Det er ikke tatt med rom for elektrofasen siden det for dem er presentert et alternativ med kombinerte teori- og verkstedrom.

<b>Teorirom</b>	<b>730 m<sup>2</sup></b>
<b>Teorirom - ST og AO</b>	<b>559 m<sup>2</sup></b>
<b>Teorirom - HO</b>	<b>69 m<sup>2</sup></b>
<b>Teorirom - TIP</b>	<b>102 m<sup>2</sup></b>

Tabell 15 FEF-areal for teorirom til ST og YF

I tabellen som følger presenteres det hvordan FEF-arealene til teorirom er prioritert fordelt på antall rom/funksjoner. I tillegg er det i tabellen kommentert hvor mange av de ulike romkategoriene som er lagt til det enkelte utdanningsprogram.

Samlet antatt behov for teorirom	Antall iht. arealprogram	Kommentar
Teorirom til 30 elever		5 Rom for ST
Teorirom til 15 elever		5 2 for ST, 1 for HO, 2 for TIP
Grupperom til 6 elever		5 2 i bibliotek, 2 for HO, 1 for TIP
Grupperom for 8 elever		4 Rom for ST
Grupperom for 12 elever		1 Rom for ST

Tabell 16 Samlet antall rom for teoriundervisning for ST og YF

### 3.5 Rombehov helse- og oppvekstfag

<b>Helse og oppvekst, HO</b>	<b>224 m<sup>2</sup></b>
<b>Verksteder</b>	<b>214 m<sup>2</sup></b>
<b>Elevgarderober</b>	<b>10 m<sup>2</sup></b>

Tabell 18 FEF-areal for HO-verksteder

I tabellen som følger presenteres det hvordan FEF-arealene til helse- og oppvekstfag er prioritert fordelt på antall rom/funksjoner.

Helse og oppvekstfag, HO	Antall iht. arealprogram	Kommentar
VG1, Kjøkken med støttefunksjoner	1	
VG1, Vaskerom, lager annet støtteareal	1	
HA - Metoderom helsefagarbeider	1	
HA - Sykehjemsrom	1	
HA - Lager	1	
HA - Skyllerom	1	
HA - Treningsleilighet	1	
HA - Treningsbad	1	

Tabell 17 Antall verkstedsrom for HO

### 3.6 Rombehov elektrofag

<b>Elektrofag, EL</b>	<b>150 m<sup>2</sup></b>
<b>Teori- og verkstedsrom</b>	<b>150 m<sup>2</sup></b>

Tabell 19 FEF-areal for EL

I tabellen som følger presenteres det hvordan FEF-arealene til elektrofag er prioritert fordelt på antall rom/funksjoner

Elektro, EL	Antall iht. arealprogram	Kommentar
VG1, Elektrofag - Kombinert teori- og verkstedsrom	1	
VG1, Elektrofag - Forberedelsesrom og lager	1	
VG2, EI-energi - Kombinert teori- og verkstedsrom	1	
VG2, EI-energi - Forberedelsesrom og lager	1	

Tabell 20 Antall rom for EL

### 3.7 Rombehov teknikk og industriell produksjon

<b>Teknikk- og industriell produksjon, TIP</b>	<b>788 m<sup>2</sup></b>
<b>Verksteder</b>	<b>735 m<sup>2</sup></b>
<b>Garderober</b>	<b>53 m<sup>2</sup></b>

Tabell 21 FEF-areal for TIP-verksteder

I tabellen som følger presenteres det hvordan FEF-arealene til teknikk og industriell produksjon er prioritert fordelt på antall rom/funksjoner

Teknisk og industriell produksjon, TIP	Antall iht. arealprogram	Kommentar
Maskinverksted	1	
Maskinverksted - lager	1	
Plate- og sveiseverksted	1	
Plate- og sveiseverksted - plastsveis	1	
Plate- og sveiseverksted - lager	1	
Monteringsverksted / overflatearbeid	1	
Monteringsverksted / overflatearbeid - lakkarbeid	1	
Monteringsverksted / overflatearbeid - lager	1	
Grupperom ved verksteder	2	
Elevgarderobere ved verkstedene med skap og toaletter	2	
Toaletter ved verksteder	2	
Dusj-/skifferom ved garderobene	1	
Lærergarderobere	1	

Tabell 22 Antall verkstedsrom for TIP

### 3.8 Rombehov tilrettelagt opplæring

<b>Tilrettelagte tilbud</b>	<b>70 m<sup>2</sup></b>
HTA	70 m <sup>2</sup>

Tabell 23 FEF-areal for tilrettelagt opplæring

I tabellen som følger presenteres det hvordan arealene til tilrettelagt opplæring er prioritert fordelt på antall rom/funksjoner

HTA-tilbud	Antall iht. arealprogram	Kommentar
Felles samlingsrom	1	
Kjøkken med spiseplass for 4 elever	1	
Hybel med soverom, bad og vaskerom	1	

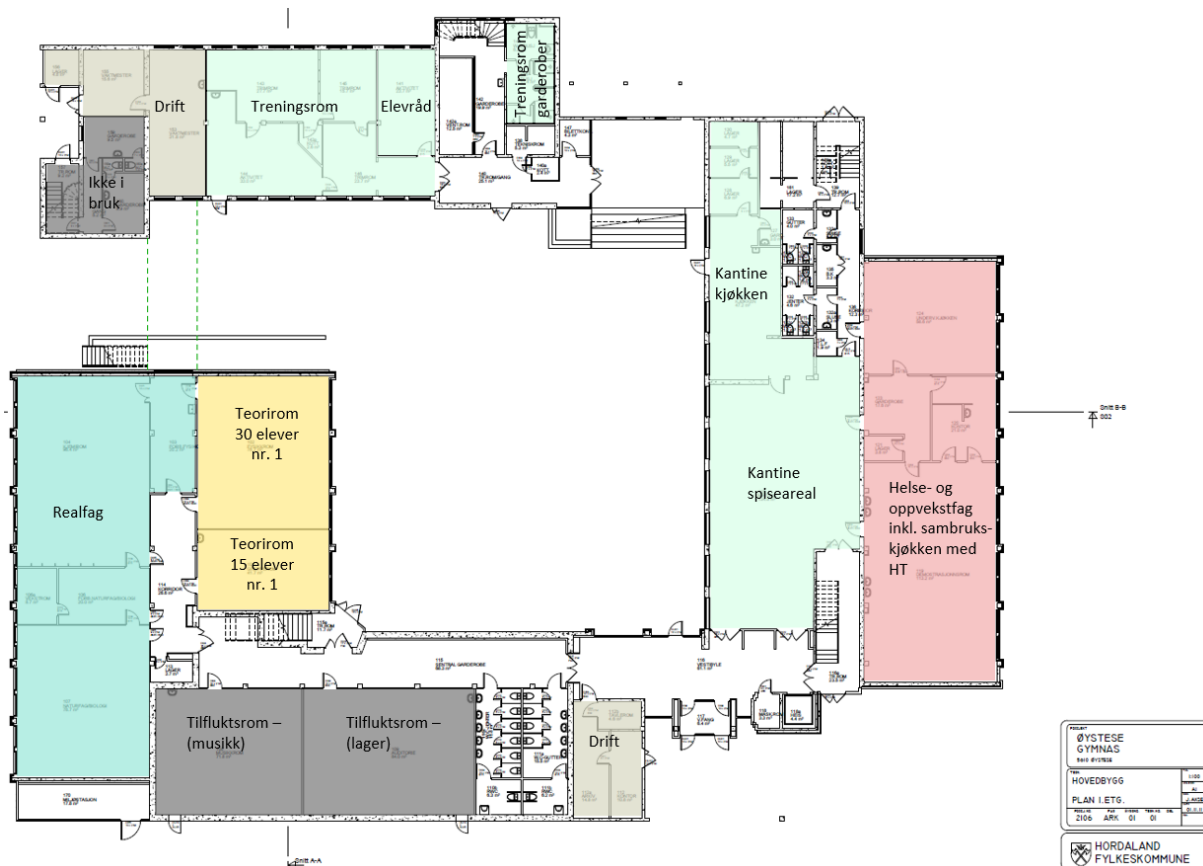
Tabell 24 Antall rom for tilrettelagt opplæring

## 4 Forslag til midlertidig arealbruk

### 4.1 Forslaget hvor teoriundervisning er i Øystese og verksteder i Steinsdalen

Utformingen, størrelsen og den interne organiseringen av funksjonene i skolebygget i Øystese er slik at det ikke er mulig å tilrettelegge alle funksjoner etter FEF-modellen. Blant annet er størrelsen på funksjoner som klasserom avvikende fra det som i dag praktiseres som standard i Hordaland fylkeskommune, og auditorier og annet fellesareal er ikke i tråd med FEF. Samtidig er det få grupperom, sosiale møteplasser for elevene og kontorarbeidsplasser for personalet. I skissene under er det vist hvordan en kan finne plass til de funksjoner som er presentert i kapittel 3.

#### Første plan



Figur 10 Forslag til arealdisponering første plan - Øystese

Av endringer på første plan må dagens fysikkrom (rom nr. 102) etableres som teorirom for 30 elever og undervisningskjøkkenet (rom nr. 124) samt rommene 119 – 123 tilpasses de behov helse og oppvekstfag har. Funksjonene i tilfluktsrommene videreføres og kan benyttes som i dag, men er ikke tatt med i beregningen av tilgjengelige funksjoner for skolen.

## Andre plan



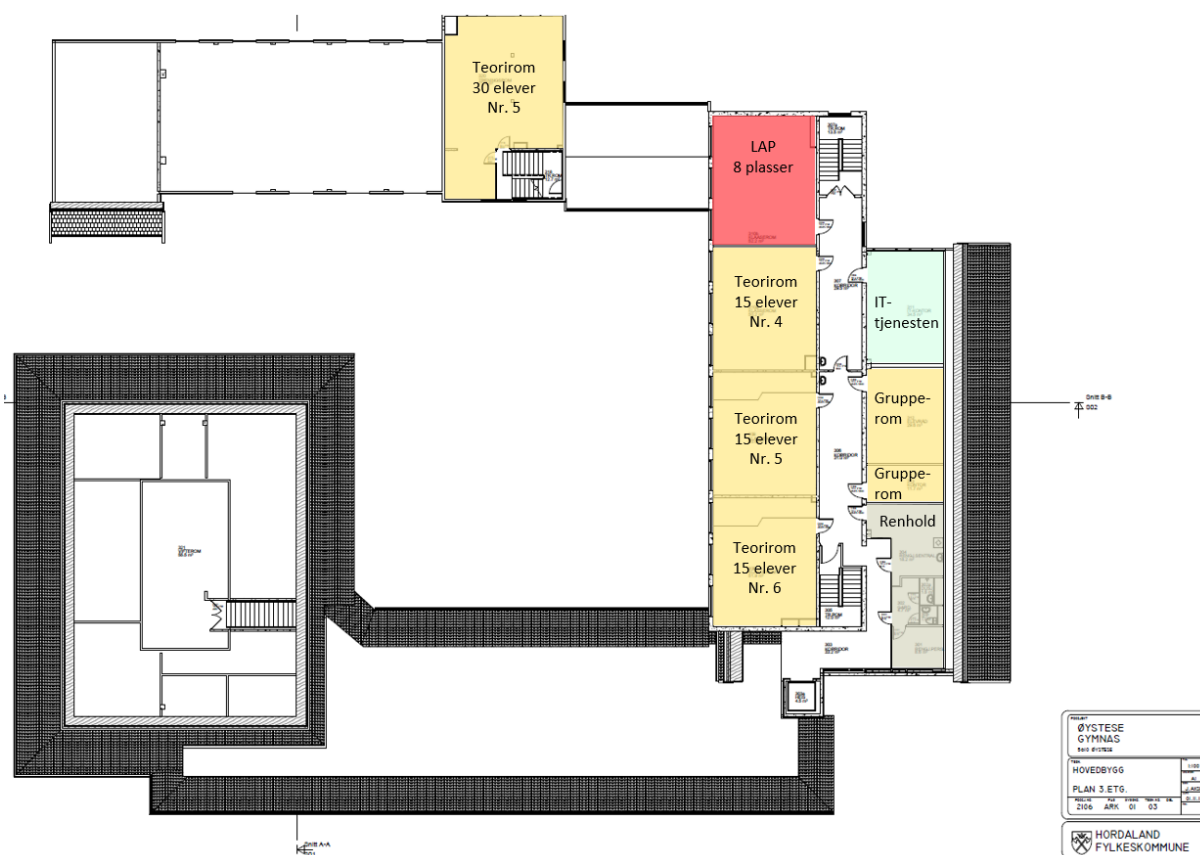
Figur 11 Forslag til arealdisponering andre plan - Øystese

På andre plan reduseres arealet til biblioteket (rom nr. 206a) og ett klasserom (rom nr. 217) omdisponeres for å gi plass til flere lærerarbeidsplasser (LAP). Tilrettelagt opplæring får rom nr. 239 til sine aktiviteter, men det legges opp til at de må ha sambruk om kjøkkenet i HO sine arealer. Elevtjenesten plasseres samlet i enden av administrasjonsfløyen hvor det er mulig å etablere en ventesone og 3 kontor - ett færre enn angitt i FEF. For administrasjonen legges det opp til at rom 229 disponeres til 1 kontorplasser. Rommet kan eventuelt deles i to kontor eller benyttes om tomannskontor. Dette kan frigi annet rom til møterom/grupperom. Til møterom er det antydnet at rom nr. 223 og 224 kan benyttes, men det er også en mulighet å beholde rom nr. 224 som kontor og ta rom nr. 231 i bruk som møterom.

Ett av klasserommene (rom nr. 203) som er tenkt benytte til teoriundervisning er under 60 m<sup>2</sup> og Norconsult anbefaler at dette ikke benyttes av grupper på over 25 elever. Som en avlastning kan klassen som er tildelt dette rommet disponere auditoriet når dette ellers er ledig.



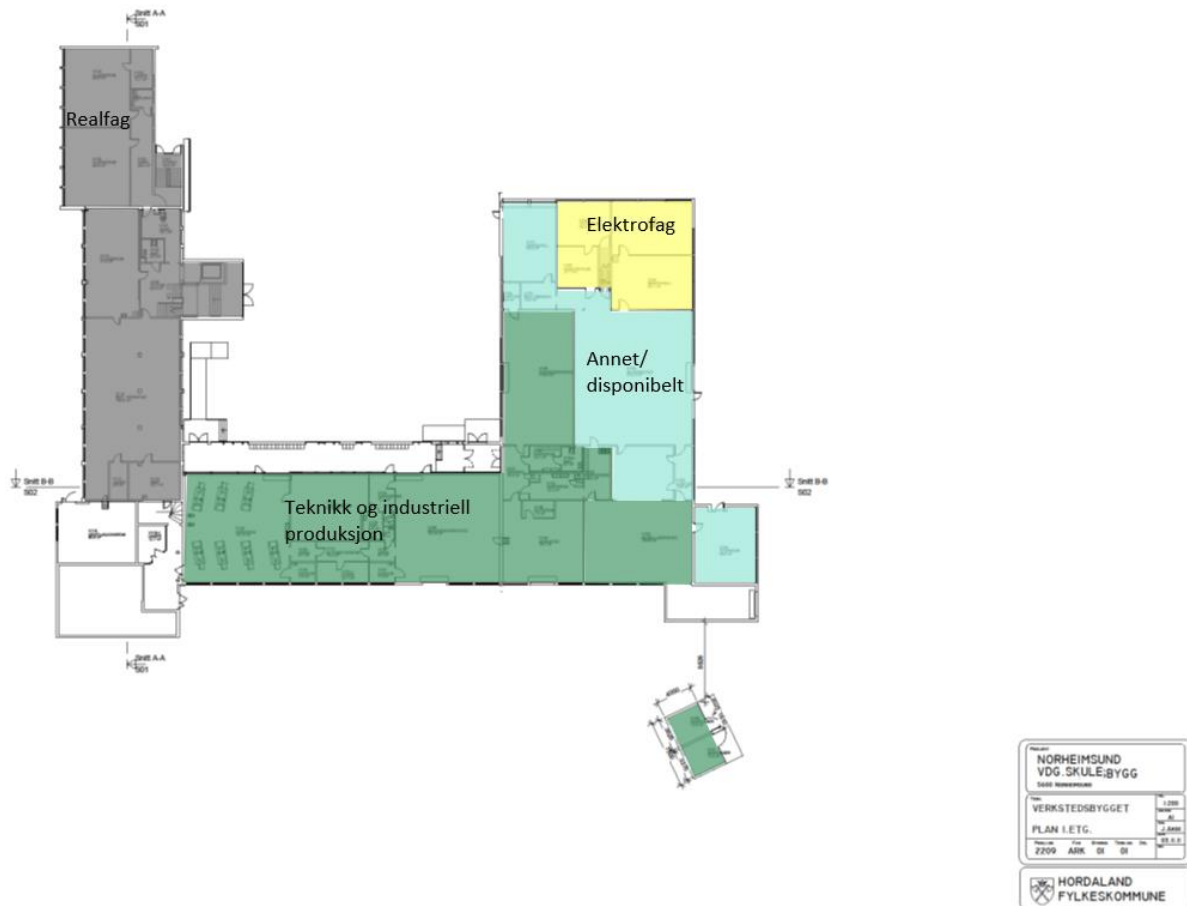
### Tredje plan



Figur 12 Forslag til arealdisponering tredje plan - Øystese

I denne etasjen omdisponeres ett klasserom (rom 310b) til lærerarbeidsplasser. Skille mellom dette rommet og naborommet er i dag en foldevegg. Dersom dette oppleves som et lite hensiktsmessig skille mellom undervisningsareal og lærerarbeidsplassene, kan en velge å benytte rom 308 til lærerarbeidsplasser. Rom nr. 320 må benyttes som stort teorirom.

## Verkstedfunksjoner i Steinsdalen



Figur 13 forslag til arealdisponering – verksteder i Steinsdalen

I Steinsdalen er det arealmessig plass til verksteder for både TIP og EL i det som i dag benyttes av TIP. Det må tilrettelegges for verksteder til EL, og i arealet som er merket med annet/disponibelt bør det tilrettelegges for en teoriromsone, pause/oppholdsareal og garderober for elever og personalet. Det bør også gjøres en vurdering av om det er behovet for å utbedre sanitærforholdene dersom resten av anlegget stenges av. I denne gjennomgangen er det ikke gjort en vurdering av hva som er den best egnede plassering av EL-verkstedene, kun om det arealmessig er plass.

### 4.1.1 Samlet vurdering av arealdisponeringen – delt løsning Øystese/Steinsdalen

**Personalfunksjoner og elevtjenester** - forslaget vil gi tilstrekkelig med rom og funksjoner for administrasjon, ledelsen og lærerarbeidsplasser. Arealmessig vil det mangle plass til noe kopifunksjon og personalgarderober. For elevtjenesten vil det mangle ett kontor, hvilerom og enkel tilgang til HC-toalett. Personalrommet vil ikke ha kjøkkenfunksjon.

**Fellesarealer** – skolen vil ikke ha et åpent vrimleområde, men kantinen kan fungere som samlingsplass ved hovedinngangen. Kantinen vil ha et mindre areal til spiseplass enn det FEF angir. For biblioteket vil det være plass til boksamling og magasin, mens bibliotekararbeidsplassen må fortsatt være i hovedrommet. Det vil ikke være grupperom ved biblioteket.

**Felles undervisningsareal** - Realfag vil få tilstrekkelig antall rom, og arealet samsvarer godt med det FEF angir. Skolens auditorium er større enn det FEF angir. For kroppsøving vil det være rikelig med tilgjengelige arealer og funksjoner.

**Verksteder for HO, EL og TIP** - Det vil være tilstrekkelig med verkstedsareal for TIP og EL. For HO må det etableres nye praksisrom og det avsatte arealet er noe større enn det FEF angir.

### Undervisningsrom

Forslaget dekker inn behovet for teorirom til 30 og 15 elever. Det vil mangle grupperom, men dette vil til en viss grad kompenseres av at klassene på EL, TIP og HO benytter verkstedsrom deler av uken. Det vil være en fordel om alle klassene på TIP og EL benytter verksted samtidig, da dette er med på å frigjøre plass i teorirom. Videre bør skolen fordele kroppsøvingstidene slik at det så langt som mulig alltid er klasser i kroppsøving. For skolen vil disse tiltakene være en timeplante teknisk øvelse hvor utnyttelse av rom og funksjoner vil måtte være førende for organiseringen av skoleuken. I denne gjennomgangen er det ikke sett i detalj på om de foreslåtte tiltakene gir behov for ekstra personellressurser, og en må derfor ta høyde for at dette kan bli nødvendig.

**Tilrettelagt opplæring (HT)** - arealene som er satt av til denne klassen vil sammen med funksjonene på HO være tilfredsstillende. De vil ha tilgang til sitt eget samlingsrom, og kjøkken og areal for hverdagslivstrening (hybelfunksjon) i sambruk med HO.

#### 4.1.2 Behovet for ombygging og tilrettelegging

Forslaget utløser følgende ombyggings- og tilretteleggingstiltak:

- Ombygging til praksisareal for helse- og oppvekstfag – ca. 215 m<sup>2</sup>
- Etablere teorirom i 320 og 102 (dagens fysikksal)
- Etablere LAP i rom 206a og 310b
- Ombygging til LAP i rom 215 til 217 – ca. 83 m<sup>2</sup>
- Etablere HTA i rom 239
- Mulig ombygging av rom 229 – ca. 21 m<sup>2</sup>
- Ombygging av verkstedsfløyen i Steinsdalen

#### 4.1.3 Funksjoner som ikke er med eller har vesentlig avvik fra FEF

Følgende funksjoner er det ikke funnet plass til i dette forslaget:

- Hvilerom i elevtjenesten
- HC-toalett ved elevtjenesten
- Ett kontor til elevtjenesten
- Bibliotekarkontor
- 8 grupperom, hvorav to til biblioteket
- Åpent vrangleområde med amfi

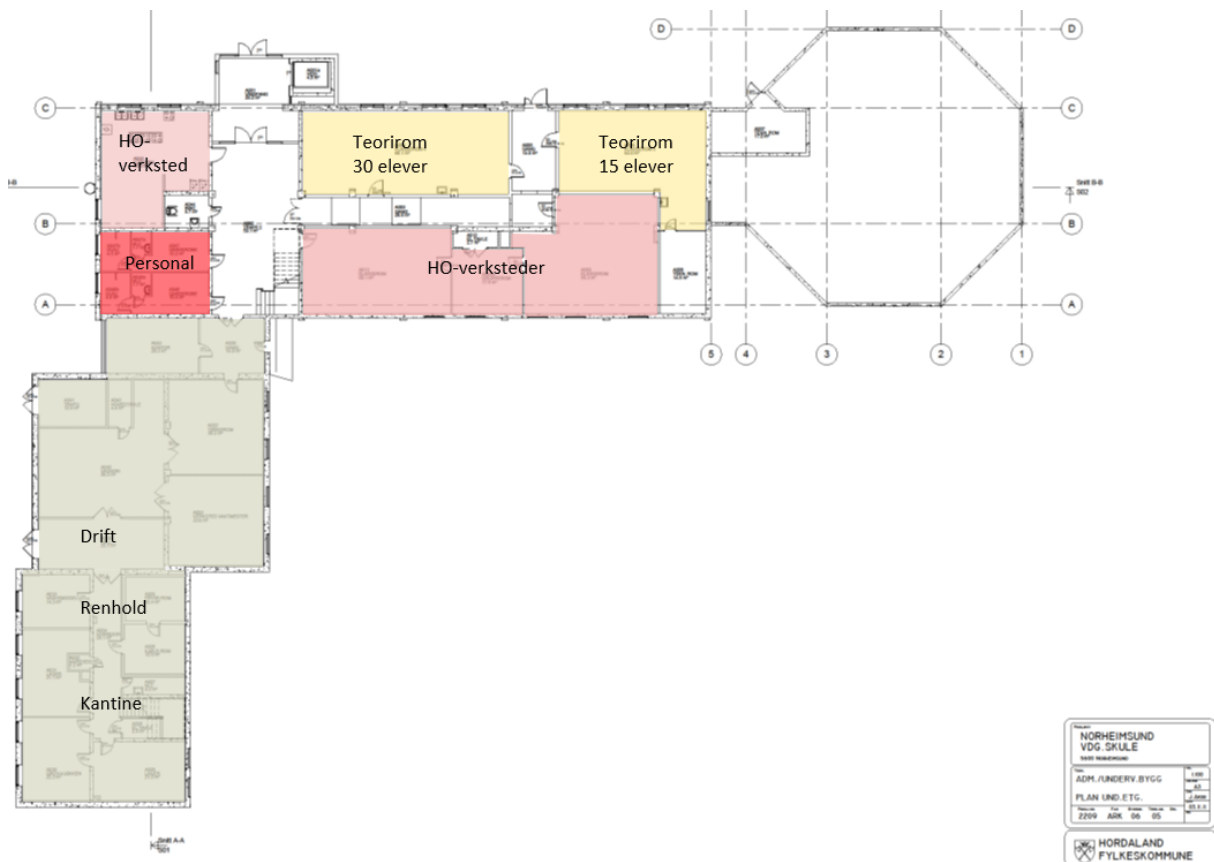
Følgende funksjoner har stort avvik i fra FEF:

- Små teorirom har mye areal
- Store teorirom har lite areal
- Mangler areal til garderobes for elever og personalet
- Spiseareal i kantinen er lite
- Auditoriet har mye areal
- IT-tjenesten disponerer kun ett rom

## 4.2 Forslaget hvor teoriundervisning og verksteder samles i Steinsdalen

Utformingen, størrelsen, et skoleanlegg bestående av flere bygg og den interne organiseringen av funksjonene i skoleanlegget i Steinsdalen er slik at det ikke er mulig å tilrettelegge alle funksjoner etter FEF-modellen. Blant annet er størrelsen på funksjoner som klasserom avvikende fra det som i dag praktiseres som standard i Hordaland fylkeskommune, og arealet til auditoriet og annet fellesareal er ikke i tråd med FEF. Samtidig mangler det grupperom, elevgarderober og det er få sosiale møteplasser for elevene. I skissene under er det vist hvilke av funksjonene som er presentert i kapittel 3 det er funnet plass til i skoleanlegget i Steinsdalen

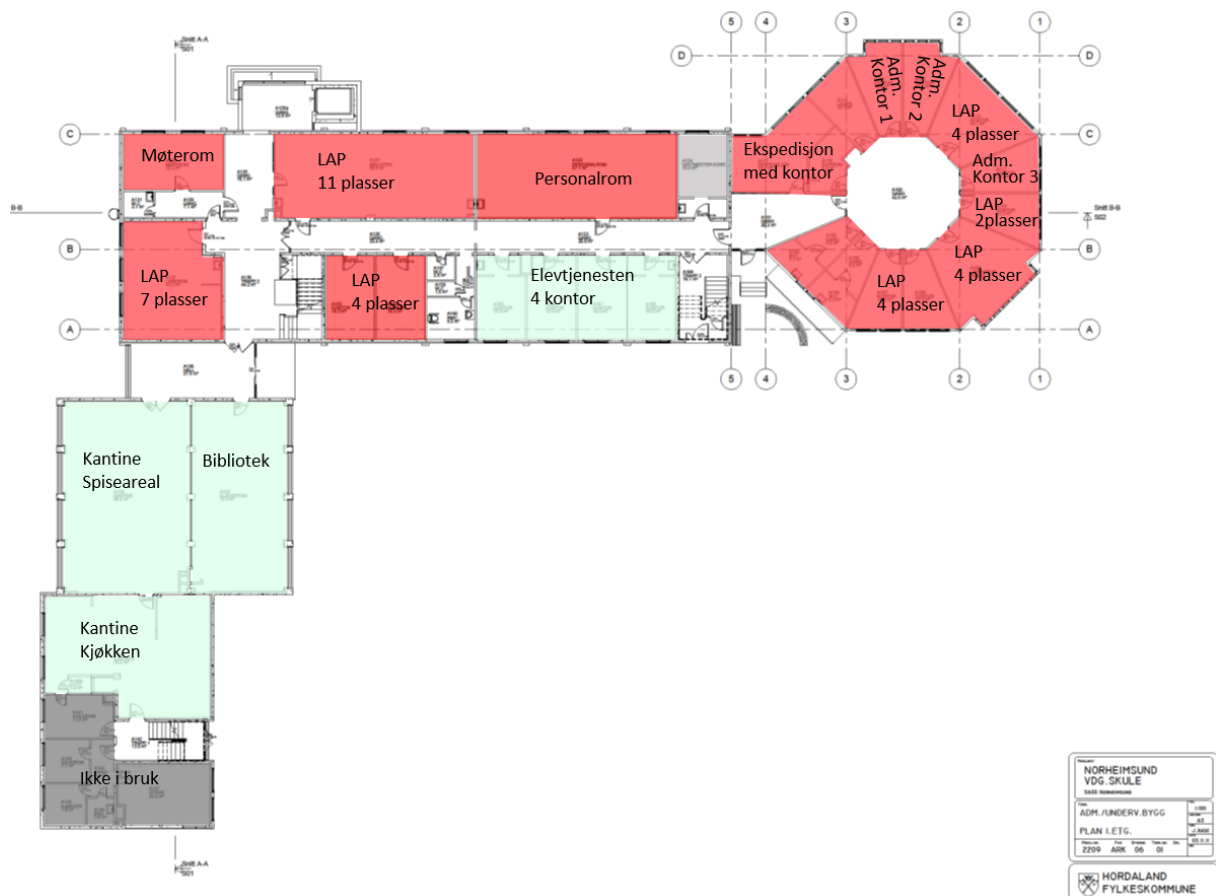
### Underetasje – administrasjonsbygget



Figur 14 Forslag til arealdisponering underetasje – administrasjonsbygg Steinsdalen

Det foreslås ingen endringer i funksjonene i denne etasjen. Verksteder/praksisrom for helse- og oppvekstfag videreføres som i dag. De to teorirommene i denne etasjen må kunne benyttes av andre utdanningsprogram ved behov.

## Første etasje – administrasjonsbygget



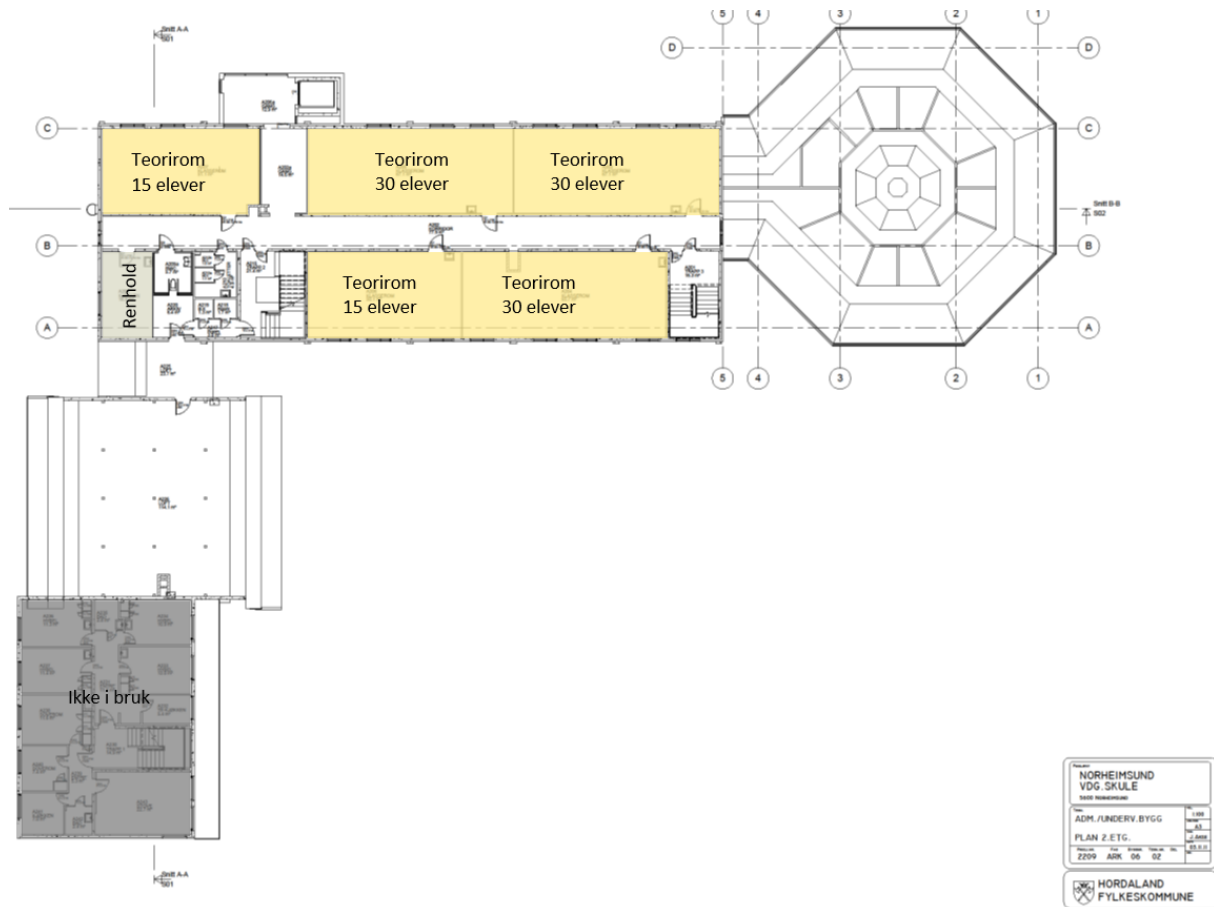
Figur 15 Forslag til arealdisponering første etasje – administrasjonsbygg Steinsdalen

I denne etasjen av administrasjonsbygget flyttes biblioteket til det som i dag er et teorirom, mens kantinen med støttefunksjoner videreføres som i dag.

Strukturen i kontorfløyen forblir uendret og her er det plass til elevtjenestene (rom nr. A165 – A168) og kontorer for administrasjon og ledelse. Når biblioteket (rom nr. A127) og et møterom (rom nr. A137) tas i bruk som lærerarbeidsplasser (LAP) er det samlet plass til 36 plasser. Øvrige personalfunksjoner er uendret. Kontoret (rom nr. A124) som i dag benyttes av fagopplæringskontoret antas disponert videre av dem.

Internat-delen er vurdert som uegnet for skolens aktiviteter.

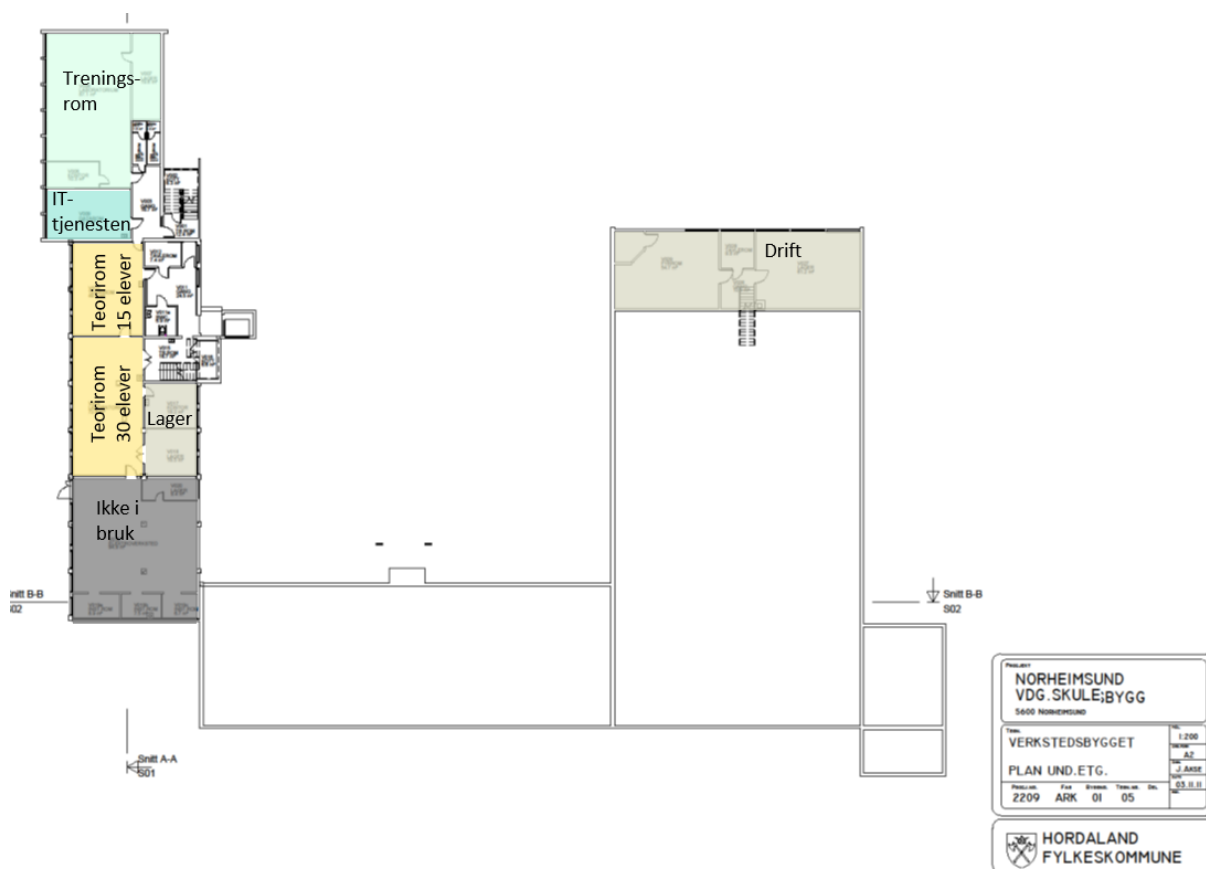
Andre etasje – administrasjonsbygget



Figur 16 Forslag til arealdisponering andre etasje – administrasjonsbygg Steinsdalen

I denne etasjen endres dagens realfagsrom (rom nr. A205) til et teorirom for 30 elever. De øvrige rommene videreføres som i dag.

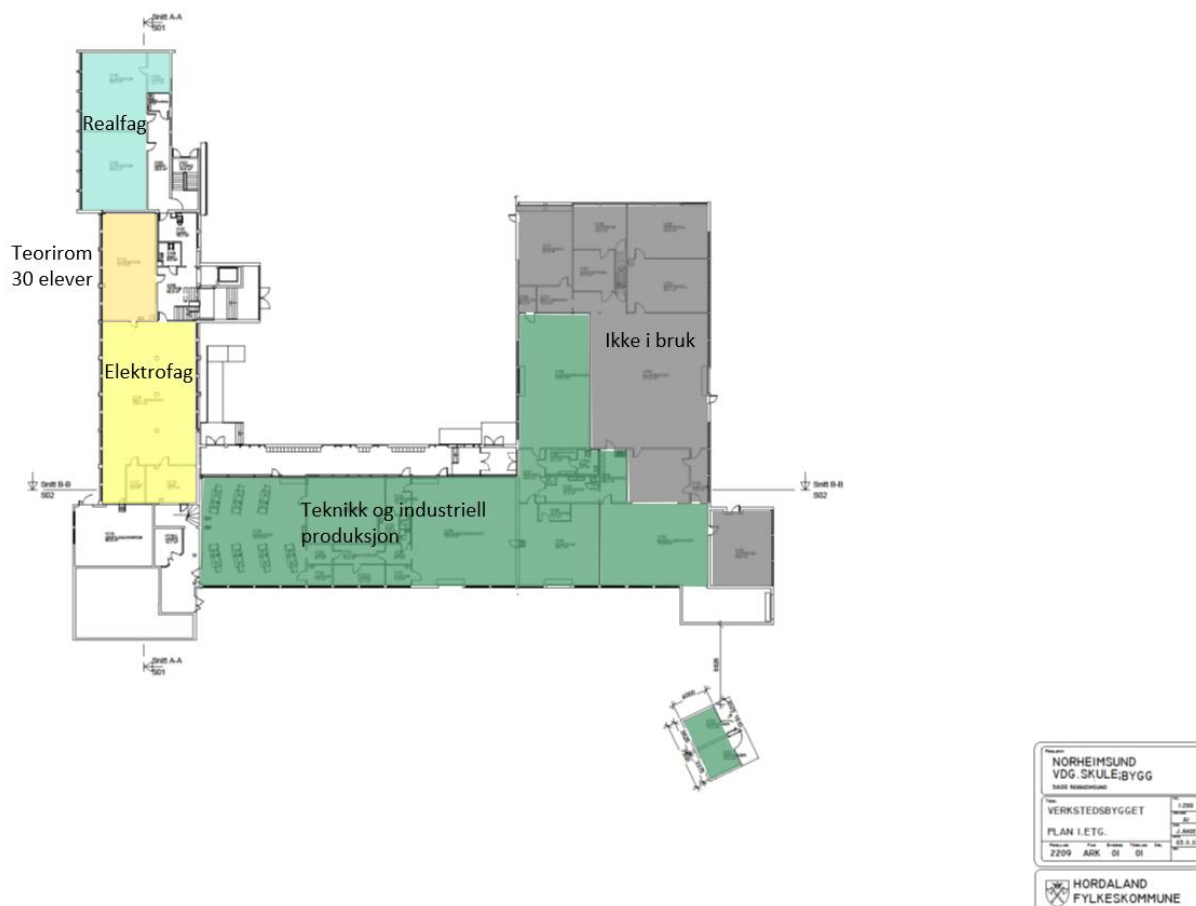
### Underetasje – verkstedbygget



Figur 17 Forslag til arealdisponering underetasje – verkstedbygget Steinsdalen

Treningsrommet og verkstedet for IT-tjenesten videreføres som i dag. Rommene (V010 og V014) som benyttes til verksteder for elektrofag gjøres om til teorirom, ett for 30 elever og ett for 15 elever. Rom nr. V019 har vanskelig tilkomst for funksjonshemmede, lite dagslys og rommet opplevdes å ha lav takhøyde. I sum er derfor dette arealet vurdert som lite egnet til undervisning, og det er ikke planlagt for skolefunksjoner her.

## Først etasje – verkstedbygget



Figur 18 Forslag til arealdisponering første etasje – verkstedbygget Steinsdalen

Dagens verkstedsareal for teknikk og industriell produksjon (TIP) er langt større enn det en ny skole med tilsvarende tilbud vil ha. Den grønne skravuren i illustrasjonen over viser arealomfanget FEF gir TIP verkstedene, mens det mørke grå viser overskytende verkstedsareal. I det grønne arealet i illustrasjonen over er det tatt med 3 verksteder som i sum har et areal på om lag 630 m<sup>2</sup>, dvs. 100 m<sup>2</sup> over FEF.

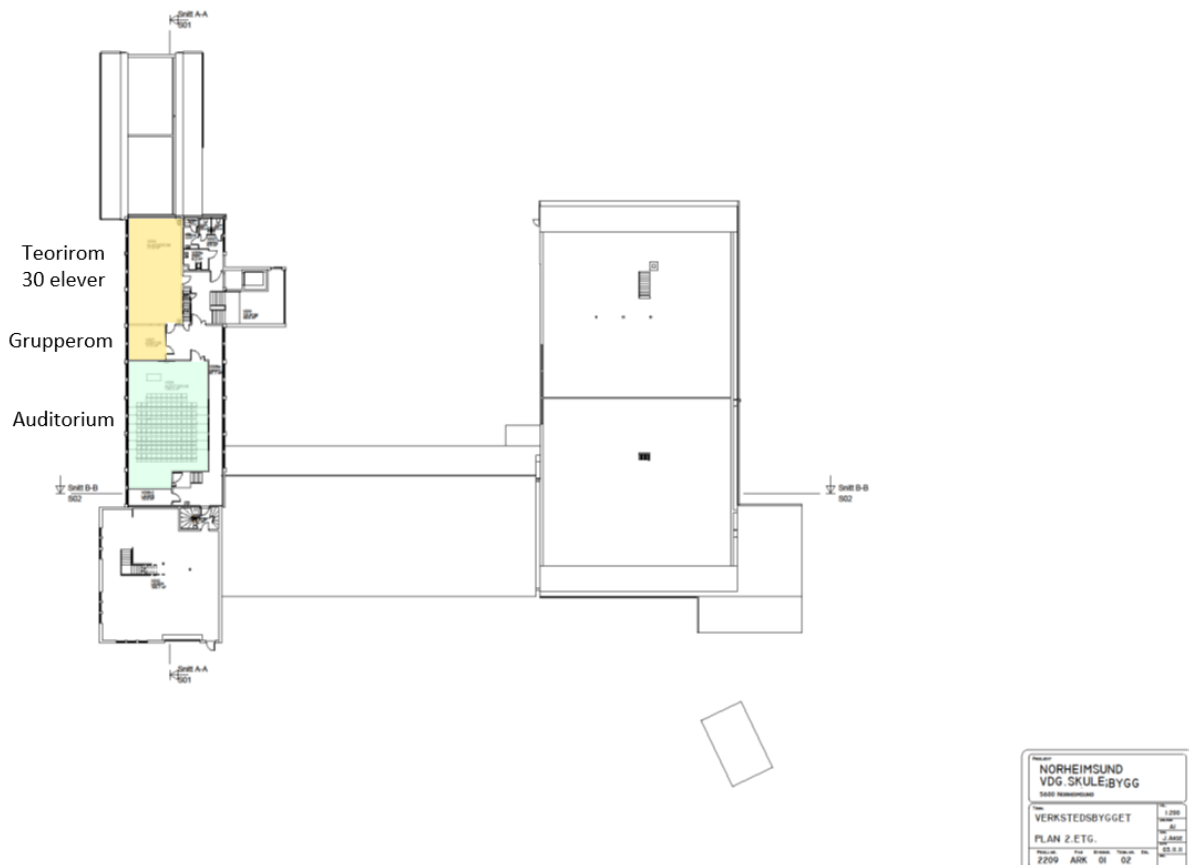
For elektro (lyst gult felt) er det satt av et areal på om lag 210 m<sup>2</sup> hvor det må etableres to kombinasjonsverksteder for elektrofag. Dette er om lag 60 m<sup>2</sup> over FEF.

I rom nr. V103, V104 og V105 etableres det to realfagsrom med forberedelsesrom.

Rom V110 benyttes som teorirom for 30 elever.



## Andre etasje – verkstedbygget



Figur 19 Forslag til arealdisponering underetasje – verkstedbygget Steinsdalen

I denne etasjen videreføres dagens funksjoner. Her finner en bl. a. skolens eneste grupperom.

### 4.2.1 Samlet vurdering av arealdisponeringen - Steinsdalen

**Personalfunksjoner og elevtjenester** - forslaget vil gi tilstrekkelig med rom og funksjoner for administrasjon og ledelsen. Arealmessig vil det mangle kopifunksjon og møterom. For elevtjenesten vil det mangle hvilerom og ventesone.

**Fellesarealer** – skolen vil ikke ha vestibyle, et åpent vrimeområde eller annen tydelig samlingsplass ved hovedinngangen. Kantinen vil ha et mindre areal til spiseplass enn det FEF angir. For biblioteket vil det være ett rom hvor funksjoner som boksamling, bibliotekararbeidsplass og magasin må etableres. Det vil ikke være grupperom ved biblioteket.

**Felle undervisningsareal** - Realfag vil få tilstrekkelig antall rom, men de er mindre enn det FEF angir og funksjonaliteten blir noe begrenset. Skolens auditorium er større enn det FEF angir. For kroppsøving vil det være behov for to ekstra salenheter med garderober.

**Verksteder for HO, EL og TIP** - Det vil være tilstrekkelig med verkstedsareal for TIP og EL. Men HO vil fortsette i dagens praksisrom som ikke er i tråd med FEF, og som har mangler hva gjelder bl.a. dagslys og utsyn.

**Undervisningsrom** - Forslaget dekker inn behovet for teorirom til 30 og 15 elever, men vil mangle grupperom. Dette vil til en viss grad kompenseres av at EL-klassene benytter kombinerte teori- og verkstedsrom hele uken og at alle TIP-klassene kan være i verksted samtidig for å frigjøre tid i teorirom. Videre bør skolen fordele kroppsøvingstimen slik at det så langt som mulig alltid er klasser i kroppsøving. For skolen vil disse tiltakene være en timeplanteknisk øvelse hvor utnyttelse av rom og funksjoner vil måtte være førende for organiseringen av skoleuken. I denne gjennomgangen er det ikke sett i detalj på om de foreslåtte tiltakene gir behov for ekstra personellressurser, og en må derfor ta høyde for at dette kan bli nødvendig.

**Tilrettelagt opplæring (HT)** - det må etableres egnede arealer for HTA. Det er ikke markert hvor dette kan gjøres, men kan trolig gjøres i den overskytende delen av TIP-verkstedene. Om dette er den mest hensiktsmessige og funksjonelle løsningen må avklares i en eventuell planleggingsfase hvor graden av ombygging avgjøres.

#### 4.2.2 Behovet for ombygging og tilrettelegging

Forslaget utløser følgende ombyggings- og tilretteleggingstiltak:

- Tilrettelegging for realfag (rom V103 - V105) – ca. 142 m<sup>2</sup>
- Tilrettelegging for LAP (rom A127, A 137)
- Etablering av teorirom i A205, V010, V014, V110
- Etablering av rom for elektrofag (V114 – V117) – ca. 213 m<sup>2</sup>
- Etablering av bibliotek i rom A152 - ca. 73 m<sup>2</sup>

#### 4.2.3 Funksjoner som ikke er med eller har vesentlig avvik fra FEF

Følgende funksjoner er det ikke funnet plass til i dette forslaget:

- Færre kopi/produksjonsrom for lærerne
- Mellomstort møterom
- Hvilerom i elevtjenesten
- Ventesone ved elevtjenesten
- Vestibyle
- Åpent vrangleområde med amfi
- 11 grupperom, hvorav to til biblioteket
- Treningsleilighet, treningsbad eller skyllerom for helse- og oppvekstfag
- Avdeling for tilrettelagt opplæring (HTA) må eventuelt etableres i deler av dagens verksteder for TIP – ca. 70 m<sup>2</sup>

Følgende funksjoner har relativt stort avvik i fra FEF:

- Små teorirom har mye areal
- Store teorirom har lite areal
- Mangler areal til garderobeskap for elever
- Spisearealet i kantinen er lite
- Auditoriet har mye areal
- IT-tjenesten disponerer kun ett rom
- Biblioteket har mindre areal enn angitt i FEF
- Realfagsrommene har mindre areal enn i FEF

### 4.3 Sammenligning av forslagene

Samlet løsning (Steinsdalen)	Delt løsning (Øystese og Steinsdalen)
<p>Forslaget utløser følgende ombyggings- og tilretteleggingstiltak:</p> <ul style="list-style-type: none"> <li>Tilrettelegging for realfag (rom V103 - V105) – ca. 142 m<sup>2</sup></li> <li>Tilrettelegging for LAP (rom A127, A 137)</li> <li>Etablering av teorirom i A205, V010, V014, V110</li> <li>Etablering av rom for elektrofag (V114 – V117) – ca. 213 m<sup>2</sup></li> <li>Etablering av bibliotek i rom A152 - ca. 73 m<sup>2</sup></li> </ul>	<p>Forslaget utløser følgende ombyggings- og tilretteleggingstiltak:</p> <ul style="list-style-type: none"> <li>Ombygging til praksisareal for helse- og oppvekstfag – ca. 215 m<sup>2</sup></li> <li>Etablere teorirom i 320 og 102 (dagens fysikksal)</li> <li>Etablere LAP i rom 206a og 310b</li> <li>Ombygging til LAP i rom 215 – 217 – ca. 83 m<sup>2</sup></li> <li>Etablere HTA i rom 239</li> <li>Mulig ombygging av rom 229 – ca. 21 m<sup>2</sup></li> <li>Ombygging av verkstedsfløyen i Steinsdalen</li> </ul>
<p>Følgende funksjoner er det ikke funnet plass til i dette alternativet:</p> <ul style="list-style-type: none"> <li>Færre kopi/produksjonsrom for læremne</li> <li>Mellomstort møterom</li> <li>Hvilerom i elevtjenesten</li> <li>Ventesone ved elevtjenesten</li> <li>Vestibyle</li> <li>Åpent vrirleområde med amfi</li> <li>11 grupperom, hvorav to til biblioteket</li> <li>Treningsleilighet, treningsbad eller skyllerom for helse- og oppvekstfag</li> <li>Avdeling for tilrettelagt opplæring etableres i verkstedsbygget</li> </ul>	<p>Følgende funksjoner er det ikke funnet plass til i dette alternativet:</p> <ul style="list-style-type: none"> <li>Hvilerom i elevtjenesten</li> <li>HC-toalett ved elevtjenesten</li> <li>Ett kontor til elevtjenesten</li> <li>Bibliotekarkontor</li> <li>8 grupperom, hvorav to til biblioteket</li> <li>Åpent vrirleområde med amfi</li> </ul>
<p>Følgende funksjoner har relativt stort avvik i fra FEF:</p> <ul style="list-style-type: none"> <li>Små teorirom har mye areal</li> <li>Store teorirom har lite areal</li> <li>Mangler areal til garderobes for elever</li> <li>Spisearealet i kantinen er lite</li> <li>Auditoriet har mye areal</li> <li>IT-tjenesten disponerer kun ett rom</li> <li>Biblioteket har mindre areal enn angitt i FEF</li> <li>Realfagsrommene har mindre areal enn i FEF</li> </ul>	<p>Følgende funksjoner har relativt stort avvik i fra FEF:</p> <ul style="list-style-type: none"> <li>Små teorirom har mye areal</li> <li>Store teorirom har lite areal</li> <li>Mangler areal til garderobes for elever og personalet</li> <li>Spiseareal i kantinen er lite</li> <li>Auditoriet har mye areal</li> <li>IT-tjenesten disponerer kun ett rom</li> </ul>

Tabell 25 Sammenligning av forslagene

#### 4.4 Norconsults vurdering og anbefaling

Norconsults utredning viser at begge de to forslagene potensielt har plass for det opplæringstilbudet som er lagt til grunn. I begge forslagene vil det være behov for ombygging og tilrettelegging av skoleanleggene, og i begge forslagene vil det være funksjoner som mangler. Omfanget av ombygging og tilrettelegging er summen av de tiltak om er nevnt tidligere i denne utredningen, og de tiltak som er nødvendig for å gi byggene tilfredsstillende inneklima.

Når Norconsult skal vurdere hvilket av forslagene skolen vil være best tjent med har vi vektlagt følgende moment:

- Hvordan organiseringen av skoledagen påvirkes
- Omfanget av skyss til manglende funksjoner
- Funksjonaliteten i skoleanlegget
- Graden av manglende funksjoner
- Omfanget av ombyggingsbehovet

Etter en sammenligning av de to forslagene har Norconsult konkludert med at forslaget hvor teoriundervisning gjennomføres i Øystese og verksted for EL og TIP videreføres i Steinsdalen er å anbefale. Begrunnelsen er at dette forslaget krever mindre tilrettelegging for ST og HTA, siden en kan videreføre dagens realfagsrom og eksisterende teorirom. For HO vil en med dette forslaget få etablert bedre praksisareal enn en har i Steinsdalen, mens verksteder for EL og TIP kan videreføres som i dag. Funksjonaliteten til skoleanlegget i Øystese ser ut til å være bedre enn i Steinsdalen med nærhet mellom teorirommene, realfagsrommene og personalfunksjonene. Videre er det også kort vei til idrettsareal som skal benyttes av alle klassene.

Forslaget medfører at det er klassene på EL og TIP som må ha skyss mellom skolestedene. Det kan være mulig å redusere skyssbehovet ved at TIP og EL er hele dager i Steinsdalen. Om en velger forslaget hvor all undervisning er samlet i Steinsdalen vil en enten måtte etablere mere idrettsareal, eller en må skyss flere klasser hver dag til annet idrettsareal. Dette krever både tid og ressurser.

Forslaget med å benytte skoleanlegget i Øystese har også færre mangler enn om en samler alt i Steinsdalen. Viktigst her er at en i Øystese har tilstrekkelig med lærerarbeidsplasser, møterom, flere grupperom og en bedre realfagsavdeling enn i Norheimsund.

## Vedlegg

### Sammenligning av romlister mellom forslagene og FEF

Administrasjons- og personalfunksjoner, elevtjenester						
	Forslag Øystese	Forslag Steindsalen	Antall iht. arealprogram	Kommentar Øystese	Kommentar Steindsalen	
<b>Ledelse og kontortjenester</b>						
Kontorarbeidsplasser	3	3	3			
Kopi og produksjonsrom	1	1	1			
Ekspedisjon / resepsjon	1	1	1			
Kontorplasser til kontortjenesten	1	1	1			
Lager kontorrekvisita / nærarkiv	1	1	1			
Fjernarkiv				1 Fjernarkiv i skolens øvrige lager	Fjernarkiv i skolens øvrige lager	
<b>Lærerarbeidsplasser</b>						
Kopi/produksjonsrom	1	0	4			
Antall lærerarbeidsplasser - 6 kvm	37	36	36			
<b>Personalrom/møterom</b>						
Personalrom med kjøkken	1	1	1	Rommet har ikke kjøkken		
Lite møterom	1	0	1			
Mellomstort møterom	1	1	1			
Stort møterom						
Toaletter ved personalrom						
<b>IT tjenester</b>						
Ankomstsoner med arbeidsplasser og lagerplass	1	1	1			
Kontor				1 Alle funksjoner samlet i ett rom		
<b>Elevtjenesten</b>						
Rådgiverkontorer	2	3	3			
Kontor til skolehelsetjeneste	1	1	1			
Hvilerom	0	0	1			
Ventesone	1	0	1			
HC-toalett	0	1	1			
<b>Felles undervisningsarealer</b>						
<b>Realfagsavdeling</b>						
Naturfag-, biologi- og fysikkrom med plass til 30 elever	1	1	1			
Kjemi-biologirom med plass til 30 elever	1	1	1			
Felles forberedelsesrom m/kjemikalieskap	3	1	1			
<b>Auditorier / større formidlingsrom</b>						
Stort formidlingsrom med plass til 60 personer	1	1	1	1 Har plass til 90 personer	Har plass til over 90 personer	
Backstagerom/lager						
<b>Idrett/kroppssøving</b>						
Salenhet med garderobesett		5	1	3 Ikke inkl. utendørsfunksjoner	Salen er liten for 30 elever. Tilleggsareal eller transport til f. eks. Øystese må påregnes	
<b>Fellesarealer; foajé, kantine og bibliotek</b>						
<b>Foajé /vrimeleområde</b>						
Vestibyle	1	0	1			
Åpent vrimeleområde m/amfi	0	0	1			
<b>Kantine</b>						
Spiseareal	1	1	1			
Kjøkken med salgsareal og andre støttefunksjoner	1	1	1			
<b>Bibliotek</b>						
Bibliotek hovedrom	1	1	1			
Grupperom til 6 elever	0	0	2			
Magasin	1	0	1			
Bibliotekarkontor	0	0	1			

Samlet antatt behov for teorirom	Forslag Øystese	Forslag Steinsdalen	Antall iht. arealprogram	Kommentar Øystese	Kommentar Steinsdalen
Teorirom til 30 elever	5	7	5	Ett med plass for 25 elever	
Teorirom til 15 elever	6	4	5		
Grupperom for 6 elever	1	1	5		
Grupperom for 8 elever	0	0	4		
Grupperom for 12 elever	1	0	1		

Helse og oppvekstfag, HO	Forslag Øystese	Forslag Steinsdalen	Antall iht. arealprogram	Kommentar Øystese	Kommentar Steinsdalen
VG1, Kjøkken med støttefunksjoner			1	1	
VG1, Vaskerom, lager annet støtteareal			1	1	
HA - Metoderom helsefagarbeider			1	1	
HA - Sykehjemsrom			1	1	Funksjonene etableres i det foreslått arealet.
HA - Lager			1	1	Dagens funksjoner videreføres.
HA - Skyllerom			1	1	
HA - Treningsleilighet			1	1	
HA - Treningsbad			1	1	

Teknisk og industriell produksjon, TIP	Forslag Øystese	Forslag Steinsdalen	Antall iht. arealprogram	Kommentar Øystese	Kommentar Steinsdalen
Maskinverksted	1	1	1	1	
Maskinverksted - lager	1	1	1	1	
Plate- og sveiseverksted	1	1	1	1	
Plate- og sveiseverksted - plastveis			1	1	
Plate- og sveiseverksted - lager	1	1	1	1	
Monteringsverksted / overflatearbeid	1	1	1	1	Dagens arealer og funksjoner videreføres. Det vises til forslaget hvor alt samles i Steinsdalen for å se omfanget av verkstedsbehovet.
Monteringsverksted / overflatearbeid - lakkarbeid			1	1	Dagens arealer og funksjoner videreføres. Et forslag til hvilke verksteder som kan benyttes er vist i skissen i kapittel 4.
Monteringsverksted / overflatearbeid - lager	1	1	1	1	
Grupperom ved verksteder	1	1	2	2	
Elevgarderobere ved verkstedene	1	1	2	2	
Toaletter ved verksteder	1	1	2	2	
Dusj-/skifferom ved garderobene			1	1	
Lærergarderobere			1	1	

Elektro, EL	Forslag Øystese	Forslag Steinsdalen	Antall iht. arealprogram	Kommentar Øystese	Kommentar Steinsdalen
VG1, Elektrofag - Kombinert teori- og verkstedsrom			1	1	Dagens arealer og funksjoner videreføres. Det vises til forslaget hvor alt samles i Steinsdalen for å se omfanget av verkstedsbehovet.
VG1, Elektrofag - Forberedelsesrom og lager			1	1	Funksjonene etableres i det foreslåtte arealet
VG2, EI-energi - Kombinert teori- og verkstedsrom			1	1	
VG2, EI-energi - Forberedelsesrom og lager			1	1	

HTA-tilbud	Forslag Øystese	Forslag Steinsdalen	Antall iht. arealprogram	Kommentar Øystese	Kommentar Steinsdalen
Felles samlingsrom	1	0	1	1	Må etableres i f. eks. dagens verkstedsareal, men kjøkken kan sambrukes med HO.
Kjøkken med spiseplass for 4 elever	0	0	1	1	Kan benytte funksjonen hos HO
Hybel med soverom, bad og vaskerom	0	0	1	1	Kan benytte funksjonen hos HO