

Buskerud
fylkeskommune



Hordaland
fylkeskommune



Sogn og Fjordane
fylkeskommune

Høringsutgave

Regional plan for Nordfjella med Raudafjell 2014 – 2025



Planen omfatter areal i kommunene:

- Hol, Ål og Hemsedal i Buskerud
- Voss og Ulvik i Hordaland
- Aurland og Lærdal i Sogn og Fjordane

Til drøfting i styringsgruppa 6. januar 2014.

Alle endringer (i forhold til høringsutgaven) er markert med gult.

Kommentarer om videre oppfølging ihht. styringsgruppas konklusjon, er merket grønt.

Innhold

Innhold	2
Forord	
1. Rammer for prosjektet	3
1.1 Nasjonale føringer	3
1.2 Regional organisering og gjennomføring	4
2. Mål for planarbeidet	8
3. Om lokalsamfunn, natur og kultur	8
3.1 Lokalsamfunnene	8
3.2 Areal og landskap	10
3.3 Villrein	13
3.4 Annet naturmangfold	20
3.5 Kulturhistorie	21
3.6 Utmarksnæringer	24
3.7 Turisme og friluftsliv	26
3.8 Motorisert ferdsel i utmark	30
3.9 Moderne infrastruktur og tyngre inngrep	31
4. Planprosess	34
5. Konkurrerende arealbruk	36
6. Planbeskrivelse	39
6.1 Planområdets avgrensning	39
6.2 Hovedtrekk i planen	39
6.3 Retningslinjer	43
7. Handlingsplan	47
8. Konsekvensutredning	50
8.1 Lovverkets rammer	50
8.2 Virkninger for samfunn og miljø	50
8.3 Virkning av planavgrensning	54
8.4 Virkninger i enkeltområder	54
8.5 Vurdering etter naturmangfoldloven	60
Vedlegg 1. Faglige rapporter	62

1. Rammer for prosjektet

1.1 Nasjonale føringer

I dag utgjør villreinen i Norge den siste rest av denne arten i Europa. Globalt sett er ikke villrein en truet art. Heller ikke i Norge regnes villrein som truet. Men den generelle samfunnsutviklingen har ført til en økende fragmentering av villreinens leveområder i Sør-Norge og de tidligere sammenhengende villreinstammene i Norge lever i dag i 23 mer eller mindre oppdelte villreinområder.

Gjennom en internasjonal avtale (Bern-konvensjonen) har Norge påtatt seg en klar forpliktelse til å ta vare på villreinen. Det er nå økt fokus på arealforvaltning som en viktig strategi for å ta vare på villreinen som art på lang sikt. Denne regionale planen er et ledd i dette arbeidet.

Det nasjonale prosjektet "Villrein og samfunn", om utfordringene i fremtidig villreinforvaltning, var et bredt anlagt samarbeidsprosjekt i regi av Direktoratet for naturforvaltning. Det konkluderte med en publikasjon (VISA-rapporten - NINA temahefte nr. 27, 2004) som ga en rekke anbefalinger om hvordan Norge kunne ivareta villreinen for framtida.

Anbefalingene i VISA-rapporten ble seinere fulgt opp i stortingsmeldinger som bl.a. slår det fast at sikring av villreinens leveområder er et nasjonalt mål. Dette skal bl.a. skje ved å opprette "Nasjonale villreinområder", der avgrensning og innhold skal skje via regionale planprosesser, med grunnlag i et oppdatert kunnskapsgrunnlag.



Figur 1. Viser de ytre vurderingsgrensene for foreslåtte nasjonale villreinområder og europeiske villreinregioner.

Nordfjella har her status som nasjonalt villreinområde og skal inngå i en europeisk villreinregion sammen med Hardangervidda og Setesdalsheiene.

Miljøverndepartementet ga i brev datert 12. april 2007 flere fylkeskommuner i oppdrag å utarbeide regional planer for en helhetlig forvaltning av fjellområder som er spesielt viktige for villreinens fremtid i Norge. Miljøverndepartementet skrev bl.a. (s.1):

Det er en overordnet nasjonal målsetting at Norges unike fjellandskap skal tas vare på som leveområder for sårbare arter, regionalt og nasjonalt rekreasjonsområde og som næringsgrunnlag for levende bygder. Fjellområdene skal forvaltes som landskap der kultur- og naturressursene, næringsmessig utnyttning og friluftsliv sikres og gjensidig utfyller hverandre.

Villreinen skal ha en sentral plass i norsk fjellfauna også i framtida, og det er et nasjonalt mål at villreinens leveområder skal sikres. Dette skal skje gjennom regionale planer.

.....

Planene skal fastsette en langsiktig arealforvaltning som balanserer bruk og vern for de aktuelle fjellområdene med influensområder. De vil være retningsgivende for kommunal planlegging og gi føringer for statlig og fylkeskommunal sektorplanlegging. Planene vil være et ledd i oppfølging av regjeringens samlede politikk for fjellområdene.

.....

Planene skal forene målene om lokal omstilling og utvikling med nasjonale mål om helhetlig forvaltning av fjellområdene og sikring av villreinens leveområder.

Nordfjella er ett av disse fjellområdene. Fylkeskommunene i Hordaland, Sogn og Fjordane og Buskerud tok oppdraget, og selve planarbeidet startet opp i 2010.

Tilsvarende planarbeid skjer i flere andre fjellområder i regi av fylkeskommunene.

1.2 Regional organisering og gjennomføring

Geografisk område

Nordfjella avgrenses grovt sett av Rv 52 over Hemsedalsfjellet og av Lærdal i nord, av Nærøyfjorden og E16 i vest, av fjellbygdene i Hol, Ål og Hemsedal i øst og av Bergensbanen i sør.

Fordi villreinen de siste åra har tatt opp igjen tidligere tiders bruk av Raudafjell, er også dette området inkludert i planarbeidet.

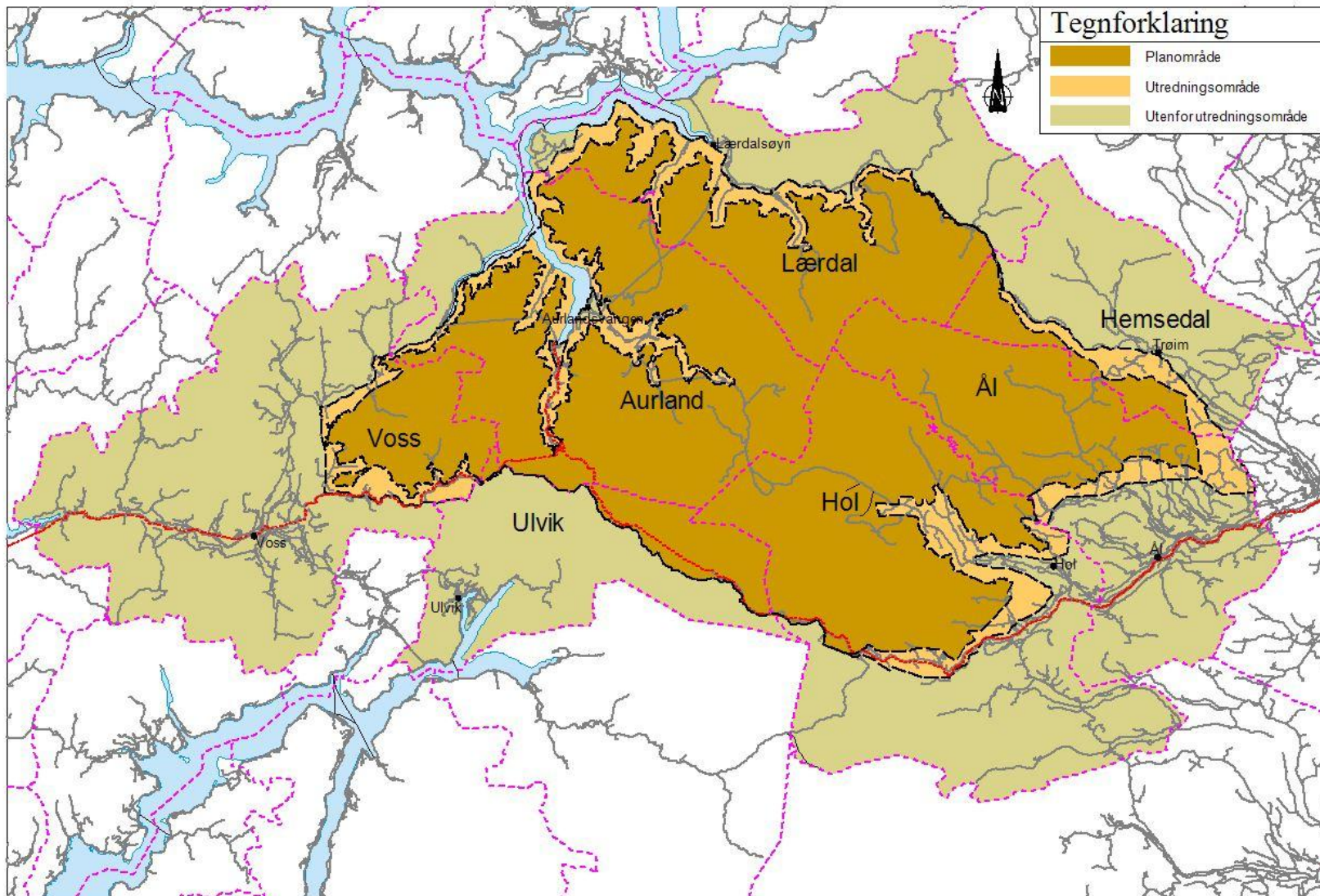
Berørte kommuner er

- Hol, Ål, og Hemsedal i Buskerud fylke
- Voss og Ulvik i Hordaland fylke
- Aurland og Lærdal i Sogn og Fjordane fylke

Utredningsområdet for planarbeidet ble fastsatt i planprogram. Dette utgjør 4.541 km² og omfatter det administrativt definerte Nordfjella villreinområde (2.835 km²), potensielle leveområder utenfor dette (jfr. NINA 2011), Raudafjell, samt en grovt avgrenset sone utenfor disse områdene.

Hallingskarvet nasjonalpark og andre vernede arealer inngår også i arealtallene.

Kart 1 viser kommunenes totale arealer, hvilke arealer som ble definert som utredningsområde og selve planområdet. Selve planområdet utgjør 3.753 km². Utredningsområdet dekker mer enn 4.500 km², og har en utstrekning på 120 km øst-vest og ca. 70 km nord-sør.



Kart 1. Planområde, utredningsområde og kommunenes areal utenfor utredningsområdet

Organisering

Planarbeidet har vært gjennomført som et prosjekt under ledelse av en politisk dominert styringsgruppe med en sentral politiker fra hver kommune, to fylkespolitikere fra hvert fylke, fylkesmannen i de tre fylkene og leder av villreinnemda som medlemmer.

Styringsgruppa har etter kommune- og fylkestingsvalget 2011 hatt følgende sammensetning:

Tony Arild Kjøl	Hol kommune
Ivar Brevik	Ål kommune
Oddvar Grøthe	Hemsedal kommune
Trond Øyen Einemo (vara: Jan Geir Solheim)	Lærdal kommune
Noralv Distad (vara: Erling Nesbø)	Aurland kommune
Hans Petter Thorbjørnsen	Ulvik herad
Hans Erik Ringkjøb (vara: Sigbjørn Hauge)	Voss kommune
Runolv Stegane (vara: Eilev Bekjorden) Steinar Berthelsen (vara: Sissel Hovland)	Buskerud fylkeskommune
Ivar Kvalen	Sogn og Fjordane fylkeskommune
Janett Aksnes	Hordaland fylkeskommune
Mona Haugland Hellesnes Helge Nævdal	
Øivind Holm	Fylkesmannen i Buskerud
Nils Erling Yndesdal	Fylkesmannen i Sogn og Fjordane
Lars Sponheim (vara: Terje Aasen)	Fylkesmannen i Hordaland
Martin Lindal	Villreinnemda

Runolv Stegane har vært leder av styringsgruppa. Mona Haugland Hellesnes har vært nestleder. Et arbeidsutvalget (AU) på 8 personer (navn med uthevet skrift) ble opprettet for å følge planprosjektet noe tettere.

Det ble også opprettet ei **administrativ gruppe** der fagpersoner fra alle berørte kommuner, fylkeskommuner, fylkesmenn og villreinnemda har deltatt:

Knut Baklid Kjell Mykkeltvedt	Hol kommune
Reidun Aaker	Ål kommune
Lina Sannes Eskerud Judith Hannele Aakre Ivar Bergstøl	Hemsedal kommune
Monica Lysne Magnhild Aspevik	Lærdal kommune
Jan Olav Møller Magnhild Aspevik	Aurland kommune
Lars Præstin Jarle Grevstad	Ulvik herad
Gunnar Bergo	Voss kommune
Tore Gilhuus	Buskerud fylkeskommune
Joar Helgheim	Sogn og Fjordane fylkeskommune
Torild Hage Eva Katrine Ritland Taule	Hordaland fylkeskommune
Even Knutsen Lise Økland Otto Galleberg Per Hauge Rønneberg	Fylkesmannen i Buskerud
Hermund Mjelstad	Fylkesmannen i Sogn og Fjordane
Øistein Aasland Arne-Richard Stadaas	Fylkesmannen i Hordaland
Siri Wølneberg Bøthun	Villreinnemda

Administrativ gruppe har hatt både felles og fylkesvise arbeidsmøter. Mange av gruppas medlemmer har hatt viktige oppgaver i de lokale prosessene.

Ellen Korvald i Buskerud fylkeskommune har vært **prosjektleder** for det regionale planarbeidet.

Gjennom prosessen har det vært holdt noen åpne møter i et **referanseforum**. Hovedformålet med dette har vært å ha en åpen arena for informasjon og dialog med alle som interesserte i planarbeidet.

Kommunene har gjennomført lokale prosesser for å gi innspill til planarbeidet.


Det er de tre fylkestingene som tilslutt vedtar den regionale planen for Nordfjella.


Planprogram


Planprogram for Regional plan for Nordfjella ble vedtatt av alle tre fylkesting i løpet av november og desember 2011. Dette omhandler nasjonale føringer for planarbeidet, samt rammer for gjennomføring av prosjektet. I planprogrammet er det avgrenset et utredningsområde som gir en ytre grense for faglige utredninger og vurderinger. Planprogrammet presiserer at styringsgruppa kunne fastsette en annen plangrense gjennom planprosessen.

Hovedtrekkene i planprogrammet er fulgt opp, men det er gjort nødvendige praktiske tilpasninger underveis.


Planprogrammet kan leses på nettsiden www.regionalplan-nordfjella.no.


Buskerud
fylkeskommune


Hordaland
fylkeskommune


Sogn og Fjordane
fylkeskommune

Planprogram
Regional plan for Nordfjella
2013-2025



Raggstendalen, Hol kommune

Planarbeidet omfatter deler av

Hol, Al og Hamsedal	i Buskerud
Voss og Ulvik	i Hordaland
Aurland og Lærdal	i Sogn og Fjordane

Styringsgruppa for Regional plan for Nordfjella, 22. august 2011
Vedtatt i Fylkesutvalget i Hordaland, 10. november 2011
Vedtatt i Fylkesutvalget i Buskerud, 29. november 2011
Vedtatt i Fylkesutvalget i Sogn og Fjordane, 14. desember 2011

2. Mål for planarbeidet

Men utgangspunkt i fokuset på å forene bruk og vern, lokal utvikling og nasjonale villreininteresser, er følgende hovedformål med det regionale planarbeidet for Nordfjella definert:

Hovedformålet med Regional plan for Nordfjella er å komme fram til en langsiktig og helhetlig strategi for bruk av arealer som er viktige leveområder for villreinen eller påvirker villreinens leveområder. Gjennom prosessen skal ulike brukerinteresser avveies med sikte på

- **å sikre villreinen tilstrekkelige leveområder og langsiktig gode livsvilkår**
- **å bidra til gode muligheter for næringsutvikling basert på naturressurser og bygdeutvikling i lokalsamfunnene rundt Nordfjella**
- **å legge til rette for allment friluftsliv**

Bruk og vern av nasjonalparken og andre verneområder er fastsatt i egne forskrifter og forvaltningsplaner. Disse bestemmelsene går foran den regionale planens føringer.

3. Om lokalsamfunn, natur og kultur

3.1 Lokalsamfunnene

Befolkningsutvikling

Ved inngangen til 2012 hadde Nordfjellakommunene 30.433 innbyggere. Nærmere halvparten av disse bor i Voss kommune. De øvrige har alle færre enn 5000 innbyggere.

Befolkningsutvikling de siste 10 år varierer mellom kommunene. Fire av de sju kommunene har hatt positiv befolkningsutvikling. Hemsedal skiller seg ut med betydelig vekst, mens Ulvik og Aurland har relativt sett hatt størst nedgang. Se tabellen nedenfor.

Folketall	Voss	Ulvik	Aurland	Lærdal	Hol	Ål	Hemsedal
2002	13.751	1.201	1.807	2.178	4.578	4.730	1.921
2012	13.978	1.112	1.712	2.205	4.457	4.741	2.228

Kilde: Statistisk sentralbyrå

Næringsutvikling

Landbruk og reiseliv har vært, og er, viktig i alle disse kommunene. Mens alle opplever nedgang i antall sysselsatte i jordbruket, er utviklingen i reiselivet noe mer varierende. Aurland Naturverkstad beskrev i Landskapsanalyse for Nordfjella (2011) næringsutviklingen i området slik:

Målt mot tilgjengeleg areal og totale tal på sysselsette, har alle kommunane innanfor Nordfjella tradisjonelt vore sterke jordbrukskommunar. Alle kommunane har prosentvis med unntak av Hol, sterk nedgang i tal sysselsette i denne sektoren. Dette er ei utvikling som har forsterka seg dei seinare åra. Størst nedgang har Hemsedal, Ål og Ulvik, alle ligg på mellom 33-35 % nedgang frå 2000- 2008. I same periode har reiseliv og varehandel styrka seg i Voss, Ål og Hemsedal. Ulvik har opplevd sterk nedgang, Aurland og Hol forholdsvis markant nedgang og Lærdal står stille.

Selv om noen av kommunene denne perioden har opplevd nedgang i sysselsettingen knyttet til reiseliv og varehandel, må det likevel understrekes at i flere av kommunene er dette svært viktige næringer. I Hol var i 2008 hele 29% av sysselsettingen innenfor reiseliv og varehandel.

Tabellen nedenfor viser overnattingsdøgn i overnattingsbedrifter (hotell, camping og hyttegrender):

Kommune:	Overnattingsdøgn:
Voss	197 478
Ulvik	Ca. 80.000
Aurland/Lærdal	226 908
Hol	464 620
Ål	55 453
Hemsedal	476 549
Totalt	1 501 038

Kilde: Aurland Naturverkstad 2011

Totalt utgjør dette drøyt 1,5 millioner overnattinger. I tillegg kommer alle overnattinger i private hytter. Andelen av dette knyttet til Nordfjella varierer mellom kommunene, alt etter hvor bedriftene er lokalisert.

Hytteturismen er viktig for flere av kommunene, blant annet fordi den bidrar til grunnlag for bygg- og anleggsbransjen og servicenæringen. Tabellen nedenfor, som viser antall fritidsbygg i hele kommunen og antall fritidsbygg per km² i 2012, belyser viktigheten i den enkelte kommune. Hol skiller seg ut med flest antall fritidsbygg, og også størst utnyttning av arealene. Men også i Ål, Hemsedal og Voss er hytteturismen viktig.

	Voss	Ulvik	Aurland	Lærdal	Hol	Ål	Hemsedal
Antall fritidsbygg ¹	2.733	278	269	466	5.061	2.728	1.966
Antall fritidsbygg ¹ per km ²	1,58	0,41	0,19	0,36	3,05	2,52	2,76

¹ Bygninger med flere boenheter regnes som en bygning.

Kilde: Statistisk sentralbyrå

Dersom man samler både direkte og indirekte sysselsetting i turistnæringen viser tall fra 2010 at hele 80% av sysselsettingen i Hemsedal var knyttet til reiselivsnæringen. Tilsvarende tall i Hol var 49%. (Kilde: Ragnhild Kvernberg i Hallingdal Reiseliv, foredrag 28.08.2012)

Det viser at reiselivet er selve bærebjelken i næringslivet i noen av disse kommunene.

Eiendomsstruktur

Det anslås at ca. 2/3 av arealene i Nordfjella er privat eid.

Største offentlige eier er Statskog som eier betydelige arealer i Ulvik. Disse arealene administreres av Ulvik fjellstyre.

Det er statsallmenninger i Aurland, Lærdal, Hol og Ål. Disse forvaltes av ulike fjellstyrene oppnevnt av de forskjellige kommunestyrene.

Hol kommune eier to fjelleiendommer innenfor planområdet.

3.2 Areal og landskap

Kart 1 viser kommunenes totale areal, samt avgrensning av utredningsområde og planområde.

Noen arealfakta om kommunene i Nordfjella (km² og %fordeling):

	Voss	Ulvik	Aurland	Lærdal	Hol	Ål	Hemsedal
Totalt areal (km ²)	1.815	772	1.468	1.342	1.868	1.171	753
Areal innenfor utredningsområdet (ca. km ²)	340	167	1.340	785	1.000	650	170
Andel av eget areal i området	20%	22%	90%	60%	55%	55%	20%

Kilde: Landskapsanalyse for Nordfjella, Aurland Naturverkstad 2011

Hele 90% av Aurland kommune inngår altså i utredningsområdet, men bare 20% av Voss og Hemsedal inngår.

Natur- og landskapsmessig er området svært variert og sammensatt: fra trange fjord- og fjelldaler med bratt profil i vest, til mer åpne dalbygder med gradvis overgang til snaufjellet i øst. Mellom dette ligger store høyfjellsområder med topper på over 1.900 moh. og flere m breer.

NINA (Strand m.fl. 2011) gir en kort og god oppsummering av landskapskarakteren:

Landskapsmessig variasjon og særpreg innanfor utgreiingsområdet

Nordfjella har ein svært variert og oppreve topografi, med stort innslag av høgalt fjellandskap. Hallingskarvet og Reineskarvet er

framtrødande landskapselement i dette villreinområdet. Betydelege areal ligg over 1500 moh. og her er terrenget prega av spisse eggjar og toppar på opp til 1900 moh., med til dels store brear og snøfonner i skuggehellingane. Djupe dalar og brebotnar skjær seg inn i området mange stader. Det topografiske mangfaldet minkar noko mot aust, mot Ål og Hemsedal. Det går eit markert klimaskilje ved Hallingskarvet og vidare langs Langfjella. Det mest kontinentale klimaet har ein i aust og nordaust, men det er også relativt lite nedbør i nordvest i Lærdalsfjella, då desse områda har kome i skuggen av høge fjell i vest. Den største nedbøren finn ein vest for Hardangerjøkulen - Nyhellermagasinet - Grånosi. Nedbøren minkar markert nedover mot dalføra Flåm, Aurland og Lærdal.

For ytterligere beskrivelse siterer vi Landskapsanalyse for Nordfjella, utarbeidet av Aurland Naturverkstad i 2011 på oppdrag av planprosjektet, og viser til illustrasjonen i kart 2:

3.2 Hovudtypar landskap

For å kunne nytte landskapet som underlag for samstilling av kunnskap om utgreiingsområdet, og samstundes gjere dette tilgjengeleg som underlag for vidare utarbeiding av plankart og forvaltingsstrategiar, er det føreteke ei inndeling i tre hovudtypar landskap. Inndelinga tek utgangspunkt i grad av menneskeleg aktivitet og tiltak;

A) Fjellområde utan busetnad eller hyttefelt

Områda ligg over skoggrensa og har stadvis snøtt eller manglande vegetasjonsdekke. Dei fleste av desse områda har store, oppdemte vatn med reguleringssoner. Inngrep som kraftlinjer og anleggsveggar inn til damanlegg er vanlege i desse områda i Nordfjella. Områda er ikkje utbygd med hytter, her finst berre einskilde private hytter og buer. Områda vert nytta til friluftsliv med berre enkel tilrettelegging, som varding og kvisting. Her finst og einskilde DNT hytter og fjellstyrehytter. Arealmessig er dette den landskapstypen som vert mest nytta av villrein.

Innanfor klassifiseringssystemet for naturtypar i Noreg tilhøyrar desse landskapsområda landskapstypane Ås- og fjelltopplandskap, eller Slettelandskap

B) Fjellbygder med stølar, hytteområde og reiselivsaktivitet

Denne landskapstypen inneheld dei tradisjonelle stølslandskapa. Landskapsområda ligg i hovudsak over den etablerte tregrensa, men ein ser at skogvegetasjonen er på rask frammarsj. Fleire av desse områda har etter kvart gjennomgått store endringar med hyttebygging, omfattande vegsystem, overnattings- og serveringsbedrifter etc. Områda kan reknast som aktive rekreasjons- og opplevingslandskap der stølsgreider og aktiv stølsdrift framleis set viktig preg på landskapet. Områda som har denne landskapstypen inneheld gjerne gode beiteressursar for villrein, men reinen nyttiggjer seg dette i varierende grad.

Desse landskapsområda tilhøyrar landskapstypane dallandskap (ope og nedskore) og slettelandskap i klassifiseringssystemet for naturtypar i Noreg.

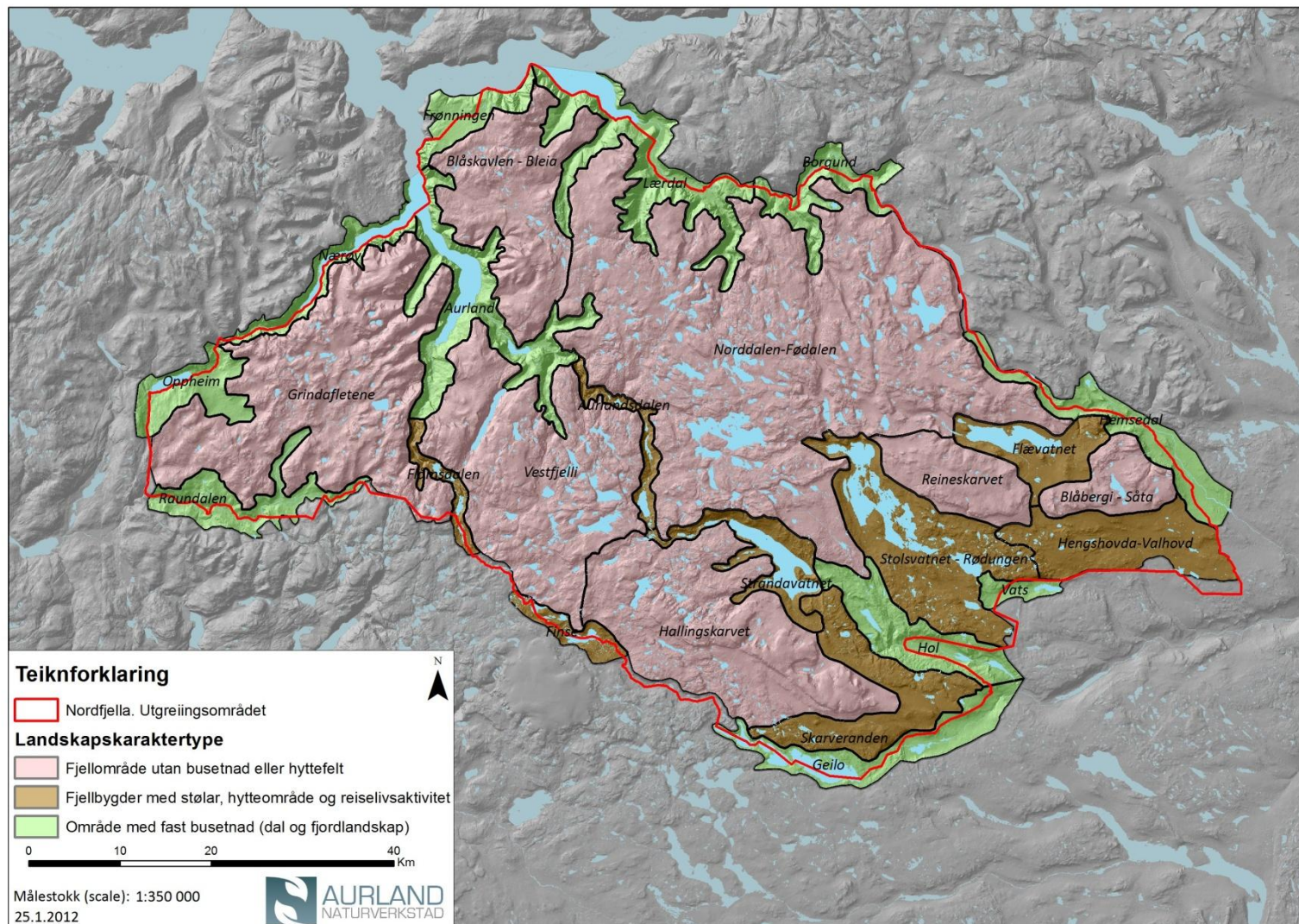
C) Område med fast busetnad (dal og fjordlandskap)

Desse landskapsområda er kjenneteikna ved å vere knytt opp mot sentrale ferdslsystem som vegar, båttrafikk og jernbane. Dei omfattar skogs- og jordbruksbygder med varierende grad av busetnad. Fleire tettstader og reiselivsdestinasjonar hører heime i denne typen. Områda vert ikkje nytta av villrein.

Desse landskapsområda tilhøyrar landskapstypane dal- og fjordlandskap (ope og nedskore) i klassifiseringssystemet for naturtypar i Noreg.



Raggsteindalen



Kart 2. Områdeinndeling av utredningsområdet for Nordfjella. (Kilde: Aurland Naturverkstad, rapport 10-2011)

3.3 Villrein

For å gi den regionale planen et godt kunnskapsgrunnlag fikk NINA i oppdrag å kartlegge og beskrive villreinens status og leveområde i Nordfjella. Dette prosjektet (NINA Rapport 634, 2011) er viktigste kilde for omtalen nedenfor.

Villreinens leveområder i Nordfjella

Nordfjella var tidligere del av et større leveområde for villreinen som strakk seg fra Hardangervidda i sør til Jotunheimen og Valdres i nord. Gjennom de siste 150 årene er disse fjellområdene blir oppdelt av moderne infrastruktur og annen arealbruk. Reinen vandrer mindre fritt, og de ulike områdene, deriblant Nordfjella, har fått sine lokale stammer.

En viktig del av NINAs oppdrag var å fastsette en faglig definert ytre biologisk grense for Nordfjellareinens leveområder. Fastsettingen er basert på:

- Kartfesta tellingsdata og GPS-data
- Habitatkunnskap (området sine funksjonskvaliteter for reinen)
- Historiske data
- Erfaringskunnskap fra området
- Generell kunnskap om rein

Avgrensningen av leveområdet framgår av kartene 3, 4 og 5.

Området omfatter til dels større arealer enn det som er den interkommunale planen definerte som villreinområder i 1997. Det er særlig i Ål og Hol kommuner arealet er utvidet. I tillegg er Raudafjell i Voss og Aurland kommuner inkludert.

NINA's biologiske grense trekkes strengt faglig. Det er ikke forutsatt at den skal være sammenfallende med den grensen som trekkes for nasjonalt villreinområde. Dette defineres i den politiske planprosessen.

Villreinstammen i Nordfjella

Det har ofte vært vanskelig å anslå stammestørrelsene i de ulike områdene. Men på 70-tallet økte stammen i Nordfjella kraftig, og man tror at den i 1979 var oppe i mer enn 5.500 dyr.

Forskningen anbefalte en tetthet på 4.200 vinterdyr. Økte jaktkvoter etter dette fikk dyretallet kraftig ned, og villreinstammen i området har siden ligget på rundt 2.000 dyr.

Behovet for et grenseoverskridende jaktoppsyn førte til opprettelse av villreinutvalget for Nordfjella midt på 70-tallet.

Om mål og utfordringer for driftsplan for Nordfjella villreinområde siterer vi fra Nordfjella villreinområdes driftsplan 2012-2015:

Hovudmålet med forvaltninga av villreinen i Nordfjella er å sikra ei livskraftig villreinstamme med god kjønns- og aldersfordeling, ei stamme som tek i bruk heile villreinområdet og slik får tilgang til naudsynt leveområde over lang tid.

Målet er vidare ei forvaltning som gjev godt utbyte - næringsmessig for jaktrettshavarane, og i form av rekreasjon og jaktutbyte for jegerane.

Dette vil innebera følgjande:

- Å ta vare på og betra villreinområdet sin kvalitet som leveområde for villrein. I dette ligg oppfølging og rullering av arbeidet med ein felles kommunedelplan for villrein for kommunane i Nordfjella og Ulvik herad, og å vera pådrivar for at målsetjingane i kommunedelplanen vert følgde. *(Tilsvarende for regional plan for villrein, når denne vert vedteken)*
- Å sikra trekkvegane for villrein innan området
- Følgja med på trekk av rein sørover mot Hardangervidda og nordover over Rv 52 Hemsedalsfjellet og samarbeida om aktuelle tiltak med rettighetshavarane i tilgrensande område.
- Å sikra ei villreinstamme med sunne dyr og med ein naturleg samansetnad når det gjeld kjønn og alder.
- Å hausta av villreinstamma på ein slik måte at det gjev god avkastning og ei rettvis fordeling mellom jaktrettshavarane.
- Arbeid for ei human jakt med høg fellingsprosent.
- Informasjon til jegerane og jaktrettshavarane om deira oppgåver i forvaltninga.

Raudafjell

Raudafjell er et villreinområde som ikke er del av Nordfjella villreinområde. Det var heller ikke med i den interkommunale planen fra 1997.

Området kan sees som en nordvestlig utløper, eller tange, fra Hardangervidda. Området ligger i Voss og Aurland kommuner, og er grovt sett avgrenset av Nærøyfjorden i vest, Aurlandsfjorden og Flåmsdalen i øst og Bergensbanen i sør. Området er totalt 500 km².

Mange kjente fangstanlegg for rein viser at det har vært villrein i disse fjella i lang tid tilbake. Det har også vært flere tamreindrifter i området, men etter 1900 er det ikke kjent at det har vært reindrift og tamrein her.

Det ble satt ut 20 reinsdyr i området i 1933. Denne flokken vokste til nærmere 200 dyr, og ytterligere 30 dyr ble satt ut i 1963. Fra 1966 ble Raudafjell godkjent som eget villreinområde.

Siden 1967 har imidlertid reinsdyr bare sporadisk vært i området. Kanskje ble Raudafjellflokken med en besøkende flokk fra Hardangervidda tilbake til Hardangervidda midt på 60-tallet.

De siste par årene har området igjen blitt tatt i bruk av Nordfjellareinen, som har vandret dit via Hardangervidda.

Leveområder, funksjonsområder og trekk

Det biologiske leveområdet framgår av kartene 3, 4 og 5. Om leveområdegrensen skriver NINA (NINA Rapport 634):

Denne grensa er ingen eksakt fasit. Det er likevel det vi på noverande grunnlag kan skissera som den beste avgrensinga av villreinens biologiske leveområde i dette villreinområdet. Under arbeidet med rapporten har ein fått tilgang til så vel kvalitative som kvantitative data av eit omfang som er langt større både i tid og rom enn det ein har hatt til rådvelde tidlegare. Kontinuerleg overvaking av bestand og arealbruk, samt røynslekunnskap generert gjennom fjelloppsynet, har og vore ein betydeleg styrke. Ein har difor hatt eit etter måten godt grunnlag til å drøfta og justera grensetrekkinga i høve til tidlegare nytta yttergrense (Jordhøy m. fl.1997).

Ser ein på reinen sin årstidsbruk av leveområda, finn ein ofte at det er ein gradvis, avtakande bruk innan ein ytre sone mot bebygde dalføre

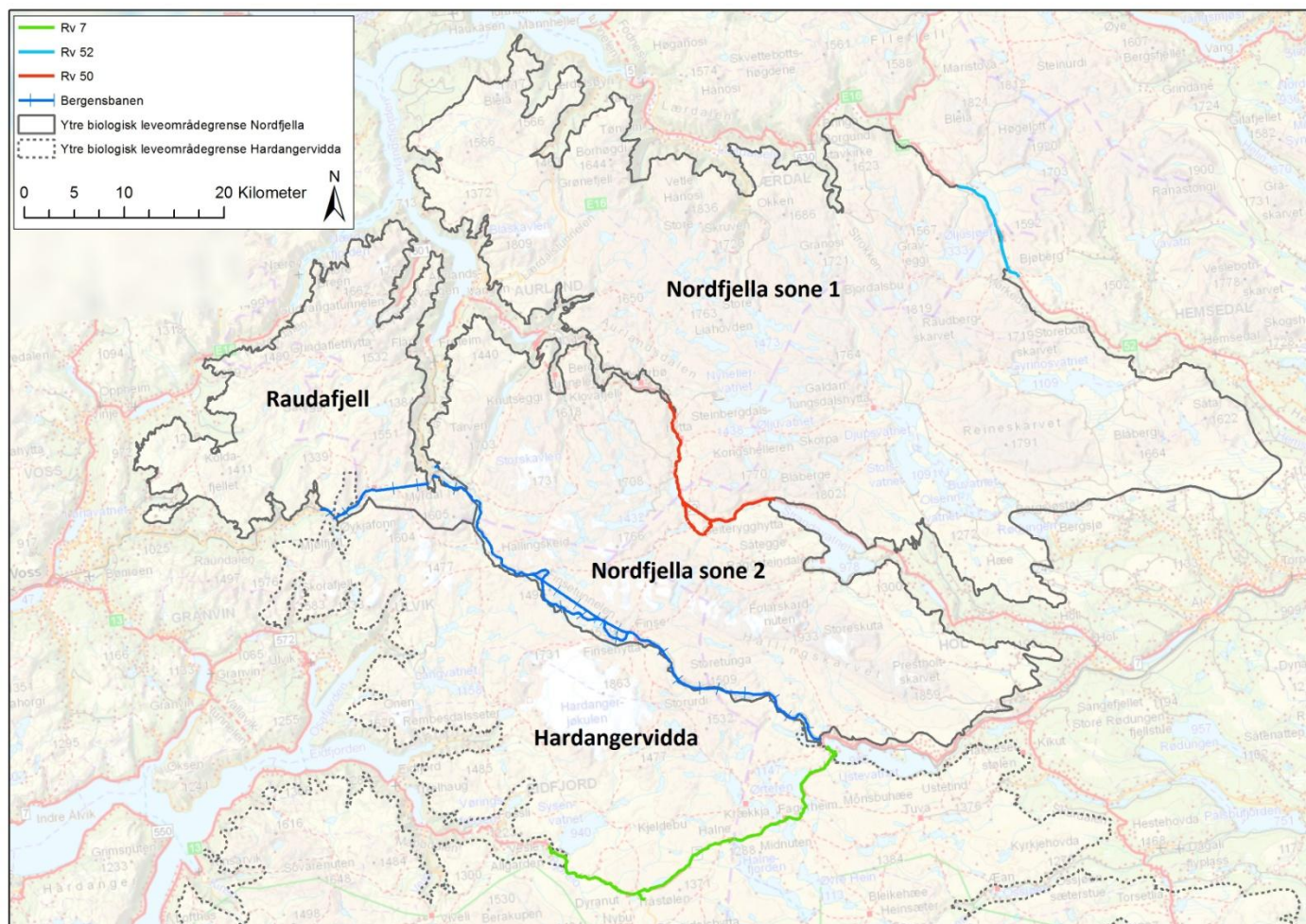
osv. Reint biologisk sett ville det vere mest rett å visualisere grensa med ein brei sone, men i dette mandatet er ein bede om å trekkje ei "streggrense". Vidare ser ein at punktsvermar frå teljingar ofte har ein konsentrasjon inn mot sentrale delar av fjellområda. Det knyter seg også mange spørsmål til kvifor biletet er slik, og om dette uttrykkjer ein naturleg bruksfrekvens. Mange spørsmål knyter seg også til avgrensing av leveområdet i søraust. Relativt få kartfesta flokkdata kjem frå dette området. Røynslekunnskap, historiske data (sesongtrekk) og moglege minimumsfaktorar har mellom anna vore viktige haldepunkt for grensetrekkinga her.

Moderne ferdselsårer er med å danne naturlige yttergrenser. Bergensbanen i sør gir grense mot Hardangervidda, mens Rv 52 over Hemsedalsfjellet er "naturlig" grense mot nord. Grensen langs Rv 52 er viktig å "overholde", da det er tamreindrift nord for denne veien og ikke ønskelig å ha utveksling mellom tamrein og villrein.

Fv 50 Aurland-Hol går gjennom villreinområdet og gir en barriere. Dette har medført at området er delt i en forvaltningszone nord og sør for denne vegen.



Foto: Magne Ove Furuseth



Kart 3. Forvaltningsområder. (Kilde: NINA Rapport 634)

Kartet viser Nordfjella villreinområde (med tidligere brukte forvaltningszone 1 og 2) og tilgrensende områder i vest (Raudafjell) og sør (Hardangervidda), samt hovedtrafikkårer. **Merknad:** Dette kartet foreslås, med bakgrunn i høringsuttalelse fra Villreinutvalget (32), revidert slik at forvaltningsområdene blir tydeligere.

Områdene mellom Rv 7 og Bergensbanene brukes av både Hardangerviddastammen og Nordfjellastammen. Hardangerviddastammen har i perioder også trukket over i Nordfjella. Trekk foregår da over tunneltakene. Disse vandringene kan gi forvaltningsmessige utfordringer, men åpning mellom områdene gir store beitemuligheter og er verdifullt for dyra. NINA har definert ulike **funksjonsområder**. Disse fyller ulike behov for villreinen til ulike tider av året:

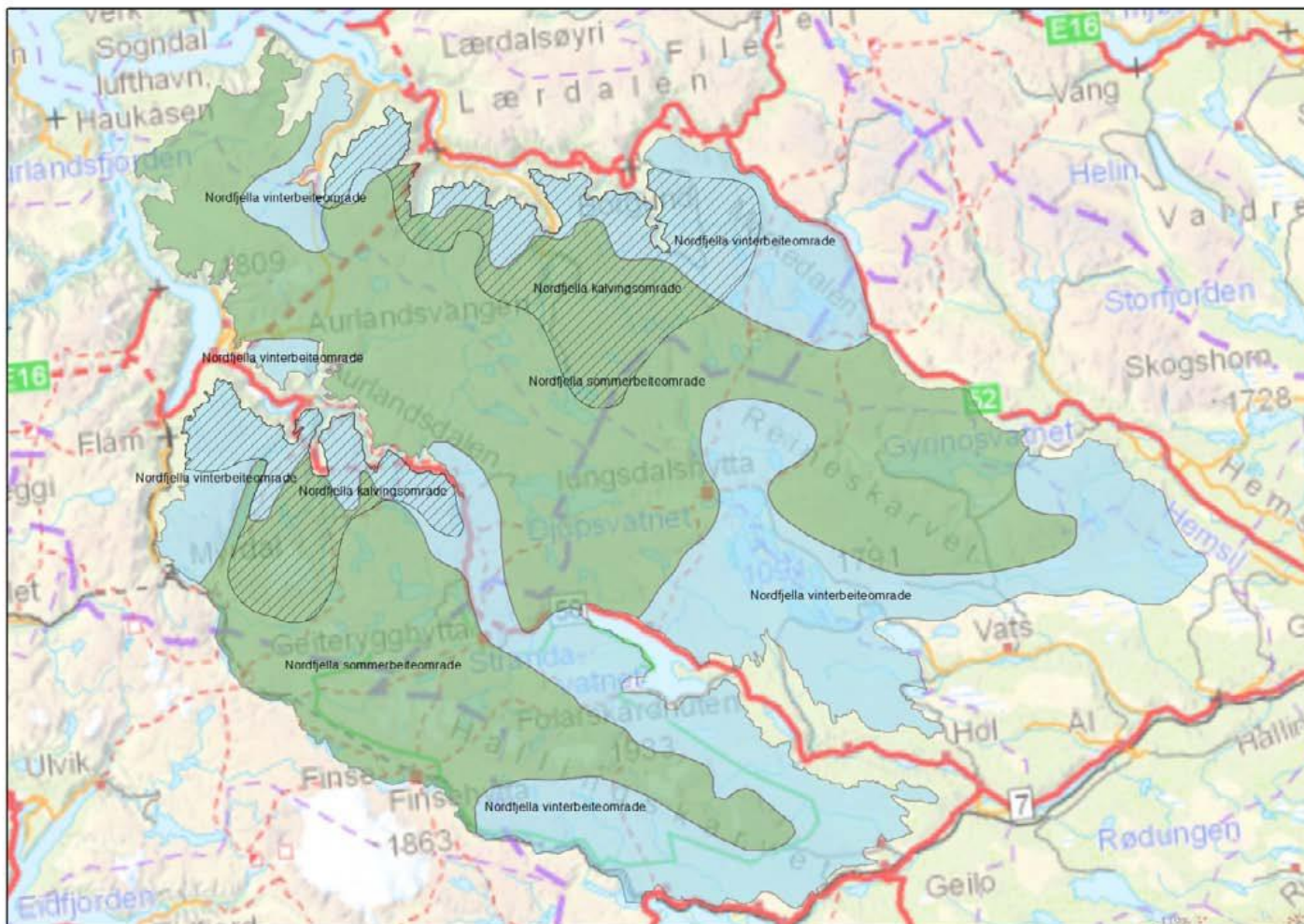
- Barmarksbeite (vår, sommer og høst): mai – oktober
- Vinterbeite: november – mai
- Helårsbeite: hele året
- Kalvingsområde: brukes i kalvingstiden
- Leveområde (yte biologisk grense): ytre grense for alle funksjonsområder

NINA oppsummerer det slik:

Innan villreinområdet ser ein ofte at det er ein blanding av ulike årstidsbeite. Dette har sin bakgrunn i naturgjevne tilhøve som topografi, berggrunn og nedbør. Kalvingsområdet er nordvestleg lokalisert både i området sør og nord for Rv 50. Det viktigaste grunnlaget for avgrensing og lokalisering av kalvingsområda er den kontinuerlege informasjonen frå publikum og lokale brukarar (til villreinutvalet og fjellstyra) om kvar dei har registrert kalving. Frå dei siste åra har vi også tilgang til GPS-data som har dokumentert bruken av kalvingsområda. Område med mykje vinterbeite finst på fjellbremmane ut mot Lærdal og Aurlandsdalen, samt i dei søraustlege delane av villreinområdet. Beitekart, beiteslitasje og stadfesta observasjonsdata er viktige haldepunkt her. Område med mykje sommarbeite finst i dei sentrale og vestlege områda i nord, og i dei sentrale og sørvestlege områda i sør. Det er rett nok stor overlapping mellom årstidsbeita, og mange stader er det innafor korte avstandar ei betydeleg blanding av ulike årstidsbeite.



Foto: Magne Ove Furuseth

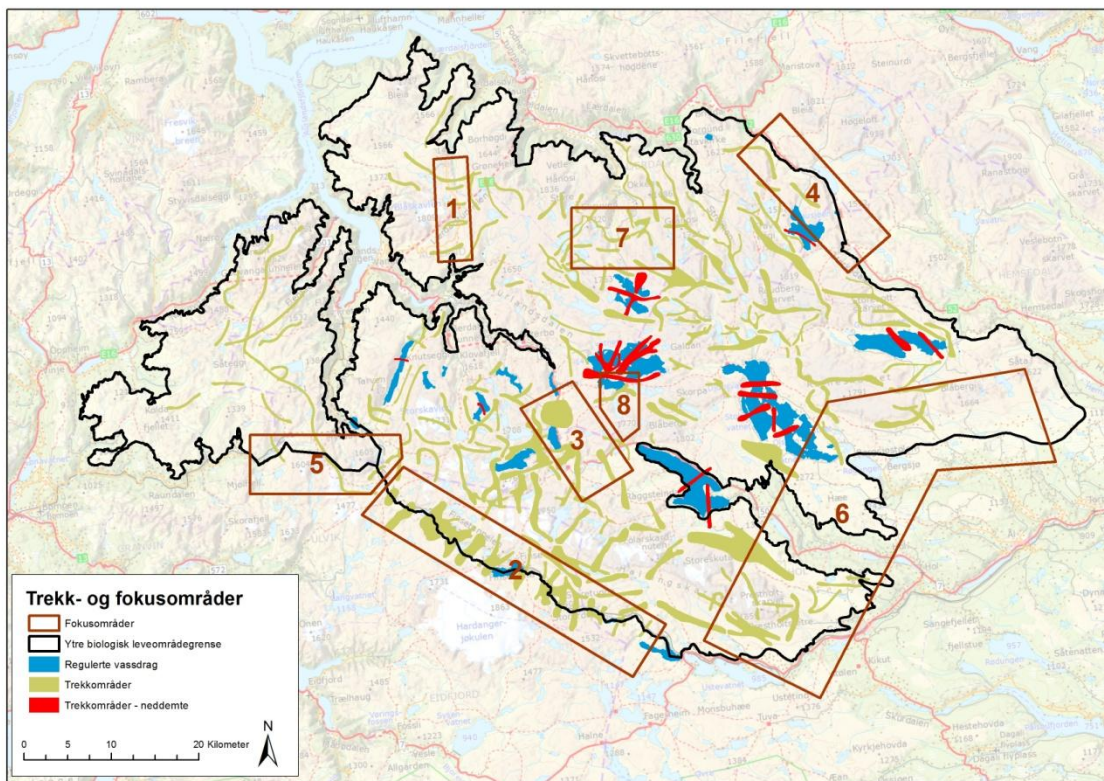


Kart 4. Hovudfunksjonsområde (innenfor de administrative grensene) for reinen de siste 30 åra. (Kilde: NINA Rapport 634)
 Blått viser viktige vinterbeiter, grønt viser viktige sommerbeiter og skravur viser kalvingsområder. For flere detaljer vises det til kartet *Nordfjella villreinområde og Raudafjell 2011*, vedlegg til NINA Rapport 634.

Trekkvegene er viktig for villreins nomadiske livsførsel. Trekkene er fra naturens side relativt stabile over tid, men mange er i nyere tid endret pga. menneskelige inngrep og store forstyrrelser.

I forbindelse med kraftutbygging har etablering av store reguleringsmagasin, anleggsveger og kraftlinjer ført til at mange trekk har

blitt utilgjengelige. Dyra må da finne andre traséer og dette kan medføre endret arealbruk. Flere trekk er også påvirket av fotturisme i område med særlig stor ferdsel. Kart 5 viser trekkveger.



Kart 5. Trekk og fokusområder. (Kilde: NINA Rapport 634) **Merknad:** Dette kartet skal erstattes med et mer oppdatert, som samsvarer med tekst neste side. Kartet viser grensen for ytre biologiske leveområde, eksisterende trekkveger, neddemte trekkveger, samt anbefalte fokusområder

Fokusområder

Med utgangspunkt i erfaringskunnskap og andre fakta om reinen i Nordfjella konkluderer NINA med at noen enkeltområder bør følges særlig

nøye opp for å sikre tilgang til viktige beite og oppholdsområder. De har særlig fokusert på områder der infrastruktur og menneskelig aktivitet synes å være til hinder for villreinsens naturlige bruk av området. Dette gjelder følgende:

	Fokusområde:	Problemstilling:
1	Fv 243 over Aurlandsfjellet	Fangstanlegg vest for vegen viser at dette området var viktig jaktområde, og således også viktig villreinområde. Sommeråpen fylkesveg, stor trafikk ut fra denne og høye brøytekanter fører til mindre bruk av disse beite.
2	Finseområdet/ Bergensbanen	I disse områdene har det tradisjonelt vært mange trekkveier mellom Nordfjella og Hardangervidda. Disse blir i dag hindret av jernbanen, men tunneltakene på Finsetunnelen og Gravhalstunnelen åpner for trekk. Sykkelturisme på Rallarvegen, og trolig også fotturisme mellom Finse og Geiteryggen, er så vidt omfattende at dette også gir barrierer.
3	Geitryggen og Fv 50	Områdene ved Geitryggstunnelen er et naturlig knutepunkt og utvekslingsområde mellom de nordlige delene (sone 1) og de sørlige delene (sone 2) av Nordfjella. De menneskelige aktivitetene her er store med veg, vassdragsregulering, overføringsledning, tunnel og fotturister. Gamle trekk er demt ned.
4	Rv52 mot Hemsedal	I Hemsedalsfjellet på nordsida av riksvegen er det fortsatt tamreindrift. Det fare for uønsket sammenblanding når både tamrein og villrein tidvis trekker over vegen.
5	Østområdene i Hol og Ål	Nordfjella, som flere andre fjellområder, har en øst-vest gradient med nedbørrike og milde vintre i vest, og tørre og kalde vintre i øst. Dette gir gode vinterbeiter, og normalt mye villrein, i øst. I Nordfjella er de østlige vinterbeitene langt mindre i bruk enn man skulle forvente. Mye tyder på at menneskelig ferdsel og vinterturisme gir mindre bruk av disse områdene.
6	Gravdalen	Gravdalen er, og har lenge vært, et svært viktig trekkområde i øst-vestlig retning. Det gir adkomst til viktige beite- og kalvingsområder. Det går veg inn til Kvevatn og det er reguleringsinteresser i området.
7	Kongshellerområdet	Området er viktig for dyras mulighet til å komme seg over Geiteryggen og mellom sone 1 og 2. Her er gamle trekkveier neddemt, og det er ferdsel langs merket sti/løype mellom Geiteryddhytta og Kongshelleren.
8	Viddalsdammen/ Fretheimsvatnet	Ved etablering av Viddalsdammen i 1969 ble flere trekk neddemt.

3.4 Annet naturmangfold

I landskapsanalysen (Aurland Naturverkstad, 2011) oppsummeres fakta om verdifulle naturtyper og dyreliv. Vi siterer fra s. 17-19:

2.5.2 Om verdifulle naturtyper

Viktigaste førekomst av verdifulle naturtyper i villreinområdet er kalkrike område i fjellet og naturbeitemarker. Kalkrike fjellområde har artar frå raudlista som snøgras, grannsildre, jøkelstorr og høgfjellsveronika. I ytterkantane (gjerne i rasmakar) finst gjerne kvitkurle og blindurt og sørlig vendelrot gjerne i rasmakar og elles i sørvend, bratt terreng. I beitepåverka fjellområde finn ein gjerne fjellmarinøkkel og søteartar, m.a. bakkesøte. I stølsområda i austre delar av villreinområdet er det ei rekke registrerte naturbeitemarker. I kommunane Ål og Hol utgjør naturbeitemarker hovudtyngda av lokalitetane registrert med naturtyper som er viktige for biologisk mangfald i naturbasen. Tema er nærare diskutert i kap. 4.4.2, Sårbare artar, funksjonsområde og naturtyper.

Mellom lavartar er det fleire funn av kort trollskjegg i vestre delar av området. Desse er berre unntaksvis fanga opp av naturtyperegistreringar.

2.5.3 Om dyrelivet

Planområdet har eit variert dyreliv. I det vidare vert det fokusert på fjellet og dei fjellnære områda. Kunnskapsgrunnlaget innan tema dyreliv varierar. Frå Sogn og Fjordane manglar viltregistreringar, då Aurland og Lærdal ikkje har gjennomført viltregistreringar. Særleg sårbare artar er omtalt, men ikkje lokalisert nærare enn til delområde, i nokre tilfelle snevra inn til delar av dette angjeve med himmelretningar.

Utgreiingsområdet har gode tilhøve for jaktbart vilt. Ein har ein alminneleg pattedyrfauna med artar som t.d. hare, raudrev, mår og røyskatt. Elg og hjort har sin hovudutbreiing i dalane nedanfor villreinområdet. Men også desse hjortedyra trekk i bland opp i fjellet for å utnytte gode beiter eller på trekk mellom ulike lågareliggande beiteområde. Mellom hønsfugl finst storfugl i skogsområde i underkant av villreinområdet medan orrfugl har tilhald både i skogsåsar med barskog og opp i bjørkeskogsbeltet. Både fjellrype og lirype trivst i området, men mellom viltregistreringane er det i vinterbeiteområda for

lirype som har fått mest merksemd. Særleg i Hol kommune finst ei rekke registrerte lirype lokalitetar i høgtliggande bjørkelier. Fjellrypa har meir glisne bestandar enn lirypa, og held seg høgare. Rypepopulasjonane svingar og har hatt nedgang dei siste tiåra på same måte her som i andre fjellområde.

Mellom dei store rovdyra finst jerv og gaupe. Gaupe er mest observert, og dokumentert med kadaverfunn, i skogsområde i aust. Jerven held seg i fjellet, og er observert over heile området, men nordlege og nordvestlege delar av området har flest registreringar av kadaverfunn.

Fjellrev

Nordfjella husar ein av dei siste bestandane av fjellrev i Noreg. Bestanden på Finse var svært svak utover 2000 talet og ein reknar med at den siste opphavlege fjellreven døde i 2000. DNA prøver synte at attlevande fjellrever i Finseområdet etter dette var blanda med farmrev. I 2009/10 vart attlevande fjellrev i Finseområdet teken ut og rever oppala gjennom eit eige avlsprogram for fjellrev i Noreg vart sett ut vinteren 2009/2010, 2010/2011 og 2011/2012 (under utføring). I alt er sett ut i overkant av 50 rever, og ein reknar med ei overleving på 30 – 50%. Kjerneområdet der ein no har sett ut dyr, som og har synt seg å reprodusere med eitt kull i 2011, ligg innanfor område tradisjonelt nytta av fjellrev. Revane nyttar vestre og sør-vestre delar av villreinområdet, og dessutan sørover og inn i Hardangervidda villreinområde. NINA rapport 767 oppsummerar overvåkingsprogrammet for Fjellrev med resultat tom. 2011.

Våtmarksfugl

Vatn og våtmarksområde i aust gjev gode moglegheit for våtmarksfugl. Dei oftast førekommande raudlisteartane hjå våtmarksfugl er strandsnipe og bergand. Strandsnipe, og til dels også fiskemåke, har registreringar spreidd over store delar av planområdet. I aust er det og ein god del lokalitetar med spill og hekking av dobbeltbekkasin. Særleg i Hol kommune finst verdifulle område med ei rekke ande- og vadefuglar, og anna vasstilknytt fugl. Dei viktigaste er truleg Nedre Flyvatn, som er freda som naturreservat. Også dei store samanhengande vatna Geitevatnet, Riskevatnet, Svartavatnet og Buvatnet er viktige for våtmarksfugl trass i at dei er regulerte. Langs vasssystemet frå lungsdalen og nedover til Frosen ligg fleire

hekkelokalitetar for raudlista vadarar, t.d. dobbeltbekkasin, lom og andefugl, m.a. bergand. Bremmene under Hallingskarvet med fuktsig i kalkrike område er viktige område for vadarar (og sporvefugl), og dalene på sør- og vestsida av Strandavatnet har område med mykje småbekkar, elvar og myr med gode førekomstar av våtmarksfugl, mellom desse fleire raudlista artar. Det meste av dette ligg innanfor Hallingskarvet nasjonalpark. I Ulvik kommune er det Finseområdet som utmerkar seg i høve fugl. Her finst m.a. eit svært viktig område for våtmarksfugl på Finsefetene (del av Skaupsjøen/Hardangerjøkulen landskapsvernområde, bare delvis innfor utgreiingsområdet). I Raudafjellområdet finst og gode våtmarkslokalitetar, den viktigaste er Grånosmyrane, som er verna som naturreservat.

Rovfugl og ugler

Området har mykje skarv og andre fjell med bratte stup. Det er rikeleg med moglege hekkeplassar for rovfugl. Hallingskarvet nasjonalpark har ein høg førekomst av hekkelokalitetar for rovfugl med ulike artar av falk, våk og ørn. Ugler vert mest observert i smånagarår, og då kan fleire artar observerast. Også snøugle er observert, men hekking i nyare tid er ikkje kjend.

Sporvefugl

Sporvefuglfaunaen er jamt over høvesvis alminneleg for sørnorske fjellområde, men einskilde område skil seg ut med eit stort artsmangfald mellom sporvefugl. I fjellet er det særleg Finseområdet, mest i lisdane på nordsida av Bergensbanen utmerkar seg, saman med eit område under Hallingskarvet ved Prestholtseter. Elles er det ein variert sporvefuglfauna i bjørkeskogslie i utkantane av villreinområdet. Den raudlista sporvefuglen Bergirisk har registreringar i bjørkeskogsbeltet og i rike vierområde kring mest heile planområdet.

Vedlegg 3 i landskapsanalysen gir en tabellarisk oversikt over verdifulle naturtyper. Landskapsanalysens vedlegg 4 gir oversikt over registrerte lokaliteter for vilt. Selve lokaliseringene er vist på områdekartene der de ulike landskapsområdene presenteres.

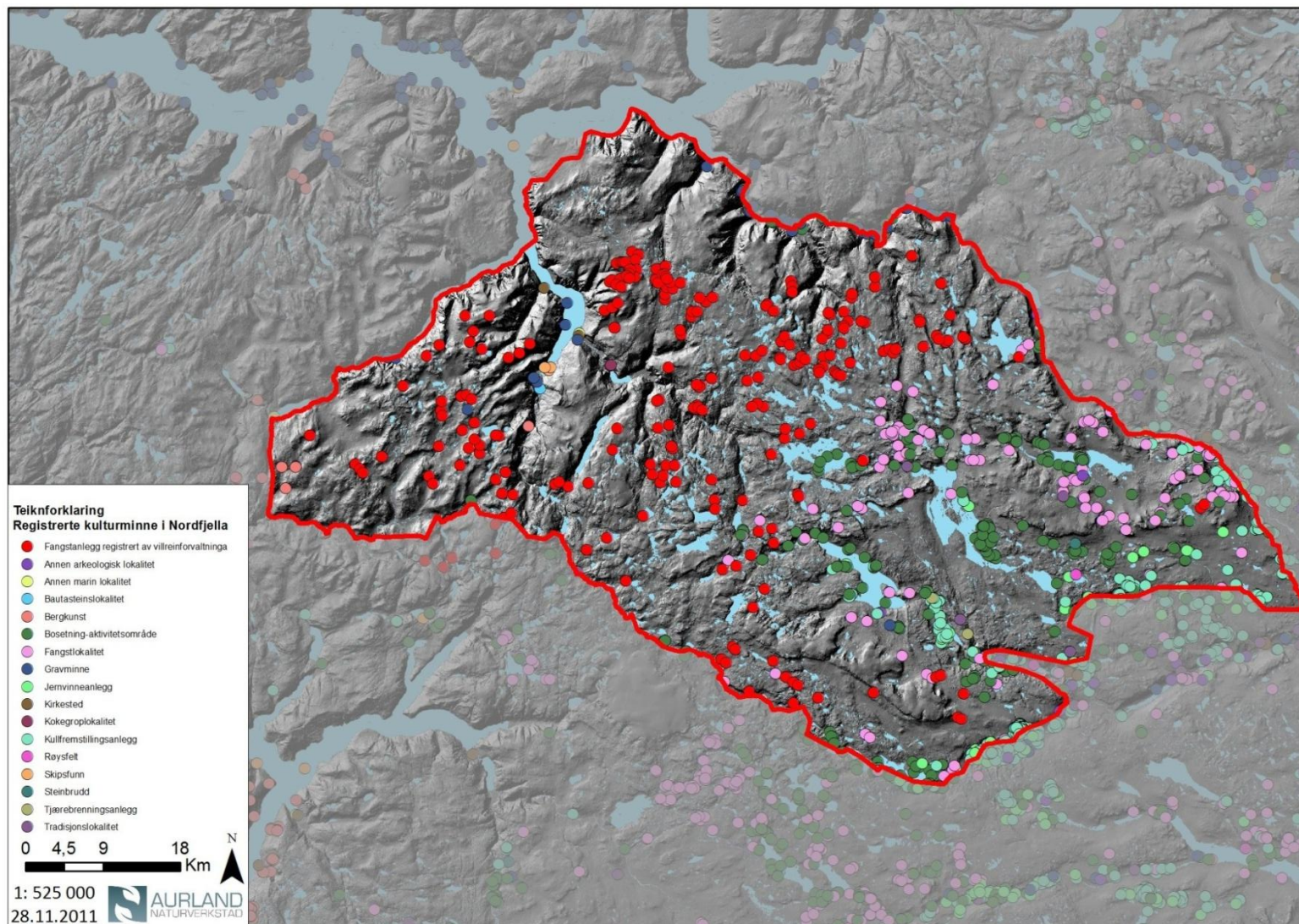
3.5 Kulturhistorie

Det er ikke gjennomført noe eget kulturminneprosjekt som del av Regional plan for Nordfjella. Men både landskapsanalysen og NINA-rapporten om villrein trekker det historiske perspektivet inn i sine beskrivelser.

I landskapsanalysen er det sammenstilt et kart over alle registrerte kulturminner, se kart 6. Omtalen nedenfor baserer seg ellers på denne rapporten, og er delvis sitater herfra.



Dyregrav
Foto: Håvard Hoftun



Kart 6. Registrerte kulturminner i Nordfjella (Kilde: Aurland Naturverkstad 2011)

De eldste sporene i området går tilbake til steinalderbosettinger. Folk brukte fjellet til jakt, fangst og trolig fiske. Mange fangstanlegg viser viktigheten av villreinen. Seinere ble utvinning av jern og kullframstilling viktig.

Fjellet har vært viktig som ferdselsåre mellom øst og vest helt siden steinalderen. Jordbruk i dalene og støling i fjellet har i mange hundre år vært viktig for bygdene rundt Nordfjella.

I landskapsanalysens oppsummeres hver kommunes historie slik:

Voss kommune

Voss kommune er kjent som ein god jordbrukskommune. Av kommunane innanfor Nordfjella har Voss desidert flest sysselsette i jordbruket. Grøderikdomen er òg noko av forklaringa til dei store og fine arkeologiske funna frå Voss. Finnesloftet frå 1200-talet er framifrå eksempel på den rike kulturen som eksisterte på Voss i mellomalderen (sjå òg Kommunedelplan for kulturminne i Voss 2004-2007/2003-2014).

Ulvik kommune

Ulvik har saman med Hemsedal færrast arkeologisk kjeldemateriale i Nordfjella. Funna som er gjort viser busetting og bruk av området frå steinalderen. Jernalderfunna avviker lite frå kva ein kan forvente av eit område med avgrensa, men god landbruksjord og gode tilhøve for hausting av utmarksressursane. Gardane står fram som gjennomsnittlege.

Aurland kommune

Aurland er eit viktig område i forhistoria i Sogn. Fleire av gardane i Aurland har store gravfunn. Jon Peterson hadde truleg lendmannsgard på byrjinga av 1100-talet i Aurland. Det er fleire flotte gjenstandsfunn frå kommunen. Steinkyrkja på Vangen frå 1200-talet er Sogns største mellomalderkyrkje. Undredal har landets minste stavkyrkje. Otternes bygdetun er eit svært heilskapleg klyngetun med bygningar frå 1600-talet.

Lærdal kommune

Dei eldste funna etter menneske, er små, mobile busettingar i fjellheimen, langs vatna. I dalføret er det spor etter jordbruksbusetting frå bronsealderen. Det er fleire flotte gravfunn oppover dalføret, blant anna ved Borlaug. I steinalderen er busettingane relatert til jakt, fangst og fiske i fjellheimen. Dalføret vart truleg i langt mindre grad brukt i denne perioden. Kunstig vatning er kjent allereie frå mellomalderen i skriftlege kjelder. Arkeologiske utgravingar gjer at det kan stillast spørsmål om dette byrjar allereie i vikingtida. Borgund stavkyrkje, landets best bevarte stavkyrkje, med museum. Lærdalsøyri, fredsstrandsittarstad (161 bygningar) med årleg marknad. Fleire store gardar i Lærdal i forhistoria, blant anna Tønjum. Godset Frønningen, som har kunstgalleri med arbeid av Knut Rumohr. Lærdal var truleg sentral i ferdsla mellom aust og vest frå steinalderen, mellom anna er det registrert steinbrot på fjellet. Steinen har blitt transportert over store avstandar. Lærdal med fjellheimen som ferdsleåre utvikla seg vidare gjennom jernalderen. Delar av dei eldre vegane eksisterer ennå, som Kongevegen, Sverrestigen og den gamle køyrevegen, Vindhella.

Hol kommune

Hol er kan hende mest kjent som ferdselsåre frå aust til vest, både via Holsdalsføret-Geitryggen og til Aurland eller Hallingskeid og Vossevengen. På sørsida av Hol går Nordmannsslepa, frå Numedal-Skurdalen og over Hardangervidda. Funna frå høgfjellet viser steinalderbustader knytt til jakt, fangst og truleg fiske. Seinare, frå jernalderen og mellomalderen er det mykje funn som viser jarn og kolframstilling på fjellet. Hol har suverent flest arkeologiske gjenstandsfunn av Buskerudkommunane i i Nordfjella. Gardane i dalføret har funn frå eldre jernalder og utover, som er på linje med det ein finn i samanliknbare område. Fleire verna gardsbruk, t.d. Gudbrandsgard, Veslegard og Dokken i Sudndalen. Sistnemnde er del av Hol Bygdemuseum.

Ål kommune

Torpo stavkyrkje frå slutten av 1100-talet. Eldste bygget i Hallingdal. Bygdemuseum på Ål. Få arkeologiske gjenstandsfunn frå kommunen og mykje av det som finst er frå arkeologiske utgravingar ved Gyrimosvatnet og registreringar i Hallingdalsfjella i samband med vassdragsutbygginga. Funna utover dette er lausfunn og gravfunn, det

meste frå jernalderen og skil seg ikkje ut frå kva som er forventna frå jernalderbusettingar i Noreg. Steinalderbuplassane i fjella er relatert til jakt, fangst og truleg fiske. Det er mange fangstanlegg i fjella som vitnar om betydninga til villreinen. I løpet av jernalderen får nye typar av utmarksressursar større betydning, jarn og kolframstilling.

Hemsedal kommune

Hemsedal har desidert færrest innleverte arkeologiske gjenstandsfunn av alle kommunane i Nordfjella. Majoriteten er lausfunn frå både steinalder og jernalderen. Nokre av funna er truleg opphavleg frå gravar frå jernalderen. Utover dette er det gjort funn av buplassar, fangstanlegg, kol- og jarnframstillingsanlegg. Med unntak av kvartsittavslag frå eit steinbrot frå steinalderen skil ikkje funna seg frå nabokommunane. Datering av kol og jarnframstillinga viser at den tok til om 1a 200- 300 e. Kr. Gardane har tradisjonelt drive med bufe og mjølkeproduksjon, ein konsekvens av at området ligg så høgt over havet. Med lite tilgjengeleg landbruksareal i dalbotn har støling historisk vore viktig i Hemsedal.

3.6 Utmarksnæringer

Landbruk og utmarksnæring i fjellet har opp gjennom tidene vært viktig for verdiskaping og bosetting i bygdene rundt fjellområdet. Fra landbrukshold understrekes viktigheten av at man også i framtida skal kunne utnytte utmarksressursene innenfor planområdet som del av næringsgrunnlaget.

Stølsdrift og utmarksbeite

I alle kommunene er det omfattende småfedrift med sau, og til dels også geit. Flere av kommunene har fortsatt støling med melkeproduksjon. Fjellbeitene er en viktig del av grunnlaget for dette.

Eksempelvis har Hol hele 13.000 sau med lam, 500 storfe, 500 geiter med kje og en del hester på utmarksbeite i kommunen (ikke bare Nordfjella). Dyra er i fjellet omlag 8 uker hver sommer. Hol kommune anslår verdien av dette foret til vel 4 mill. kroner og verdiskapingen på utmarksbeite til om lag 8 mill. kroner årlig.

Alle tre Hallingdalskommunene har mange bruk med aktiv stølsdrift. På en del støler er det slutt med dyr, men områdene blir likevel fortsatt høsta og/eller beita. Ulvik og Voss har ikke aktiv stølsdrift.

For kommunene Aurland og Lærdal har planområdet verdifulle husdyrbeiter. Høyfjellsbeitene bidrar til høy kvalitet og sauekjøtt fra disse områdene er av det beste i landet. Det er ikke lenger aktiv stølsdrift innenfor planområdet, men geitehold rett utenfor benytter arealene til beite.

I tillegg til å ha næringsmessig betydning, er også stølsdriften og bruk av utmarksbeite viktig for å holde kulturlandskapet i hevd.



Skålo i Aurland kommune

Gjerding

Gjerder kan være viktig for å holde dyra innenfor begrensede områder. Tilsvarende kan gjerder være store hindre for villrein på trekk.

Spørsmålet om gjerding har særlig hatt fokus i Hemsedal pga. et gjerde ved Flævatn. Dette er også aktuell problemstilling andre steder i planområdet.

Jakt og fiske

For mange gårdsbruk er jakt og fiske, fiskeforedling (rakfisk), utleie av jakt og fiske med overnatting i driftshusvære og ulike opplevelsesnæringer en viktig del av næringsgrunnlaget.

Det er vanskelig å tallfeste omfanget. Som eksempel på omfang, kan Ulvik brukes som eksempel: Det meste av Ulvik sitt areal i Nordfjella er eid av Statskog og forvaltes av Ulvik fjellstyre. Fjellstyret selger jaktkort til villrein og småvilt, samt fiskekort. De har 9 hytter som de leier ut til jegere og andre interesserte. 2 av disse ligger i Nordfjella. I 2011 omsatte fjellstyret for i overkant av 1 mill. kroner.

Tamrein

Det har siden 17-1800-tallet periodevis vært tamreindrift i Nordfjella. Mange av bygdene rundt fjellet hadde flokker på flere hundre dyr i området. Driften var til dels vanskelig, både pga. blanding av villrein og tamrein, og pga. ulv som skremte dyra. Siste tamreinlag la ned drifta i 1982.

Det er i dag interesse for å gjenoppta tamreindrift i Hol kommune. Dette oppfattes som en svært stor utfordring i forhold til å ta vare på villreinen. Om dette sier Per Aksel Knutsen i villreinnemda følgende:

Genetiske undersøkelser viser at villreinen i Nordfjella har samme opphav som villrein på Hardangervidda og Setesdal-Ryfylke. Selv om det har vært noe innblanding av tamrein fra tidligere tider, viser undersøkelsene at det er genetisk forskjell på villrein i denne regionen og dagens tamrein. Opprettelsen av nasjonale villreinområder med to europeiske villreinregioner er nettopp for å ivareta disse siste restene av den europeiske fjellreinen, noe som utelukker tamreindrift i de samme fjellområdene.

For å bevare det genetiske mangfoldet må ikke villreinbestanden holdes vesentlig lavere enn dagens nivå der bestandstørrelsen er tilpasset tilgjengelige beiteressurser. Det vil være umulig å hindre sammenblanding av dyr uten reingjerde, noe som vil hindre villrein i å nytte sitt naturlige beiteareal samtidig som trekkvegene både innad i Nordfjella, og mellom Nordfjella og Hardangervidda, vil bli blokkert, noe som er i strid med naturmangfoldsloven.

Lov om reindrift er også ganske klar på dette punktet da tamreindrift utenom de etablerte reindriftsområdene er konsesjonsbelagt, jf. § 5 der det står at konsesjon ikke bør gis til villreinområde og at man dertil bør være varsom med å gi konsesjon til nærliggende fjellområder.

3.7 Turisme og friluftsliv

Turismens viktighet

For alle Nordfjellakommunene er reiseliv og turisme et svært viktig for næringsliv og verdiskaping. Men fokus er noe ulikt. Mens Ulvik, Aurland og Lærdal har hovedfokus mot fjordlandskapet og sommerturismen, har Voss og Hallingsdalskommunene størst fokus på fjellturismen. På fjelldestinasjonene er alpin- og annen skisport viktigst, selv om også sykkelturisme i fjellet de siste åra har blitt en stor aktivitet.

I forhold til Nordfjella er naturlig fjellturismen den mest sentrale, og det som fokuseres her.

Turistforeningen er også en viktig aktør i dette fjellområdet. Deres sesonger er en kort vintersesong ved påsketider og en lengre sommersesong, oftest fra juni til september.

Nordfjella er et relativt lett tilgjengelig område; med jernbanen langs hele sørgrensen og hovedvegnett stort sett nær ytterkanten i de øvrige himmelretninger. Fv 50 krysser området fra Hol til Aurland og det går en rekke småveger inn i området.

Det generelle bildet av turisme i utredningsområdet kan oppsummeres slik:

- Området har vel ti private turisthytter og seks DNT-hytter.
- De største vinterdestinasjonene nær området er Geilo og Hemsedal. Alpinsentre preger disse stedene. Voss kommune har også alpinsentre, men de ligger ikke så tett på planområdet.
- Av andre viktige turiststeder i fjellet langs Bergensbanen kan Ustaoset, Haugastøl, Finse, Myrdal og Mjølfjell nevnes.
- Ål og Hol kommuner har flere større hytteområder i ytre del av utredningsområdet, pluss at Hol har utviklet hytter og turisme i Sudndalen (langs Fv 50).
- Rundt de største hytte- og turiststedene er det etablert et betydelig sti- og løypenett. Turistforeningen har gjennomgående vinter- og sommerløyper knyttet til sine overnattingssteder i planområdet.

- Rallarvegen fra Haugastøl via Finse, Hallingskeid og Myrdal til Flåm er blitt en stor sommerattraksjon for syklistene.
- Fv. 243 over Aurlandsfjellet er en av Vegvesenets "turistveger" og genererer en del biltrafikkdefinert gjennom villreinområdet.

Kart 7 viser lokalisering av de største fritidssamfunnene rundt Nordfjella og Raudafjell.

Rallarvegen

Rallarvegen har de siste årene blitt en stor turistattraksjon (nasjonal sykkelveg nr. 4) i et område med villreintrekk mellom Hardangervidda og Nordfjella villreinområde. Det er anslått at i hele 25.000 personer syklet Rallarvegen i løpet av sommeren 2010 (NINA Rapport 703).

Reguleringsplan Finse – Lågheller ble vedtatt i 2001. Planen har som målsetting å innfri det nasjonale ansvaret om å ta vare på biologisk mangfold med særlig vekt på å sikre en mulig utveksling av villrein mellom beiteområdene på begge sider av Bergensbanen.

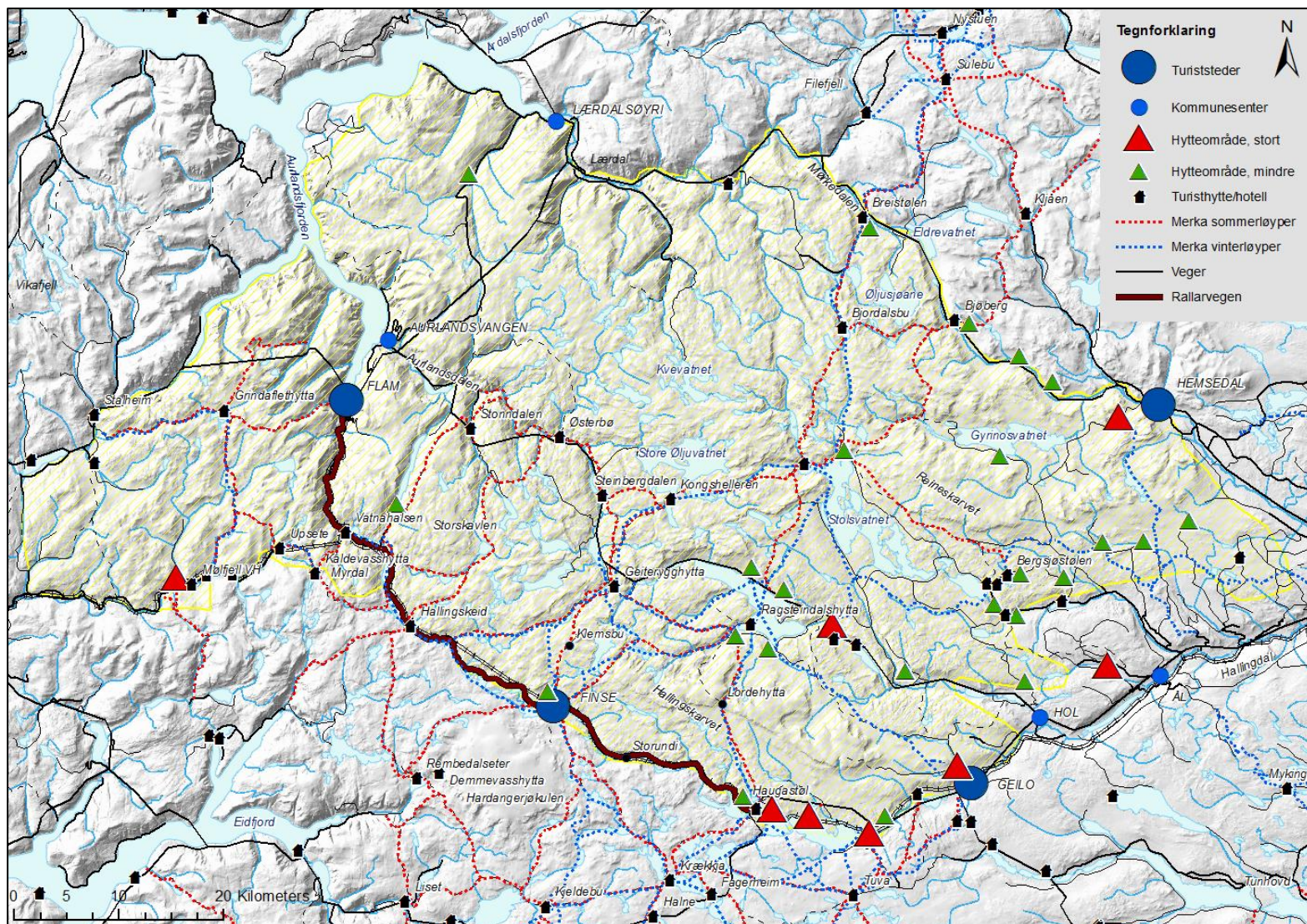
Rallarvegrådet er etablert for å bidra til bærekraftig bruk av Rallarvegen. Bruken må tilpasses vern av Rallarvegen som kulturminne, samtidig som det skal tas hensyn til naturmangfold, næringsinteresser og andre brukergrupper. Rådet skal få til dialog og kunnskapsutveksling mellom de ulike interessentene knyttet til Rallarvegen.

Rallarvegrådet har representanter fra berørte kommuner, fylkeskommuner, Jernbaneverket, NSB, SNO, villreinnemnda, fjellstyret, DNT, Rallarmuseet og Finse 1222.

Friluftslivets arealbruk

NINA har gjennom prosjektene Ferdsel i Nordfjella sommeren 2010 (NINA Rapport 703) og Friluftsliv og turisme i Nordfjella villreinområde (NINA Rapport 850) belyst friluftslivets arealbruk i området. Ved hjelp av ferdselstellere og spørreundersøkelser har man innhentet fakta. Mye av omtalen nedenfor bygger på disse rapportene.

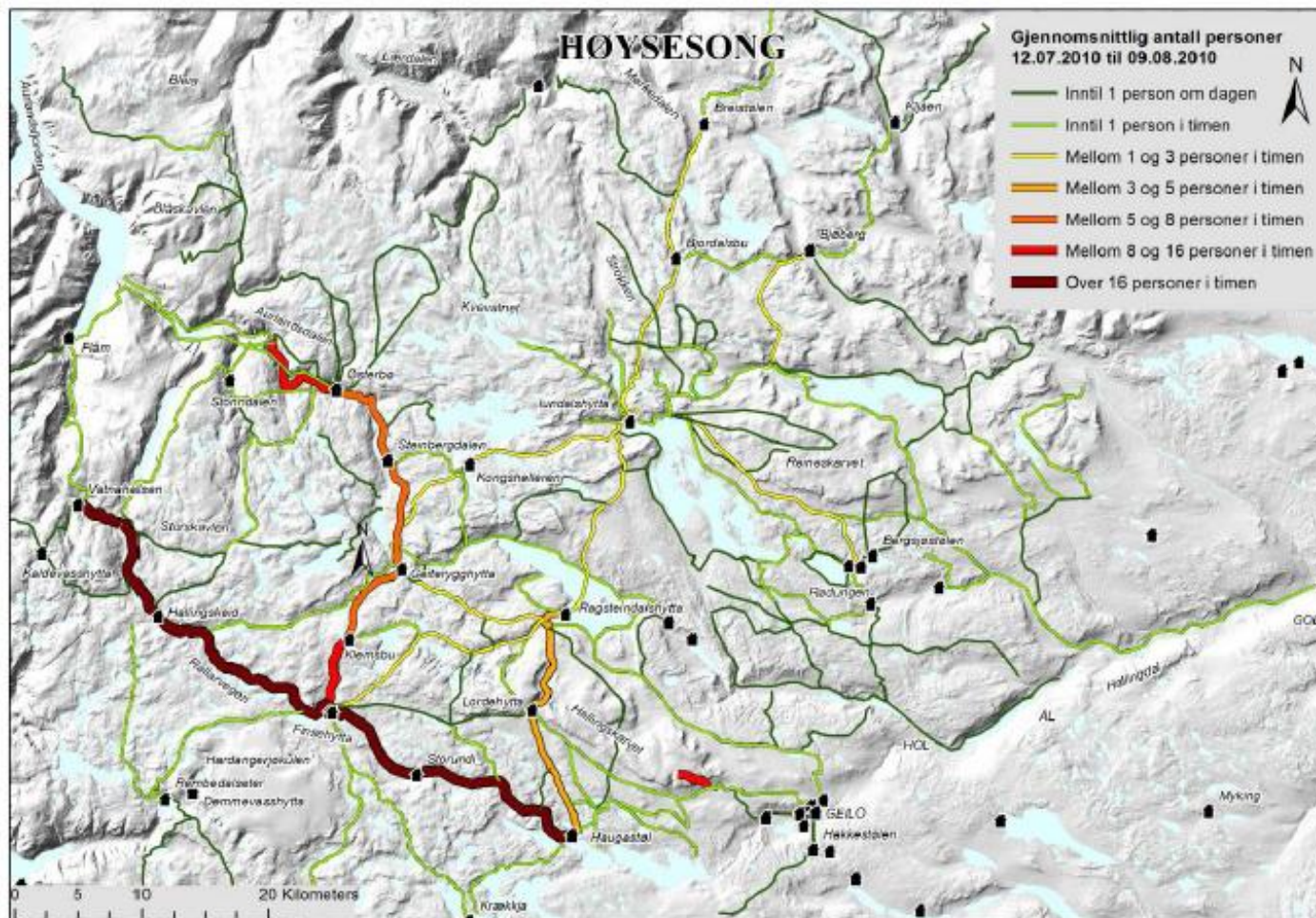
Kart 7 viser hovedtrekkene i hvor turistaktivitetene skjer, dvs. lokalisering av de største turiststedene, hytteområder, overnattingssteder, Rallarvegen samt turistforeningens merka sommer- og vinterløyper.



Kart 7. Hovedtrekk i reiselivets og friluftslivets arealbruk. (Kilde: NINA)

Ferdsestellere gir et godt bilde av bruksomfanget sommerstid. Høysesongen i Nordfjella er i slutten av juli og første halvdel av august. Lørdagene er generelt den dagen med flest på tur. Intensiteten på de ulike

stiene varierer sterkt. Kart 8 viser gjennomsnittlig antall personer i høysesongen. Dette er basert på et begrenset utvalg tellere i terrenget, men gir likevel en god indikasjon.



Kart 8. Gjennomsnittlig antall personer langs ulike traséer i høysesongen 2010. (Kilde: NINA Rapport 850)

Rallarvegen og Finse-Aurlandsdalen, samt stien fra Prestholtseter til Hallingskarvet, er de klart mest trafikkerte strekningene. Dette handler om sykkelturnisme på Rallarvegen, fotturisme fra Finse til Aurland og dagsturbesøk til Hallingskarvet.

Kartet antyder at deler av fjellområdet har relativt beskjeden bruk.

NINA har kartlagt preferanser mht. bruk av stier versus terreng. Undersøkelsen viser at samlet sett bruker godt over 80% for det meste merkede stier/veier, ca. 14% går både på og utenfor merkede stier, mens en svært liten andel hovedsakelig går utenfor. Sammenligner man lokalbefolkning, øvrige nordmenn og utlendinger, viser det at lokalbefolkningen går mest, utlendinger minst, utenfor stiene.

Villrein og friluftsliv

NINA har også sett på friluftslivet i forhold til villreinen. De poengterer blant annet de store variasjonene mellom steder, mellom ukedager og mellom sesongene. Videre oppsummerer de (NINA Rapport 850 s. 35):

I Nordfjella villreinområde har folk og villrein lav grad av overlappende arealbruk sommerstid. Mens villreinen har gode sommerbeiter i vest, oppholder folk seg hovedsakelig i de sentrale og østlige delene av Nordfjella. Det er flest møter mellom villrein og folk sommerstid i de høyere liggende delene av Hallingskarvet.

Det er større grad av overlappende arealbruk mellom ferdsel og villrein om vinteren. Stikka løyper mellom DNT-hyttene og oppkjørte løyper i hytteområder og ved turistbedrifter i østområdet, genererer mye trafikk i villreinens vinterbeiteområder.

Videre understrekes det at turfolks bevegelsesmønster og bruksintensitet er sterkt knyttet til eksisterende infrastruktur og tilrettelagte områder. De fleste følger merkede stier og veier.

NINA-rapporten gir noen anbefalinger mht. videre oppfølging av ferdsel i de fokusområdene (jfr. kap. 3.3 om villrein) og avslutter med følgende:

På generelt nivå er det noen viktige funn fra rapporten som kan knyttes til forholdet mellom villrein og reiseliv:

1. At ulike grupper bruker ulike områder, dvs. en bør benytte spesifikk kunnskap om hvilke grupper som bruker hvilke områder for å kunne få en målstyrt villreinforvaltning.
2. At folk holder seg på stier og skiløyper gir forutsigbar trafikk.
3. At folk foretrekker komfort, at lokalisering av turistbedrifter er viktig. Teltbrukeren er en mindre gruppe, men ferdselen er uforutsigbar.

Internett er den klart viktigste informasjonskilden for de besøkende, og en felles markedsføringsinnsats med webportal for hele Nordfjella vil trolig være et godt tiltak. En portal som samler tilbydere av ulike reiselivsprodukter tilknyttet området vil trolig kunne være en styrke, og også potensielt øke oppholdstiden i Nordfjella-området.

Våre resultater viser at tilretteleggingsgrad med merkede sti- og løypenett, og lokalisering av DNT-hytter og andre overnattingstilbud er de viktigste faktorene for ferdselsmønsteret i Nordfjella. Når det tilrettelagte tilbudet først er etablert i området, oppsøker og bruker de besøkende det.



Prestholtskaret

3.8 Motorisert ferdsel i utmark

Motorisert ferdsel i utmark reguleres av *Lov om motorferdsel i utmark og vassdrag*, motorferdselsloven (fra 1977) og tilhørende forskrift (fra 1988) *Forskrift for bruk av motorkjøretøyer i utmark og på islagte vassdrag*.

Loven har i utgangspunktet et forbud mot kjøring, men åpner for nyttekjøring for en rekke formål og mulighet for å søke dispensasjon for en del nærmere spesifiserte formål. Det er kommunene som behandler søknadene.

Tabellen nedenfor viser antall søknader om tillatelse til motorisert ferdsel og behandlingen av disse i hver Nordfjella-kommune i 2010. Den omfatter følgelig mer enn Nordfjella.

	Voss	Ul- vik	Aur- land	Lær- dal	Hol	Ål	Hem- sedal
Disp. § 6	28	-	19	9	16	2	6
Disp. § 5, Forskrift	51	-	15	3	85	82	3
Disp. § 6, Forskrift	5	-	2	1	50	11	3
Avslåtte søknader	1	-	1	1	1	24	1
Sum behandlede søknader	85	24 (inn- vilg.)	37	14	152	119	23
Antall innvilgede søknader på barmark	0	9	0	0	7	0	0

Kilde: Landskapsanalyse for Nordfjella, Aurland Naturverkstad

Dispensasjonene blir vanligvis gitt for flere år, slik at det totale antall dispensasjoner i praksis vil være større. Men oversikten illustrerer forholdet mellom barmark og snødekt mark, mellom dispensasjon og avslag, samt likheter og ulikheter kommunene imellom. De kommunevise tallene viser at de fleste som søker får løyve, men òg at det er stor forskjell i antall søknader mellom kommunene.

Tallene sier ikke noe om hvor mange som unnlater å søke fordi det er allment kjent at man i henhold til reglene vil få avslag. Tallene sier heller ikke noe om omfang av ulovlig kjøring. Om dette skriver Aurland Naturverkstad:

For kommunane på nordsida av Nordfjella er det registrert lite ulovleg køyring i utmarka. I Aurland kommune medførte òg snøskuterbana i Aurlandsdalen ei ytterlegare nedgang i ulovleg køyring. I Hemsedalsområdet har dette tidvis vore eit større problem. I fjellområdet mellom Ål og Hol førekjem det ulovleg snøskuterkøyning. Køyringa skjer i tregrensa. Det er observert svært lite snøskuterkøyning innanfor sentrale delar av villreinområdet. Fjellstyreforvaltninga i Aurland ser difor ikkje på køyringa som eit stort problem.

Det er generelt svært få tillatelser til barmarkskjøring.



Gullmyrklegg

3.9 Moderne infrastruktur og tyngre inngrep

Nordfjella har over tid blitt preget av tyngre inngrep og infrastrukturer tilpasset det moderne samfunn. De viktigste formene er

- vassdragsreguleringer
- veger
- jernbane
- Forsvarets aktiviteter



Urdvassbotn, Hol kommune

Vassdragsreguleringer

Kraftproduksjonen i Nordfjella er betydelig. De største regulantene er:

- E-CO as (tidligere Oslo Energi) er en stor kraftprodusent (Norges nest største) og har sin hovedvirksomhet i Aurland, Hemsedal og Ål, men har også interesser i Lærdal.
- Østfold Energi er stor med flere anlegg i Lærdalkommune, både i og utenfor utredningsområdet.
- Ustekveikja Energi er en betydelig kraftprodusent i Hol kommune, men likevel langt mindre enn de to førstnevnte.

Dessuten finnes en del småkraftverk.

Utbygde kraftverk i området produserer drøyt 4300 GWh årlig. De klart største anleggene er E-Co Aurland 1 som produserer mer enn 2000 GWh og Østfold Energi Borgund som produserer nærmere 1000 GWh.

I tillegg er det planlagt og søkt om flere nye kraftverk i området. Planene kan summeres opp til 338 GWh, men for noen av de planlagte anleggene foreligger ikke tall.

Samlet sett nærmer kraftproduksjonen i Nordfjella seg hele 5000 GWh. Dette er et stort bidrag til landets strømforsyning. Når landets midlere årlige produksjon i det utbygde vannkraftsystemet utgjør omlag 130 TWh, bidrar således Nordfjella med nærmere 4% av dette.

Vassdragsreguleringenes største spor i landskapet er opp- og neddemninger av vann, selve damanleggene og kraftoverføringslinjene.

Nye aktiviteter fra regulantenes side er knyttet til eventuelle nye konsesjoner og revisjon av gamle konsesjoner. I tillegg kreves vedlikehold av reguleringsanleggene. NVEs nye damforskrift krever ytterligere sikring av damanleggene.

Vegnett

Nordfjella er delt opp av, eller ligger inn mot, flere gjennomgående veger:

- Fv243 Aurlandsfjellet (mellom Aurland og Lærdal) ble bygd i 1967
- Fv50 Aurland-Hol ble bygd i 1974

- Rv52 Lærdal-Hemsedal som danner grense for planområdet i nordøst ble bygget i 1938.

I tillegg kommer en rekke kommunale og private veger som i stor grad er bygd for landbruk, fritidsbebyggelse og reiseliv, samt veger bygd i forbindelse med kraftutbyggingen.

Rallarvegen følger Bergensbanen og ble bygd som ledd i etablering av jernbanen. Den har enkel standard og er ikke åpen for allmenn motorisert ferdsel. Den benyttes av Jernbaneverket, av en del private hytter og av Ustekveikja Energi. I tillegg er den blitt en svært viktig turistattraksjon som sykkelveg.

Aurland-Hol er vinteråpen, men stenges relativt ofte pga. værforholdene vinterstid. Dette er en smal veg lite egnet for større kjøretøy. Rv 52 over Hemsedalsfjellet er en viktig vinteråpen øst-vestforbindelse. Men også denne må enkelte ganger stenges pga. vinterværet. Vegene over Aurlandsfjellet er vinterstengt.

Jernbane

Bergensbanen, følger i stor grad sørlig kant av planområdet. Den ble åpnet i 1909. Flåmsbanen går gjennom området ned Flåmsdalen, fra Myrdal til Flåm.

Jernbaneverket har ikke konkrete planer om tunge investeringer ut over det som er nødvendig for å opprettholde dagens trasé innenfor utredningsområdet.

Flere alternative traséer vurderes for høyhastighetsbane. Med unntak av en kort strekning ved Haugastøl går alle alternativer utenfor Nordfjella.

Tunnelene langs banen over fjellet er viktige for driftssikkerheten, men åpner også gode trekkmuligheter for reinen.

Jernbanens viktighet er udiskutabel. På sikt kan det bli traseendringer som konsekvens av ny høyhastighetsbane. Det er lite sannsynlig at dette vil gi negative konsekvenser for villrein.



Rallarvegen og Bergensbanen

Forsvaret

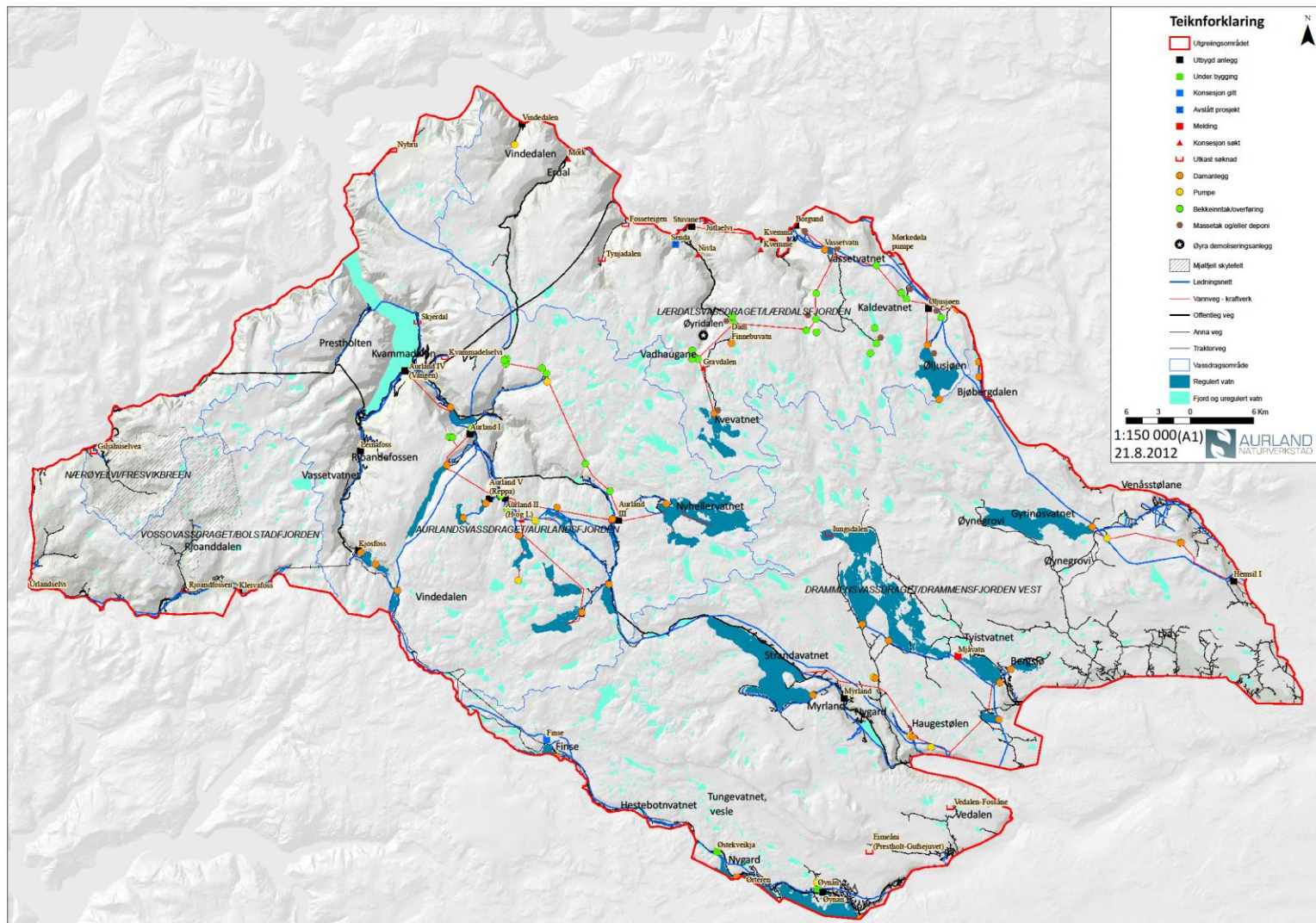
Forsvaret har to øvingsområder innenfor utredningsområdet:

- Mjølfjell, i Voss og Aurland kommuner, som er et stort og viktig skyte- og øvingsfelt
- Øyradalen i Lærdal kommune er blitt brukt til sprenging av ammunisjon og sprengstoff.

I Mjølfjellområdet er det også betydelige friluftsinnteresser.

Forsvarets lavtflyging kan foregå over hele området med unntak av Finse biotopvern og Hallingskarvet nasjonalpark.

Kartet nedenfor viser en sammenstilling av de største inngrepene i Nordfjella.



Kart 9. Tyngre inngrep i Nordfjella. Kilde: Tyngre inngrep, status og planer. Notat Aurland Naturverkstad, 2012

4. Planprosess

Med utgangspunkt i oppdragsbrevet fra Miljøverndepartementet og vedtatt planprogram ble det gjennomført en planprosess der man tilstrebet lokal forankring.

Viktige premisser for planutformingen har særlig vært:

- faglige utredningsprosjekter med oppdatert kunnskap
- lokale planprosesser og gjeldende interkommunale plan for Nordfjella

Faglige utredninger

Flere faglige utredninger ble gjennomført for å styrke kunnskapsgrunnlaget. Kapittel 3 referer og siterer fra disse.

De viktigste er kort omtalt i vedlegg bak i planrapporten:

- *Villreinen i Nordfjella* (NINA Rapport 634)
- *Landskapsanalyse for Nordfjella* (Aurland Naturverkstad)
- *Nordfjella – Delprosjekt - Tyngre inngrep, status og planar* (Aurland Naturverkstad)
- *Friluftsliv og turisme i Nordfjella villreinområde* (NINA Rapport 850)
- *Ferdsl i Nordfjella sommeren 2010* (NINA Rapport 703)
- *Nordfjella villreinområde – Konsekvenser av planforslag for villrein, friluftsliv og reiseliv* (NINA Rapport 956)

Lokale prosesser

Med bakgrunn i vedtatt planprogram gjennomførte alle kommunene våren 2012 en lokal prosess der de fokuserte hva som var særlig viktig for de.

Hvordan disse prosessene ble gjennomført var opp til hver enkelt kommune, og skjedde følgelig på ulike vis. De fleste hadde et åpent informasjonsmøte som innledning til arbeidet.

Flere av kommunene har understreket at den interkommunale kommunedelplanen fra 1998 skal være grunnlag for arealsoneringen. Dette har også vært understreket i drøftinger i styringsgruppa.

Hovedmomenter i de politisk vedtatte innspillene fra hver enkelt kommune våren 2012 oppsummeres stikkordsmessig nedenfor.

Hol kommune

- Foreslår konkrete korrigeringer av utredningsområdet og villreinområdet (jfr. kommunedelplan 1998)
- Tradisjonelt landbruk, landbruk pluss og tamreindrift skal prioriteres
- Næring, turisme og hyttebygging må kunne videreutvikles
- Stier, løyper og sykkelstier må kunne videreutvikles. Åpen for restriksjoner hvis villrein i området.
- Vinteråpen fv. 50 er viktig.
- Positive til kraftutbygging (Hol 1, Eima og Tungavatn-Hestbotnvatn)

Hemsedal kommune

- Krever at utredningsgrensa blir fjernet
- Grensa for villreinens leveområde foreslås noe korrigert
- Området øst for fjellvegen mellom Holdeskard og Leveld skal tilrettelegges for villrein, friluftsliv og stedbunden næring.
- Landbruk og utmarksnæring skal ivaretas i retningslinjene.

Ål kommune

- Vedtatt kommuneplan (areal) må ikke endres pga. regional plan
- Yttergrensa for planområdet og soneinndeling skal følge kommunedelplanen
- Forutsetter at planen ikke legger restriksjoner på landbruket
- Landbruk pluss og andre utmarksnæring skal bare gis restriksjoner hvis det virkelig er et problem for villreinen
- Ønsker å opprettholde sin strenge praksis for motorferdsel i villreinområdet
- Ønsker ikke obligatorisk sti- og løypeplan, men å videreføre dagens praksis. Åpen for å avklare om noen løyper av hensyn til villrein periodevis ikke blir kjørt.

Voss kommune

Mener grense mellom Brandsetdalen og Mjølfjell kan være ei formålstjenlig grense for villreinområdet.

Ulvik herad

Ønsker ingen vesentlige endringer fra dagens situasjon. Framhever:

- Finse som et aktivt fritidssamfunn
- Rallarvegen som reiselivsattraksjon
- Mulighet for jakt, friluftsliv og forvaltning av fjellet etter fjelloven

Aurland kommune

- Plangrense og arealformål bør vurderes i forhold til småkraft, hyttefelt, skianlegg, turistanlegg i Kvammadalen og på Bjørgo/Halsane
- Planen må ikke hindre beitebruk i området
- Planen må avklare rammer for oppføring/restaurering av buer i fjellet (jakt, gjeting, tilleggsnæring)
- Ivareta vandring, jakt og fiske
- Videreføre dagens regler for motorferdsel i utmark og Grønstølen øvingsområde for snøscootere
- Påpeker dagens regelverk ved vannkraftutbygginger, og at Aurland-konsesjon må legges til grunn.
- Planen må ta høyde for mulig utbygging av gondolbane.

Lærdal kommune

Planen må

- ikke hindre beitebruk, men bør si noe om oppsetting av beitegjerde
- avklare rammer for oppføring/restaurering av buer/sel/hytter i fjellet
- vurdere motorferdsel i utmark med sikte på tilnærmet lik saksbehandling i området
- ta høyde for vandring, jakt og fiske for rekreasjon
- avklare rammer for villreinvurdering ved behandling av nye konsesjonssøknader om vassdragsreguleringer

Medvirkning og høringer

Våren 2013 ble det gjennomført en **intern høring**. Hovedhensikten med den var at alle aktører i styringsgruppa skulle kunne drøfte et helhetlig planforslag "på hjemmebane" før styringsgruppa samlet seg om et forslag til plan som innstilling til fylkesutvalgene med sikte på offentlig ettersyn og høring etter plan- og bygningslovens bestemmelser.

Styringsgruppa konkluderte i møte 6. og 7. juni 2013 om et omforent forslag til regional plan. Dette ble lagt fram for fylkesutvalgene i de tre fylkenes augustmøter. Alle tre fylkesutvalg vedtok å sende planen ut på høring og offentlig ettersyn uten endringer i styringsgruppas forslag.

Høring og offentlig ettersyn av planen ble kunngjort i aktuelle aviser tilknyttet distriktet og brev om høringen ble sendt til berørte kommuner, fylkeskommuner, fylkesmenn, statlige fagetater, lag og organisasjoner innenfor næring, grunneierinteresser, villreinforvaltning, natur og friluftsliv, samt hytteforeninger.

Det kom inn 49 uttalelser. Med bakgrunn i dette vedtok styringsgruppa en del endringer i møte 6. januar 2014.

Merknad: suppleres etterhvert.

5. Konkurrerende arealbruk

Intensjonene for dette planarbeidet er at villreinen skal tas vare på, samtidig som også andre brukerinteresser skal gis handlingsrom. Av andre brukerinteresser er særlig bygdeutvikling og almene friluftslivinteresser viktig. Dette framgår av målformuleringene i kap. 2.

Det ligger i sakens natur at det er motsetninger mellom villreinens arealbehov og annen arealbruk. Det var utgangspunktet for den interkommunale planen fra 1998 og det er utgangspunktet for Miljøverndepartementets oppdrag fra 2007. Denne planens utfordring er å søke å finne en balanse mellom de ulike interessegrupper, og så langt mulig legge rammer for differensiert arealbruk.

Kapitel 3 gir en kort beskrivelse av ulike hensynsområder og brukerinteresser.

De største utfordringene knyttet til villreinens behov er tiltak som reduserer leveområdet, barrierer som begrenser trekkmulighetene innenfor Nordfjella og mellom Nordfjella og Hardangervidda og menneskelige aktiviteter som skremmer.

Det er vanskelig å lage en entydig samlet matrise som viser hva som er i konflikt og hva som ikke er i konflikt. Noe er åpenbart uforenlig, men svært ofte handler det om hvordan man gjør ting. Tabellen nedenfor forsøker å sammenstille annen arealbruks virkning på villrein, og antyde løsninger for sameksistens.

Antatt konfliktgrad mellom villrein og annen potensiell arealbruk i Nordfjella:

Arealbruk	Konfliktgrad, under gitte forutsetninger	Noen aktuelle avbøtende tiltak	Merknader
Fritidsbebyggelse og reiseliv	Selve bebyggelsen utenfor nasjonalt villreinområde gir ingen konflikt. Men ferdsel fra denne bebyggelsen kan være konfliktfylt.	Kanaliserings av ferdsel gjennom godkjente sti- og løypelaner. Regimer for stopp i løypekjøringen hvis rein i området.	Særlig aktuelt i Hol, Ål og Hemsedal som har mye fritidsbebyggelse.
Ferdsel på stier og løyper i villreinområder	Høy bruksfrekvens (mer enn 220 passeringer i døgnet) gir en barriere for reinens trekk. En slik barriere er særlig alvorlig sentralt i villreinområdet slik at større arealer avskjæres.	Legge om konfliktfylte traseer. Tidsbegrense ferdselen hvis rein i området.	Storparten av sti- og løypenett gjennom villreinområdet er del av turistforeningens rutenett. Ferdselstettheten er sterkt varierende, jfr. kart 8.
Ferdsel på stier og løyper i randområdene	Trolig gjør det tette løypenettet og den store mengden ferdsel at reinen holder seg unna. Dvs. at den i realiteten er fortrengt.	Bedre tilrettelegging tilpasset villrein.	I stor grad gjelder dette stier og løyper som kjøres og driftes av reiselivsnæringen og/eller kommunene
Alpinanlegg	Ingen konflikt ved bruk av anlegg lokalisert utenfor leveområdet. Ferdsel inn i fjellet fra heistoppene kan gi konflikt.	Kanaliserings av ferdsel fra toppunktet til lite konfliktfylte områder. Tidsbegrense eller stanse ferdsel i villreinområdet hvis rein i området.	Særlig aktuell problemstilling i Hemsedal og Hol, samt Aurland hvis Kvamadalene bygges ut.
Sykkelturisme	Holder seg stort sett på veger. Men stor trafikk som krysser trekkveier blir en trekkbarriere.	Ikke starte sesongen før naturlig snøbart. Gi god turistrettet informasjon om villreinens behov langs sykkelvegen.	Rallarvegen har i perioder svært stor trafikk. Trolig gir naturlige variasjoner i vær- og føreforhold reinen mulighet for å krysse.

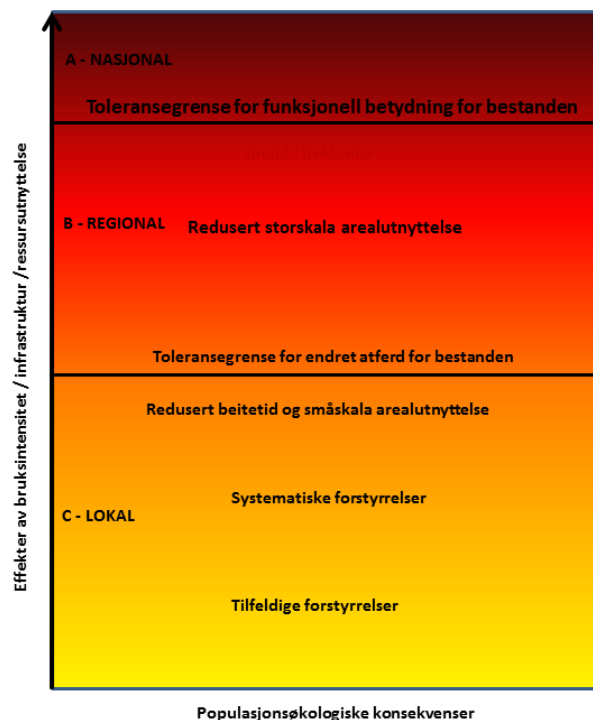
Jakt	En meget forstyrrende aktivitet for reinen.		En nødvendig aktivitet for å holde bestanden på rett størrelse.
Fiske	Normalt lite konflikt		Fiskernes spredte ferdsel kan være konfliktfylt.
"Nyere" friluftaktiviteter (kiting, terrengsykling, hundekjøring, snøscooter mm)	Kan gi uforutsigbart ferdselsmønster over store avstander som kan være svært konfliktfylt. Det hevdes at de fleste i praksis har kort rekkevidde.	Aktiv dialog med de aktuelle miljøene om villreins behov for å skape forståelse for å ta hensyn. Organiserte aktiviteter bør avklares med berørte kommuner og tilsynsmyndigheter.	
Turisthytter i fjellet	Disse medfører ferdsel som krysser fjellet og villreinens leveområder. Kan være svært forstyrrende, men trafikkmengden er her avgjørende.	Løypetraséer og stier som er i konflikt med villreinens arealbehov bør vurderes lagt om. Hytter kan i sårbare perioder stenges.	Nye turisthytter og større utvidelser av eksisterende bør unngås.
Landbrukets utmarksnæringer	Medfører aktiviteter, men normalt ikke i forstyrrende omfang. Inngjerding, for å holde husdyra samlet, er derimot konfliktskapende.	Så langt mulig unngå gjerder leveområder for villrein. Ikke tillate gjerder i viktige trekk. Legge ned gjerder straks etter sommersesongen.	
Tamreindrift	Stor konflikt	Ikke mulig å forene	
Annet naturmangfold	Ingen konflikt		
Kulturminnevern	Ingen konflikt		
Landskap	Ingen konflikt		
Veger	Veger med mye trafikk gjennom villreinområdet, eller som krysser trekkveger, er i konflikt med villreinen fordi de hindrer reinens vandringer. Høye brøytekanter og autovern kan også skape hindre. Stort sett er negative konsekvenser av veier som går gjennom området langt større enn veier som ligger i utkanten.	Unngå nye veier som ytterligere deler opp leveområdene, vinterstenge veiene eller stenge når rein er på trekk mot området. Viktig at veier til kraftanleggene, som til dels går langt inn i fjellet, holdes vinterstengt og ikke åpnes for allmenn ferdsel.	Største utfordringer: - Fv 50 fra Hol til Aurland og særlig området ved Geiteryggen - Fv 243 over Aurlandsfjellet der vinterstenging er viktig.
Jernbane	Bergensbanen danner grense mellom Hardangervidda og Nordfjella. Den hindrer trekk mellom de to villreinområdene, men dyra trekker over noen tunneltak.	Etablere flere tunneloverganger med kryssingsmuligheter. Finsetunnelen har vist at dette virker.	
Vassdragsreguleringer	Neddemming reduserer beitearealene. Neddemming av trekkveier kan hindre tilgang til viktige beiteområder.	Restaurere trekkveier der dette er praktisk mulig. Fjerne eller redusere trekkbarrierer i trekkruiter nær vann med neddemte gamle trekk.	Mange av vassdragene i planområdet er regulert. Flere av disse står foran vilkårsrevisjon. Flere nye konsesjoner er søkt.

Forsvaret	Skytefelt i leveområder er uforenelig med villreinhensyn. Øvelser med lavtflyging er svært skremmende for villrein.	Lavtflyging bør unngås i kalvingstiden 15. april til 15. juni.	Å legge ned etablerte skytefelt er i praksis lite aktuelt.
-----------	--	--	--

Som tabellen viser, er det mye som presser villreinen. Noen enkeltinngrep og enkelthendelser kan være svært dramatiske, mens mange enkeltinngrep isolert sett ikke gjør veldig stor skade. Det handler ofte om summen av mange som forstyrrelser. NINA har beskrevet dette i konsekvensutredningen (NINA Rapport 956) med denne figuren.

Med populasjonsøkologiske konsekvenser menes konsekvenser for villreinstammen som helhet.

Inndelingen i C - LOKAL, B – REGIONAL og A – NASJONAL kan i noen grad også beskrives med begrepene liten, middels og stor. De valgte begrepene viser den geografiske dimensjonen. Mens nivå A kan gi store virkninger for villreinstammen som helhet, kan effektene på nivå C være alvorlig for arealbruken lokalt og gi lokal arealunnavvikelse, men normalt ikke gi dramatiske følger for stammens overlevelsessevne.



6. Planbeskrivelse

6.1 Planområdets avgrensning

I Miljøverndepartementets oppdragsbrev (12.04.2007) beskrives forutsetninger for planens form og innhold slik:

For å sikre en langsiktig arealstrategi som ivaretar ulike hensyn er det viktig at planenes avgrensning ikke blir for snever, verken arealmessig eller tematisk.

Planene bør oppfylle følgende kriterier:

- Tilstrekkelige arealer utenfor villreinens leveområder må inngå i planområdet, slik at det kan foretas en helhetlig og samlet avveining av de ulike brukerinteressene.
- ...
- Det skal avklares omfang og lokalisering av virksomhet og tiltak i influensområdet til de nasjonale villreinområdene. ...

Som del av planprogrammet ble det fastsatt et utredningsområde etter følgende prinsipper:

- alle villreinens potensielle leveområder (jfr. NINAs kartlegging 2011) skal være innenfor
- utredningsområdet skal inkludere en sone utenfor dette leveområdet når topografien er slik at arealbruk her kan påvirke villreinen
- det skal grense mot andre regionale fjellplaner for å unngå "glipper" og ivareta overgangen mellom planområdene.

I avgrensning av utredningsområdet ble det valgt en enkel tilnærming ved at hovedvegnett og fjorder dannet en yttergrense der det var naturlig, og ellers en grovmasket og noe skjønnsmessig grensetrekking.

I planprogrammet (s. 3) ble det også presisert at

Styringsgruppa kan fastsette en annen planavgrensning når et samlet planforslag er nærmere konkretisert dersom den av ulike grunner mener det bør skje. Eventuelle endringer bør i så fall være

innskrenkninger, slik at planen fastsettes på arealer som har vært likeverdig utredet.

Gjennom planprosessen har styringsgruppa besluttet at plangrensen og arealsoneringen så langt mulig skal bygge på den interkommunale villreinplanen fra 1998.

En del forhold medfører likevel en del avvik fra dette. De største avvikene er:

- planområdet er utvidet mot vest ved at Raudafjell er inkludert.
- områdene sør for Bergensbanen er tatt ut da dette er del av Regional plan for Hardangervidda.
- utviklingen i Hol kommune de siste årene fører til noen innskrenkninger av planområdet nær Geilo.
- sammenfallende plangrense mot Hardangerviddaplanen er noe redusert i øst og vest, men alle trekkområder mellom de to planområdene er inkludert.

Med denne avgrensningen nedtones spørsmål knyttet til bygdeutvikling og lokalisering av utbyggingssoner.

Det medfører også at planer og tiltak utenfor planområdet som kan påvirke villreinen i Nordfjella må utrede konsekvenser for dette (jfr. plan- og bygningsloven, naturmangfoldloven og forskrift om konsekvensutredninger).

6.2 Hovedtrekk i planen

Den interkommunale planen fra 1998 har dannet utgangspunkt for den regionale planen. Men oppdatert og ny kunnskap, lokale prosesser om planarbeidet, intern høring der styringsgruppas medlemmer hadde mulighet for "utsjekk" og drøfting i egne fora lokalt og regionalt, samt helhetsvurderinger i henhold til oppdraget, gir en noe annerledes plan enn 1998-planen.

En viktig forskjell fra 1998-planen er at det er/var en interkommunal plan med virkning som en kommuneplan. Den regionale planen er forutsatt å være mer grovmasket og utformet etter prinsipper for regionale planer. Disse er ikke juridisk bindende. Det forventes at kommunene med bakgrunn i den regionale planens rammer utarbeider mer detaljerte og juridisk bindende kommuneplaner.

Plankartet er så langt praktisk mulig tilpasset Miljøverndepartementets nye nasjonale standard med tegneregler for regionale planer.

Karttegnereglene er utformet med tanke på at dette er grovmaskede regionale arealsoner. Kartografien tilstreber å vise at dette er noe annet enn kommuneplaner og reguleringsplaner.

Arealene i Regional plan for Nordfjella er delt inn i følgende sone:

- Nasjonalt villreinområde
- Randområder
- Stasjonssteder
- Forsvarets områder

Kart og retningslinjer utdypes av grensning og rammer innenfor hver sone.

I tillegg til det ordinære plankartet i M1:150.000 (A1-format) er det laget et illustrasjonskart som del av planrapporten med en noe mer lettlest kartografi og fargebruk. Se kart 10.

Hovedtrekk i planen oppsummeres nedenfor.

Nasjonalt villreinområde

Området omfatter de viktigste leveområdene for villreinstammen i Nordfjella, og skal ivareta villreinens arealbehov på både kort og lang sikt. Det er viktig å sikre reinens lange tidssykluser mht. arealbruk og å sikre trekkmuligheter til Hardangervidda.

Avgrensning tar utgangspunkt i den interkommunale planen fra 1998, men er også justert med bakgrunn i ny kunnskap om villreinens arealbruk (NINA Rapport 634), vurderinger i konsekvensutredningen (NINA Rapport 956) og innspill fra kommunene.

Sonen er avgrenset i samsvar med 1998-planens LNF-villreinområde med følgende viktigste endringer:

- arealer som nå inngår i Regional plan for Hardangervidda sør for Bergensbanen holdes utenfor.
- ved Hallingskarvet er sonen utvidet noe for å inkludere hele nasjonalparken, samt noen viktige beiteområder på bremmen på sørsiden.

- Låvisdalen i Aurland, områder ved Geiteryggen og ved Stolsvatn er innlemmet.
- områder i Kvammadalen i Aurland og ved Systerskard i Hemsedal er omdefinert til randområder.

Retningslinjene fastslår at det ikke kan etableres tamreindrift innenfor dette området.

Landbrukets rammebetingelser er som i ethvert Landbruks-, natur- og friluftsområde (LNF) i kommuneplanene. Plan- og bygningsloven åpner for en del former for annen utmarksnæring, eller Landbruk pluss, i LNF. Hva som inngår/ikke inngår i Landbruk pluss i LNF er nærmere definert i veileder T 1443 fra Miljøverndepartementet og Landbruksdepartementet.

Så langt mulig skal man unngå gjerder. Men det er tillatt forutsatt at plasseringen tar hensyn til viktige trekkruter og beiter for villrein. Gjerder som er i konflikt med villreinens arealbruk skal legges ned eller fjernes etter sommersesongen.

Det skal ikke etableres ny fritidsbebyggelse i denne sonen.

Det skal normalt ikke etableres nye stier og løyper i dette området. Unntatt fra dette er hvis det er viktig av hensyn til villreinen, av hensyn til sikkerhet, eller av hensyn til den helhetlige forvaltningen av Hallingskarvet nasjonalpark. Områdene øst for Fanitullvegen har noe videre handlingsrom enn øvrige nasjonale villreinområder.

Dersom stier og løyper er i konflikt med villreinens arealbruk, bør man søke å legge om gjennomgående stier og løyper. Dette må i så fall utredes nærmere i oppfølgende prosjekt skissert i handlingsplanen.

Vassdragsmyndigheter bør ved nye konsesjonssøknader og ved vilkårsrevisjoner utrede konsekvenser for villrein med basis i nyeste kunnskap. Det forventes at konsesjonsmyndighetene ivaretar hensynet til villreinen.

Det bør ikke etableres nye veger i området, eller utvide mulighetene for vinterbrøyting på eksisterende veger.

Randområder

Randområdene inkluderer først og fremst leveområder for villrein (jfr. NINA Rapport 634) som ikke inngår i nasjonalt villreinområde. I Ål kommune inngår dessuten en buffersone utenfor leveområdene.

Utgangspunktet for avgrensingen er den interkommunale planen fra 1998, men noe justert, **og til dels betydelig utvidet.**

- i Hol er randsonen noe redusert ved Oddnak og ved Strandvatnet, og noe utvidet ved Ustevatn.
- I Lærdal er sonen noe utvidet for å inkludere leveområder (jfr. NINA).
- arealer i Kvammadalen og ved Systemaskard er omdefinert fra villreinområde til randområder.
- **Raudafjell, med unntak av Forsvarets skytefelt, er definert som randområder.**

Disse arealene danner mange steder en sone utenfor det nasjonale villreinområdet og ned mot skogbeltet. **Raudafjell er annerledes ved at denne fjelltangen utenfor selve Nordfjella nå er blitt innlemmet i planen som randområde.**

Randområdene er snaufjellsområder med sårbart landskap. De har også stor betydning for annet naturmangfold.

Vedtatte planer for fritidsbygg skal kunne gjennomføres, men nye planer bør ikke tillates.

Selv om dette er aktuelle beiteområder for villreinen, er det også svært viktige friluftsområder for både bygdesamfunn, hyttebeboerne og reiseliv. Dette er viktige områder for tilrettelagte sommer- og vinterbaserte friluftaktiviteter. **Nye stier og løyper kan etableres i henhold til godkjente sti- og løypeplaner.**

Tamreindrift kan ikke tillates.

Landbrukets rammebetingelser er som i ethvert LNF-område (jmf. omtale av Landbruk pluss ovenfor). I randområdene kan kommunene dessuten på visse vilkår planlegge for Landbruk pluss virksomhet som ikke inngår i plan- og bygningslovens landbruksbegrep. Dette må i så fall vurderes og avklares ved bruk av:

- LNF-områder med areal for spredt næringsbebyggelse i kommuneplan (§11-7,1.ledd nr.5)
- Bestemmelser knyttet til LNF-formålet i kommuneplan (§§ 11-9 eller 11-11)
- Områderegulering, §12-2.

Stasjonssteder

De fleste større og mindre tettstedene i disse kommunene ligger utenfor planområdet. Men på den strekningen der Nordfjellaplanen møter Hardangerviddaplanen er det naturlig å inkludere "tettstedene". Dette gjelder stasjoner på Bergensbanen der det fortsatt er stopp og der det er mindre fritidssamfunn. Konkret gjelder dette Finse, Hallingskeid, Mjølfjell/Vatnahalsen og Upsete.

Det forventes en forsiktig og stedstilpasset videre utvikling der konsekvenser for villrein utredes. Kommunene avklarer videre utvikling på disse stedene. For Finse foreligger en avklart reguleringsplan, - utvikling ut over dette er lite aktuelt.

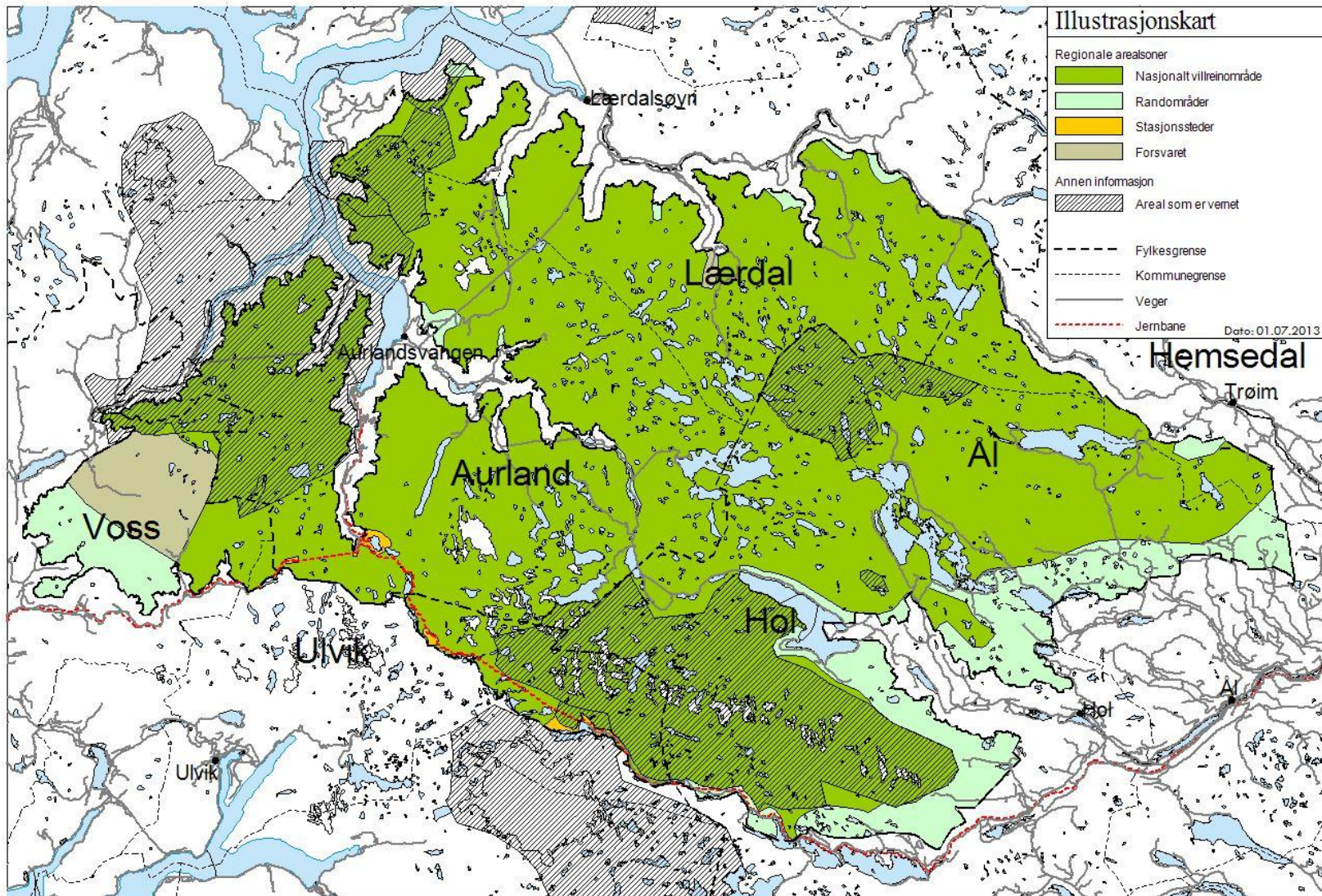
Finse og Hallingskeid er avgrenset i henhold til grenser satt i reguleringsplan og kommuneplan, for de øvrige er grensene tilpasset eksisterende bebyggelse.

Forsvarets områder

Dette gjelder to områder innenfor planområdet

- Mjølfjell i Voss og Aurland kommuner - skyte- og øvingfelt
- Øyradalen i Lærdal kommune - brukes til sprengning av ammunisjon og sprengstoff

Regional plan henstiller til å ta hensyn til villrein og friluftsliv ved aktiviteter i områdene.



Kart 10. Illustrasjonskart som viser arealsonene i Regional plan for Nordfjella. **Merknad: Endres etter møtet i samsvar med styringsgruppas konklusjon**

6.3 Retningslinjer

Regionale planer skal (jfr. plan- og bygningslovens §8-2) legges til grunn for regionale organers virksomhet og for kommunal og statlig planlegging og virksomhet i regionen. Den regionale planen består av retningslinjer og plankart som sammen gir føringer for kommunenes mer detaljerte arealplaner med bindende bestemmelser.

Den regionale planen er overordnet og grovmasket, og fanger ikke opp alle lokale forhold. I den oppfølgende kommuneplanleggingen må derfor kommunene tilpasse plangrensene og arealkategorier i henhold til plan- og bygningslovens rammer for kommuneplanlegging.

Retningslinjer er markert med gråtone, mens tekst uten gråtone er av orienterende art. Begrepet *skal* benyttes der intensjonen er særlig viktig. Ellers brukes *bør*.



Reinrose

Retningslinjer for Regional plan for Nordfjella med Raudafjell

§1. Generelt

§1.1 Formål

Formålet med planen er å sikre villreinen i Nordfjella tilstrekkelige leveområder og langsiktig gode livsvilkår, bidra til gode muligheter for næringsutvikling basert på naturressurser og bygdeutvikling i lokalsamfunnene rundt Nordfjella, og å legge til rette for allment friluftsliv.

§1.2 Arealsoner

Planområdet er delt inn i følgende soner:

- Nasjonalt villreinområde
- Randområder
- Stasjonssteder
- Forsvarets øvingsområder

Retningslinjene i §§1 og 2 gjelder hele planområdet. §3 gir særskilte retningslinjer for hver enkelt arealsone.

§1.3 Virkning av planen

Det regionale plankartet med retningslinjer er retningsgivende.

Tidligere vedtatte reguleringsplaner innenfor planområdet gjelder uavhengig av denne planen. Vedtatte kommune(del)planer gjelder inntil neste kommuneplanrevisjon.

Nasjonalparken og andre vernede områder har egne forskrifter og bestemmelser i henhold til naturvernloven/naturmangfoldloven som gjelder foran den regionale planen.

§1.4 Videre planlegging og saksbehandling

Regional plan skal legges til grunn ved rullering av kommuneplanene.

I vurdering av eventuelle dispensasjonssøknader fra gjeldende kommuneplaner og reguleringsplaner (etter plan- og bygningslovens §19) og andre saker knyttet til areal- og ressursbruk skal føringene i Regional plan for Nordfjella vektlegges.

Villreinnemnda og villreinutvalget skal høres ved behandling av arealplaner, sti- og løypeplaner, dispensasjonssaker, vassdragskonsesjoner, linjeføring og andre tiltak, som kan få betydning for villreinens livsvilkår. I slike saker skal det foreligge en nærmere redegjørelse av virkningene for villreinen, jfr. naturmangfoldloven §§8-12.

Det forutsettes at all videre planlegging i området skjer med gode kommunikasjonsrutiner og samråd mellom alle brukerinteresser.

§2. Felles retningslinjer for planområdet

§2.1 Allmenn ferdsel

Etablering og drift av stier og løyper skal fastsettes i kommunale sti- og løypeplaner.

Nye skiløypetraseer og nye merkede vinterruter skal legges utenom viktige trekk og vinterbeiter. Det skal ikke legges nye stier i viktige trekk og kalvings- og/eller sommerbeiter for villrein.

Etablerte og merkede stier, sleper og løyper (merket av Den Norske Turistforening eller andre) som kommer i konflikt med sårbare trekk og beiter, bør legges om til mindre konfliktfylte traséer.

Ved endringer i sti- og løypeplaner skal det legges særlig vekt på å ivareta villreinens behov. Ved Hallingskarvet skal framtidige stier og løyper i størst mulig grad legges til ytterkant av randsonen parallelt med bredden.

Løypekjøringen skal stanses midlertidig når det er fare for konflikt med villrein i området.

Allmenn ferdsel: Gjennom aktiv dialog med ulike grupper som ferdes i fjellet skal det søkes å styre disse til områder uten konflikt med villrein.

Åpningstider: teksten strykes

Større organiserte arrangementer, i mulig konflikt med villrein, skal avklares med de berørte kommunene, villreinnemnda og villreinutvalget. De skal kanaliseres til områder med minst mulig konflikt med villrein. Dette gjelder både sommer- og vinteraktiviteter.

Skarverennet og Lordemarsjen kan gjennomføres i henhold til verneforskriften for Hallingskarvet nasjonalpark.

Rallarvegen kan åpne for sykkelturisme fra 1. juli. Åting og graving for å fjerne snøfonner kan etter søknad til kommunen tillates etter 15. juni.

§2.2 Motorisert ferdsel

Lov om motorisert ferdsel i utmark har et generelt forbud mot kjøring. Men i henhold til §4 er nyttekjøring for en rekke formål tillatt med hjemmel i loven og i henhold til §6 kan kommunene etter søknad gi tillatelse når særlige grunner foreligger.

§2.3 Forsvaret

Forsvaret har etter Lov om motorferdsel i utmark tillatelse til ferdsel i utmarka knyttet til øvelser, forflytninger og transport. Forsvaret skal etter samme lovs § 8 vise aktsomhet og unngå skader og ulempe for naturmiljø og mennesker.

I randområder og nasjonalt villreinområde skal det ikke gjennomføres militær øvingsaktivitet, som feltøvelser og lavtflyging, som er i konflikt med villreinen. Dette er særlig viktig i vinterhalvåret og i kalvingstiden.

Planlegging og gjennomføring av øvelser i disse områdene skal avklares med de berørte kommunene, SNO/ Fjelloppsynet og villreinnemnda og villreinutvalget.

§2.4 Utmarksnæringer

Ihht. veileder T-1443 om *Landbruk pluss* må det skilles mellom tiltak for utmarksnæringer som inngår i plan- og bygningslovens landbruksbegrep (f.eks. bygg for seterdrift, sauesanking, anlegg for opplevelser knyttet til seterdrift) og tiltak for utmarksnæringer som ikke inngår i plan- og bygningslovens landbruksbegrep (f.eks. bygg i hovedsak brukt til fritidsformål).

Innenfor hele planområdet kan bygninger for landbrukets utmarksnæringer som inngår i plan- og bygningslovens landbruksbegrep oppføres når det kan dokumenteres et næringsmessig omfang og behov.

Ordinært vedlikehold på stølsbygg er tillatt.

Felles forutsetninger for alle bygg i utmarksnæringer:

- byggeskikk (form, størrelse og byggehøyder) skal være i samsvar med stedets tradisjon og tilfredsstillende gjeldende forskrifter.

- støler, driftshusvære og næringsbygg skal ikke skilles fra hovedbruket, jfr. plan- og bygningsloven og jordloven

§2.5 Gjerder i utmark

Gjerding er tillatt forutsatt at det ved plassering blir tatt hensyn til viktige trekkruiter og beiter for villrein. Gjerdene og tråd som er i konflikt med villreinens arealbruk skal legges ned, eller fjernes, om vinteren.

Nærmere rammer fastsettes i hver enkelt kommune.

§2.6 Tamreindrift

Det skal ikke tillates tamreindrift innenfor planområdet.

§2.7 Vassdrag

I regulerte vassdrag skal regulanter og kommuner i fellesskap søke å restaurere landskapsskader og så langt mulig reetablere trekkveger for villrein.

Ny kraftutbygging, utvidelse av eksisterende kraftanlegg som gir arealbeslag og nye kraftlinjer bør unngås i planområdet. Konsekvenser for villreinstammen skal utredes i henhold til nyeste kunnskap både ved eventuelle nye reguleringer og ved vilkårsrevisjoner.

§2.8 Kulturminner

Ved videre planlegging i disse områdene skal det tas tilstrekkelig hensyn til fredede og verneverdige kulturminner og kulturmiljø, jfr. kulturminneloven og plan- og bygningsloven.

§2.9 Naturmangfold

I oppfølgende kommunal planlegging skal kommunene ivareta naturmangfold i henhold til de rammer naturmangfoldloven setter. For planer og tiltak som kan påvirke villreinens leveområder, skal virkningene for villrein utredes særskilt (jfr. naturmangfoldlovens §§ 8-12).

Planer og tiltak utenfor planområdet som kan påvirke villreinen i Nordfjella skal også utrede konsekvenser for dette (jfr. plan- og bygningsloven, naturmangfoldloven og forskrift om konsekvensutredninger).

§2.10 Mineralske ressurser

Direktoratet for mineralforvaltning kan gjennomføre undersøkelser og registreringer av eventuell tidligere bergverksdrift samt gjennomføre tiltak med hensyn på sikring og forurensning.

Det kan gjennomføres grunnleggende geologisk kartlegging i området.

§3. Særskilte retningslinjer for ulike arealsoner.

§3 supplerer de felles retningslinjene (§§1 og 2) med særskilte retningslinjer for hver enkelt arealsone.

§3.1 Nasjonalt villreinområde

Viktige leveområder for villrein der annen aktivitet skal tilpasses villreinens behov.

§3.1.1 Bygg

Det skal ikke etableres nye turisthytter.

Det skal ikke etableres nye fritidsbygg i nasjonalt villreinområde. Etter en nærmere vurdering kan det gis dispensasjon for ombygging og mindre tilbygg på eksisterende fritidsbygg, samt rivning av gamle bygg for oppføring av nye med samme størrelse.

Ved dispensasjoner for byggetiltak må kravene i plan- og bygningslovens §19-2 oppfylles.

§3.1.2 Allmenn ferdsel

Det kan kun etableres nye stier og løyper i denne sonen når det er viktig av hensyn til villreinen, av sikkerhetsmessige hensyn, eller av hensyn til den helhetlige forvaltningen av Hallingskarvet nasjonalpark.

I områdene øst for Fanitullvegen kan det etableres nye stier og løyper etter godkjent sti- og løypeplan. Planen skal legge stor vekt på å ivareta villreinens behov. Løypene skal stenges straks reinen nærmer seg området.

§3.1.3 Veger

Det skal ikke anlegges nye veger i nasjonalt villreinområde. Unntatt fra dette er eventuell ny trase for Rv 7. Dersom dette blir aktuelt innenfor planområdet, må konsekvenser for villreinen vurderes og vektlegges i planleggingen.

Eksisterende veger skal ikke åpnes for trafikk før 1. juni.

Unntatt fra dette er Fv. 50 Aurland – Hol som er vinteråpen, samt veger som trenger tidlig brøyting for drift ved kraftanlegg. Tiltak i form av bl.a. freseplasser og mindre bygg langs vegtraseen er tillatt for å sikre vinterdrift. Det forutsettes at dette lokaliseres med hensyn til villreinens behov og avklares med kommunen.

§3.2 Randområder

Områder utenfor det nasjonale villreinområdet med stor nærings-, natur- og friluftsverdi. Randområdene er i all hovedsak også leveområder for villreinstammen. I Kvamadalen kan utvikling av reiseliv og friluftsliv vurderes.

§3.2.1 Bygg

Tidligere godkjente reguleringsplaner gjelder, og rammer for fritidsbebyggelse i gjeldende kommuneplaner kan videreføres ved neste rullering.

Det skal ikke bygges nye fritidsbygg ut over det som framgår av gjeldende kommuneplaner.

Kommuneplanene fastsetter rammene for ombygg, mindre tilbygg og gjenoppbygging for etablert fritidsbebyggelse.

§3.2.2 Allmenn ferdsel

Nye stier og løypetraséer kan anlegges ut fra friluftslivets og reiselivets behov. Det må skje etter helhetlige sti- og løypeplaner med fokus på hvordan ferdselen kan kanaliseres slik at villreinens behov og opplevelseskvaliteten ivaretas.

§3.2.3 Veger

Vegene i randområdene bør være vinterstengt. Konsekvenser for villrein bør vurderes og vektlegges ved åpning for sommersesongen.

Det bør ikke anlegges nye veger. Konsekvenser for villrein skal vurderes og vektlegges dersom nye veger er aktuelt.

Unntak og driftstiltak i samsvar med §3.1.3 er tillatt.

§3.2.4 Utmarksnæring

I randområdene kan også bygg for utmarksnæring som ikke inngår i plan- og bygningslovens landbruksbegrep (jfr. veileder T-1443) oppføres etter nærmere kommunal planavklaring og forutsatt at villreinens arealbehov er ivaretatt.

Generelle rammer for utmarksnæringer som framgår av §2.4 forutsettes oppfylt.

Lokalisering skal ikke være i konflikt med andre nasjonale og regionale hensyn, som f.eks. åpne fjellområder.

§3.3 Stasjonssteder

Langs Bergensbanen ligger flere stasjonssteder med nærings- og hyttebebyggelse som grenser til nasjonalt villreinområde.

Kommunene kan fastsette rammer for videre forsiktig fortetting og utvikling for disse områdene i sine kommuneplaner og/eller reguleringsplaner. Planene forutsettes å ivareta stedets landskap, tradisjon og særpreg, samt å utrede virkning for, og ivareta, villrein.

§3.4 Forsvarets øvingsområder

Omfatter arealer som disponeres av Forsvaret til deres aktiviteter.

Forsvaret fastsetter rammer for sine aktiviteter i disse områdene. Forsvaret bør vise hensyn til villreinens behov og være særlig varsom med aktiviteter i kalvingstida. Forsvaret bør også ta hensyn til at det er store friluftsjakter nær øvingsområdene.

7. Handlingsplan

Om handlingsplanen

I henhold til plan- og bygningsloven (§8-1) skal regionale planer følges opp med årlige handlingsprogram:

Til regional plan skal det utarbeides et handlingsprogram for gjennomføring av planen.

Handlingsprogrammet skal vedtas av regional planmyndighet og rulleres årlig.

Hensikten med dette er realisering av planen.

I dette kapitlet omtales kort noen viktige oppfølgingspunkter. Etter at den regionale planen er vedtatt, vil disse punktene bli utdypet i et oppfølgende handlingsprogram der faglige rammer, tid for gjennomføring, prosjektansvarlige og kostnader bli mer konkretisert. Handlingsprogrammet kan da bli noe justert i forhold til dette kapitlet.

Alle prosjekter og tiltak vil kreve dialog og samarbeid. Hvem som etter hvert bør ha hovedansvar er vist under hvert punkt.

Konkrete tiltak

Nordfjellaråd

Nordfjellakommunene har i mange år hatt en god rutine med årlige møter med bred deltakelse for å drøfte felles utfordringer i fjellområdet. Kommunene har møtt med ordfører og administrasjon, og både villreinnemnda og villreinutvalget har deltatt.

Dette bør videreføres, men utvides med Voss kommune, fylkeskommunene og fylkesmennene.

Det kan også være aktuelt å etablere en administrativ gruppe fra de samme partene.

Nordfjellarådet bør ha dialog med Rallarvegrådet. Formålet på samarbeidet avklares etter hvert.

Ansvar: Fylkeskommunene

Oppfølging av fokusområder

Flere fokusområder er beskrevet i kap. 3.3. Aksene Rallarvegen/Finse – Geitryggen – Kongshelleren omfatter flere av disse. Dette er sårbare områder for villreintrekk, samtidig som de har en viktig ferdselsakse knyttet til DNT's rutenett.

Det bør etableres et oppfølgende prosjekt som overvåker og følger utviklingen for villrein, likedan bør også omfang av ferdsel følges. Prosjektet skal søke både å sikre/bedre villreins trekkmuligheter (**herunder vurdere behov og mulighet for flere tunneltak**) og å ivareta friluftslivet. Geitryggområdet og Kongshelleren skal gis særlig oppmerksomhet. Ferdselstillinger langs Rallarvegen bør også stå sentralt.

Andre fokusområder som også bør følges opp framover er:

- Bremmen rundt Hallingskarvet
- Områdene øst for Fanitullvegen
- Aurlandsfjellet
- Gravdalen
- **Raudafjell – følge utviklingen i reinens bruk av arealet**

Berørte kommuner, fylkesmenn, villreinfaglig kompetanse, reiselivsnæring, turistforeningen, **Jernbaneverket** og regulanter bør involveres etter behov.

Ansvar: Fylkeskommuner

Kommunale planoppgaver

For at den regionale planens intensjoner skal få virkning, må planens føringer innarbeides i ulike planer i de enkelte kommuner.

Kommuneplaner

Den regionale planen gir ingen juridisk binding. Det skjer i kommuneplaner som alle kommuner jevnlig skal utarbeide/rullere.

For å følge opp intensjonene fra den regionale planen, må føringene innarbeides i den enkelte kommunes kommuneplan ved neste rulling.

Motorferdselsplaner

Kommunene bør utarbeide planer/retningslinjer for motorferdsel i utmark i henhold til reglene i Lov om motorisert ferdsel i utmark og vassdrag, samt Miljøverndepartementets rundskriv T-1/96.

Kommunene bør søke å samordne sine motorferdselsplaner med sikte på å redusere det samlede volumet.

Sti- og løypeplaner

Retningslinjene forutsetter at kommunene har sti- og løypeplaner som kanalisere ferdselen for å unngå konflikt med villrein.

Sti- og løypeplanene bør også vurdere behov for nye stier og løyper i nasjonalt villreinområde når det er viktig av hensyn til villreinen, av sikkerhetsmessige hensyn, eller av hensyn til den helhetlige forvaltningen av Hallingskarvet nasjonalpark.

Kommunene bør samordne sine sti- og løypeplaner der traséene henger naturlig sammen. Likedan bør turistforeningen/turlag involveres der det er naturlig. Eventuelle forslag om omlegging av stier og løyper som berører verneområdene må avklares med, og godkjennes av, vernestyrene.

Ansvar: Berørte kommuner

Friluftsliv og villrein

Både villrein og friluftsliv skal ha sin plass i Nordfjella. Det bør søkes å legge til rette for best mulig sameksistens.

Informasjon

God informasjon om villrein til brukerne av fjellet kan være viktig, både for å skåne villrein mot forstyrrelser og for å øke kunnskap og opplevelsesverdien for de besøkende.

Ved viktige innfallsporter bør det derfor skiltes at man beveger seg inn i leveområder for villrein. Skiltene bør si noe om sårbarhet og om villreins plass i kulturhistorien. Og det bør gis enkle regler for adferd.

Varslingsrutiner

I lange perioder er villreinen av ulike årsaker fraværende i leveområdene. Dette er til dels også gode turområder.

Dersom man kan få etablert effektive rutiner for varsling når villrein er på vei inn i områdene og man umiddelbart stopper opp løypekjøring, kan kanskje løypeområdene utvides.

Det er imidlertid skepsis til om man kan få dette til å fungere godt, og uten at reinen blir skadelidende.

Det bør gjennomføres et prosjekt der mulighetene for slike ordninger utredes og vurderes nærmere. SNO, Fjellstyrenes oppsynstjeneste og villrein faglige miljøer må trekkes inn i slike vurderinger.

Vurdere omlegging av sti- og løype traséer

Eksisterende sti- og løypenett innenfor planområdet kan være i konflikt med villrein. I tett dialog med turistforeningene og andre sti-/løypeansvarlige bør mulighetene for omlegging av hensyn til villrein vurderes.

Ansvar: Fylkeskommunene

Kvammadalen

Dersom Aurland kommune ønsker å utvikle reiseliv i Kvammadalen, må dette detaljplanlegges og konsekvensutredes i regi av kommunen selv.

En viktig del av planen vil også være sti- og løypeplan som kanalisere ferdselen og organiserte aktiviteter bort fra villreinområdene.

Ansvar: Aurland kommune

Veger og villrein

Veger er en barriere for villreinen. Dette skyldes dels trafikken, men også fysiske hindre som høye brøytekanter og autoverner.

Det bør gjennomføres en kartlegging av forholdene langs fv. 50 (Hol-Aurland) og fv. 243 (Aurland-Lærdal) med sikte på å forbedre trekkmulighetene.

Ansvar: Fylkeskommunene

Villreinfokus i vilkårsrevisjoner

Mange vassdragsreguleringer i villreinområdene har demt ned viktige beiteområder og trekkveger. Konsesjonene ble i svært stor grad gitt uten tanke for villrein.

Flere vassdragskonsesjoner i Nordfjella står nå foran vilkårsrevisjon.

Det er viktig at hensyn til villrein, ut fra nyeste kunnskap, så langt mulig innarbeides i disse. Som del av dette bør både vilkårene det enkelte vassdrag, og konsesjoner i området som helhet vurderes.

For å styrke dette perspektivet, anbefales et oppfølgende prosjekt der sentrale miljømyndigheter og vassdragsmyndigheter inviteres til dialog.

Ansvar: Fylkeskommunene

Dialog med Forsvaret om lavtflyging

Forsvarets aktiviteter kan være i konflikt med villreinens behov. Retningslinjene sier derfor at Forsvaret bør vise hensyn til villreinens behov og være særlig varsom med aktiviteter i kalvingstiden.

For å få til en konstruktiv dialog med Forsvaret om rammer for deres virksomhet i og over villreinområdene skal det tas initiativ til dialog med Forsvaret om dette.

Siden problemstillingen gjelder alle villrein fjell, bør andre fjellområder og sentrale miljømyndigheter inviteres med i denne dialogen.

Ansvar: Fylkeskommunene

Videre planoppfølging

Alle planer skal med jevne mellomrom rulleres for å fange opp endrede forutsetninger.

Fylkeskommunene bør i sine planstrategier vurdere når første rullering av den regionale arealplanen skal skje. Det forutsettes enighet fylkeskommunene imellom om dette spørsmålet. Generelt anbefales det at vedtatt plan får virke noe tid før den rulleres.

Plan- og bygningsloven forutsetter årlig rullering av handlingsprogram for regionale planer. Så snart den regionale planen er vedtatt av fylkestingene

og tatt til orientering i Miljøverndepartementet (jfr. plan- og bygningslovens §8-4), vil det bli utarbeidet et første handlingsprogram for Nordfjellaplanen. Det vil ta utgangspunkt i dette handlingsplankapitlet.

Ansvar: Fylkeskommunene



Aurlandsfjellet

8. Konsekvensutredning

8.1. Lovverkets rammer

Både plan- og bygningsloven og naturmangfoldloven stiller særskilte krav til saksbehandling, dokumentasjon og vurdering av planer og tiltak. Plan- og bygningslovens krav er tematisk mer generelle og omfatter miljø og samfunn, mens naturmangfoldlovens krav er knyttet til økosystemer, naturtyper og arter (naturmangfold).

Plan- og bygningsloven

Plan- og bygningslovens generelle utredningskrav (lovens kap. 4) og rammer for regionale planer (lovens kap. 8) innebærer at oversiktsplaner som avklarer hovedgrepene i den fremtidige arealbruken omfattes av kravet om konsekvensutredninger.

Konsekvensutredningen skal utarbeides på grunnlag av fastsatt planprogram og gi en beskrivelse og vurdering av planens konsekvenser for miljø og samfunn. For regionale planer med lav detaljeringsgrad vil det særlig være virkningene av foreslåtte utbyggingsstrategier og av de samlede virkningene av planens arealendringer som vil måtte utredes. Det skal vurderes og beskrives hvordan forslag til retningslinjer eller rammer som omfatter utbygging vil påvirke miljø og samfunn.

I nødvendig grad må det vurderes konsekvenser for enkeltområder. Grad og omfang av vurdering av enkeltområder vil være avhengig av forhold som størrelse, konfliktnivå og omfanget av virkninger.

Konsekvensutredningen skal ta utgangspunkt i foreliggende kunnskap og nødvendig oppdatering av denne. Der hvor slik kunnskap ikke foreligger om viktige forhold, skal det i nødvendig grad innhentes ny kunnskap.

Naturmangfoldloven

Lov om forvaltning av naturens mangfold trådte i kraft 1. juli 2009. Loven gjelder all natur og stiller særskilte krav til saksforberedelse og vurderinger av planer og tiltak som berører natur, jfr. naturmangfoldloven kap. 2 med alminnelige bestemmelser om bærekraftig bruk.

Naturmangfoldlovens § 1: «Lovens formål er at naturen med dens biologiske, landskapsmessige og geologiske mangfold og økologiske prosesser tas vare på ved bærekraftig bruk og vern, også slik at den gir grunnlag for menneskenes virksomhet, kultur, helse og trivsel, nå og i framtiden, også som grunnlag for samisk kultur.»

I henhold til naturmangfoldlovens § 7 skal prinsippene i naturmangfoldlovens §§ 8-12 legges til grunn som retningslinjer ved utøving av offentlig myndighet, og det skal fremgå av beslutningen hvordan disse prinsippene er tatt hensyn til og vektlagt i vurderingen av saken. Kap. 8.5 vurderer kort disse forholdene.

8.2. Virkninger for samfunn og miljø

Kap. 4 og vedlegg 1 gir oversikt over det viktigste kunnskapsgrunnlaget. Planarbeidet har lagt vekt på både de faglige utredningene og den erfaringsbaserte kunnskapen som er kommet fram i de lokale planprosessene.

Regional plan for Nordfjella er i hovedsak begrenset til fjellområder, og omhandler i liten grad utbygging. Denne konsekvensutredningen har derfor hovedfokus på antatt virkning for de viktigste interessegruppene. Villrein og reiseliv/friluftsliv er gitt særlig fokus fordi dette er store og viktige interesser i planområdet. Det er utarbeidet en egen konsekvensutredning (NINA Rapport 956) der disse interessene er grundig vurdert (relatert til planutkast fra januar 2013).

Nedenfor gis en kort oppsummering av ulike hensynsområder mht. hvordan ulike hensynsområder er ivaretatt i planen og konsekvenser for disse.

Landskap

Arealene er i planen delt i sonene

- Nasjonalt villreinområde
- Randområder
- Stasjonssteder
- Forsvarets øvingsområder

Føringer i de ulike sonene er oppsummert i kap. 6.2. Generelt gir planen svært begrensede muligheter for ny utbygging og med det

landskapspåvirkning. Eksisterende bebyggelse kan videreutvikles. I stasjonsstedene kan stedstilpasset fortetting skje.

Tidligere villreinområder i Kvammadalen og ved Systerskard er omdefinert fra villreinområde til randområde. I Kvammadalen kan reiselivsutvikling vurderes. En eventuell realisering av dette vil kunne medføre landskapsendringer.

Forsvaret setter som før rammer for sine aktiviteter i deres øvingsområder.

Retningslinjene

- sier ingen nye veger i nasjonalt villreinområde, og helst ikke nye veger i randområdene.
- anmoder om at ingen ny kraftutbygging skal skje og nye kraftledninger ikke skal bygges.

Konsekvens:

Med unntak av Kvammadalen medfører ikke planforslaget store landskapsendringer. Men utvikling her kan gi visse endringer.

Villrein

Planen definerer nasjonalt villreinområde. I forhold til 1998-planens villreinområde medfører den regionale planen at villreinområdet er

- noe utvidet på sørsiden av Hallingskarvet, ved Stolvatn, ved Geiteryggen og ved Viddalsdammen.
- **Setning om Raudafjell er strøket.**
- noe redusert i Kvammadalen og ved Systerskard
- noe justert i Lærdal.

Eventuell utvikling av Kvammadalen må konsekvensutredes før endelig beslutning. Det forutsettes at sti- og løypenettet knyttet til et eventuelt reiselivsnett kanalisere ferdsele bort fra viktige villreinområder.

Nasjonalt villreinområde grenser til nasjonalt villreinområde i Hardangervidda-planen på den strekningen der det finnes utvekslingsmuligheter.

Randområdene omfatter **betydelige leveområder for villreinen.**

Retningslinjene søker å ivareta villreinen også i disse områdene, selv om hensynet til villrein er sterkest i nasjonalt villreinområde.

Konsekvenser for villrein er utredet særskilt i NINA Rapport 956. Vi siterer fra deres hovedkonklusjoner (s. 3 og 4) i forhold til høringsutgaven (selv om den regionale planen er justert på noen punkter etter dette):

Vurderingen viser at planen på en god måte ivaretar villreinens interesser. De fleste fokusområder innehar kun små endringer siden 1998 planen, og innebærer heller en utvidelse enn en innsnevring av villreinområdet. I tillegg er retningslinjene mer håndfaste i planforslaget enn de var 1998 planen.

Trekkvegene for villrein over Rallarvegen og Geitryggen er gitt høyest verdi, og retningslinjene i den nye planen vil ikke endre ferdselsbildet vesentlig i disse områder. Over Rallarvegen er det et villreintrekk til tross for stor ferdsel, mens trekket er mer marginalt på Geitryggen. I begge områdene er det særs viktig at ferdselen overvåkes.

Grensene i planutkastet for Rallarvegen, Geitryggen og Kongshelleren ivaretar villreinens interesser på en god måte.

Det å ta ut Kvammadalen fra villreinområdet og utvikle område med skianlegg og hytter, ev også gondol, vil medføre en negativ konsekvens for villrein med at vinterferdselen inn i fjellet vil kunne øke i området lengst i vest. Viktige avbøtende tiltak vil være å opprette tilbud om oppkjørte løyper nede i dalen og i utkanten av villreinområdet.

.....

Utvidelse av Hemsedal skisenter med de forutsetningene som er skissert i vurderingen antas også å ha marginale effekter på villrein. Selve utbyggingsarealet er begrenset til et endefjell, og det antas at ferdselen inn i området øst for Fanitullvegen ikke vil øke nevneverdig med mindre man tilrettelegger for dette. Villreinen viser arealunnvikelse til området, og har gjort dette lenge, selv om det er rike vinterbeiter der. Det skal lite forstyrrelse til for at reinen unnviker området, og det et vil kreve unødig sterke restriksjoner på ferdsel i et område som er så viktig for friluftsliv og turisme. Økt

tilrettelegging og bruk av områdene rundt Fanitullvegen vinterstid vurderes imidlertid å ha uheldige konsekvenser for villreinen.

De to andre fokusområdene, Gravdalsområdet og Viddalsdammen, har relativt beskjeden ferdsel og bruk i dag. Planforslaget innebærer en arealutvidelse i forhold til 1998 planen. Områdene er sårbare for økning i ferdsel, som kan forandre status raskt. Det viktigste tiltaket er å begrense ferdsel langs anleggsvegene, og områdene bør overvåkes for ferdsel.

Om bremsen rundt Hallingskarvet sier konsekvensutredningen følgende (s. 67):

Det er også utvidelser av villreinområdet noen steder i bremsen rundt Hallingskarvet, men her er vi mer usikre på om virkningen av dette er til fordel for villreinen. Årsaken til dette er at området uansett vil ha stort ferdselspress fremover, og en utvidelse i dette området kan være til hinder for å lage gode helhetlige planer for konsentrasjon og kanalisering av ferdsel.

Se NINA Rapporten for flere detaljer.

Konsekvensutredningen ble skrevet om et tidligere planforslag der deler av bremsen var villreinområde og deler av bremsen var randområde. I foreliggende planforslag er hele bremsen definert som randområde, men med forutsetninger som ivaretar villrein.

Konsekvens:

Som helhet er villreinen med de grenser og de retningslinjer planen gir ivaretatt. Endringene i Kvammadalen og ved Systemskard reduserer det nasjonale villreinområdet noe. Men forutsatt gode løsninger på ferdsel fra disse områdene vurderes dette som akseptabelt.

Det vil være nødvendig med stadig oppfølging av planområdet som helhet og fokusområdene, som skissert i handlingsprogrammet.

Annet naturmangfold

Annet naturmangfold i området er beskrevet av Aurland Naturverkstad i Landskapsanalyse for Nordfjella (2011). Mye av dette er gjengitt i planrapportens kap 3.4.

Planens retningslinjer §2.9 stiller krav om at kommunene i videre kommuneplanlegging skal ivareta naturmangfold i henhold til de rammer naturmangfoldloven setter.

Konsekvens:

Ved hensyn til villrein tas samtidig hensyn til annet naturmangfold. Planen gir ingen negative konsekvenser for annet naturmangfold ut over det som er omtalt relatert til villrein. Planen overlater til et lavere plannivå å følge opp eventuelle tiltak.

Kulturhistorie

Kap. 3.5 gir en summarisk framstilling av områdets kulturhistorie. Planen i seg selv medfører ingen inngrep som vil være negative for kulturminnene. Men det åpnes for mulige tiltak i noen avgrensede områder. §2.8 forutsetter at kommunene i videre planlegging skal ivareta kulturminner i henhold til kulturminneloven.

Konsekvens:

Planen gir ingen negative konsekvenser for kulturminner, men overlater til et lavere plannivå å følge opp eventuelle tiltak.

Utmarksnæringer

Stølsdrift og utmarksnæring

Planen gir ingen konsekvenser for tradisjonelt landbruk og utmarksnæringer som inngår i Landbruk pluss-begrepet ihht. plan- og bygningslovens landbruksbegrep. Dette er presisert i retningslinjenes §2.4.

Planen åpner for annen utmarksnæring, eller Landbruk pluss-tiltak, som ikke inngår i landbruksbegrepet, etter nærmere kommunal planlegging i randområdene.

Jakt og fiske

Planen gir ingen føringer, hverken stimulerende eller begrensende, for jakt og fiske.

Tamrein

Planen slår fast at tamreindrift ikke tillates, da dette er uforenelig med villrein.

Konsekvens

Utmarksnæringer får en utvidelse av sitt handlingsrom i randområdene, forutsatt at dette ikke rammer villreinens behov.

Avvisning av tamreindrift i området har en utvetydig negativ konsekvens for tamreinnæringens muligheter til å reetablere seg i området.

Reiseliv og friluftsliv

Turisme og friluftsliv er viktig i deler av Nordfjella og områdene rundt, jfr. beskrivelse i kap. 3.7.

Plangrensen er definert utenfor alle større utbygginger og tyngre reiselivsnett, men inkluderer noen mindre fritidssamfunn. Planens rammer for turistenes ferdselsmuligheter er viktig for reiselivsnæringen.

Planens retningslinjer gir følgende rammer for utbygging:

- I stasjonsstedene åpnes det for en forsiktig stedstilpasset videre utbygging.
- I randområdene skal det ikke bygges nye bygg ut over det som framgår av kommuneplanene. Rammer for ombygg og påbygg på eksisterende bebyggelse skal fastsettes av kommunene.
- I villreinområdet skal ikke nye bygg tillates og eventuelle tiltak på etablert fritidsbebyggelse krever dispensasjon.

Kvammadalen i Aurland er omdefinert til randområder med mulighet for å vurdere reiselivsutvikling. Eventuelle tiltak her må konsekvensutredes.

For å møte reiselivets behov for å utvikle sti- og løypeaktiviteter, er bremmen rundt Hallingskarvet opprettholdt som randområde og Systerskard i Hemsedal omdefinert til randområde, men med forutsetninger om også å ivareta villreinens behov.

Retningslinjene innebærer følgende:

- Randområdene er viktige friluftsområder som brukes mye. Her kan nye stier og løyper utvikles.

- I villreinområdene er det normalt kun sikkerhetsmessige hensyn, villreinhensyn eller hensyn til helhetlige forvaltningen av Hallingskarvet nasjonalparksom som gir grunnlag for nye stier og løyper. I områdene øst for Fanitullvegen er det på visse vilkår mulig med nye stier og løyper.

Konsekvens:

Planen viderefører viktige randområder fra 1998-planen, samt utvider noe ved Systerskardfjell og Kvammadalen.

Randområdene er viktige områder for reiselivet da det her kan utvikles stier, løyper og friluftaktiviteter.

Med unntak av arealene øst for Fanitullvegen gir planen reiseliv og friluftsliv lite nytt handlingsrom innenfor nasjonalt villreinområde.

NINA-rapporten oppsummerer konsekvens for reiseliv slik (s. 68):

Vår vurdering er at planforslaget og konsekvensutredningen til sammen gir en forsvarlig ramme for å utvikle reiselivet i Nordfjella. For å innfri planens ambisjon om å få til en villreinforvaltning som også ivaretar nærings- og bygdeutvikling vil det være nødvendig å etablere større grad av dialog og flere møteplasser mellom de ulike interessentene. Slik vil en både kunne løse løpende utfordringer, sikre bedre langsiktig utvikling og få villreinen til å fremstå som en reell ressurs for alle aktørene rundt Nordfjella.

NINA-rapporten utdyper temaet ytterligere.

Motorisert ferdsel

Planens retningslinjer fastslår at motorisert ferdsel skal begrenses til nødvendig nyttekjøring.

Videre legger handlingsplanen opp til utarbeiding av samordnede motorferdselsplaner.

Konsekvens:

Opprettholder dagens status.

Moderne infrastruktur og tyngre inngrep

Veger

Planens hovedprinsipp er at nye veger ikke skal bygges i villreinområdet, og helst ikke i randområdene. Dersom ny veg i randområdene er aktuelt, skal konsekvenser for villrein vurderes og vektlegges.

Særlig i villreinområdet understrekes behovet for vinterstengte veier (med unntak av Hol-Aurland) og ikke åpning før 1. juni.

Kraftutbygging

Retningslinjene oppfordrer til å unngå ny kraftutbygging, utvide eksisterende og å bygge nye kraftlinjer. Det forutsettes at konsekvenser for villreinstammen utredes i henhold til nyeste kunnskap både ved eventuelle nye reguleringer og ved vilkårsrevisjoner.

Forsvar

Forsvaret fastsetter selv sine rammer. Retningslinjene anmoder om å vise hensyn til villreinen, i sær i kalvingstiden.

Konsekvens:

Retningslinjene legger begrensninger på bygging av nye veier og åpning av vinterstengte veier.

Vassdragsreguleringer og forsvarets aktiviteter avgjøres ikke etter plan- og bygningsloven, og slik sett gir ikke planen konsekvenser. Men hensyn til villreinen settes på dagsorden.

8.3 Virkning av planavgrensning

Miljøverndepartementet forutsatte i sitt oppdragsbrev (12.04.2007) at planens avgrensning ikke skulle bli for snever, verken arealmessig eller tematisk. Som del av planprogrammet ble det fastsatt et utredningsområde etter følgende prinsipper:

- alle villreinens potensielle leveområder (jfr. NINAs kartlegging 2011) skal være innenfor
- skal inkludere en sone utenfor dette leveområdet når topografien er slik at arealbruk her kan påvirke villreinen

- skal grense mot andre regionale fjellplaner (i praksis Hardangervidda) for å unngå "glipper" og ivareta overgangen mellom planområdene.

Utredningsområdet har i løpet av prosessen blitt innskrenket til det som nå foreligger som planområde. Hovedbegrunnelsen for dette er at kommunene har hatt et sterkt ønske om, så langt mulig, å følge 1998-planens grenser.

Konsekvens:

Konsekvensen av dette er at ferdsel fra områder utenfor planområdet kan påvirke villreinens leveområder. Slik sett er ikke oppdraget fullt ut besvart.

Planen har to viktige retningslinjer som bøter på dette:

- §2.9 sier at planer og tiltak utenfor planområdet som kan påvirke villreinen i planområdet, skal konsekvensutredes etter de rammer naturmangfoldloven setter. Siden planen ikke har tatt stilling til influensområdenes utbredelse, må behovet for utredning vurderes når konkrete planspørsmål kommer.
- forskning viser at 80- 90% av all ferdsel kan kanaliseres til gode sti- og løypenett. Dette innebærer at ferdselsstyring i stor grad kan redusere det presset en tung utbygging utenfor området gir. Planens §2.1 setter krav om sti- og løypeplaner.

Dette bør være tilfredsstillende.

8.4 Virkninger i enkeltområder

Noen områder har i planarbeidet hatt stort fokus, og omtales derfor særskilt (jfr. NINA Rapport 634). Nedenfor gjengir vi den samlede vurderingen av konsekvenser relatert til villrein og reiseliv som NINA og Mimir gir i Rapport 956 (i stor grad direkte sitert).

Vurderingene er relatert til høringsutgave fra januar 2013. Endringer etter dette er kommentert i merknadsfeltet.

Område (tall jfr. figur s. 38 og 58)	Problemstilling, jfr. NINA Rapport 956	Samlet vurdering av villreinhensyn og viktighet for reiseliv. Utdrag fra NINA Rapport 956.	Merknader:
1. Bergensbanen og Finseområdet	Nasjonalt viktig trekk og utvekslingsområde av villrein mellom villreinområdet Hardangervidda og Nordfjella over en kompleks akse av jernbane, kraftutbygginger, og sykkelveg.	Rallarvegen og Finse som destinasjon er et viktig turistprodukt, og vurderes til å ha opp mot nasjonal verdi med de kriteriene vi har satt. For villreinen er opprettholdelse av trekkvegene og utveksling av dyr mot Hardangervidda villreinområde av svært stor viktighet, og er satt til å være av nasjonal verdi. Villreinen trekker over Rallarvegen slik situasjonen er nå, og vi har satt påvirkningen til regional. Med ytterligere press på aksene langs Rallarvegen vil trekket kunne opphøre og påvirkningen vil da øke i figuren. Planutkastet ivaretar villreininteressene på en god måte, men aksene må overvåkes nøye fremover.	KUen bemerker at det spiller liten rolle om åpning av sykkeltrafikk settes til 1. juni eller ved snøsmelting. Planens retningslinjer sier at vegen kan åpne for sykkelturisme når snøen har smeltet.
2. Geitryggen	Nasjonalt viktig trekk og utvekslingsområde av villrein mellom Sone 1 og Sone 2 i Nordfjella villreinområde i et komplekst område med Fv50, kraftutbygginger, turisthytte og et sentralt knutepunkt for merkede DNT stier i Nordfjella.	Planforslaget medfører ingen endring av betydning i dette området. Et lite område vestover inn i dalen for Strandavatnet er omdefinert fra randområde til villreinområde. Geitryggen utgjør et viktig knutepunkt for både villrein og ferdsel. Området fremstår praktisk sett som en stor barriere mellom Sone 1 og Sone 2, og ferdsel på ettermotvinteren og til oktober har en gjennomsnittlig intensitet på over 30 passeringer per dag og som gjør at reinen har vanskelig med å krysse.	For mer utfyllende informasjon vises det til NINA Rapport 956, kap. 4.2 s. 42.
3. Gravdalsområdet	Regionalt viktig trekk og oppholdsområde for villrein i et område preget av kraftutbygginger og infrastruktur tilknyttet dette.	I dette området er plangrensen utvidet slik at selve dalgangen opp til fjellet er innlemmet som randsone. Dette i henhold til leveområdegrensene satt i Strand m.fl. (2011). Gravdalsområdet utgjør et særs viktig funksjonsområde for villrein som trekkområde, kalvingsområde og beiteområde. Trekket er i dag i bruk og reinen oppholder seg mye i området, så påvirkningen fra ferdsel er i dag på et lavt nivå. Ferdselen i området har lav intensitet. Utvidelse av randområder ned i dalbunnen gir restriksjoner for tiltak og tilrettelegging som kan tenkes å øke ferdselen.	Østfold Energi har søkt om konsesjon for bygging av Gravdalen Kraftverk. NVE omtaler dette som et optimaliseringsprosjekt innenfor eksisterende utbyggingsområde. Villreinforvaltningen mener dette tiltaket er svært uheldig for villreinen. NVE har tilrådd å gi konsesjon.

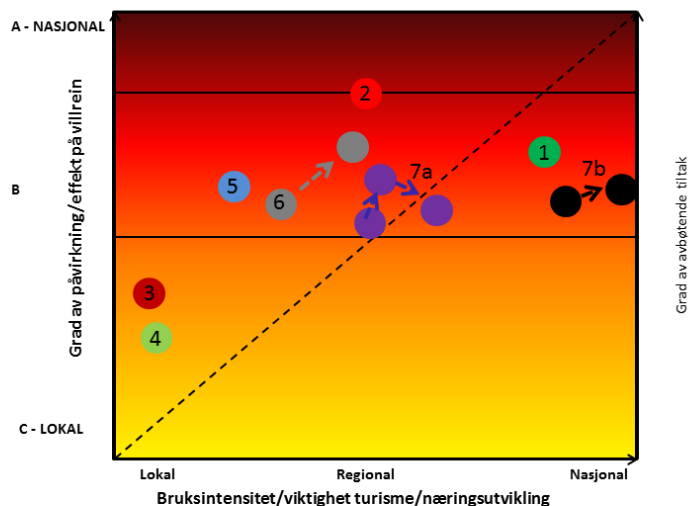
4. Viddalsdammen	Regionalt viktig trekkområde for villrein til viktige beiteområder lenger vest.	Dagens planforslag innebærer en utvidelse av villreinområde nordover for å ivareta trekket på nordsiden av Viddalsdammen, og dette kan være et viktig tiltak for å hindre ferdselsøkning i området i fremtiden. Planforslag ivaretar villreinens interesser i området. Ferdselen er i dag på et lavt nivå.	
5. Kongshellerområdet	Regionalt viktig trekk og utvekslingsområde av villrein som er avgjørende for trekket videre utover Geitryggen mellom Sone 1 og Sone 2 i Nordfjella. Området er preget av kraftutbygginger og noe ferdsel på merkede stier.	Planforslaget medfører ingen endring i kart og ingen vesentlig endring i retningslinjer. Villreintrekket er i bruk til tross for trang passasje og med noe ferdsel. Området er et viktig knutepunkt for villreinens mulighet til å utveksle mellom Sone 1 og Sone 2, og har regional betydning. Ferdselen har lav intensitet i området, men er samtidig en viktig forbindelseslinje i DNT-stinettet i Nordfjella. Det er viktig at det opprettholdes lav kapasitet på turisthytta på Kongshelleren.	
6. Kvammadalen	Regionalt viktig trekkområde over nasjonal turistveg Fv 243 til viktige beiteområder lenger vest.	Samlet sett utgjør fokusområdet en regional verdi for villrein, fordi området i vest utgjør viktige beiteområder sommer og vinter. I dag er området viktig for rundreiseturistene som kommer turistveg Aurlandsfjellet. Undersøkelser viser at disse sjelden går mer enn 200 meter fra vegen. (TØI, 1997) Realisering av reiselivsplanen i Kvammadalen vil sannsynligvis ha en regional betydning næringsmessig, og vil føre til økt oppholdsbasert turisme i området. Dette er turister som i større grad vil bruke naturen som arena for opplevelse. Denne endringen vil kunne føre til økt press på villreinområdene. En ferdselssøkning vinterstid videre innover fjellet er lite ønskelig i forhold til villreinen. Vi mener gode planer for oppkjørte og stikka løyper i stor grad vil kanalisere skiturismen. Snø- og værforholdene vinterstid vil sette såpass store begrensninger på ferdsel fritt i terrenget. En endring der Kvammadalen tas ut av villreinområdet og der de planlagte utbyggingene gjennomføres, vurderes å kunne gi negative konsekvenser for villrein og positive effekter for reiselivet. En utbygging av et slikt omfang vil kreve egen konsekvensutredning.	Aurland kommune ønsker mulighet for utvikling av reiselivsplanlegg i Kvammadalen. Planforslaget imøtekommer dette ved å legge området som randområde.
7a. Hallingskarvet	Regionale viktige vinterbeiteområder for villrein i et komplekst område med	Med utgangspunkt i planforslag*, plankart 1998 og NINA rapport 634 utleder vi tre hovedscenarier for grenser for villreinområdet:	* Vurderingene her er gjort i henhold til planforslag datert

	<p>stort ferdselspress.</p>	<ul style="list-style-type: none"> • Hele bredden er villreinområde (nytt scenaria) • Hele bredden er randsone (plankart 1998) • Bredden er oppstykket i randsoner og villreinområder (planforslag*) <p>Vinterbeitene i bredden rundt Hallingskarvet er viktige områder for villreinen, men har vært lite brukt siste årene. Områdene er viktige friarealer for reiseliv generelt og som areal for friluftsliv ut fra hytter og hus i Hallingdal. Begge verdier vurderes å ha regional viktighet.</p> <p>Vi mener at den skisserte løsningen i planforslaget, med oppstykkete villreinområder og randsoner er en uheldig håndtering av trekkorridoren rundt Hallingskarvet, fordi en da kan få konsentrasjon av tiltak og tilrettelegging i enkelte områder som går helt inn mot foten av Hallingskarvet. I stedet bør hele bredden sees i sammenheng, og tilretteleggingen bør konsentreres parallelt med Hallingskarvet for å konsentrere trafikken til randsonene. Viktige målsettinger er å hindre trafikk som går på tvers av trekkretningen for villrein vinterstid, ferdsel som går fra ytterkant leveområde og inn til Hallingskarvet.</p> <p>Vi kan bruke Prestholtstien her som et eksempel, og som i løpet av et år har en gjennomsnittlig trafikk sommerstid som overstiger fullstendige barriereeffekter for villrein (>220 passeringer per dag). Tilsvarende tilrettelegging vinterstid med oppkjørte løyper har opplagt potensial til å bli meget intensivt brukt. Hvis bredden beholdes som randsoner slik som i 1998 planen, har man mulighet til å etablere sti- og løypeplaner som i størst mulig grad følger ytterkantene av randsonene. Hvis man fragmenterer bredden med kombinasjon av villreinområder og randsoner har man dårligere mulighet til å lage en samlet sti- og løypeplan for hele området. Reinen er avhengig av trekkveg hele veien rundt Hallingskarvet og etablering av infrastruktur på tvers vinterstid, med stikka eller oppkjørte skiløyper vil opplagt kunne skape barriereeffekter.</p> <p>Hovedkonklusjonen blir at ferdselen i det østlige området ut fra hytter, bosteder og reiselivsbedrifter vinterstid er til tider uansett så stor at effektene av de ulike grensealternativene blir helt marginale i forhold til mulighetene villreinen har for å ta i bruk områdene helt i øst.</p>	<p>28.01.2013 der bredden er oppstykket i randsoner og villreinområder. I foreliggende planforslag er dette endret til randsoner.</p>
<p>7b. Området øst for</p>	<p>Regionale viktige vinterbeiteområder for villrein i et komplekst område med</p>	<p>Planforslaget for villreinområdet følger grensene fra 1998. Vår vurdering bygger på to alternativer: 1) Areal for evt fremtidig ønsket utvidelse av alpinanlegg mot Systerskard tas helt ut av villreinområde, 2) villreinområde</p>	<p>I foreliggende planforslag er Systerskard endret til</p>

<p>Fanitullvegen</p>	<p>stort ferdselspress.</p>	<p>beholdes iht planforslaget.</p> <p>Det er store og viktige næringsinteresser knyttet til Hemsedal skisenters videre utvikling. Tiltaket må sees i sammenheng med planens ambisjon om å ivareta muligheten for næringsutviklingen i bygdene.</p> <p>Villreinområdet øst for Fanitullvegen er et tangeområde for villrein og det er avgjørende at det ikke er stor ferdsel i trekkvegene ut til tungen. For villreinen vil en alpinutvikling rundt Systerskard medføre reduserte arealer tilsvarende utbyggingsområdet, siden dette er et endefjell. Det reduserte areal har i seg selv liten effekt på villrein, men en evt økt ferdsel videre inn i området kan være uheldig i de tilfeller reinen våger seg ut på tungen.</p> <p>For å fange opp evt økt ferdsel av langrennsløpere hvis Systerskard blir utbygget vil det være nødvendig å tilpasse og utvikle eksisterende oppkjørte løyper på en måte som gjør at disse ikke går lenger inn i villreinområdet. Hemsedal har mange alternative skiløypetraseer, selv om mange høyfjellstraseene ligger i dette området og det er ønsket om flere. Tatt i betraktning av områdets potensielle betydning som vinterbeiteområde for villrein, bør man være forsiktig med å utvikle flere skiløyper her. Konsekvensene ved bruk av Fanitullvegen til sykling antas å ha langt mindre konsekvenser for villrein enn oppkjørte skiløyper.</p> <p>Hovedkonklusjonen er at en utvidelse av Hemsedal skisenter ikke utgjør noen stor negativ effekt på villrein, forutsatt god kanalisering og konsentrasjon av skiturister. Utbyggingsområdet er lokalisert til et endefjell i et allerede marginalt område innenfor villreinområdet.</p>	<p>randområde.</p> <p>Endringen er ikke gjort for at alpinanlegget skal kunne utvides, men for at området skal kunne tilrettelegges for allment friluftsliv ved stier og løyper.</p> <p>Utvidede muligheter for stier og løyper i villreinområdene øst for Fanitullvegen, er knyttet til forutsetninger om både planer og full stopp hvis og når reinen nærmer seg området.</p>
----------------------	-----------------------------	---	---

NINA og Mimir har i sin rapport illustrert situasjonen i hvert enkelt fokusområde ved å plassere samfunnets samlede påvirkning på villreinen langs den vertikale akse og viktigheten av området for reiseliv og turisme i den horisontale akse. I samlefiguren nedenfor er alle fokusområder sammenstilt.

Alle fokusområder i Nordfjella villreinområde



Områdene 6 Kvammadalen, viser en bevegelse fra dagens situasjon til en situasjon med alpinanlegg. Figuren illustrerer forverring av situasjonen for villrein og forbedring for reiseliv.

Område 7a Hallingskarvet viser tre situasjoner:

- hele bredden er villreinområde (best for villrein)
- hele bredden er randsone (best for reiseliv, noe økt press for villrein)
- bredden er oppstykket i randsoner og villreinområder (ikke optimalt for hverken reiseliv eller villrein)

Område 7b Hemsedal viser en bevegelse fra dagens situasjon til en situasjon med utvidet alpinanlegg. Det antydes her dette vil være svært positivt for reiselivet, men det for villreinen gir et svakt økt press.

Tallene referer seg til områdene i nummerert rekkefølge (som i tabellen ovenfor): 1=Rallarvegen, 2=Geitryggen, 3=Gravdalsområdet, 4=Viddalsdammen, 5=Kongshelleren, 6=Kvammadalen, 7a=Bremmen rundt Hallingskarvet, 7b=Området øst for Fanitullvegen m/u utvidelse av Hemsedal skisenter.

8.5. Vurdering etter naturmangfoldloven

Kunnskapsgrunnlaget (§ 8)

Dette er en grovmasket plan på regionalt nivå. Det viktigste kunnskapsgrunnlaget om naturmangfold er samlet i

- Landskapsanalyse for Nordfjella, Aurland Naturverkstad (2011) der naturgrunnlaget er beskrevet for området som helhet og dessuten i mer detalj knyttet til hvert enkelt delområde.
- Villrein i Nordfjella. Status og levekår. NINA Rapport 634.
- Nordfjella villreinområde. Konsekvens av planforslag for villrein, friluftsliv og reiseliv. NINA Rapport 956

Planen legger vekt på kunnskapen om villreinens arealbehov ut fra det perspektiv at reinens nomadiske livsmønster stiller krav om store arealer, på tvers av kommunegrensene.

Kunnskap om annet biologisk mangfold er ikke her tillagt stor vekt, men gjennom fastsetting av grenser for nasjonalt villreinområde og randområder er også andre arter ivaretatt. Denne kunnskapen vil være nyttig dersom konkrete tiltak skal planlegges innenfor utredningsområdet.

Føre-var-prinsippet (§ 9)

Retningslinjenes §2.9 forutsetter at saksbehandlingsreglene etter naturmangfoldloven blir fulgt ved utarbeiding og behandling av oppfølgende planer. Det forutsettes også at det ved planlegging utenfor planområdet skal vurderes konsekvenser for villrein.

Oppfølgende mer detaljerte planer vil kunne avdekke skade for naturmangfoldet som ikke er påvist i den regionale planen.

Avgrensing av nasjonalt villreinområde og retningslinjer knyttet til dette området har tatt utgangspunkt i villreinens behov. Enkelte steder er området utvidet i forhold til 1998-planen for å sikre villreinen.

Opprettholdelse av bremmen rundt Hallingskarvet som randområde og å omdefinere arealer i Hemsedal og i Aurland fra villreinområde kan være kontroversielt i forhold til villrein. Konsekvenser av dette er vurdert i NINA Rapport 956. Etter en samlet vurdering er betydningen for lokalsamfunnene her tillagt større vekt enn villrein. Eventuelle tiltak i

Hemsedal og Aurland vil kreve sti- og løypeplaner som kanalisere ferdselen bort fra viktige beiteområder.

I randområdene skal folk kunne ferdes og utøve friluftsliv, men stier og løyper skal også her planlegges med tanke på villreinens behov.

Økosystemtilnærming og samlet belastning (§ 10)

Villreinens arealbruk innenfor planområdet er vurdert ut fra den samlede belastningen som villreinen vil bli utsatt for, og planens innhold er utformet ut fra en helhetsvurdering av belastning på villrein, og det økosystem den er en del av. Planen definerer store arealer som nasjonalt villreinområde for å prioritere villrein. Dessuten forutsettes også hensyn til villrein tatt i randområdene og ved planlegging av tiltak utenfor planområdet.

Den samlede belastningen for villrein over tid vil være avhengig av hvordan man klarer å samarbeide og være føre-var med tanke på utvikling av ulike former for ferdsel i forhold til villreinens bruk av området til ulike årstider og over tid. Økt kunnskap om ferdsel i området og ferdselens påvirkning på villreinen må ha fortsatt fokus. Den samlede belastningen for villrein og annet naturmangfold vil også avhenge av hvor bevisst kommunene er i sin planlegging av stier og løyper i randområdene, samt planlegging av arealbruk rett utenfor planområdet.

Kostnader ved miljøforringelse skal bæres av tiltakshaver (§ 11)

Prinsippet i § 11 anses som lite relevant på dette overordnede nivået, men forutsettes vurdert nærmere ved vurderinga av mer konkrete tiltak.

Miljøforsvarlige teknikker og driftsmetoder (§ 12)

Lovteksten sier følgende: *For å unngå eller begrense skader på naturmangfoldet skal det tas utgangspunkt i slike driftsmetoder og slik teknikk og lokalisering som, ut fra en samlet vurdering av tidligere, nåværende og fremtidig bruk av mangfoldet og økonomiske forhold, gir de beste samfunnsmessige resultater.*

De mer tekniske sider av dette prinsippet er lite relevant i denne overordnede regionale planen, men forutsettes vurdert nærmere ved vurdering av mer konkrete tiltak.

Aktører som utfører de store og tunge inngrepene i området styrer sin virksomhet utenfor denne planens rammer. Men særlig Forsvaret og regulanter henstilles om å vise å vise hensyn til villreinens behov.

Med hensyn til lokalisering og fastsetting av grenser for arealsonene vises det til kap. 6.2 der hovedtrekk i planen er omtalt.

Vedlegg 1 – Faglige rapporter

Rapportene som er kort omtalt nedenfor har gitt et viktig kunnskapsgrunnlag for planarbeidet.

Villreinen i Nordfjella (NINA Rapport 634)

En bredt sammensatt gruppe med forskere fra NINA, fagpersoner fra DN og SNO, villreinsenteret, lokale representanter fra Fylkesmannen, villreinnemda og villreinutvalget står bak denne meget grundige rapporten om villreinen i Nordfjella. Rapporten kombinerer moderne forskning og overvåkning med erfaringsbasert kunnskap fra lokale ressurspersoner.

Ved oppstart av det regionale planarbeidet ble det besluttet at planen også skulle omfatte Raudafjell. Arealet i denne rapporten ble etter dette utvidet til også å omfatte dette fjellområdet.

I rapporten defineres ei ytre grense for villreinens biologiske leveområde. Det presiseres at mot Hardangervidda er dette en mer administrativ grense da Hardangerviddareinen og Nordfjellareinen her har overlappende leveområder.

Ulike funksjonsområder er avgrenset og viser at reinen har en årssyklus i sin arealbruk. Men den geografiske avstanden mellom de ulike funksjonsområdene er relativt liten. Rapporten beskriver flere trekkområder som er særlig viktige for å sikre tilgang til beite- og funksjonsområder. Disse er omtalt som "fokusområder".

Villreinrapporten gir et oppdatert og faglig godt grunnlag for vurderinger av villreinens behov.

Landskapsanalyse for Nordfjella (Aurland Naturverkstad)

På oppdrag av planprosjektet har Aurland Naturverkstad utarbeidet en landskapsanalyse for Nordfjella. Landskapsanalysen omfatter det som i planprogrammet ble definert som utredningsområde, mao. et større areal enn planområdet.

Målsettingen med landskapsanalysen var å framskaffe lett tilgjengelig oversikt over miljøkvaliteter, bruk av området, samt sette fakta inn i en helhetlig landskapssammenheng.

Rapporten presenterer en del kommunevise fakta om tema som befolkning, næring, kommunikasjon, motorferdsel, friluftsliv og naturmangfold.

Landskapsanalysens hovedfokus er presentasjon av 26 delområder. Hvert område karakteriseres mht. blant annet landskap og natur, historisk og aktuell arealbruk, landbruk og friluftsliv. Pågående endringer av området, området satt i sammenheng med andre områder, landskapskarakter, landskapsressurser samt forvaltningsmessige utfordringer fokuseres også.

Naturmangfold er viet særlig oppmerksomhet i omtalen av området, ved at naturmangfoldforekomstene er vist på områdekartene, ved å være fokusert i drøfting av sårbare naturtyper. I vedlegg er alle registrerte lokaliteter med verdifulle naturtyper og viltlokaliteter listet.

Landskapsanalysen gir mye kunnskap og fakta og Nordfjella på en komprimert og oversiktlig måte.

Nordfjella Delprosjekt Tyngre inngrep, status og planar (Aurland Naturverkstad)

Dette notatet er utarbeidet på oppdrag av planprosjektet for å få en sammenfattet oversikt over hvor hvilke tekniske inngrep er lokalisert i Nordfjella.

De områdene som er behandlet her er vassdragsreguleringer og ledningsnett, Forsvar, jernbane og vegnett.

Friluftsliv og turisme i Nordfjella villreinområde (NINA Rapport 850)

Denne rapporten oppsummerer resultater fra ferdselsregistreringer gjennomført i 2010 og 2011. Den er en av flere undersøkelser som er gjort i flere villreinområder på oppdrag av direktoratet for Naturforvaltning.

Rapporten beskriver mengde besøkende, hvor i terrenget, og karakteristikk av typiske brukere.

Rapporten estimerer at 80% av trafikken går langs merkede stier. Data fra ferdselstellere viser også at bruken er svært variabel over tid. Rapporten beskriver også forholdet mellom ferdsel og villrein i utvalgte fokusområder.

Ferdsel i Nordfjella sommeren 2010 (NINA Rapport 703)

Rapporten utdyper resultater og metoder fra feltundersøkelser sommeren 2010, som ble brukt i NINA Rapport 850.

Ferdselstellere registrerer automatisk og viser faktisk trafikk gjennom sesongen på utvalgte steder. Kasseundersøkelsene er basert på at turistene svarer på spørreskjema i oppsatte kasser og forteller hvem som er på tur og deres turpreferanser. En etterundersøkelse utdyper adferd, forventninger og rammer for turene ytterligere.

Nordfjella villreinområde Konsekvenser av planforslaget for villrein, friluftsliv og reiseliv (NINA Rapport 956)

På oppdrag av planprosjektet har NINA, i samarbeid med reiselivsfaglig ekspertise i Mimir, utarbeidet en konsekvensutredning. Iinternt høringsutgave av planen (datert 29. januar 2012) skulle vurderes med hensyn på konsekvenser for villrein, friluftsliv og reiseliv.

Utredningen vurderer konsekvenser for henholdsvis villrein og for friluftsliv/reiseliv, og den ser disse interessene i forhold til hverandre.