

Hordaland Fylkeskommune
Samferdselsavdelinga
Postboks 7900
5020 BERGEN

HORDALAND FYLKESKOMMUNE	
Saknr. 201300644	Dok.nr. 1
02 JAN 2013	
Arkivnr. 832	Saksh.
Eksp.	
U.off.	

Deres ref.:

Vår ref.: 103577/59830-PJ
Arkiv nr.: 48943

Ansvarlig advokat:
Pål Ansteensen

Oslo, 21.12.2012

Vennligst oppgi vår referanse 103577/59830-PJ ved svar

SØKNAD OM TILLATELSE TIL OPPRETTELSE AV TAXISENTRAL FOR CHRISTIANIA TAXI AS I BERGEN KOMMUNE

1. Innledning

Christiania Taxi AS (CT) søker med dette om å bli godkjent som taxisentral i Hordaland løyvedistrikt. Taxisentralen er tenkt å ha sitt primærområde i Bergen kommune samt tilstøtende områder som naturlig vil falle inn under dette.

2. Nøkkelinformasjon om Christiania Taxi AS

Christiania Taxi AS ble etablert i august 2006, og er den hurtigst voksende drosjesentralen i Norge. Selskapet har ca. 260 biler i flåten og er således den tredje største drosjesentralen i Oslo. CT kom på en fjerde plass i Dagens Næringslivs kåring av Oslos raskest voksende "Gaselle"-bedrifter i 2010 og var nominert igjen i 2011.

I tillegg til ordinær persontransport, har CT en rekke faste oppdrag for aktører i bedriftsmarkedet. Når det gjelder oppdrag for det offentlige har CT i samarbeid med Asker og Bærum Taxi og Nedre Romerike Taxi avviklet det vesentlige av pasienttransporten i Oslo og Akershus siden 1. august 2010. Denne avtalen varer frem til 2013. CT har nylig vunnet tilsvarende anbud, og vil fra og med februar 2013 fortsatt være leverandør av pasienttransport for Oslo Universitetssykehus. For CT og biler tilsluttet sentralen genererer transport av pasienter et sted mellom 1 500 til 2 500 turer pr.dag.

BRÆKHUS DEGE selskaper/companies:
Brækhus Dege Advokatfirma DA, Org. nr. 980 515 877
Brækhus Dege Eiendom AS*, Org. nr. 980 691 519
Brækhus Dege Consult AS*, Org. nr. 975 801 179
*Aut. regnskapsførerselskaper/Accountancy firms

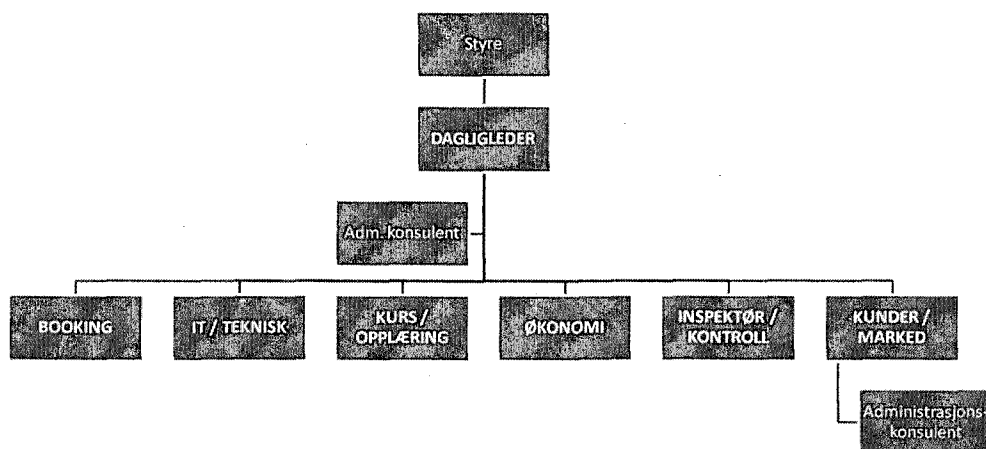
Hovedkontor/Head office:
Dronning Maudsgt. 10
P.b. 1369 Vika, 0114 Oslo, Norway
Tel. +47 23 23 90 90 | Fax. +47 22 83 60 60
www.bd.no

Filial/Branch office:
Kinoveien 14
P.b. 216, 1300 Sandvika, Norway
Tel. +47 67 80 90 60 | Fax. +47 67 80 90 61
www.bd.no

CT er organisert som et aksjeselskap, med organisasjonsnummer 990 090 793 MVA. Største og viktigste aksjonær i CT er Sigma Holdingen AS, som eier ca. 85 prosent av aksjene i CT. Aksjonærene i Sigma Holdingen er:

Jehangir Bahadur	20 %
Munawar Nabi	20 %
Ansar Iqbal	20 %
Mudassar Ali	20 %
Zeghum Abbas	20 %

Styreleder i CT er Jehangir Bahadur, og daglig leder er Munawar Nabi. Selskapet omsetter årlig for ca. kr. 25.000.000. Under følger organisasjonskart som viser øvrig organisasjonsstruktur i CT:



3. Nærmere om etablering av sentral i Bergen

CT har opparbeidet en effektiv modell for drift av taxisentral, som har overføringsverdi til andre byer i Norge. Modellen sikrer en effektivt driftet sentral, som igjen medfører gode betingelser for tilsluttede løyvehavere og rimelige priser for sentralens kunder.

For det tilfelle at CT gis tillatelse til å etablere taxisentral i Bergen, planlegges det å etablere et lokalkontor (datterselskap av CT) med regionleder som har ansvaret for den daglige oppfølging av løyvehavere/sjåførere og driften i Bergen. Selve bookingen av turer vil skje gjennom et felles nasjonalt bookingscenter, da dette anses å være den beste modellen for dette formålet.

Under lokalkontoret vil også opplæring av nye sjåførere ligge. I denne sammenheng bemerkes at CT har et omfattende opplæringsprogram for sjåførere. Nye sjåførere må bl.a. gjennom et femdagers kurs med en avsluttende skriftlig og praktisk prøve den 6. dagen. I tillegg må alle sjåførere inn til årlig etterutdanningskurs som holdes over én dag.

CT ønsker å opprette driften i Bergen ved å:

- (i) søke om at sentralen tildeles løyver, og/eller
- (ii) søke om at det utstedes nye løyver med tilslutningsplikt til CT, og/eller
- (iii) skaffe løyver gjennom overgangsordningen ved å tilby konkurransedyktige betingelser til eksisterende løyvehavere.

CT ønsker å konkurrere både på enkeltreisemarkedet og kontraktmarkedene (typisk pasienttransport, skoletransport, mv.). CT er av den oppfatning at etablering av en CT-sentral i Bergen vil være med på å øke konkurransen i området, og bidra til økt tilgjengelighet og lavere priser på taxitjenester for både forbrukere og næring. CT har i flere tester kommet ut som prisvinner med god service, og dette er også en av hovedgrunnene til at selskapet har kunnet vokse betydelig. I Oslo har veksten først og fremst skjedd ved at løyvehavere har meldt overgang fra andre sentraler, hvilket viser at CT tilbyr sine løyvehavere gode betingelser og god service.

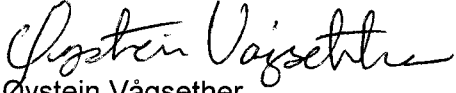
Hva gjelder service overfor tilsluttede løyvehavere, har CT et viktig konkurransefortrinn i at dets ledelse og aksjonærer har norsk-pakistansk bakgrunn, og at de gjennom dette forstår de kulturforskjeller som personer med ikke-vestlig bakgrunn opplever ellers i arbeidslivet. Som følge av dette har en rekke løyvehavere med ikke-vestlig bakgrunn søkt overgang til CT. CT har videre et stort antall personer med ikke-vestlig bakgrunn i sitt sjåførerkorps. Det er sannsynlig at man vil oppnå samme effekt også i Bergen. CTs etablering av sentral i Bergen har således også integreringspolitiske virkninger.

CT vil også etterstrebe at størstedelen av taxiflåten deres vil bestå av miljøvennlige biler (dette arbeidet er også i gang i Oslo). Av sikkerhetsmessige tiltak som planlegges kan nevnes videoovervåkning av samtlige drosjer som vil gi best mulig sikkerhet for både sjåførere og passasjer, samt en ordning med rimelig samkjøring for unge (slik at unge heller tar taxi enn å gå, hvilket vil være et viktig tiltak for å hindre overfallsvoldtekter og andre voldsepisoder).

4. Avslutning

Det tas forbehold om innsendelse av ytterligere informasjon. Undertegnede bes kontaktet dersom det er spesifikk informasjon/dokumentasjon som er ønskelig/nødvendig for den videre saksbehandlingen.

Med vennlig hilsen
Brækhus Dege Advokatfirma DA


Øystein Vågsether
Advokatfullmektig
Vagsether@bd.no

Kopi: Christiania Taxi AS