

Fornminner som er registrert på gardane rundt Austgulfjorden.

(Opplysningane er henta frå "Førhistoriske minne i Sogn, Gulen prestegjeld" av Per Fett og Dokumentasjonsprosjektet Bergen Museum www.dokpro.uio.no Bergen Museum – arkeologisk hovedkatalog (Gulen.) Nummer i () viser til plassering på kart til Stølar,ferdsleveggar og fornminner m.m.

Austgulen:

To yngre jernalders gravfund fra samme haug ved Østgulen, Gulen (Evenvik), Sogn.

A.

a) Eneget, kort sverd, som [\[Rygh fig.498\]](#)NO. 498, 499. Yderste enderne mangler. L. nu 58 cm., klingen nær 5 cm. bred, vel oprindelig 53 cm. lang, temmelig tyk og tung, eggen nedad retliniet afspidset mod ryggen

b) Økse, omtrent som [\[Rygh fig.553\]](#)NO. 553, med stort skafthul. L. 18,5, eggen 7,5 cm

c) Stykke af en spydspids med fladt blad; typen kan ikke bestemmes

B.

d) Økse af samme form som b med et stykke af træskaftet bevaret, afbrudt i hullet. L. 19, eggen 7,5 cm

e) Spydspids af typen [\[Rygh fig.518\]](#)NO. 518, men med simplere fliger, og, såvidt sees, uden ornamentlinier, meget forrustet. L. kun 25 cm

f) Et par ovale spænder af bronze med dobbelt plade af typen [\[Rygh fig.657\]](#)NO. 657, begge meget fragmentariske. Dobbelt nålfæste, spor af sølvbelæg

C.

g) Halvdelen af en brynesten af kvartsit, 5,5 cm. bred og nu 12,5 cm. lang. F. på to steder i en langhaug ved Østgulen, "henimod 20 m. l. og kanske 6-8 m. bred", beliggende påen bakkeskråning, hvorfor bredden er vanskelig at angive. Haugen var bygget af jord og sten; påto steder med 8-10 m. mellemrum fandtes "aske og kul" samt de ovenfor under A og B fortegnede oldsager. Om den under C anførte brynesten vides ikke til hvilken grav den hører. (4758)

I tillegg til ovanstående funn frå Austgulen skriv Haakon Schetelig i Bergen Museums Årbok 1910:

"Et eiendommelig eggredskap af jern. Kjeften er fulstendig som på en øks, 7,5 cm bred, men bakentil er der i stedenfor skafthul, en kraftig tange til at sætte i skaftet. Længden er 19 cm...Funnet i en aker på Østgulen... Paa et andet sted i samme aker fandtes en barre av bly, 28 cm. lang, uden spor av nogen bearbejdelse og følgerig av ganske ubestemmelig alder; den blev ikke innkjøpt til museet.(6379)"

Hantveit:

Gravfund fra vikingetiden fra Hantveit, Gulen sogn og pgd., Nordre Bergenhus amt.

a. Eneget sverd som Rygh fig. 498. Ufuldstændig, idet baade odden og en del av tangen mangler. Meget forrustet. Nu 48 cm. langt.

b. Svær spydspiss av typen Rygh fig. 522. Forrustet og skadet; odden mangler. Nu 43 cm. lang.

c. Øks av formen Rygh fig. 559, men ikke fuldt saa utpræget form som typeeksemplaret. Meget forrustet og knækket i skafthullet. 16,5 cm. lang, 12 cm. over eggen.

d. Et ufuldstændig jernredskap; kunde være tangen av et skebor (Rygh fig. 418) eller av en skolpkniv (Rygh fig. 412). Brudstykket er 14 cm. langt.

e. Oval skaalformet spænde av bronze med enkel skal; type Rygh fig. 647. Dobbelt naalefæste, og naal av jern. Meget irret og ødelagt. 9,8 cm. Lang. Sakene er fundet sammen,

ved tilfældig gravning i en ganske liten haug nær sjøen paa Hantveit. De maa tilhøre en ubrændt mandsgrav fra den ældre del av vikingetiden. (6510).

Gravfund fra vikingetiden fra Hantveit, Gulen sogn og pgd., Nordre Bergenhus amt.

a. Eneget sverd med hjalt og knap av jern, belagt med bronse og mønstret aldeles paa samme maate som Rygh fig. 492. Knappene er temmelig høi, i konturlinje omtrent lik Rygh fig. 506. Sverdet er meget forrustet og foreligger bare i brudstykker.

b. Et brudstykke av en bladformet pilespiss.

c. Øks av typen Rygh fig. 555, hel, men meget forrustet, 17 cm. lang, 11,3 cm. over eggen.

d. Nogen smaa stykker av en skjoldbule av formen Rygh fig. 564.

e. Celt av jern (Rygh fig. 401); det meste av falen mangler, nu 9,6 cm. lang.

f. Tyk hammer, typen Rygh fig. 395, 9 cm. lang.

g. To brudstykker av en sigd.

h. Ringnaal med naal av jern og ring av bronse. Av naalen er bare bevaret en stump nærmest ringen. Denne er støpt, 2,5 cm. i ytre tvermaal.

i. Et fint, meget slitt skiferbryne, 27,6 cm. Langt. Alle sakene er ubrændt og utgjør sikkert utstyret av en mandsgrav. De er fundet sammen ved tilfældig gravning nær sjøen. (6616).

10243. Støpt bronsebeslag med spor av forgylling, rundt og med fire halvmåneformete utvekster, satt diagonalt overfor hverandre på ytre list. I hver av disse er et naglehol, i to av dem sitter enda rester av jernnaglen, mens de to andre ikke har rustspor i det hele tatt. Rustspor på baksiden tyder på at det her har vært feste og skjede til nål. Utvekstene er omgitt av en list og fylt med båndornamentikk. Selve det runde beslaget er ved opphøyete lister delt i tre konsentriske felt. I det minste, innerste feltet er nå bare hol til en nagle. Det midterste feltet er delt ved fire halvkuler satt i kors, og mellomrommene er fylt med oppløst båndornamentikk i relieff. Det ytre felt er delt ved fire dyrehoder satt i kors. Mellomrommene er også her fylt av oppløst båndornamentikk. Beslaget er svakt hvelvet. Det er noe skadd i den ene halvmåneformete utveksten, og en liten del av ytre list mangler. Det er slitt, så alle opphøyde deler er avglattet og forgyllingen sees bare i fordypningene. Størrelse 7,3 cm tversover. Fig. 6. Funnet på Hantveit, Gulen s og p, Sogn og Fjordane, gnr. 29, bnr. 1. i den åker hvor haugene med funnene B 6510 og 6616 hadde ligget. Stedet kalles Nausthaugen og ligger ved stranden, en 5-10 m o. h., ca. 100 m SV for husene. Gave fra IVAR HANTVEIT ved LIDÉN.

Nedre Opdal:

B 14206 Gravfunn fra Oppdal, gnr. 37, bnr. 2, Gulen, Sogn og Fjordane.

/1 Øks som Petersens type E. Halvparten av eggdelen er avbrukket. Lengde 18 cm.

/2 Celt av jern. Skaftflikene er nesten lukket og eggen utbuet. Lengde 11,6 cm. Bredde over eggen 5,7 cm.

/3 Ildstål lign. VGJ fig. 511. Lengde 7,7 cm.

/4 Sleggehode av jern, fullstendig bevart, men p.g.a. rust kan ikke størrelsen av skafhullet bestemmes. [Rygh fig.395]Type R 395. Lengde 11,1 cm. Vekt 770 g.

/5 Hammerhode av jern, sterkt rustet slik at skafhullet er igjenrustet. Lengde 10 cm. Vekt 155 g.

/6 Avlangt jernstykke med rektangulært tverrsnitt. Muligens en fil, men for rustet til typebestemmelse. Lengde 12 cm, bredde 1,8 cm, tykkelse 1,1 cm.

/7 To bryner av skifer, med rektangulært tverrsnitt. Det ene er 41 cm l. og 2,5x1,8 bredt. Det andre er 22,4 cm l, 3,1x2,2 cm bredt.

/8 Fragment av bronsebeslag/spenne. Beslaget består av et triangulært stk som ender i en ring. Beslaget ser ut for å ha hatt sølvinkrustering. Det triangulære feltet er dekorert med parallelle linjer, 3 på hver sidekant og felt med siksakmønster. Mønsteret er innrisset. St. mål 4,7 cm.

/9 Tre nagler av jern, henholdsvis 3,5 og 2,4 cm lange.

/10 Ildflint, st.mål 3,9 cm.

/11 Kullprøve. Funnet ble innsendt av Bertel Hantveit, Dalsøyra i juli 1980. Kullprøve innsamlet av B.Magnus ved ettergravning. Trolig en flatmarksgrav.

B 14290 Spydspiss av jern. Spydet er sammenbøyd, og deler av spissen og nedre delen av falen mangler. Bladet er bredt (st.br. 6,7 cm). Svært markerte egghjørner og parallelle egger. Tilhører trolig type (Rygh fig. 520) R 520. Nåv. L. ca. 31 cm. Funnet på gnr. 37, bnr. 2, Gulen, Sogn og Fjordane, i oppkastet jordmasse like ved B 14206 som var en grav under flatmark, Innsendt av Bertel Hantveit, 5960 Dalsøyra.
Sjå ovanfor om B14206.

10245. Dolk av gråsvart flint, som GJESSING, Rog. Sta. fig. 202, både odden og det meste av skaftet mangler, og den bevarte del er brutt i to. Nåværende sammenlagte lengde 13 cm. Funnet på Nedre Opdal, Gulen s. og p. Sogn og Fjordane, gnr. 37, bnr. 1, i våningshusets mur. Er antagelig opprinnelig blitt funnet ved jordarbeid på bruket. Dets innmark ligger ca. 20 m o. h.

Øvre Opdal:

B 14893 Retusjert kjernefragment fra steinalder funnet på Opdal, Øvre, gnr.34, bnr.4, Gulen, Sogn og Fjordane.

Kjernefragmentet er av flint og har rester av en plattform. I distalenden er det en retusjert rett egg. L.2,6cm, br.1,4cm.

Fragmentet er funnet i overflaten rett ned forbi Tufta, og ble funnet av Anne G. Waage. Rapport i top.ark. v/A.G.Waage.

Kløvtveit:

Tjukknakka rettøks funne på Plasset i grensa mot Opdal.(B6812)

Det er også ein del funn som ikkje er registrert, nokre funn er sendt opplysning om til Fylkesarkeologen og/eller Bergen Museum. Desse funna er ikkje med i oversikten ovanfor, men nokre av dei er avbilda i heftet her. Nummer i () ved bilder viser til nr. på kart.

Oval spenne og ringnål funne på Hantveit (50.)



0 1 2 3 4 5 6 7 8 9 10



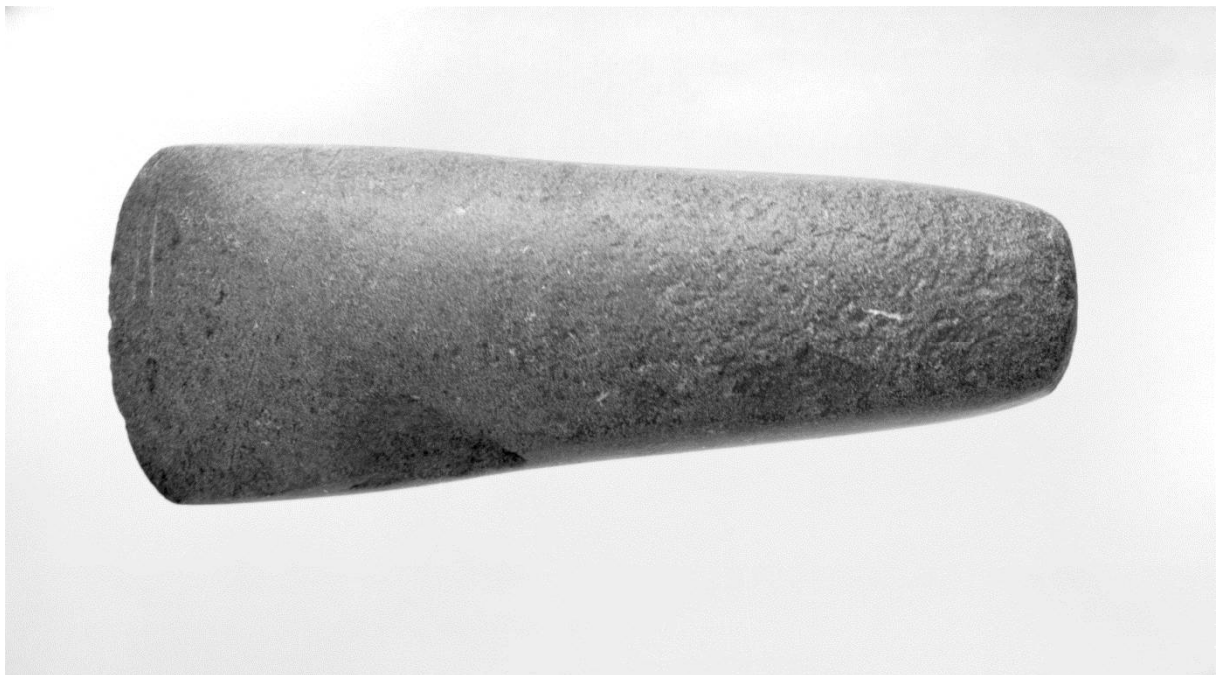
0 1 2 3 cm.

Sverd og øks funne på Hantveit. (50.)





Øks funne i Austgulen (48.)



Steinøks funne på Kløvtveit (46.)

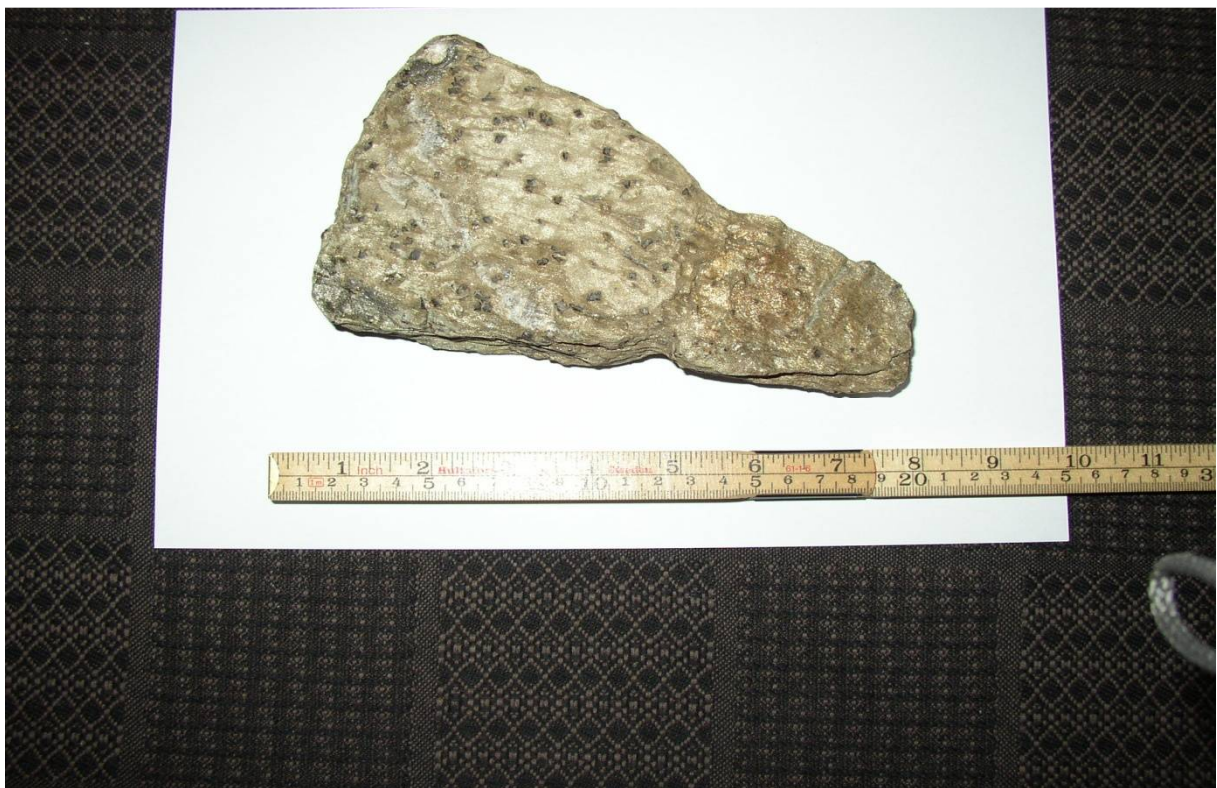


Dette vesle bronsebeslaget med spor av forgylling, 7,3 cm breitt, er av britisk opphav. Det vart funne i ein åker på Hantveit i Gulen og kjem truleg frå ei grav.

Bronsebeslag frå Hantveit. (10243) Bildet er frå Strilasoga, bd.1. (50.)



To klebersteinsøkjer og ein flintbit, funne på Tufta, Øvre Opdal, gnr. 34, bnr. 4. (52.)



Kan dette vere ein arm av ein steinkross, eller kva? Funne på Tufta, der dei gamle husa på Myretun låg, Øvre Opdal, gnr. 34, bnr.4. Non(s)skaret ligg i SV for Tufta. (52.)



Skiferbryne eller lita steinøks(?) funne på Tufta, Øvre Opdal.(52.)



Skiferbrynet el.steinøks(?) på høgkant og bryne(?) i lys stein. Det siste funne på Sanddalsnes.



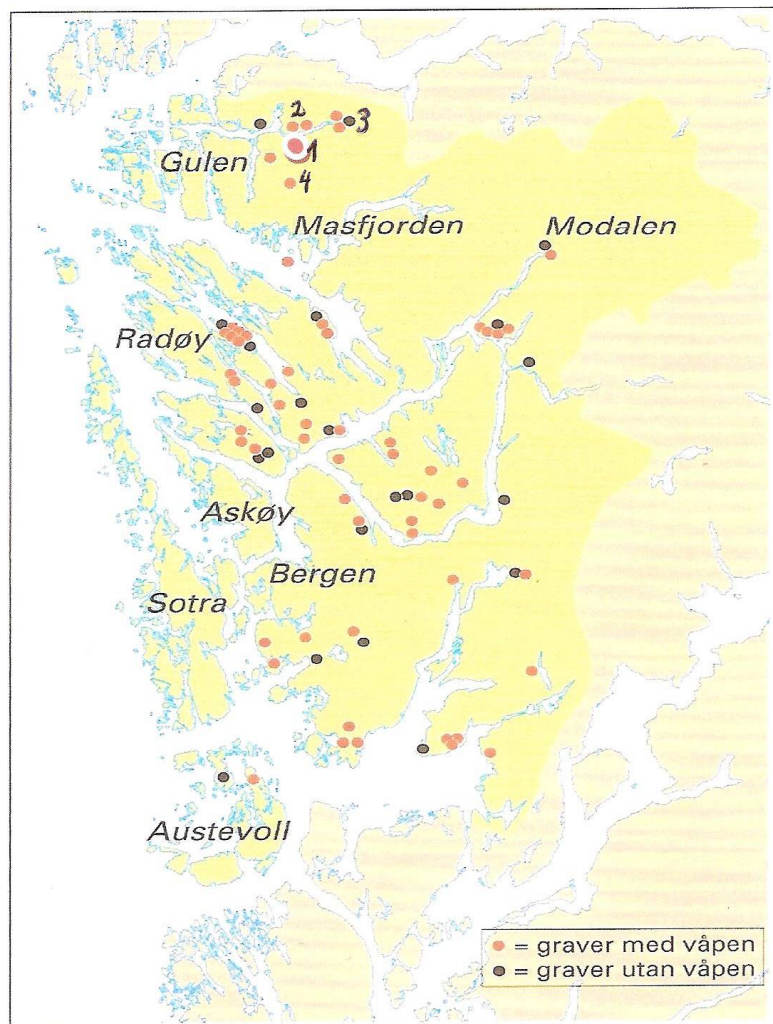
Stein funne i åker på Tufta, Øvre Opdal. (52.)



Stein funne i eit lite jordras på Kjellby. (66.)



Øksa på Øksefjellet. Øksa kan ha spor av "skrift". (3.)



Kart over gravfunn frå yngre jernalder (550-1050) med og utan våpen.

- 1 Nedre Opdal, (funnet er markert på kartet av underteikna)
- 2 Hantveit,
- 3 Austgulen
- 4 Sleire

(Kartet er frå Strilasoga, bd.1.)