

Automatisk freda kulturminne i Sveio, registrert i Askeladden

ID	Art	Namn
84077	Kirkested	Eikeland kyrkjestad
84221	Kirkested	Førde kyrkjestad
85011	Kirkested	Sveio kyrkjestad
85745	Kirkested	Valen (Valestrand gamle) kyrkjestad
85746	Kirkested	Valestrand kyrkjestad
89171	Havneområde	Valevåg
89417	Bosetning-aktivitetsområde	Solheim - Lokalitet
89451	Bosetning-aktivitetsområde	Våge - Lok. 1, Rophus
99961	Bosetning-aktivitetsområde	Hauge - Lokalitet 1
102236	Bosetning-aktivitetsområde	Fjon - Fetts fk. 1
102237	Bosetning-aktivitetsområde	Fjon - Fetts fk. 4 (Lok. 3, 1984)
105350	Bosetning-aktivitetsområde	Nordre Tjernagel - Lok. 2 (1999)
105993	Gravfelt	Apeland - Fetts fk. 1, Varden
105995	Gravminne	Økland - Fetts fk. 1, Geitahaugen
105997	Bosetning-aktivitetsområde	Økland - Fetts fk. 2/1-5
105998	Gravminne	Aukland - Fetts fk. 1/1, Storøyno
105999	Gravminne	Aukland - Fetts fk. 1/2, Storøyno
106000	Gravminne	Aukland - Fetts fk. 2, Plasset
106001	Bosetning-aktivitetsområde	Bråtveit - Fetts fk. 1, Vigdarvatnet (Lok. 4, 1984)
106002	Gravminne	Bua - Fetts fk. 1, Kvitaneset
106003	Bautasteinslokalitet	Eidsvåg - Fetts fk. 1
106004	Gravminne	Eikeland - Fetts fk. 1, Ekelandsneset
106005	Gravminne	Eikeland - Fetts fk. 2, Nordre Træshaugen
106007	Bosetning-aktivitetsområde	Einstavoll - Fetts fk. 1, Nedre Pumpebakken
106009	Gravfelt	Eilerås - Fetts fk. 1/1-31, Litleåsbakken
106012	Gravminne	Flatnes - Fetts fk. 1
106013	Gravminne	Flatnes - Fetts fk. 2, Nautatongjen
106014	Gravminne	Flatnes - Fetts fk. 3, Tjuvaloven
106016	Bosetning-aktivitetsområde	Førde - Fetts fk. 1, Geitalemen
106017	Bergkunst	Gramshaug - Fetts NB
106018	Gravminne	Hauge - Fetts fk. 1/1, Røysanes
106019	Gravminne	Hauge - Fetts fk. 1/2, Røysanes
106020	Gravminne	Hauge - Fetts fk. 2, Røyso
106021	Gravminne	Hauge - Fetts fk. 3, Kongegravo
106022	Gravminne	Haugsgjerd - Fetts fk. 4, Kvednaneset
106023	Gravfelt	Haugsgjerd - Fetts fk. 5/1-2, Buvikjo
106024	Gravminne	Haugeland - Fetts fk. 1, Røysanes
106026	Gravfelt	Lindås - Fetts fk. 1/1-2, Lindøyno
106027	Gravminne	Lokna - Fetts fk. 1, Straumen
106028	Gravfelt	Lyngholmen - Fetts fk. 1/1-2, Håskru
106029	Gravminne	Lyngholmen - Fetts fk. 2, Varden
106032	Gravminne	Mølstravågnes - Fetts fk. 1, Ryvarden
106035	Bosetning-aktivitetsområde	Mølstravågnes - Fetts NB
106036	Gravfelt	Oa - Fetts fk. 1/1-7, Oavikjo

106038	Bosetning-aktivitetsområde	Rød - Fetts fk. 1, Rødspollen
106039	Forsvarsanlegg	Røykjenes - Fetts fk. 1, Børshovden
106041	Bosetning-aktivitetsområde	Røykjenes - Fetts fk. 3, Larsaberget
106042	Bosetning-aktivitetsområde	Røykjenes - Fetts fk. 4, Sagsfloto
106044	Bosetning-aktivitetsområde	Røykjenes - Fetts fk. 5/1-3, Nesjanaset
106045	Bosetning-aktivitetsområde	Røykjenes - Fetts fk. 6/1, Storehagen I
106047	Bosetning-aktivitetsområde	Røykjenes - Fetts fk. 6/2, Storehagen II
106059	Bosetning-aktivitetsområde	Røykjenes - Fetts fk. 6/3, Garasjen
106061	Bosetning-aktivitetsområde	Røykjenes - Fetts fk. 6/4, Nede i Dalen
106062	Bosetning-aktivitetsområde	Røykjenes - Fetts fk. 6/5, Oppe i Dalen
106063	Bosetning-aktivitetsområde	Røykjenes - Fetts fk. 7, Vossamyro
106065	Bergkunst	Røykjenes - Gropstein
106067	Bosetning-aktivitetsområde	Selsås - Fetts fk. 1, Grønevikjo
106069	Bautasteinslokalitet	Straumen - Fetts fk. 1/1-2
106070	Bosetning-aktivitetsområde	Straumen - Fetts fk. 2
106073	Gravminne	Sveio - Fetts fk. 1, Istertveit
106074	Gravminne	Tjernagel - Fetts fk. 1, Tjernagelsneset
106076	Gravminne	Tjernagel - Fetts fk. 2/1
106077	Gravminne	Tjernagel - Fetts fk. 2/2
106079	Gravminne	Tjernagel - Fetts fk. 3, Tjernagelshaugen
106080	Gravminne	Tjernagel - Fetts fk. 4, Nordre Haugavikjo
106082	Bosetning-aktivitetsområde	Tjernagel - Fetts fk. 6, Hamnedalen
106084	Gravminne	Tveit - Fetts fk. 1/1, Øspebakken
106085	Gravminne	Tveit - Fetts fk. 1/2
106102	Gravminne	Tveita - Fetts fk. 1/1, Tveitahaugen
106103	Gravminne	Tveita - Fetts fk. 5, Lauvåsen
106104	Gravminne	Tveita - Fetts fk. 6, Smaløyno
106105	Bosetning-aktivitetsområde	Ulvaråker - Fetts fk. 2, Litlavatnet
106106	Gravminne	Urdo - Fetts fk. 1, Litle Uraholmen
106107	Bosetning-aktivitetsområde	Valo - Fetts fk. 1, Tjødno
106108	Bosetning-aktivitetsområde	Vatslio - Fetts fk. 1, Hestehagen
106109	Bautasteinslokalitet	Vihovda - Fetts fk. 1
106110	Gravminne	Vikse - Fetts fk. 1
106111	Gravfelt	Ørevik - Fetts fk. 1/1-2, Hildrane
106112	Gravminne	Ørevik - Fetts fk. 1/3, Hildrane
106114	Gravminne	Austvik - Fetts fk. 1, Steinsåkeren
106116	Gravfelt	Førde - Fetts fk. 2/1-4
106118	Gravminne	Straumsøyø - Fetts fk. 1
106119	Gravminne	Sveio - Fetts NB, Mannaberget
106121	Gravminne	Tveita - Fetts fk. 1/2
106122	Gravminne	Vikse - Fetts fk. 2/1-3
106124	Bosetning-aktivitetsområde	Vikse - Fetts fk. 3
106165	Bosetning-aktivitetsområde	Tjernagel - Lok. 1, Tjernagelhaugen
106166	Bosetning-aktivitetsområde	Tjernagel - Lok. 2, Tjernagelhaugen
106167	Bosetning-aktivitetsområde	Tjernagel - Lok. 3, Tjernagelhaugen
106168	Bosetning-aktivitetsområde	Tjernagel - Lok. 4, Tjernagelhaugen

106169	Bosetning-aktivitetsområde	Tjernagel - Lok. 5, Tjernagelhaugen
106170	Bosetning-aktivitetsområde	Tjernagel - Lok. 6, Snørhaug
106171	Bosetning-aktivitetsområde	Tjernagel - Lok. 7, Snørhaug
106172	Bosetning-aktivitetsområde	Tjernagel - Lok. 8, Snørhaug
106173	Bosetning-aktivitetsområde	Tjernagel - Lok. 9, Snørhaug
106174	Bosetning-aktivitetsområde	Tjernagel - Lok. 10, Snørhaug
106175	Bosetning-aktivitetsområde	Tjernagel - Lok. 11, Tjernagelhaugen
106176	Bosetning-aktivitetsområde	Tjernagel - Lok. 12, Tjernagelhaugen
106177	Bosetning-aktivitetsområde	Lokna (Tjernagel) - Lok. 13, Hillersvik
106178	Bosetning-aktivitetsområde	Lokna (Tjernagel) - Lok. 14, Hillersvik
106179	Bosetning-aktivitetsområde	Lokna (Tjernagel) - Lok. 15, Hillersvik
106180	Bosetning-aktivitetsområde	Lokna (Tjernagel) - Lok. 16, Hillersvik
106181	Bosetning-aktivitetsområde	Lokna (Tjernagel) - Lok. 17, Hillersvik
106182	Bosetning-aktivitetsområde	Lokna (Tjernagel) - Lok. 18, Hillersvik
106185	Bosetning-aktivitetsområde	Lokna (Tjernagel) - Lok. 19, Hillersvik
106186	Bosetning-aktivitetsområde	Lokna (Tjernagel) - Lok. 20, Hillersvik
106187	Bosetning-aktivitetsområde	Lokna (Tjernagel) - Lok. 21, Hillersvik
106189	Bosetning-aktivitetsområde	Lokna (Tjernagel) - Lok. 22, Hillersvik
106190	Bosetning-aktivitetsområde	Lokna (Tjernagel) - Lok. 23, Hillersvik
106191	Bosetning-aktivitetsområde	Lokna (Tjernagel) - Lok. 24, Hillersvik
106192	Bosetning-aktivitetsområde	Lokna (Tjernagel) - Lok. 25, Hillersvik
106193	Bosetning-aktivitetsområde	Lokna (Tjernagel) - Lok. 26, Hillersvik
106194	Bosetning-aktivitetsområde	Lokna (Tjernagel) - Lok. 27, Hillersvik
106195	Bosetning-aktivitetsområde	Lokna (Tjernagel) - Lok. 28, Hillersvik
106196	Bosetning-aktivitetsområde	Lokna (Tjernagel) - Lok. 29, Hillersvik
106198	Funnsted	Lokna (Tjernagel) - Lok. 30, Langhammar
106207	Bosetning-aktivitetsområde	Tjernagel - Lok. 31, Snørhaug
106208	Bosetning-aktivitetsområde	Tjernagel - Lok. 32, Snørhaug
106210	Bosetning-aktivitetsområde	Tjernagel - Lok. 33, Snørhaug
106211	Bosetning-aktivitetsområde	Tjernagel - Lok. 34, Tjernagelhaugen
106212	Bosetning-aktivitetsområde	Tjernagel - Lok. 35, Snørhaug
106213	Funnsted	Tjernagel - Lok. 36, Snørhaug
106214	Bosetning-aktivitetsområde	Tjernagel - Lok. 37, Snørhaug
106215	Bosetning-aktivitetsområde	Tjernagel - Lok. 38, Tjernagelshaugen
106310	Funnsted	Førde - Lokalitet 1 (1999)
106312	Bosetning-aktivitetsområde	Førde - Lokalitet 2 (1999)
106313	Kokegroplokalitet	Førde - Lokalitet 3 (1999)
106314	Kokegroplokalitet	Førde - Lokalitet 4 (1999)
106315	Bosetning-aktivitetsområde	Solheim - Lok. 5, Nedrebøen
106317	Bosetning-aktivitetsområde	Førde - Lokalitet 6 (1999)
106319	Gravfelt	Førde - Lokalitet 7 (1999)
106330	Bosetning-aktivitetsområde	Førde - Lokalitet 8 (1999)
106332	Kokegroplokalitet	Førde - Lokalitet 9 (1999)
106334	Gravminne	Myklavoll - Lok. 10 (1999)
106340	Bosetning-aktivitetsområde	Våga - Lok. 1 (1984)
106342	Bosetning-aktivitetsområde	Kvalvåg - Lok. 3

106343	Bosetning-aktivitetsområde	Fjon - Lok. 4 (1984)
106344	Bosetning-aktivitetsområde	Fjon - Lok. 5 (1984)
106345	Bosetning-aktivitetsområde	Kvalvåg - Lok. Kvalvågnes
106346	Bosetning-aktivitetsområde	Fjon - Lok. 5a (1984)
106372	Bosetning-aktivitetsområde	Fjon - Lok. 1 (1984b)
106373	Bosetning-aktivitetsområde	Fjon - Lok. 2 (1984b)
106375	Bosetning-aktivitetsområde	Våga - Lok. 1A - D (Lok. 2, 1987)
106398	Bosetning-aktivitetsområde	Vikjo - Lok. 1 (1999)
106399	Bosetning-aktivitetsområde	Vikjo - Lok. 2 (1999), Djupevik
106401	Bosetning-aktivitetsområde	Valo - Steinalderlokalitet
106402	Bosetning-aktivitetsområde	Gramshaug - Steinalderlokalitet
106405	Bosetning-aktivitetsområde	Økland - Heller, Longhammer
106406	Bosetning-aktivitetsområde	Fagerland - Kulturlag
107425	Gravminne	Tjernagel - Nyregistrert røys
108808	Bosetning-aktivitetsområde	Våga - Lok. 2 (2007)
110521	Bosetning-aktivitetsområde	Sveio - Bosetningsspor
112109	Bosetning-aktivitetsområde	Eltravåg - Steinalderlokalitet
112159	Funnsted	Våga - Lok. 2 (1984)
112161	Funnsted	Haukås - Lok. 6 (1984)
112163	Bosetning-aktivitetsområde	Fjon - Lok. 6 (1987)
112257	Bosetning-aktivitetsområde	Våga - Lok. 1 (1986)
117147	Bosetning-aktivitetsområde	Einstavoll Kjeksevika Lok. 1
123864	Skipsfunn	Skipsfunn
125275	Funnsted	Framnes - Fetts fk. 1 (B8306, B8352, B9666)
126486	Bosetning-aktivitetsområde	Tjernagelsholmen - Lok. 1 (1999)
135028	Bosetning-aktivitetsområde	Oldervik Lok 1
135030	Bosetning-aktivitetsområde	Oldervik lok 2
135045	Bosetning-aktivitetsområde	Vikse - Steinalderlokalitet (2004)
140902	Skipsfunn	Mobila
141010	Skipsfunn	Sele
144559	Skipsfunn	Roligehamn båt
145268	Funnsted	Håskru Lyngholm
156376	Kirkested	Sveio gamle kirkested
158182	Bosetning-aktivitetsområde	Kjekse
170470	Bosetning-aktivitetsområde	Våga-Loaklitet 3
170471	Bosetning-aktivitetsområde	Våga-Lokalitet 5
170472	Bosetning-aktivitetsområde	Våga- Lokalitet 4
170473	Bosetning-aktivitetsområde	Våga- Lokalitet 6
170575	Bosetning-aktivitetsområde	Valevåg-lokalitet 1
172570	Skipsfunn	Hjelløyvågen
172763	Annen arkeologisk lokalitet	Nyland-lok 1
172764	Dyrkingsspor	Nyland-lok 2
172765	Dyrkingsspor	Nyland-lok 3
174544	Veganlegg	Haugsgjerd lok. 1
174711	Dyrkingsspor	Nyland- lokalitet 4
180864	Gravminne	Leitefjellet
180910	Funnsted	Martinshamn

Føresegner til kommunedelplan for kulturminne i Sveio 2015-2027

§ 1 Generelle føresegner (pbl § 11-9 nr 6 og 7)

- 1.1 Omsynssonene skal leggast til grunn ved utarbeiding av reguleringsplan, anten som vidareføring eller innarbeiding i anna arealføremål som ivaretek føremålet med omsynssona.
- 1.2 Byggverk, kulturlandskap og kulturmiljø skal sjåast i samanheng med sin historiske kontekst, utviklingstrekk og sine omgjevnadar.
- 1.3 Nybygg, tilbygg, påbygg, fasadeendringar og andre mindre tiltak kan godkjennast om tiltaket ikkje negativt rår staden sitt særpreg. Ved bruk av moderne materialbruk og stiluttrykk bør tiltaket tilnærme seg tradisjonelle hovudformer.
- 1.4 Moderne materialbruk og stiluttrykk må skje i godt samspel med kulturmiljøet sine kvalitetar.
- 1.5 I særleg eksponerte område, som mot ferdsleveg eller i større tunskipnad, skal det takast særleg omsyn til samspelet mellom bygningar og omgjevnadar, kulturmiljø og lokal byggjeskikk.
- 1.6 Enkeltobjekt med lågare verneklasse, som ligg innanfor omsynssonene, vurderast ut frå verdien dei har for omgjevnadane. Ved brannskade og naturskade kan erstatningsbygg førast opp att.
- 1.7 Graving, fylling eller planering som øydelegg steingardar, rydningsrøyser, bakkemurar, vegfar, steinsette bekkelar og liknande landskapselement er ikkje tillete.

§ 2 Retningsliner for kulturlandskap og kulturmiljø i sone A (pbl § 11-8 c)

- 2.1 Saker som gjeld vesentleg endring av fasade eller bygning skal sendast regional kulturminnestyresmakt til uttale med kommunen si tilråding. Uttalen skal tilleggast vekt i den vidare handsaminga, og normalt takast til følgje, så lenge ikkje lokale samfunnsinteresser kan verte råka.
- 2.2 Eksisterande bygningar og byggverk vert ikkje tillete rivne.
- 2.3 Tilbygg må underordne seg eksisterande bygning med omsyn til utforming og storleik.
- 2.4 Opphavlege bygningsdelar skal i størst mogleg grad brukast om att ved ombygging, renovering, restaurering og vedlikehald. Ved slike endringar i kulturmiljøet, samt ved tilbygg og påbygg, skal ein kontakta kommunen og nytte fagkompetanse til rettleiing.
- 2.5 Gjenreising av bygningar på gamle murar/ruinar skal normalt godkjennast anten ved bruk av tradisjonell byggjeskikk, eller som eit moderne innslag som fremjar kulturmiljøet sitt særpreg. Kommunen kan i særlege tilfeller, av omsyn til kulturlandskap eller kulturmiljø, likevel nekte slik gjenreising.

§ 3 Retningsliner for kulturlandskap og kulturmiljø i sone B (pbl § 11-8 c)

- 3.1 Eksisterande bygningar kan utbetrast, moderniserast, tilbyggast og påbyggast. Tilbygg, påbygg og fasademessige endringar må ikkje vesentleg bryte med hovudbygningen eller kulturmiljøet.
- 3.2 Gjenreising av bygningar på gamle murar/ruinar skal godkjennast anten ved bruk av tradisjonell byggjeskikk eller moderne stiluttrykk.

Klasse A – omsynssone for kulturminne

I klasse A finn me i hovudsak kulturmiljø med særleg høg verneverdi. I spesielle tilfelle er òg einskildbygg plasserte i denne klassa. Dei viktigaste kriteria er høg alder, autentisitet, eigenverdi eller miljøverdi. Det er svært viktig at desse kulturminna blir bevarte for ettertida.

Forvaltning: Objekt i klasse A er regulerte til omsynssone for kulturminne i kommuneplanen. Det er utarbeidd eigne lokale retningslinjer for omsynssonene. Hovudprinsipp for vedlikehald av bygningar i verneklasse A er å ta vare på dei opphavlege eller gamle bygningselementa og detaljane, og å skifte ut så lite som mogleg. Ved endringar i miljøet, eller oppussing, restaurering og større vedlikehald av bygningar, skal ein kontakta kommunen og nytta fagkompetanse til rettleiing.

A-objekt vil bli prioriterte ved tildeling av tilskottsmidlar, og er føreslått fritatt frå eigedomsskatt.

Langhuset på Haugsbø 1/1

Garden Haugsbø ved Ålfjorden har gardsnummer 1 i Sveio kommune, og berre eitt bruk. På 1800-talet var det fire husmannsplassar. Det kom ikkje veg til Haugsbø før på 2000-talet. Våningshuset er eineståande i sitt slag i Sveio. Etter ein brann i 1715 blei det bygt opp eit langhus, samanbygd av fleire hus med ulik mønehøgde – til saman 20 meter langt. Inngangen fører inn til eit kjøken med lemstove og kammers inn til venstre, og ei røykstove med lågare mønehøgde til høgre. For enden av røykstova har det vore eldhus og skykkje. Lemstova kan vera bygd tidleg på 1800-talet, medan røykstove og eldhus truleg vart bygde i 1717. Eldhuset blei rive i 1980. Høg alder, autentisitet og sjeldenheit er viktige vernekriteria.

Omsynssone H570-8 i kommuneplanen 2011 – 2023.

Ny omsynssone: H570_1A

Øyro 3/3

Våningshus frå ca 1825, ei lemstove med skut i begge endar. Tidlegare hadde huset dør på framsida. Original kledning med trepluggar. Godt døme på lokal byggjeskikk, høg autentisitet.

Omsynssone H570_2A

Bryndlastovo på Gramshaug 4/76

Dette vakre gamle våningshuset på Tittelsnes er kjend under mange namn; Bryndlastovo, Vågahuset, Katrinehuset. Den eine stova kan vera frå 1500-talet, og dette blir såleis rekna for å vera Sveios eldste hus. Fram til tidleg på 1900-talet hadde taket to nivå, lågast over den gamle røykstova (?). Om det skulle visa seg at tømra her er frå før 1537, vil huset vera automatisk freda etter kulturminnelova. Dette kan berre avklarast ved hjelp av dendrokronologisk prøve.

Bryndlastovo har i nyare tid fått eit sjeldan vellukka tilbygg; ei grå skugge med same form som det opphavlege bygget, fint trekt tilbake og med eit lite mellombygg. Her er alle moderne bruksfunksjonar ivaretatt, slik at det gamle bygget kan behalda sin opphavlege funksjon og utforming. Sjå bilete s. 4 i planen.

Omsynssone H570-2 i kommuneplanen frå 2011.

Ny omsynssone H570_3A

Tittelsnes fort, Hauge (5/1 m.fl.)

Krigsminne. Både bunkerar og bygningar frå byggjeår er bevarte. Sjå eiga omtale i temaplan. Verna som militærhistorisk landskap i landsverneplanen for forsvaret.

Omsynssone for kulturminne H570_1 i kommuneplanen 2011 – 2023.

Ny omsynssone H570_4A

Naustvika, Haugsgjerd (fleire gnr og bnr)

Eit relativt komplett naustmiljø frå 17- og 1800-talet som består av 6 naust med kaiar i stein. Her finn ein både grindbygde, stavbygde og lafta naust, noko som er heller sjeldan. Nokre nyare bygg fell greitt inn i miljøet. Er foreslått i kategori A eller B i plan for sjøbruksmiljø i Hordaland. Det er få slike miljø att i Sveio.

Omsynssone H570_5A

Kulturmiljø Haugsgjerd, gnr 6 bnr 1 og 2

Tunet på gnr 6 bnr 1 på Haugsgjerd, Tittelsnes, ligg på eit moderne gardsbruk i full drift, og består av både nyare og eldre bygningar. Våningshus, vedhus, sauefjøs, eldhus og løe ligg tett saman, med steingard rundt deler av tunet. Det gamle tunet på bnr 2 (nytt bnr 68), med to eldre våningshus og eldhus, ligg like ved. Dei eldste bygningane på bnr 1 er frå 1700-talet (våningshus og eldhus), medan løa er av nyare dato. Både bnr 1 og bnr har store eldhus i tørrmur og med helletak (og sauhus på bnr 1), bygde i førsteklasses stein frå lokalt hellebrot. Miljøet rundt bygningane er godt tatt vare på. Sjøbruksmiljø i Naustvika (H470_5A) og kulturmiljø langs Haugsgjerdelva (H570_7A) er del av heilskapen.

Omsynssone H570_3 i kommuneplanen 2011 - 2023.

Ny omsynssone H570_6A

Haugsgjerdelva (Gnr 6, fleire bnr)

Miljø som er rikt på kulturminne langs elva, spesielt i området rundt vegen der det er kvernhus, to bruer og ruin etter eitt kvernhus til («Allemannskverna»). Gamlebrua frå 1874 har to løp. Nyebraua blei bygt i 1950 og er framleis del av riksvegen. Det har vore 4 kverner i Haugsgjerdelva. Lenger oppe i elva finn ein både stem for kvernane, og ein nyare demning for vassverket, som blei bygt i 1966.

Omsynssone H570_7A

Skogli - bureiseingsbruk (6/16)

Bureisingsbruk utskilt 1936, med autentiske bygningar. Våningshus, løe og ruin etter sauehus.

Sjå omtale av bureisingsbruk i temaplanen.

Omsynssone H570_7A

Kulturmiljø Einstapevoll (7/1 m.fl.)

Bygningane på 7/1 har vore freda sidan 1923. Særprega gardstun og kulturlandskap der heile anlegget er bygt opp med stein frå eige hellebrot. Anlegget strekkjer seg heilt ned til sjøen, der det er naust og steinkai. Sjå eiga omtale i temaplanen.

Omsynssone H570_4A i kommuneplanen 2011 – 2023

Ny omsynssone H570_8A

Valen kyrkjestad - kapell og kyrkjegard

Ei stavkyrkje på Valen nedre (gnr. 8/26) blei i 1707 erstatta av ei tømmerkyrkje på same staden. Etter at den nye kyrkja på Ulveraker blei reist i 1873, blei tømmerkyrkja riven og materiala brukt til skulestove. I 1940 blei bygningen flytta tilbake til den gamle kyrkjegarden og blir nytta som kapell, remontert på den gamle grunnmuren. Kyrkjegarden skal ha blitt utvida noko i samband med dette. Han er avgrensa med ein tørrmur i naturstein, og er framleis i bruk¹.

I den låge muren ved gravplassen ligg det to bautasteinar med inskripsjonar. Desse skal ha lege i trappa på kyrkja som blei riven i 1873, og blei seinare nytta som bru over elva på gbn 8/2.

Komponisten Fartein Valen (1887 – 1952) ligg gravlagt på gravplassen ved Valen kapell. På grava står ein minnestein reist av Den Norske Komponistforening, med bronserelieff utført av bilethoggaren Ottar Espeland. Den store hengeaska på kyrkjegarden blei planta av Ole Georg Olsen (som bygde Einstapevoll gard) i samband med gravferda til kona hans i 1846.

Den gamle kyrkjestaden er freda, og kapellet listeført hos Riksantikvaren.

Omsynssone H570_9A

Sjøhus, Vatna (8/4)

Stort sjøhus frå ca 1910 i to etasjar med leilegheit oppe og butikk nede. Steinkai. Miljøet rundt er under utbygging og lite er bevart. Sjøhuset har likevel høg verneverdi, då det er svært autentisk og er det einaste i sitt slag i Sveio.

Omsynssone H570_10A

Fartein Valen-heimen(9/8)

Komponistheimen i Valevåg er eit sentralt kulturminne i Sveio kommune. Huset er bygd i enkel sveitsarstil i 1903 av Arne Valen, som var far til Fartein. Både arkitektur og kulturhistorie blir svært godt ivaretatt av dagens eigar, som er grandnevø til komponisten. Sjå eigen omtale i temaplanen.

Omsynssone H570_6A i kommuneplanen 2011 – 2023

Ny omsynssone H570_11A

Notahus 10/3

Eitt av få notahus som er bevart i Sveio, byggjeår 1895. Ligg i miljø med murt naust frå 1905 (B), knytt til gardstunet på Nappen.

Omsynssone H570_12A

Dyregrav, Målefjellet (tilh. Gnr 10 Økland)

Einaste registrerte dyregrava i Sveio. Ligg ved Målefjellet, 231 moh.

Omsynssone H570_13A

Kolerakyrkjegarden i Leirvåg (11/13, umatrikulert)

I Leirvåg ligg ein av dei best bevarte koleragravplassane i Sunnhordland. Her blei fem personar frå Valestrand og tre frå Vestvik gravlagde våren 1849. Muren rundt kyrkjegarden har vore øydelagd av

¹ Askeladden

røter frå store grantre som var planta rundt kyrkjegarden. Dette er fjerna og muren blei restaurert i 2014. Det er sett opp kulturminneskilt på staden. Sjå nærare omtale i temaplanen.

Omsynssone H570_5 i kommunepplanen 2011 – 2023

Ny omsynssone H570_14A

Kongevegen gjennom Valestrand

Bygd etter at kong Christian IV i 1636 sende bod om at dei gamle ridevegane måtte utvidast. Veggen gjekk frå Eidsvåg til Liereid, der ferda gjekk vidare med båt over fjorden. I bruk som bygdeveg, kyrkjeveg og postveg fram til Tittelsnesvegen var ferdig i 1874.

Under den synlege, oppmura Kongevegen er det funne spor etter ein mykje eldre veg, sjå omtale i temaplanen under arkeologiske kulturminne.

Omsynssone H570_15A

Øvreteigen (14/20)

Lemstove med utskoten grind og skut i begge endar. Særprega byggjeskikk, høg autentisitet. Er i dårlig forfatning.

Omsynssone H570_16A

Røykstova på Haugland (15/38, tidlegare bnr 1)

Frittstående røykstove, som skal vera frå rundt 1550. Dette er den einaste røykstova me kjenner til i Sveio som ikkje er del av eit større bygg. Ligg i tun med våningshus frå 1700-talet, jordkjellar og våningshus på bnr 3, også frå 1700-talet.

Omsynssone H570_17A

Hauglandsvik (fleire gnr/bnr)

Sjøbruksmiljø med 5 naust frå 17- og 1800-talet. På sørsida av vika ligg eit grindbygd naust med helletak og kledning med trenaglar, som høyrer til Breistig. Det gjer òg dei to steinnausta med overbygg i tre på nordsida. Lenger inne på nordsida ligg to høge grindbygde naust som høyrer til gardane Haugland og Ulveraker. Hauglandsnaustet skal vera frå 1700-talet. Båtstø. Steinbru over elva inst i vika. Det er få bevarte sjøbruksmiljø frå 17- og 1800-talet att i Sveio.

Omsynssone H570_18A

Vihovdevikjo (fleire gards- og bruksnr)

Særleg verdifullt sjøbruksmiljø med naustrekkje som består av 7 naust i samanhengande rekkje med eitt frittstående naust på nordsida (Nilsanaustet) og to naustruinar på sørsida. Nausta er bygde på 1800-talet og i første halvdel av 1900-talet. Bruk frå gardane Berge, øvre og nedre Vihovda og Rindo har naust her. For det meste intakte bryggjer og båtstøer/båtopptrekk rundt heile vika. Dei nyaste nausta er frå 1950-talet. Nokre naust er i begynnande forfall. Inst i vika på sørsida er miljøet noko påverka av at det har vore grave med gravemaskin. Miljøet som heilskap er i klasse A. Det er stort behov for tiltak som kan stoppa forfallet.

Sjoarvegen/sjøvegen er intakt med trappetrinn ned mot vegen til vika.

Vihovdevika er klassifisert som klasse A i Hordaland fylkeskommune sin oversikt over verneverdige sjøbruksmiljø i Hordaland frå 1989, og statusen er ikkje endra.

Omsynssone H-570_7 i kommunepplanen 2011 – 2023

Ny omsynssone H570_19A

Røykstove, Nedre Vihovda (19/1 og 3)

Røykstove frå 1700-talet eller eldre og eldhus bygt saman. Ligg i tun med våningsshus, løe og brønnhus, der objekta elles har lågare verdi. Også verdifullt miljø på bnr 3, der bygningane er i klasse B.

Omsynssone H570_20A

Nothus og naust i Liervågen (22/2 og 22)

Det er svært få nothus att i Sveio kommune. Autentisk bygg frå 1700-talet med svært høg verneverdi. Naust og bryggje på bnr 22 er del av miljø.

Omsynssone H570_21_A

Tjødnabakkjen – tidlegare husmannsplass (23/11)

Tun med våningsshus (lemstove med utskoten grind og skut), løe, sauehus og potetkjellar (med mønt tak). Alle bygningane er små og låge. Våningsshus og sauehus er frå seint 1700-tal eller tidleg 1800-tal. Det høyrer restaurert kvern og eit naust i ein klove på Øspeholmen med til bruket. God stand. Eit av få heilskaplege husmannsmiljø med ståande bygningar som er bevarte i Sveio.

Omsynssone H570_22A

Sjøhus med bustad Vestrem, Straumøy(23/21)

Sjøhus/saltebu med vedbu/do, leilighet oppe. Har vore bebudd heilt til no. Det er registrert svært få bustadar av denne typen i Sveio, men kombinasjonen bustad og sjøhus har vore vanleg tidlegare.

Omsynssone H570_23A

Kulturlandskap og tun på Lier (24/3)

Verdifullt kulturmiljø på bruk med svært mange registrerte kulturminne, både intakte bygningar og rester etter bygningar. Våningshuset er ei autentisk lemstove med to stover og mellomliggjande gang og kjøken, eldste del frå ca 1700. Løe, sauehus, eldhus og jordkjellar. Ruinar av røykstove, stabbur, kalvehus, sjå, fehus, torvhus og kvern. Velhalde kulturlandskap med steingardar og bakkemurar. Naust i Liervågen.

Omsynssone H570_24A

Sjøbruksmiljø, Brokanes (22/3)

Sjøhus frå 1900-talet, i to etasjar med vindehus.

Omsynssone H570_25A

Eldhus og røykstove, Hope (26/1)

Begge bygningane skal vera frå 1500-talet. Røykstova er del av uthus/vedhus. Ligg i tun der våningshuset er rehabilitert etter brann. Aldersverdi.

Omsynssone H570_26A

Røykstove, Viketræ (29/2)

Røykstove frå 1725 (årstalet er rissa inn i veggen). Har kjellar – kan vera flytta? Enkel stove med skut. Løe. Aldersverdi.

Omsynssone H570_27A

Sveitsarhus på Fagerland (30/1)

Svært godt bevart og velhalde våningshus i sveitsarstil, bygd ca 1900. Det er få intakte sveitsarhus i Sveio.

Omsynssone H570_28A

Kulturmiljø til sjø, Nedre Eikeland (33/1 m.fl.)

Kulturmiljø med naust, naustruin, kai og gravplass (Eikeland gamle kyrkjegard, 1903). Det er òg gjort funn av ei gravrøys like ved. Sentral stad då folk frå Eikeland og Øklandsbygda reiste til kyrkje i Valestrand. Det meste av det gamle miljøet er vekke.

Omsynssone H570_29A

Sjøbruksmiljø, Økland (36/21)

Svært godt bevart naust/sjøhus med helletak. Båtstø, to naustruinar.

Omsynssone H570_30A

Sveio kyrkje

Kyrkje frå 1858. Arkitekt: Andreas Grønning. Listeført av Riksantikvaren. Sjå omtale i temaplanen.

Omsynssone H570_31A

Våningshus Sveio gnr 40 bnr 4

Lemstove med uttrekt grind og skut i eine enden. Truleg frå siste del av 1700-talet. Alders- og miljøverdi.

Omsynssone H570_32A

Sveiahaugen «Himigarden» 40/5

Gamal kyrkjestad og hovudbruk på gnr 40. Dei to eldste kyrkjene i Sveio har stått her. Våningshus, torvhus og løe som ikkje har spesielt høg eigenverdi, men er viktige for den historiske forankringa for sentrumsområdet. Det er få kulturminne i sentrum. Løa skal innehalda restar av stavkyrkja som sto på staden fram til 1686. Der våningshuset står, sto det tidlegare eit stort hus i to høgder.

Mellomalderkyrkjegard. Gjerdestolpar i stein langs vegen. Miljøverdi og høg kulturhistorisk verdi.

Omsynssone H570_18 i kommuneplanen 2011 – 2023. Ny omsynssone H570_33A

Sveigarden (40/12)

Tun med våningshus – typisk «stovehus», eldhus i tørrmur, og løe. Det er få autentiske hus att av denne typen, som har vore utbreidd i Sveio. Miljøverdi, autentisitet (våningshus og eldhus), eigenverdi.

Omsynssone H570_18 i kommuneplanen 2011 – 2023. Ny omsynssone H570_35A

Øydegard og segnstad, Istertveit (40/5)

Ved Forevatnet står dei to små bautasteinane kjend som «Brørsteinane», som det er knytt ei dramatisk historie til (sjå eiga omtale). Det er spor etter ein gard på Istertveit, som truleg har lege øyde sidan svartedauden. Gravrøys.

Omsynssone H570_34A

Gardstun og kulturlandskap på Åse (41/4 og 3)

Verdifulle samanhengande kulturlandskap med bygningsmiljø. Garden er gamal, men bygningane er frå første halvdel av 1900-talet. Tunet ligg ved foten av den markante Åseåsen, i eit svært harmonisk og godt bevart kulturlandskap med vegar, rydningsrøyser og steingardar. Også kulturmiljø på bnr 2 og 3 (B, C) er del av heilskapen. Åseåsen er verna som svært viktig område for gamal naturbeitemark og slåttemark, med svært artsrik eng.

Omsynssone for kulturlandskap, H550_7A

Kinnabakken – eit husmannsmiljø på Kinn 45/7

Husmannsmiljø med mur etter kombinert våningshus/løe, jordkjellar og steingard rundt. Kvernruin og bru/stem som høyrde til garden Kinn ligg like ved. Den eine brua (stemmen) er særleg fin. Plasset blei bygsla i 1866 og var bebudd til 1917. Det har berre budd ein familie her, Johannes Bakkane (1830 – 1917), g.m. Siri Haldorsdr Rød, f. 1827. Dei hadde 5 barn og fostra ei ku og 7 – 8 sauer. (Kjelde: Sigurd Tveit: Vandring i nærmiljøet). Det er òg husmur og steingard på Brakaplasset, som ikkje ligg langt ifrå. Det skal ikkje ha budd folk samstundes på desse to plassa.

Omsynssone H570_36A

Amerikasteinen på Tjernagel

Sjå eiga omtale i temaplanen.

Omsynssone H570_A

Tjernagelsholmen (49/1), Tjernagelshaugen mm.

Delvis bevart miljø frå handelsstaden Tjernagel, sjå eiga omtale i temaplanen. Mykje er vekke, men dette er likevel ein av dei best bevarte handelsstadene i Sveio, og har stor kulturhistorisk verdi. Butikk, bakeri mm. Butikkbygget er flytta. Heile Tjernagel er svært rikt på fornminne.

Omsynssone H570_37A

Tjernagel bedehus

Godt bevart bedehus frå 1926, framleis i aktiv drift.

Omsynssone H570_38A

Kvernhus i Loknaelva (51/2 og 4)

Restaurert kvernhus. Steinbru over elva, bygt som skuleveg for ungane frå Åsbu, rundt 1880.

Omsynssone H570_39A

Buavåg (52/1)

Gardstun med sveitsarhus frå tidleg 1900-tal. Løe, uthus, sjøhus, jordkjellar mm. Svært godt bevart heilskap.

Omsynssone H570_40A

Samanbygd hus i Buavåg 52/3

Sanden eller «Saen», samanbygd hus/løe, jordkjellar, ruin av eldhus. Det einaste attverande samanbygde huset av denne typen i Sveio. Dette var tidlegare ein vanleg byggjemåte, spesielt på husmannsplassar.

Omsynssone H570_40A

Sjøhuset «Sjøtun» i Buavåg (55/12) og miljø knytt til gullutvinning

Sjøhus på nesten 150 m², gullvaskeri, demning bygt i samband med gullvaskinga(i 1887, av Samson Hovda). Gullgruver på Hovda. Sjå eiga omtale.

Omsynssone i kommuneplanen 2011 – 2023 H570_24, 27 og 28

Ny omsynssone H570_41A og 42A

Hovda 55/5 – gardsmiljø og sjøbruksmiljø

Norheim – gardsmiljø med våningshus (1899), sauehus, eldhus/løe (1907), kulturlandskap med flotte tørrmurar som er mura av Samson Hovda (1827 – 1914); steingardar, rydningsrøyser, ruinar etter fleire bygningar frå ca 1860. Særprega sjøbruksmiljø i Geitavika, med 3 naust som grunna dårleg hamn står langt oppe på land.

Omsynssone H570_43A

Nesheim 55/4

Krigsminne. Restar etter «Norheim batteri» frå 2. verdskrigen, forsvarsverk ved innseglinga til Bømlafjorden påbegynt i 1941. Sjå eiga omtale i temaplan.

Omsynssone for kulturminne H570_23 i kommuneplanen 2011 – 2023.

Ny omsynssone H570_44A

Eltravåg 56/19

Meshammar/Thuen. Gamalt våningshus (alder ukjend, har vore flyta frå Mølstre. Truleg frå 1600-talet). Restaurert på 1990-talet. Bruket blei skild ut i 1895 og har elles eldhus (nyare) og ruin etter løe. Steingard mot utmark.

Omsynssone H570_45A

Lyngholm 57/12, 6 og 4

Kulturmiljø med spor etter ei svært stor sjøbu frå sildefisket på 1800-talet. Båtbyggjarverkstaden til Sigvald Lyngholm. Stort sjøhus med bustaddel frå 1940-talet. Eitt sefrakregistrert naust. Tomashuset, diverse ruinar, gravrøyser.

Omsynssone H570_46A

Mølstrevåg – bustadhus bnr 74 og 91

60/74: Høgreist sveitsarhus med asymmetrisk gavl og rundt vindauga. Svært godt bevart.

60/91: Herskaphus bygt på eldre murar rundt 1900 i «nystil». Noko modernisert.

Del av omsynssone H570_47A

Kolerakyrkjegard i Brattestø, Mølstrevåg (60/2)

Kolerakyrkjegard i Brattestø. Mur på eine sida, restar etter hagtornhekk. Bygd under koleraepidemien i 1849. Dårlig stand. Kulturhistorisk verdi. Omsynssona omfattar òg sjøbruksmiljø, særprega bustadhus og gardsmiljø. Kulturhistorisk verdi.

Del av omsynssone H570_47A

Mølstrevåg handelsstad (61/1)

Mølstrevåg har vore handelsstad sidan slutten av 1600-talet. Under det store vårsildfisket på 1800-talet var det heile 12 salteri her. I dag står ingen av desse att, og bygningane på den gamle handelsstaden er frå rundt 1900. I Hardingehola (B-område) er det tufter etter fleire saltebuer. Steinuttak og mura kai der det blei tatt ut granitt til rådhuset i Haugesund. Området er regulert til næring.

Omsynssone H570_50A

Ryvarden fyrstasjon 60/7

Sjå eiga omtale i temaplanen. Stor kulturhistorisk verdi og opplevingsverdi.

Omsynssone H570_49A

Omsynssone Nordre Mølstre 60/140 m.fl.

«Bentahuset», heilskapleg tun med m.a. ei av dei eldste løene i Sunnhordland. Våningshus og sauehus er nyrestaurerte. Òg eldhus, brønn og utedo. Naust i Brattestø er fråskild. Vassdragsmiljø med stem og ruin etter kvernhus, Mølstre bedehus m/utedo, og Ceciliehuset på nabobruket, ligg òg i omsynssona.

Omsynssone H570_20 i kommuneplanen 2011 – 2023.

Ny omsynssone H570_48A

Krokane 69/85

Plasset der «Smørsundkjerringa» budde. Sjå omtale i temaplanen. Kulturhistorisk verdi knytt til person.

Omsynssone H570_52A

Gardsmiljø/gardstun Nordre Våge 71/1

Velhalde gardstun med stor løe med eldhus, som er fint tilpassa miljøet ved modernisering. Våningshus, stabbur (flytta til staden i 1862, truleg frå 16- eller 1700-talet), jordkjellar og fehus.

Omsynssone H570_53A

Bygdemølla på Vikse (71/7)

Mølle frå ca 1916, som var i bruk fram til 1950-talet. Stem og røyrgate er intakt. Dette er den einaste bygdemølla me kjenner til som har vore i bruk i Sveio.

Omsynssone H570_54A

Grunnavåg, Fjon 80/2

Gardsbruk utskild i 1838 med to små, autentiske våningshus frå midten av 1800-talet, løe, eldhus, vaskehus, ruinar etter grisehus, smalahus, uthus, fehus og naust, hage med mur rundt. Fint kulturmiljø, men overgrodd og i forfall. Ligg på kommunegrensa, like ved friområdet Svebakken i Tysvær kommune.

Omsynssone H570_55A

Lyngbakken, Fjon 80/4

Restaurert gardshus (ved hjelp av SMIL-midlar) med eldhus, ruin etter løe. Historie knytt til dei sistebebruarane, «Lyngbakkegutane». Autentisitet, eigenverdi.

Omsynssone H570_17 i kommuneplanen 2011 – 2023.

Ny omsynssone H570_56A

Naustruinar, Våga (83/1)

Ruinar etter to naust med båtstøer inst i Storevågen på Våga. Alder uviss, kan vera svært gamle.

Omsynssone H570_57A

Nese 84/1

Tun med både eldre og nyare bygningar på gard i aktiv drift. Våningshus, kårhus, eldhus, sauehus og jordkjellar , der fleire av bygningane skal vera frå 1600-talet. Sauehuset er framleis i bruk til opphavleg føremål. Hengebru over Nesevatnet, bygd i 1954 som skuleveg for ungane frå Nese som gjekk på skule på Lid/Bråtveit.

Omsynssone H570_58A

Steinalteret på Bruraholmen, Bråtveit 87/26

Steinalter som det er knytt ei segn til, sjå eiga omtale i temaplanen. Alteret er i god stand. Alderen er uviss, men det kan vera svært gammalt. Namnet «Bruraholmen» er plassert på feil holme i Statens kartverk. Ligg i området der det er planar om Vikingland.

Omsynssone H570_59A

Våningshus med eldhus, Kvednadalen, Bråtveit (88/23)

Våningshus frå siste del av 1800-talet samanbygd med eldhus. Einaste med denne kombinasjonen etter at eldhuset på Haugsbu blei rive på 80-talet.

Omsynssone H570_60A

Mjølkerampe og blekkskur på Bjelland, 92/4

Ligg i same krysset, på kvar si side av noverande sykkelsti (gamle Tittelsnesvegen). Det er få slike att. Me kjenner til eit par skur av same slag, og nokre få mjølkeramper. Rampa er støypt i sement. Nyare busskur av betongelement av ein utbreidd type som er teikna og produsert i Sveio.

Omsynssone H570_61A

Kulturlandskap – Lier 99/1 – 3 og 100/1

Kulturlandskapet på øvre og nedre Lier framstår som ein godt bevart heilskap med bakkemurar, steingardar, geil, styvingstre mm. Bygningane i seg sjølv har middels verdi, men heilskapen har høg verdi. Geil på bnr 99/1 er nyleg restaurert ved hjelp av SMIL-midlar, og har høg eigenverdi. Det er få døme på slike geilar, og denne ligg i eit landskap i drift. Spesielt fine murar på bnr 3.

Omsynssone for kulturlandskap H550_2A

Gardsmiljø Erve, 105/1

Gardsmiljø med mange autentiske bygningar og rester etter bygningar frå 17- og 1800-talet.

Autentisk og stadstypisk våningshus og folgehus, løe, eldhus, fjøs og stort Ålfjordnaust som har vore nytta som bøkkarverkstad. Ruin etter sag, våningshus og kvern. Aldersverdi, autentisitet, miljøverdi.

Omsynssone H570_62A

Lemstove Erve 105/21

«Skulejorda», med velhalde våningshus og eldhus. Høg verdi fordi det er få slike hus att. Bygt som lærargard ca 1875.

Omsynssone H570_63A

Gardsmiljø og kulturlandskap, Oa 107/4

Velhalde og verdifullt bygningsmiljø og kulturlandskap som er i drift. Staseleg våningshus i sveitsarstil. Kårhus, eldhus, garasje, vognhus, do/lager og løe, tufter etter fleire bygningar. Modernisering og utviding av løa er gjort med omsyn til heilskapen i kulturmiljøet. Naust i Straumvika med særleg høge steinmurar. Også naust i Oavika.

Omsynssone H570_15 i kommuneplanen 2011 – 2023.

Ny omsynssone H570_64A

Selsåsvika (110/2 m.fl.) og Grønnevik (110/7)

Vik med eit naust med bøkkarverkstad på kvar side og strand i midten. På stranda blei det bygt skip på 1800-talet. Eit søkk i terrenget var einaste spor etter denne verksemda, men dette blei fjerna vinteren 2013/14. Naustet i sør som tilhøyrer bnr 2 er restaurert og i privat eige, medan resten av vika og naustet er offentleg friområde. Naustet her står til nedfalls. Det står og eit stort ålfjordnaust på bnr 7 Grønnevik, rett nord for Selsåsvika, med stor kulturhistorisk verdi. Dette var opphavleg ein husmannsplass, utskild som eige bruk i 1901. Småbrukstun ved fjorden med godt bevart våningshus og fleire uthus. Pelsdyrbygg.

Omsynssone H570_66A

Tun på Selsås (110/1)

Tun med våningshus og eldhus frå 1700-talet, vedhus frå 1600-talet, nyare løe, ruin av løe og fehus. Våningshuset er bygt i 1880 ifølgje informant, men eine stova er eldre. Miljøet er godt bevart og bygningane i autentisk stand. Eigenverdi, miljøverdi, aldersverdi, autentisitet.

Omsynssone H570_65A

Røykenesvassdraget – gnr 110 og 111, fleire bnr.

Det har vore 4 sager, 3 kverner og ei stampe i vassdraget nedanfor Liervatnet. Liervatnet er demt opp for å sikra vassføringa i elva. Stampehuset er flytta til Sunnhordland folkemuseum. Det står eit kvernhus nede ved sjøen, men ruinar etter bygningar, slåk mm er bevart.

Omsynssone H570_67A

Nesjaneset, Røykenes 111/3 m.fl.

Gardsmiljø med intakte bygningar frå 17-, 18- og 1900-talet, i eit godt bevart kulturlandskap. Området er rikt på fornminne. Freda gropstein i tunet på bnr 3, fleire naust.

Del av omsynssone H570_67A

Sjøbruksmiljø og gardstun Stualand (112/1 m.fl)

Det har vore drive bøkkring i fleire naust («Ålfjordnaust») på Stualand, og desse er bevart.

Stadstypiske gardstun.

Omsynssone H570_68A

Veg til Kobba, Håvardsholm 113/1

Kobba har hatt postopneri, butikk, det har vore skipsbygging og trelasthandel her. Intakt veg frå 1913 med stabbesteinar, naust, kai, båtopptrekk. Deler av naustmiljøet er bevart.

Omsynssone H570_69A

Brattestø skule 114/12

Skulehus frå 1908 med utedo, av same slag som Bua og Vikse gamle skular, og fleire som no er rivne. Nedlagt i 1957. Blir nytta som sommarhus.

Omsynssone H570_70A

Staupe 117/2 m.fl.

Gardsmiljø og kulturlandskap. Svært mange registrerte kulturminne – fleire husmannsplass, naust, notbu, lemstove mm. Heilskapleg landskap som blir halde ope ved beiting.

Omsynssone H570_9 i kommuneplanen 2011 – 2023

Ny omsynssone for kulturlandskap H550_1A

Førde gard 121/1

Gardstun med åtte bygningar. Hovudhuset blei bygt rundt 1850. Løa er truleg litt yngre, frå 1860-70. Eldhuset endå litt yngre og deretter grishuset. Det gamle tunet har åtte bygningar. Ein allé fører fram til hovudhuset. Garden har vore sentral i bygda og har hatt fleire funksjonar, mellom anna som skysstasjon. Delar av hovudhuset på garden blei nytta som første kontoret for både post og for den nyskipa Fjære Sparebank. Seinare kom telefonstasjonen. Den var på loftet i hovudhuset heilt fram til midten på 1960-talet. Det er gjennomført restaureringsarbeid på fleire av bygningane, og tunet som heilskap er svært velhalde. Aldersverdi, autentisitet, miljøverdi, eigenverdi.

Omsynssone H570_10 i kommuneplanen 2011 – 2023.

Ny omsynssone H570_72A

Lensmannshuset i Førde

Herskapleg bustadhus i Førde, bygt av lensmann Styrk Fjærtøft (1893 – 1990), lensmann i Sveio . Huset er stilmessig godt bevart, og er framleis i familien si eige.

Omsynssone H570_71A

Kvernhus på Flatnes 122/1

Restaurert kvernhus. Det er få ståande kvernhus att, og desse er i varierende stand. (Også kvernhusa på Lokna, Røykjenes, Tjødnabakkjen og Haugsgjerd ligg i omsynssone A, dei andre i B).

Omsynssone H570_73A

Gardsmiljø Buvikjo 123/1

Veglaust bruk på einbølt gard, rik på kulturminne. Våningshus, husmannshus (følgehus?), løe, smalehus, stabbur, jordkjellar, kvernhus og ei rekkje ruinar. Fleire autentiske 1700-talsbygg. Det har ikkje vore drift på bruket på svært lenge, men det har (meir eller mindre) fast busetnad.

Omsynssone H570_74A

H570 - B-soner

Dei juridisk bindande omsynssonene framgår av plankartet. Opplistinga av gnr/bnr for store omsynssoner er ikkje uttømmande.

ID	Type	Referanse
H570_1B	Gardsmiljø/tun	Bjørgjo 2/2
H570_2B	Gardsmiljø/tun	Bjørgjo 2/4
H570_3B	Gardsmiljø/Jordkjellar	Eidsvåg 3/2
H570_4B	Gardsmiljø/tun	Eidsvåg 3/6 m.fl.
H570_5B	Bygdemiljø/sjøbruksmiljø	Gramshaugvågen 4/fleire bnr
H570_6B	Gardsmiljø/tun	Gramshaug 4/3
H570_7B	Gardsmiljø/tun	Hauge 5/3
H570_8B	Gardsmiljø/husmannsplass Hovland	Haugsgjerd 6/6
H570_9B	Enkeltbygg/Eldhus "Bårdstovo"	Einstadbøvoll 7/4
H570_10B	Gardsmiljø/sjøbruksmiljø	Øvre Valen 9/7 m.fl.
H570_11B	Vegminne/stein	Nedre Valen 8/1
H570_12B	Gardsmiljø/3 objekt	Nedre Valen 8/3
H570_13B	Samferdsle/veg og ferjekai	Nedre Valen 8/9
H570_14B	Gardsmiljø/tun Valehaugen	Øvre valen 9/1
H570_15B	Gardsmiljø/jordkjellar	Øvre Valen 9/5
H570_16B	Gardsmiljø/fleire tun	Økland 10/1 m.fl.
H570_17B	Gardsmiljø/tun	Økland 10/2
H570_18B	Gardsmiljø Nappen	Økland 10/3 m.fl.
H570_19B	Sjøbruksmiljø Tveitavikjo	Gnr 10 og 11, fleire bnr
H570_20B	Enkeltbygg/eldhus	Tveita 11/1
H570_21B	Sjøbruksmiljø Vasslivikjo	Tveita 11/1
H570_22B	Enkeltbygg/gardsmiljø	Tveita 11/2
H570_23B	Gardsmiljø/oppmuring	Tråvås 13/1
H570_24B	Gardsmiljø/fleire tun	Ulveraker 14/1, 7 og 8
H570_25B	Gardsmiljø/fleire tun	Haugland og Breistig, fleire bnr
H570_26B	Enkeltbygg Bustadhus	Haugland 15/9
H570_27B	Gardsmiljø/tun	Haugland 15/2
H570_28B	Enkeltbygg "Ekro"	Ulveraker 14/10
H570_29B	Gardsmiljø/kulturlandskap	17/1 og 2
H570_30B	Gardsmiljø/skulemiljø/vassdragsmiljø	Ørevik 21/1 m.fl
H570_31B	Enkeltbygg	Lier N 24/4
H570_32B	Enkeltbygg/Sjøhus	Brokanes 22/3
H570_33B	Enkeltbygg	Brokanes 22/1
H570_34B	Enkeltbygg/tun	Straumøy 23/12
H570_35B	Handelsstad/sjøbruksmiljø	Lier 24/4 m.fl
H570_36B	Enkeltminne/grue til notbarking	Lier 24/7
H570_37B	Enkeltminne/sag	Lindås 27/1
H570_38B	Enkeltminne/jordkjellar	Lindås 27/1
H570_39B	Sjøbruksmiljø/sagbruk	Lindås 27/5
H570_40B	Enkeltbygg	Vika 28/1
H570_41B	Gardsmiljø	Vika 28/2

H570_42B	Gardsmiljø/bygselbruk	Fagerland 30/5
H570_43B	Gardsmiljø	Økland 36/18
H570_44B	Enkeltminne/jordkjellar	Økland 36/27
H570_45B	Industrielt kulturminne	Øklandsnes 37/53, 68,69, 70
H570_46B	Enkeltminne/stampe og klopp	Sveio 40/7
H570_47B	Gravplass	Sveio 40/366
H570_48B	Enkeltminne/jordkjellar	Vierdal 42/5
H570_49B	Enkeltminne/jordkjellar	Nordskog 42/8
H570_50B	Enkeltminne/jordkjellar	Nordskog 42/13
H570_51B	Enkeltminne/jordkjellar	Færås 43/1
H570_52B	Enkeltminne/jordkjellar	Færås 43/10
H570_53B	Gardsmiljø	Kinn 45/1 mfl
H570_54B	Enkeltbygning	Emberland 46/4
H570_55B	Gardsmiljø	Tjernagel 48/1
H570_56B	Gardsmiljø	Tjernagel 48/3
H570_57B	Gardsmiljø	Tjernagel 48/5
H570_58B	Enkeltminne/jordkjellar	Tjernagel 50/3
H570_59B	Gardsmiljø	Lokna 51/1
H570_60B	Sjøbruksmiljø	Bua 52/1 mfl
H570_61B	Enkeltminne/jordkjellar	Bua 52/97
H570_62B	Gardsmiljø	Lier 53/1, 2, 6
H570_63B	Enkeltbygning	Grimstveit 54/11
H570_64B	Vassdragsmiljø/stampe	Hovda 55/1
H570_65B	Gardsmiljø/sjøbruksmiljø	Hovda 55/2 mfl
H570_66B	Bygdemiljø/sjøbruksmiljø	Eltravåg 56/1, 10 mfl
H570_67B	Gardsmiljø/oppmuring	Eltravåg 56/15 mfl
H570_68B	Sjøbruksmiljø	Eltravåg 57/1
H570_69B	Sjøbruksmiljø/moloar	Lyngholmen 57/1 mfl
H570_70B	Sjøbruksmiljø	Lyngholmen 57/12 mfl
H570_71B	Gardsmiljø	Rygmyr 58/3
H570_72B	Enkeltminne/jordkjellar	Rygmyr 58/5
H570_73B	Gardsmiljø/rekktun	Mølstre 60/2
H570_74B	Gardsmiljø	Mølstre 60/5
H570_75B	Enkeltbygning/eldhus	Mølstre 60/135
H570_76B	Sjøbruksmiljø/gardsmiljø	Mølstre 60/17
H570_77B	Sjøbruksmiljø	Søra Mølstre 62/1 mfl
H570_78B	Sjøbruksmiljø	Søra Mølstre 62/4 mfl
H570_79B	Sjøbruksmiljø/gardsmiljø	Avløppet 63/1
H570_80B	Sjøbruksmiljø/gardsmiljø	Neset 64/1
H570_81B	Enkeltminne/jordkjellar	Skålaskog 65/2
H570_82B	Enkeltminne/jordkjellar/ruinar	Skålaskog 65/3
H570_83B	Gardsmiljø	Straumsvoll 67/1 mfl
H570_84B	Enkeltbygg/tun	Vikse 69/10, 11
H570_85B	Gardsmiljø	Vikse 70/4, 5, 6
H570_86B	Enkeltminne/eldhus	Vikse 70/8
H570_87B	Enkeltminne/jordkjellar	Vikse 71/2
H570_88B	Enkeltminne/jordkjellar	Søravåge 72/3
H570_89B	Gardsmiljø	Søravåge 72/4

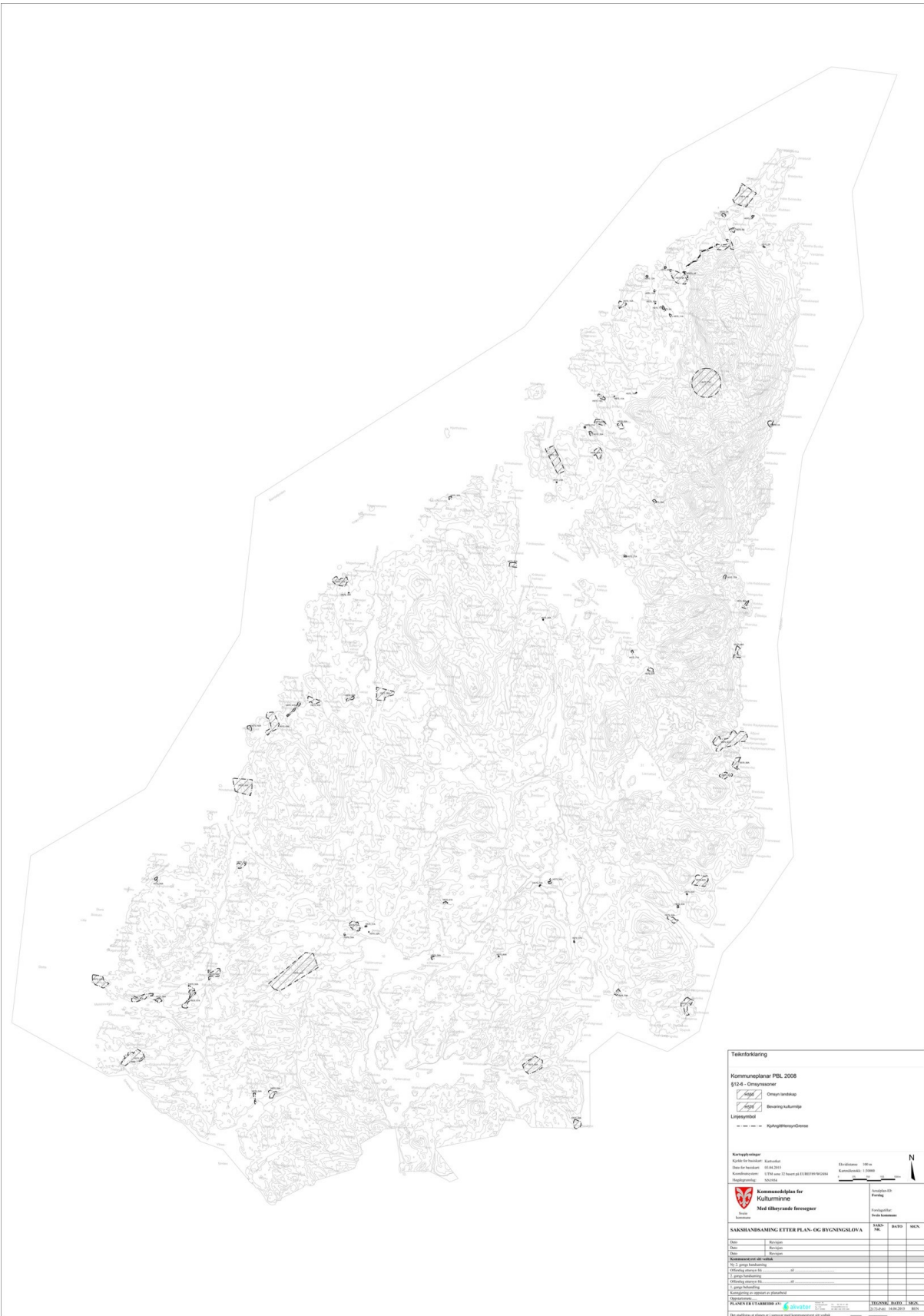
H570_90B	Enkeltminne/jordkjellar	Søravåge 72/8
H570_91B	Enkeltminne/jordkjellar	Søravåge 72/10
H570_92B	Enkeltminne/oppmuring	Birkeland 74/1
H570_93B	Enkeltminne/jordkjellar	Birkeland 74/17, 50
H570_94B	Enkeltminne/jordkjellar	Tveit 75/5, 10
H570_95B	Enkeltbygning	Tveit 75/8
H570_96B	Enkeltminne/jordkjellar	Lindøy 77/2
H570_97B	Enkeltminne/jordkjellar	Tveit 75/1
H570_98B	Enkeltminne/jordkjellar	Tveit 75/3
H570_99B	Enkeltminne/jordkjellar	Tveit 75/22
H570_100B	Enkeltminne/jordkjellar	Tveitaskog 78/1
H570_101B	Samferdsle/relieff	Tveitaskog 78/11
H570_102B	Samferdsle/bru	Søravåge 72/19
H570_103B	Gardsmiljø	Eilerås 79/3 mfl
H570_104B	Husmannsplass/sumarstad	Eilerås 79/7
H570_105B	Gardsmiljø	Fjon 80/6
H570_106B	Gardsmiljø	Fjon 80/56
H570_107B	Enkeltminne/jordkjellar	Dyngjo 81/2
H570_108B	Enkeltminne/jordkjellar	Kvalvåg 82/9
H570_109B	Gardsmiljø	Våga 83/4
H570_110B	Sjøbruksmiljø/handelsstad	Våga 83/25, 239
H570_111B	Gardsmiljø	Våga 83/6
H570_112B	Gardsmiljø	Mækjeland 85/1
H570_113B	Enkeltminne/jordkjellar	Mækjeland 85/2
H570_114B	Enkeltminne/jordkjellar	Bråtveit 87/1
H570_115B	Enkeltminne/jordkjellar	Bråtveit 87/3
H570_116B	Enkeltminne/jordkjellar	Apeland 89/1
H570_117B	Enkeltminne/jordkjellar	Apeland 89/3
H570_118B	Enkeltminne/lemstove	Apeland 89/4
H570_119B	Enkeltminne/jordkjellar	Apeland 90/1
H570_120B	Gardsmiljø	Lid 91/4
H570_121B	Enkeltminne/jordkjellar	Haukås 96/1, 3
H570_121B	Enkeltminne/jordkjellar	Haukås 96/13
H570_122B	Enkeltminne/jordkjellar	Haukås 96/14
H570_123B	Enkeltminne/stabbur	Moldbrekke 97/2
H570_124B	Ruinar	Nonsli 98/2
H570_125B	Enkeltbygning/sommarhus	Lier øvre 100/4
H570_126B	Sjøbruksmiljø/vassdragmiljø	Drange 101/2
H570_127B	Enkeltbygning/våningshus	Hovda 103/1
H570_128B	Gardsmiljø	Hovda 103/21
H570_129B	Enkeltminne/inskripsjon	Hovda 103/1
H570_130B	Gardsmiljø	Tveit indre 104/2
H570_131B	Enkeltbygning/naust	Tveit indre 104/48
H570_132B	Enkeltbygning/lemstove	Erve 105/7
H570_133B	Enkeltbygning/sagbruk	Erve 105/5
H570_134B	Ruinar	Ervesvåg 106/1
H570_135B	Sjøbruksmiljø/vassdragmiljø	Ervesvåg 106/5 mfl
H570_136B	Enkeltbygning/eldhus	Ervesvåg 106/14

H570_137B	Sjøbruksmiljø	Oa 107/53 mfl
H570_138B	Sjøbruksmiljø	Framnes 109/3 mfl
H570_139B	Gardsmiljø	Framnes 109/6
H570_140B	Gardsmiljø	Stualand 112/3
H570_141B	Gardsmiljø	Haugen/Espenes 115/1, 116/32
H570_142B	Gardsmiljø/sag	Austvik 118/1, 2
H570_143B	Bygdemiljø/sjøbruksmiljø	Solheim 119/1 mfl
H570_144B	Sjøbruksmiljø	Førde 121/3
H570_145B	Enkeltbygning	Myklavoll 120/36
H570_146B	Enkeltbygning/eldhus	Myklavoll 120/1
H570_147B	Enkeltminne/jordkjellar	Flatnes 122/3 mfl
H570_148B	Kyrkjestad	Ulvaraker 14/41
H570_149B	Vegfar	Søravåge 72/184 mfl
H570_150B	Gardsmiljø	Staupe 117/1

H550 Kulturlandskap

A/B soner

ID	Type	Referanse
H550_1A	Kulturlandskap/gardsmiljø	Staupe 117/1 mfl
H550_2A	Kulturlandskap/gardsmiljø	Lier 99/1 mfl
H550_3B	Kulturlandskap/gardsmiljø	Lauvås 44/2
H550_4B	Kulturlandskap/gardsmiljø	Vandaskog 59/1
H550_5B	Kulturlandskap/gardsmiljø	Ekrene 73/2
H550_6A	Kulturlandskap/gardsmiljø	Lindøy 77/1



Tellerforbeting

Kommuneplanar PBL 2008
§12-6 - Ombyggesoner

 Ombyggesoner
 Bevaring kulturlandskap
 Landskapsymbol

 Kjøp og salg av land

Kartprosjekt
 Avdelingsleder: Kjetil Rind
 Plan for revisjon: 01.04.2015
 Kartkoordinat: UTM Zone 32 North og ETRS89/WGS84
 Kartskala: 1:2000
 Kartprosjekt: N1514


Kommunestyret for Kviteseid
 Med tilhørende foreninger

SAKSBEHANDLING ETTER PLAN- OG BYGNINGSLOVA

	SAK	BEHOV	BEV.
Dato			
Sted			
Dato			
Dato			
Behandling av sak			
1. gangs behandling			
2. gangs behandling			
3. gangs behandling			
4. gangs behandling			
5. gangs behandling			
Kommisjon av sakene og planarbeid			
Utsatt			

PLANSTYRETSARBEID AV  **PLANSTYRE** **TRONNE** **2010 - 2016**
 Det elektroniske plan- og bygningslovsarbeidet er bindende.

