

Eksteriør sett frå nordvest, med Fjøsangerveien i forgrunnen. Til høgre Danmarks plass, reist samtidig og teikna av same arkitekt som Forum kino. Fjøsangerveien, hovudvegen inn til bykjernen frå sør, vart i 1970-åra gjort dobbelt så brei som før.



Eksteriør sett frå vest. I høgre biletkant det tidlegare apoteket Bien, med freda interiør.



Eksteriøret sett frå nord. Kinoen ligg på den spissvinkla tomta mellom Fjøsangerveien (til høgre) og Jonas Lies vei (til venstre).



Eksteriøret sett frå aust, fasaden mot Jonas Lies vei med bibliotekstilbygget i midten.



Utsnitt av fasaden mot Jonas Lies vei; den additive oppbygginga der kvart rom har sitt geometriske volum kjem godt fram. Det nedste volumet, i dag måla mørk grått, var opphavleg mineralittpusa.



Bibliotekstilbygget. Vindauga i andre og tredje etasje er skifta.



Baksida mot gardsrommet, sett frå søraust. To utgangar frå kinoen i kvart sitt utbygg på bakkeplan. Tekniske rom etc. ligg her som ein krans utanpå sjølve kinosalen.



Baksida mot gardsrommet, sett frå sørvest; til h. baksida av bibliotekstilbygget.



Inngangspartiet. Dei raudmåla metallbeslaga på gesimsane er ei seinare endring (ca. 1960?); opphavleg hadde gesimsane enkle støypte profil i same farge som veggene under. Fortauet er heva, slik at dei to nedste trinna i trappa er skjulte.



Detalj av inngangspartiet. Vegg og pilarar av granitt, dører i lakka tre. Til v. innbygd monter for reklameplakatar



Øvre del av inngangspartiet. Forum-skiltet, formgitt av Landmark, satt opphavleg på baldakinen rett over inngangsdørene. Neonlistene på pilarane og lyskassa til å festa filmtitlar på (i nedre biletkant) er seinare tillegg (ca. 1960?).



Sideutgangen frå  
kinosalen mot  
Fjøsangerveien.  
Granittomramming,  
truleg opphavlege dører.



Vindauga lengst sør på  
fasaden mot  
Fjøsangerveien, over  
sideutgangen. Bak  
vindauga ligg eit  
trapperom og ein gang.



Detalj av fasaden på bibliotekstilbygget. Sideutgang fra kinosalen til høyre, inngang til biblioteket i midten. Raudfargen på gesimsen er ikkje opphavleg.



Detalj av fasaden på bibliotekstilbygget, portrom med smijersporter. I fremste del av passasjen er eldre brusteinsdekke bevart.



Portrommet sett frå gardsrommet.



Smijernsporten til portrommet, den eine av to identiske sider. Utført etter Landmarks detaljteikningar



Baksida av bibliotekstilbygget, over portrommet.



Den vestlege utgangen  
frå kinosalen til  
gardsplassen.



Den austlege utgangen  
frå kinosalen til  
gardsplassen.



Detalj av vegg mot  
gardsrommet, truleg  
opphavlege vindauge.





Billettshallen, dei tre inngangsdørene i «spissen» av bygningen.



Billettshallen, veggene vis à vis inngangsdørene, med dei tre dørene inn til vestibylen. Himlinga er ei endring frå 1960-åra; opphavleg var rommet dobbelt så høgt, og dei kvitmåla veggene fortsette vidare oppover.

Golv av svarte og kvit marmor lagt i rutemønster.



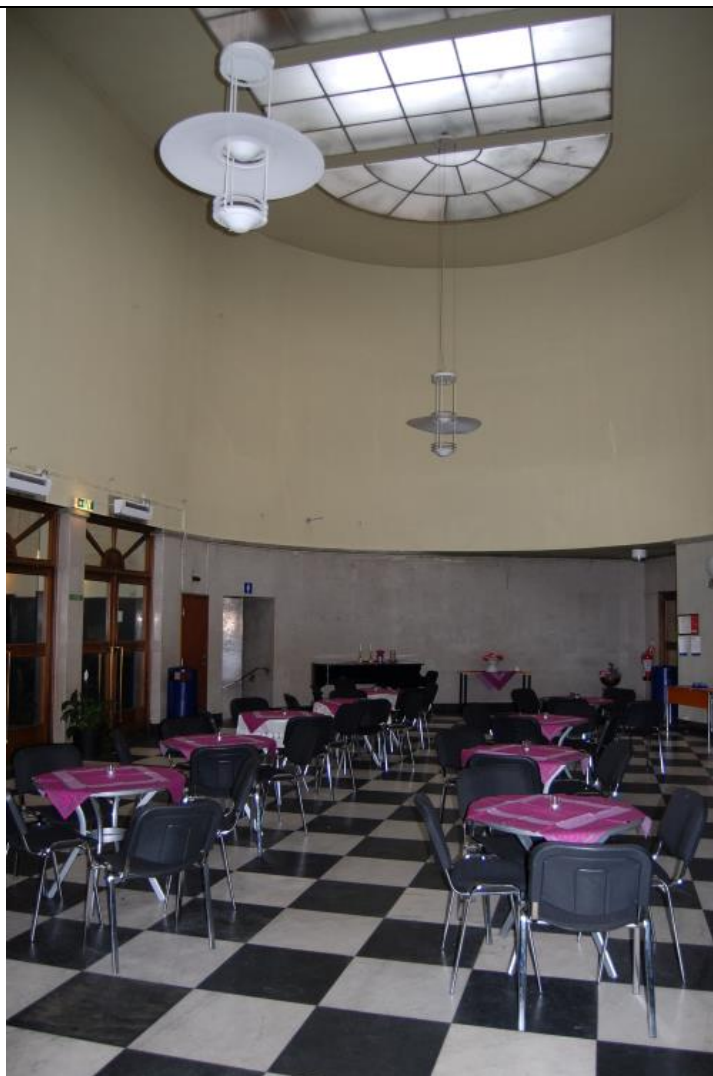
Billettballen, nordveggen med billettluke. Sørveggen er tilsvarande utforma. Nedre del av veggene kledd med polert ottaskifer. Billettlukeopninga er forlenga litt nedover jamført med den opphavlege utforminga.



Billettballen, ei av dei tre dørene til vestibylen, av edeltre med messingbeslag. Lampene er av nyare dato; opphavleg hadde rommet lysarmaturar som hang ned frå taket.



Vestibylen. Opphavleg synast veggene å ha hatt mindre fargekontrast mellom flatene under og over lista. Lysarmaturane frå 1990; opphavleg kom alt lys frå overlysfeltet.



Vestibylen. Dørene til billetthallen, på kvar side små dører til telefon- og tavlerom (opphavlege dører skifta ut); lengst ute opningar til trappene ned til toaletta i underetasjen.



Søraustre del av vestibylen, i bakgrunnen dør inn til korridoren på sørsida av kinosalen.



Vestibylen, dør til korridoren som går inn til kinosalen



Ein av to bronseurner på steinsokkel i vestibylen (opphavleg askebeger?), teikna av Landmark til bygningen.



Ein av opphavleg fire like benkar med ryggstø, som stod i vestibylen. Teikna av Landmark til bygningen.



Korridor frå vestibylen til kinosalen langs nordsida av bygningen, sett mot kinosalen. Vegger av stucco lustro, golv av terrazzofliser. Korridoren på sørsida identisk, men spegelvend.



Radiatordeksel av tre og finer, i korridoren på sørsida.



Utgangsvestibulen ved nordaustre hjørne av kinosalen, sett mot vest. Golv og brystning av skifer.



Utgangsvestibulen med dører til Jonas Lies vei, ved nordaustre hjørne av kinosalen, sett mot aust.



Kinosalen sett mot sørvest. Veggene kledd med perforerte plater i kvadratiske felt, nedre del har lakka finer. Himlinga var opphavleg einsfarga gråkvit.



Kinosalen sett mot vest. Som tilpassing til teaterbruk er scena bygd ut i rommet, og provisoriske proscenievegger er sette opp på kvar side av scenekanten.





Kiosalen sett mot sør.  
Dagens seter og setearrangement er frå 1990; dei opphavlege setene var av raud plast. Lengst framme i salen er mange seter fjerna.



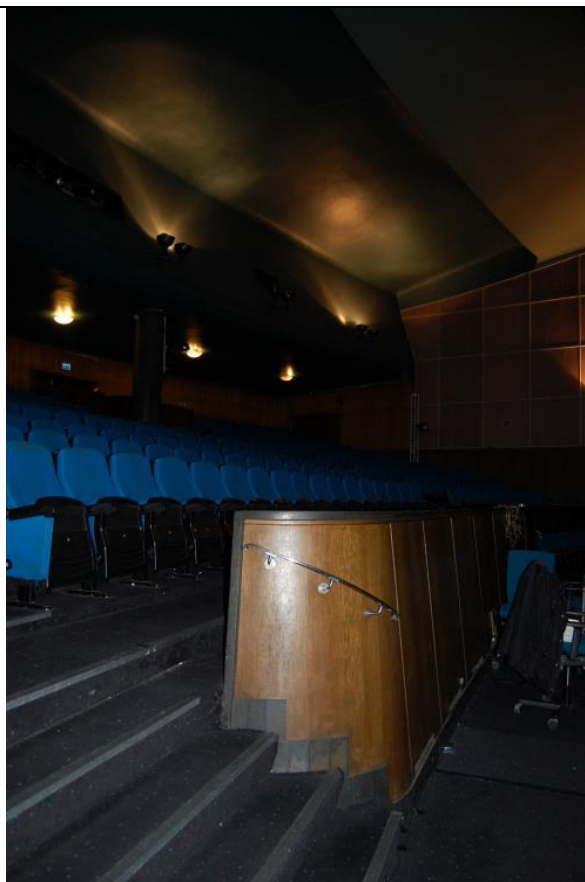
Bakre del av kinosalen sett mot sørvest. Golvet er her bygd opp i trappetrinn, litt brattare enn opphavleg. Veggene i bakre del er kledd med ståande, halvrunde trespiler. Lysarmaturane med to halvrunde skåler er opphavlege og teikna av Landmark.



Kinosalen, fremste del av sideveggen på sørvestsida, med eine sida av den opphavlege sceneopninga rett fram. Sceneopninga og øvre del av fondveggen var måla i same lyse farge som himlinga.



Kinosalen sett mot sør, med skranken som skil nedre og øvre parkett.



Kinosalen, sideveggen mot nordaust med to av dei tre opningane til korridoren på sida (den tredje opninga skjult av den provisoriske sceneveggen i venstre biletkant).



Korridoren på nordaustsida av kinosalen, kledd med dei same finerplatene som nedre del av sideveggene i sjølve salen. Dagens golvteppe truleg frå 1990.

