



Knut Rommetveit:

## FORUM KINO: EN BYGNINGSHISTORISK BETENKNING

Bergen, april 1999.

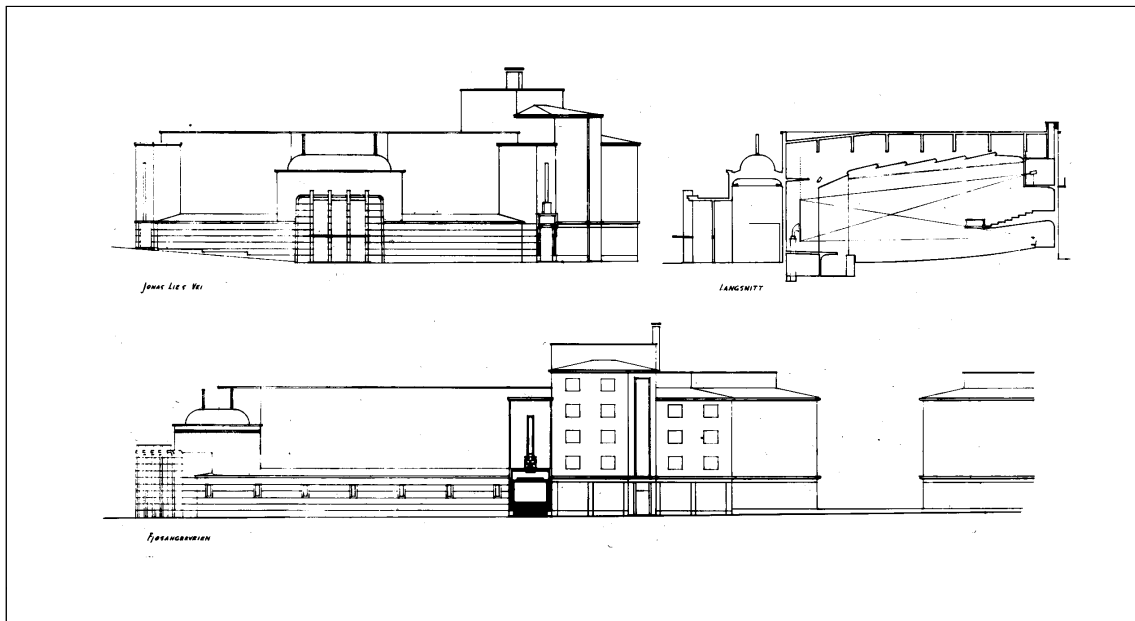


Fig. 1: Førsteutkast, november 1937. Bg. Byarkiv.

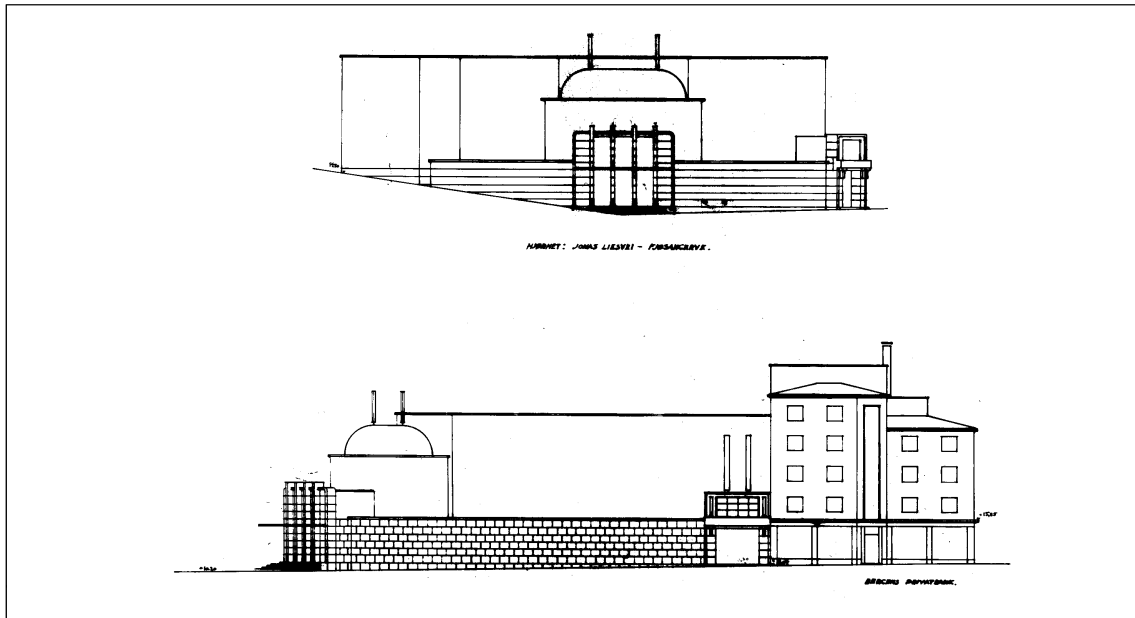


Fig. 2: Utkast, juni 1938. Bg. Byarkiv.

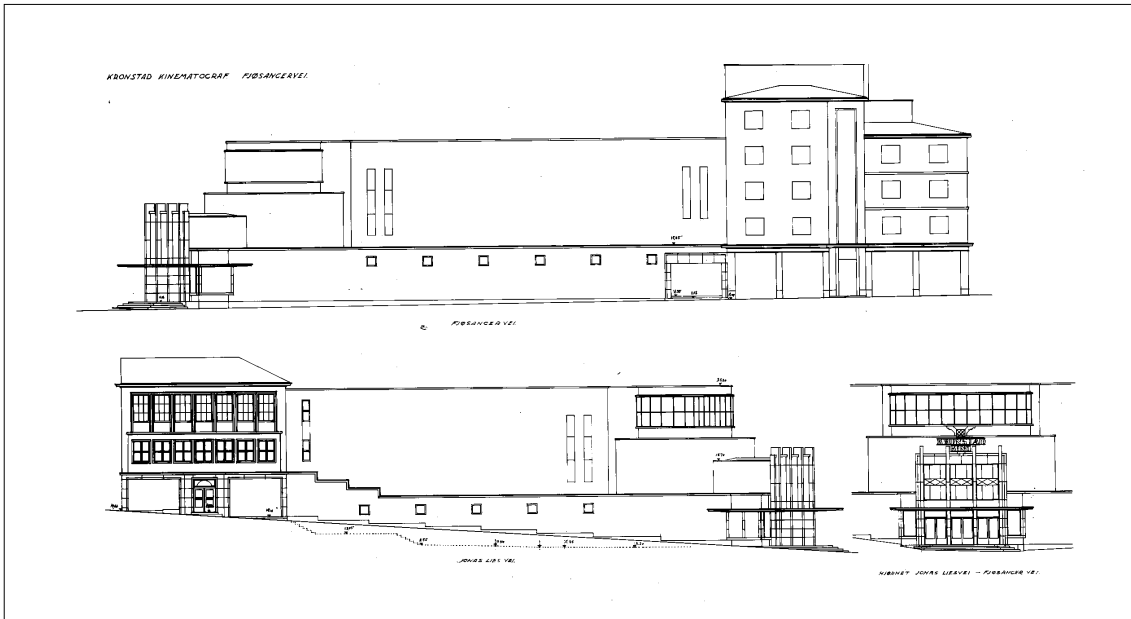


Fig. 3: Utkast, mars 1939. Bg. Byarkiv.

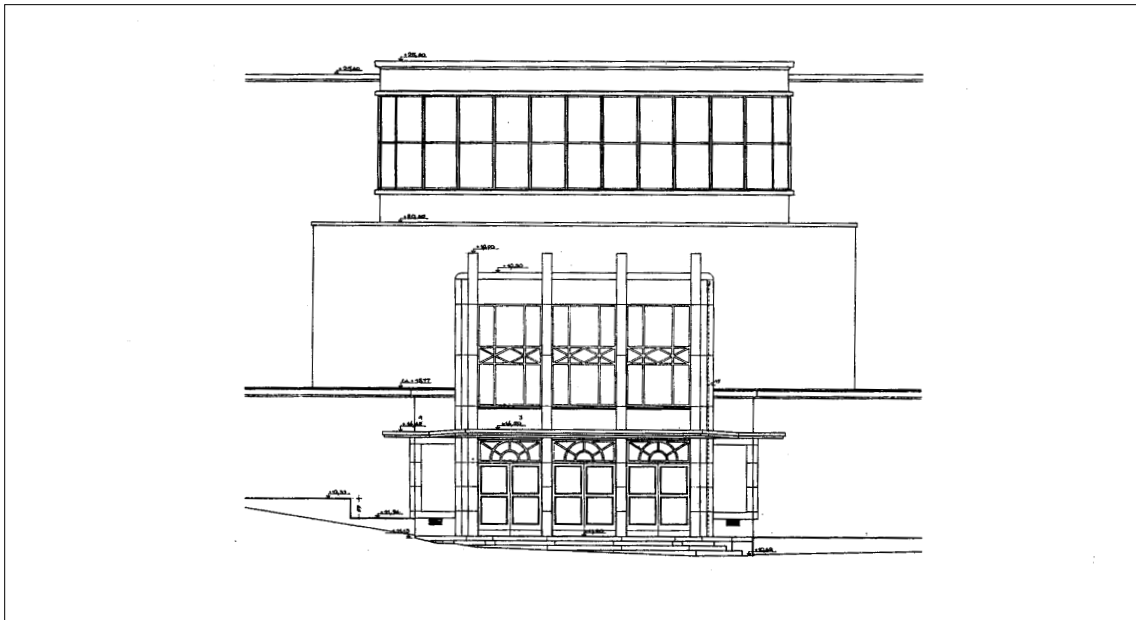


Fig. 4: Endelig utkast, detalj. September 1939. Bg. Byarkiv.

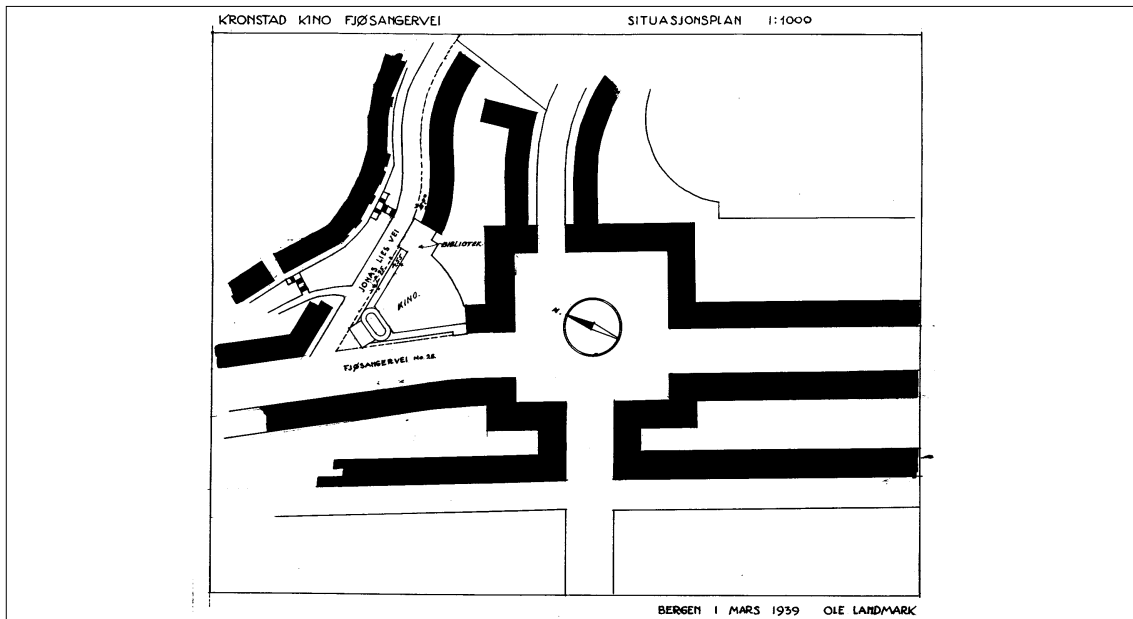


Fig. 5: Situasjonsplan, mars 1939. Bg. Byarkiv.



Fig. 6: Presentasjonsfotografi, 1947. (Fra "Ole Landmark", J.W. Eides forlag, 1948).

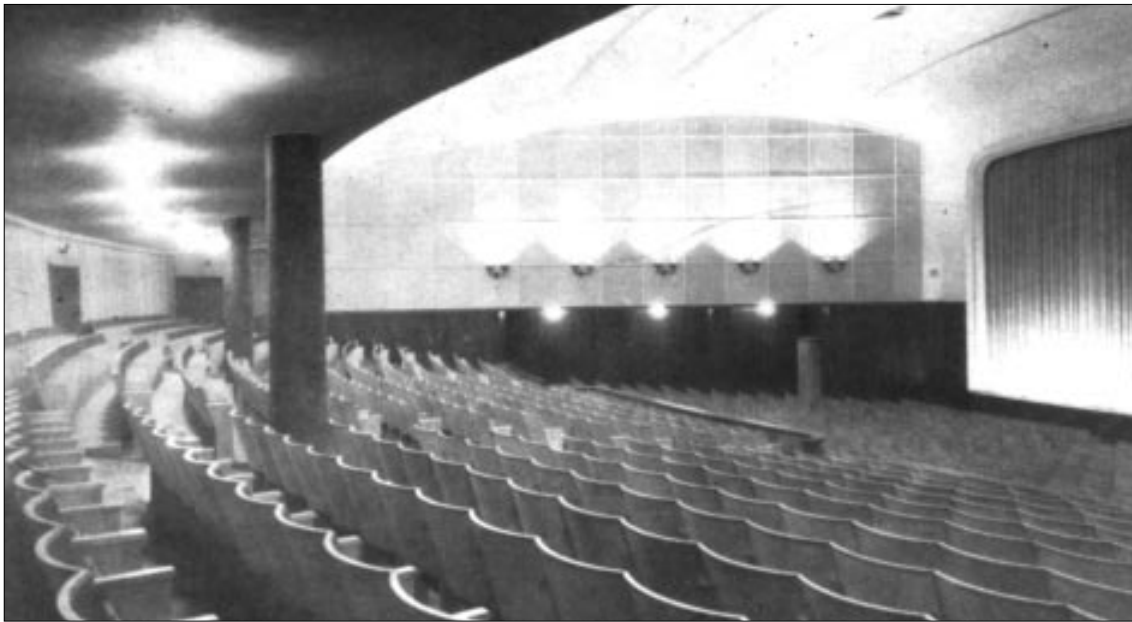


Fig. 7: Presentasjonsfotografi, 1947. ("Ole Landmark", J.W. Eides forlag, 1948).

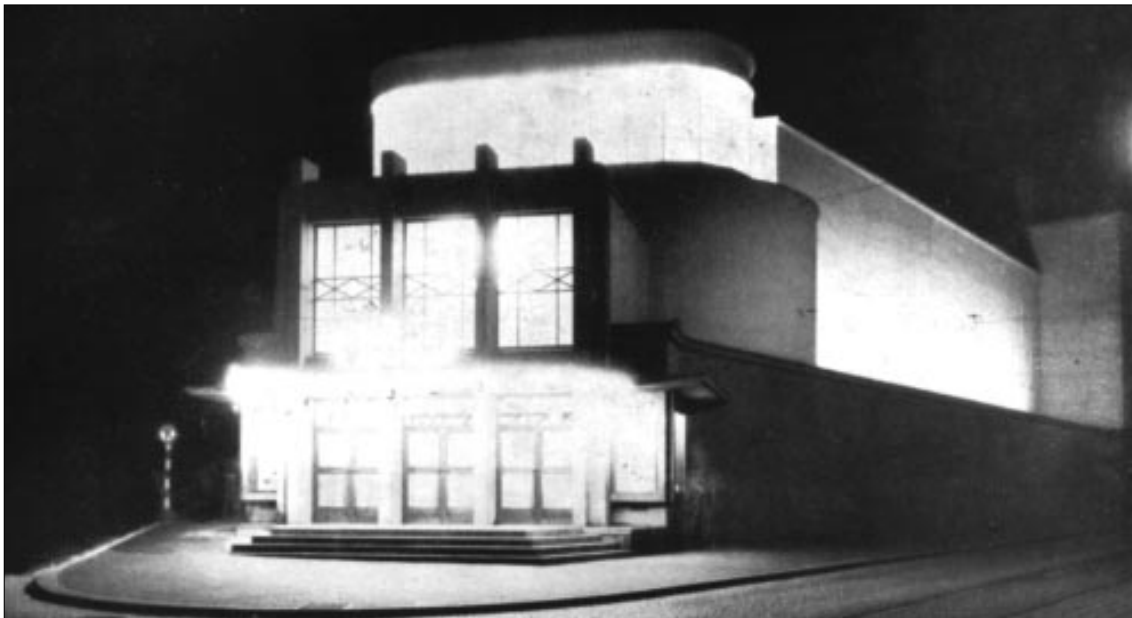


Fig. 8: Presentasjonsfotografi, 1947. ("Ole Landmark", J.W. Eides forlag, 1948).

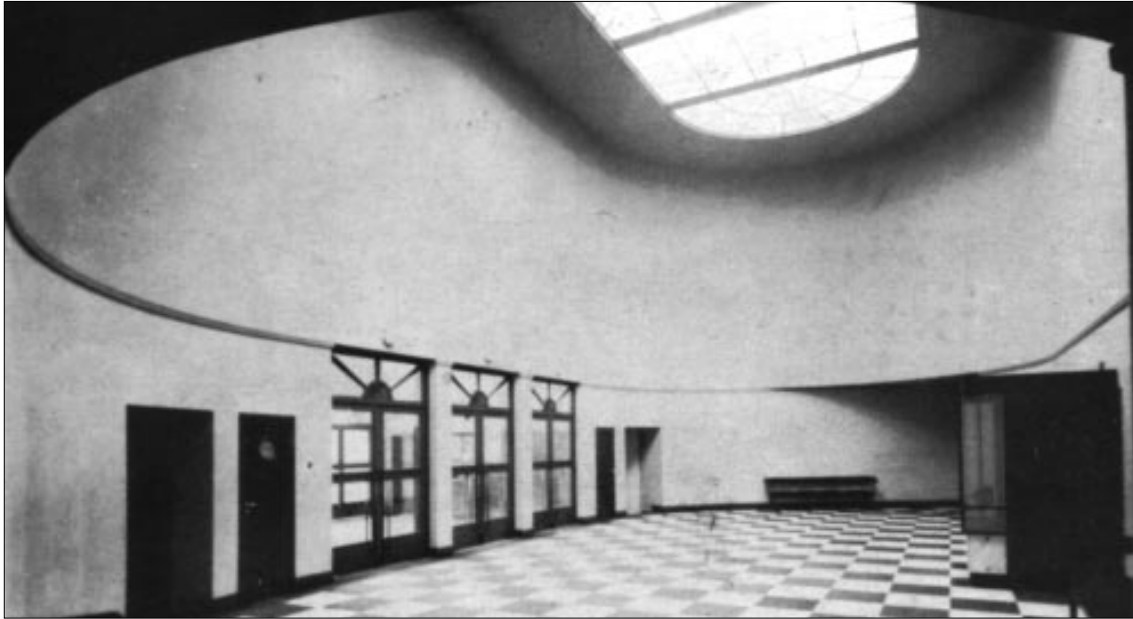


Fig. 9: Presentasjonsfotografi, 1947. ("Ole Landmark", J.W. Eides forlag, 1948).

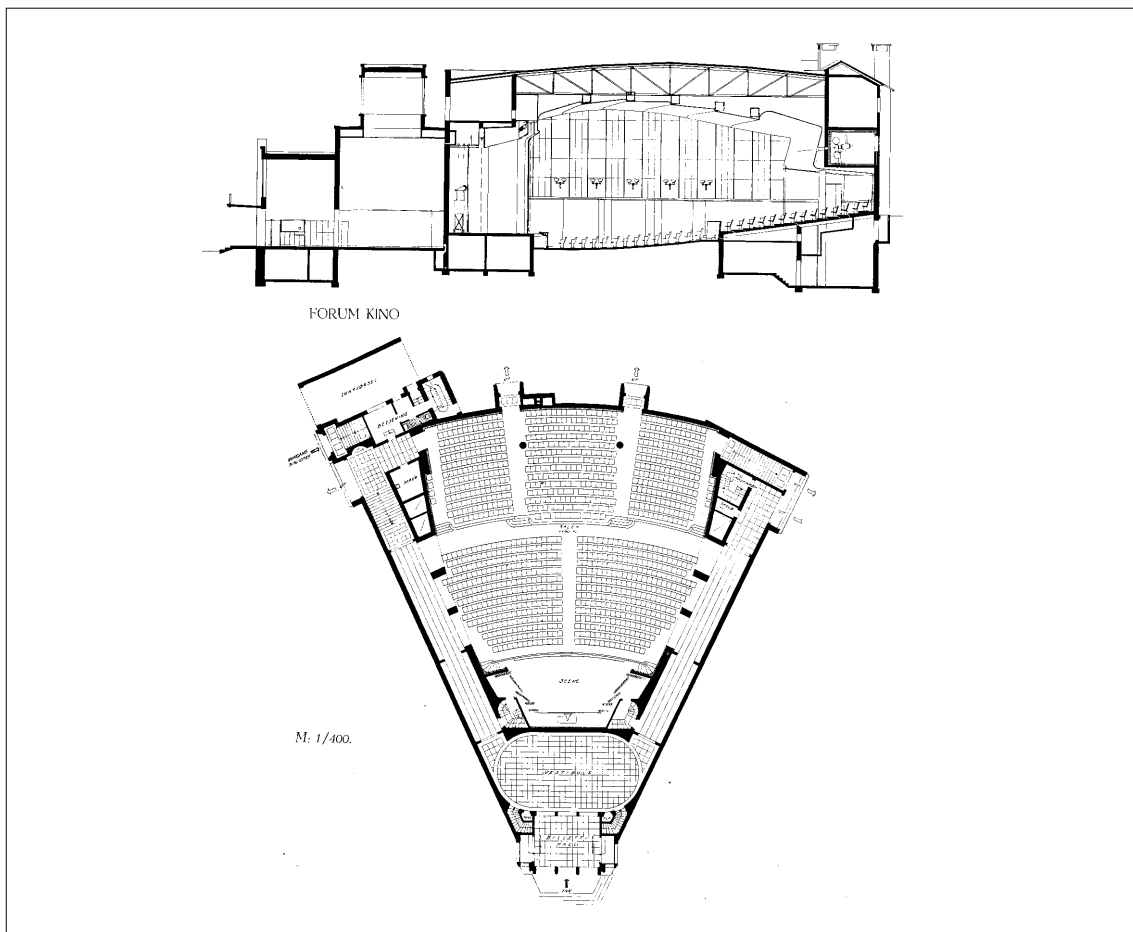


Fig. 10. Plan og bygningsnitt, 1947. ("Ole Landmark", J.W. Eides forlag, 1948).

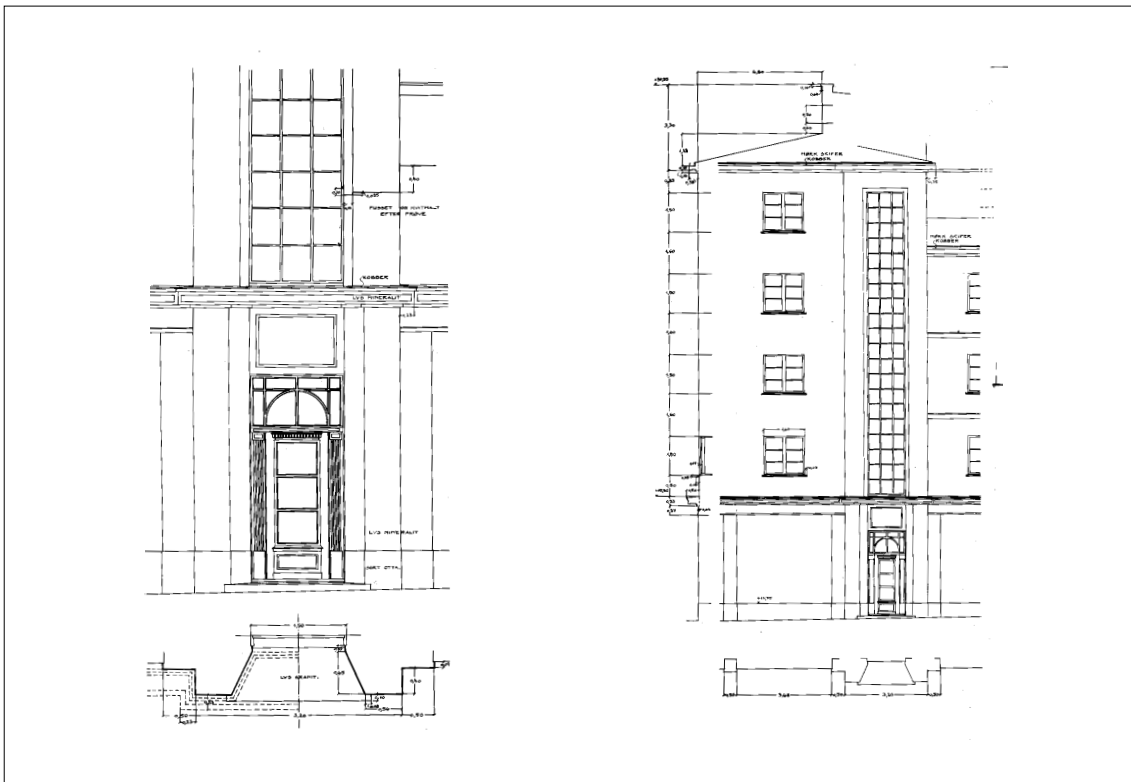


Fig. 11: Plassfasader, udatert. Bg. Byarkiv.



Fig. 12: Danmarks plass på 1950-tallet. (Foto: Torgeir Davidsens samling).



Fig. 13: Danmarks plass på 1950-tallet. (Foto: Roy Budmigers samling).



Fig. 14: Danmarks plass på 1960-tallet. Fotografiet viser plassens ufullførte side mot syd/vest. (Bergen Byleksikon).





Fig. 15: Erich Mendelsohn: Universum Kino, 1938. (Byggekunst nr. 3/85).

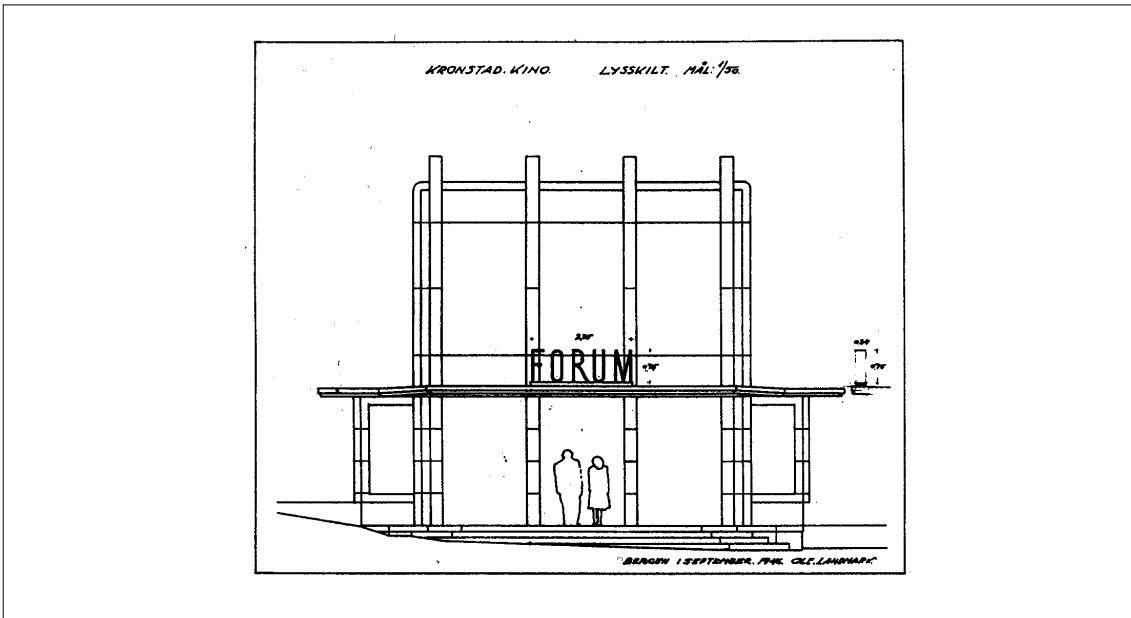


Fig. 16: Lysskilt, september 1946. Bg. Byarkiv.

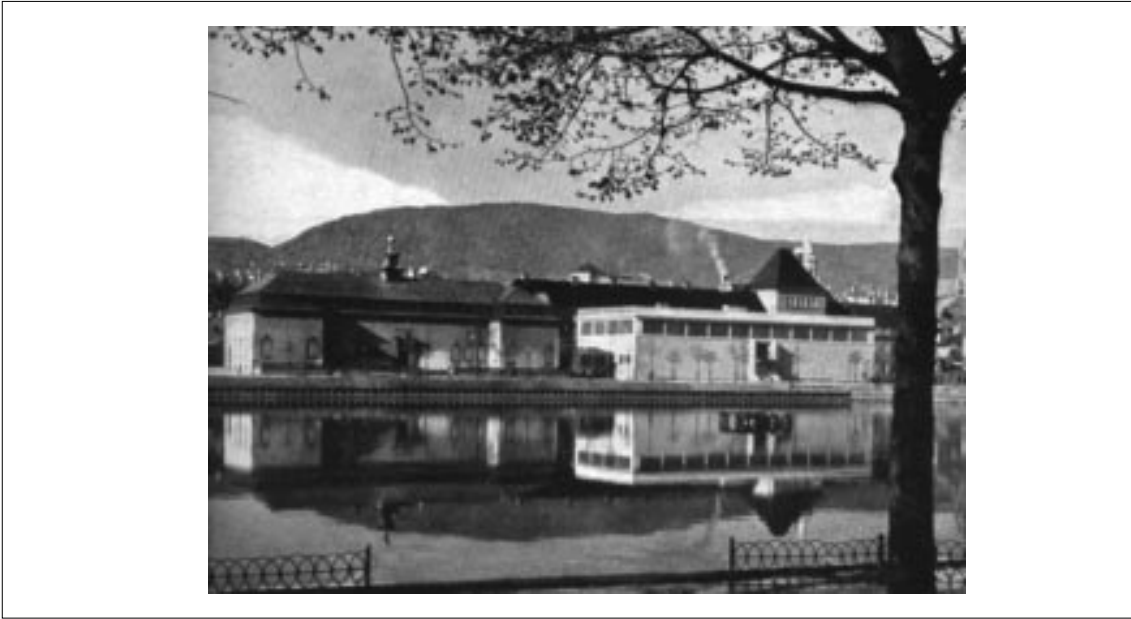


Fig. 17: Rasmus Meyers Samlinger og Kunstforeningen.



Fig. 18: Bergens Lysverker, Rasmus Meyers Samlinger og Kunstforeningen.  
(Foto: Aschehougs arkiv)



Fig. 19: Bergens Lysverker, Fasade mot Lars Hillesgt.

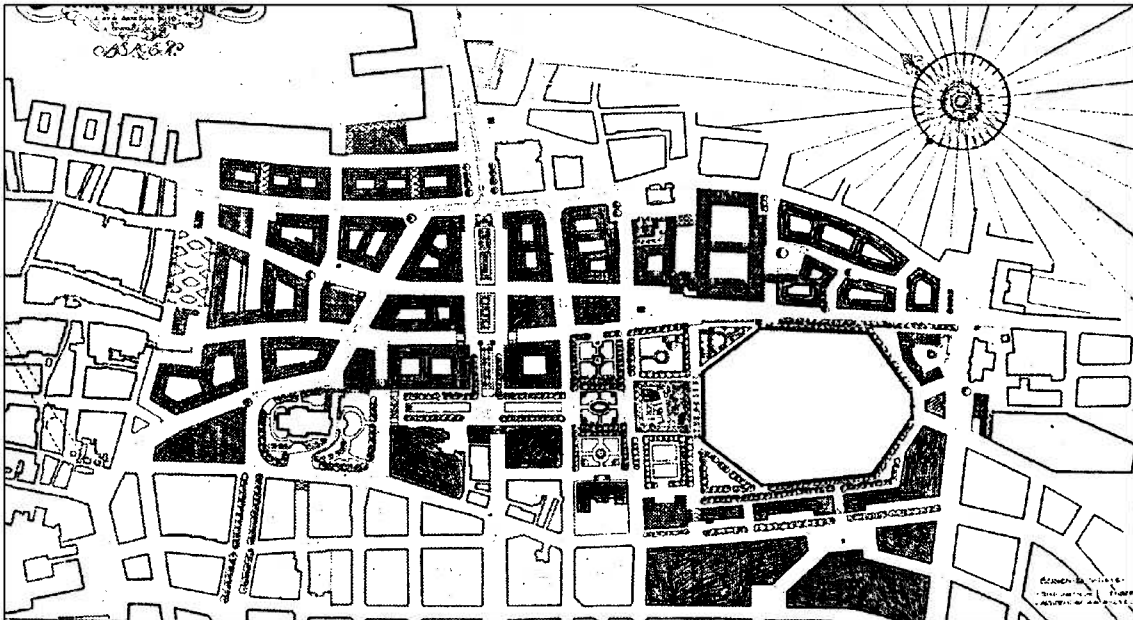


Fig. 20: Albert Lilienberg og Georg Greve: Reguleringsplan for brannstrøket 1916 med omgivelser. Fra Kunst og Kultur 1918/1919.



Fig. 21: Sykehuset Florida. (Foto: Normann).

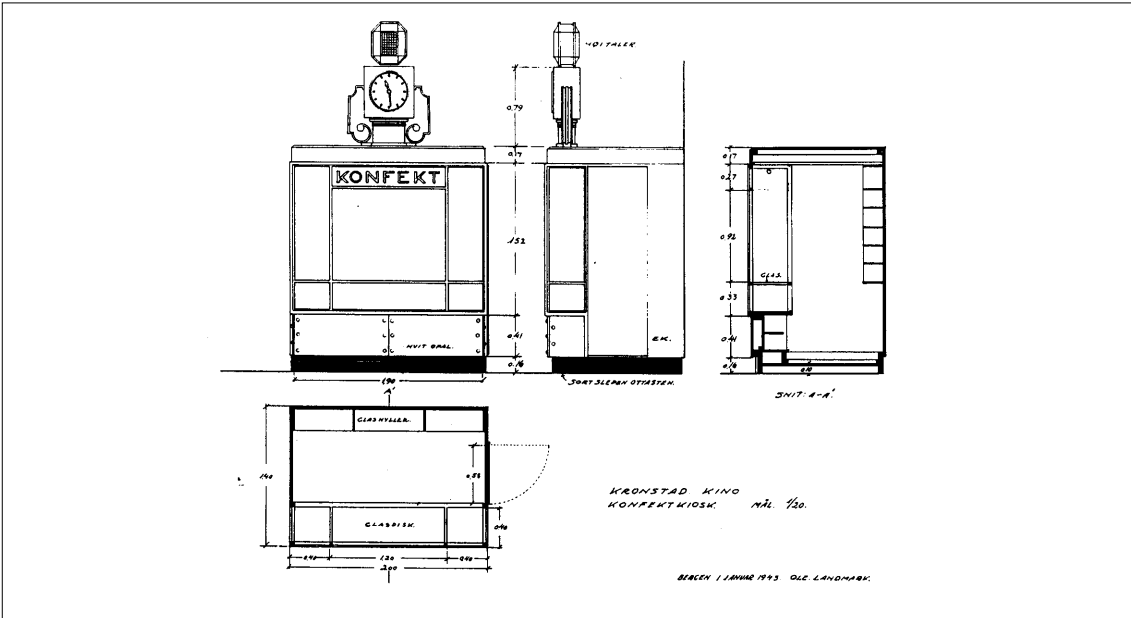


Fig. 22: Kioskutkast, januar 1945. Bg. Byarkiv.

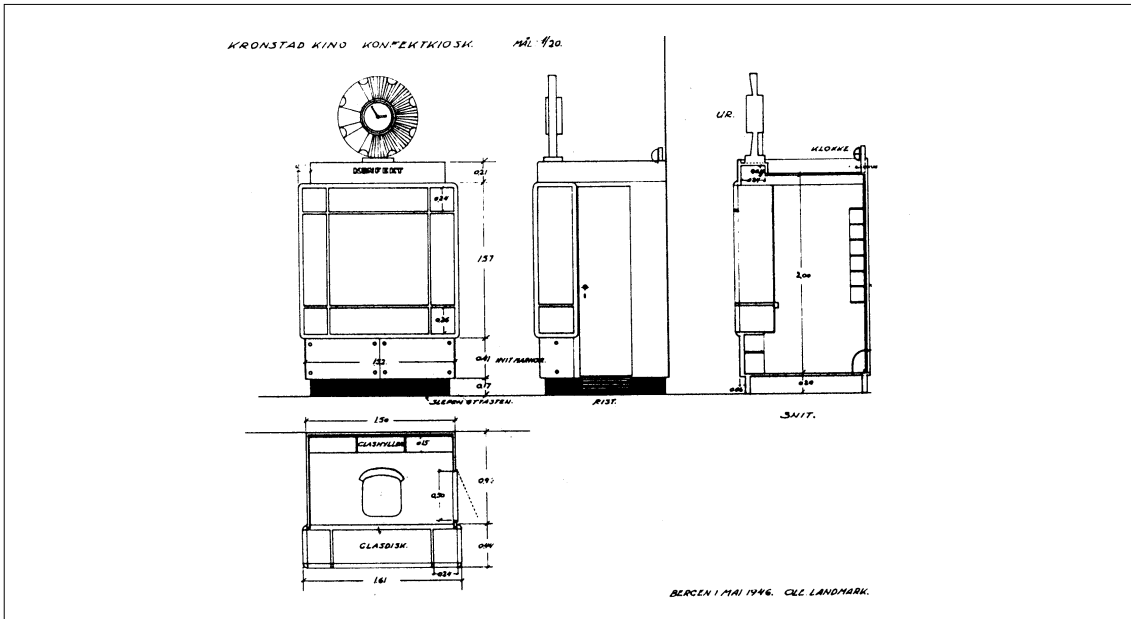


Fig. 23: Kioskutkast, mai 1946. Bg. Byarkiv.

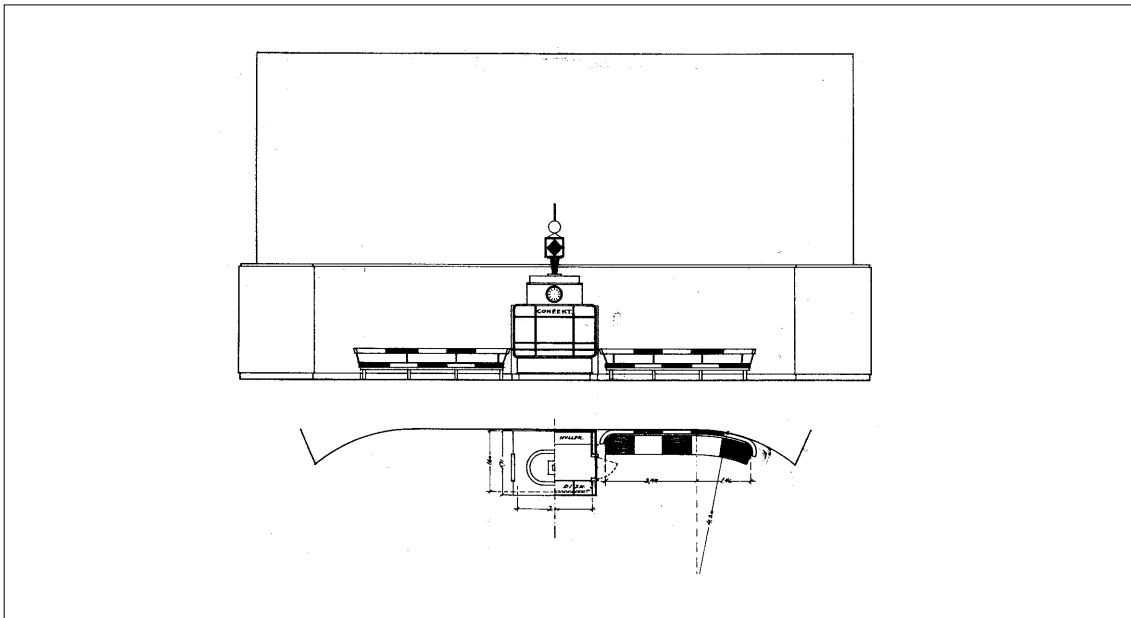


Fig. 24: Kioskutkast, udatert. Bg. Byarkiv.

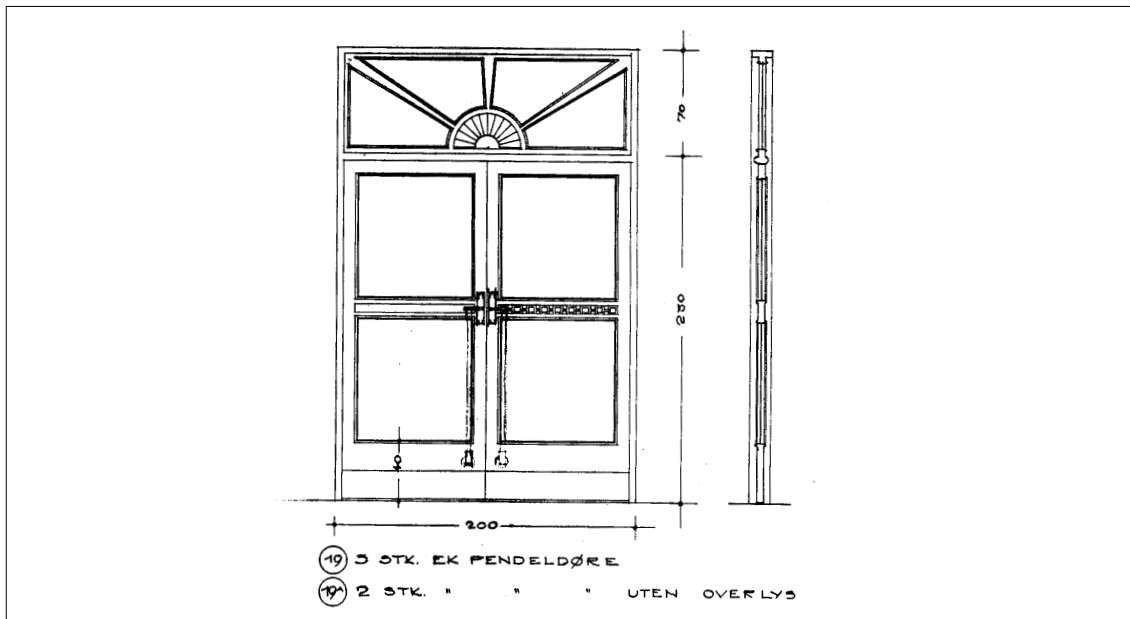


Fig. 25: Hoveddør, april 1941. Bg. Byarkiv.

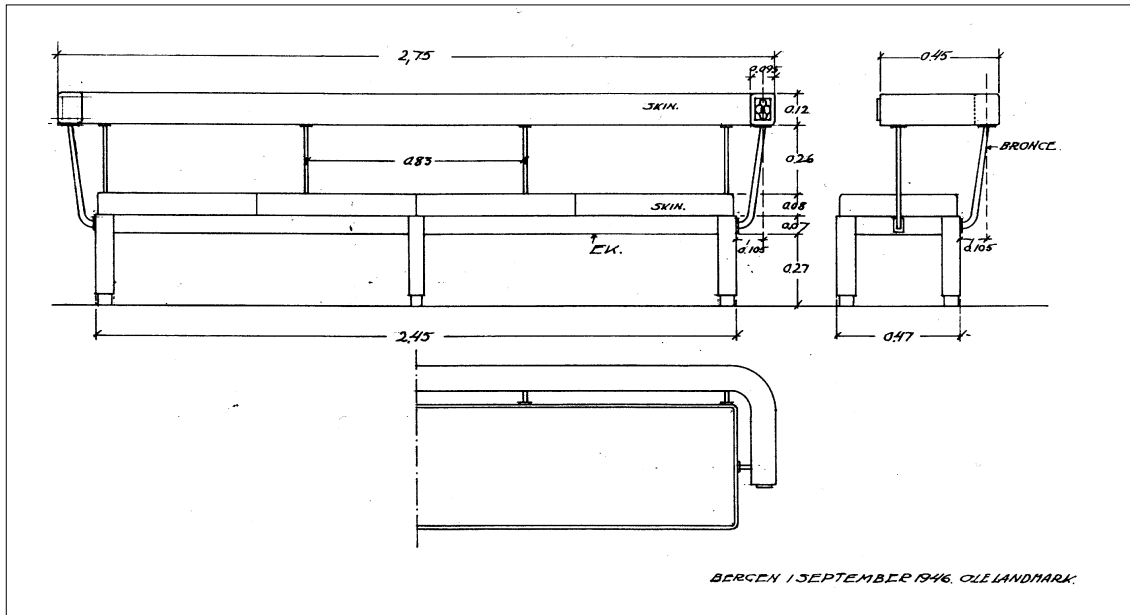


Fig. 26: Sofa i vestibyen, september 1946. Bg. Byarkiv.

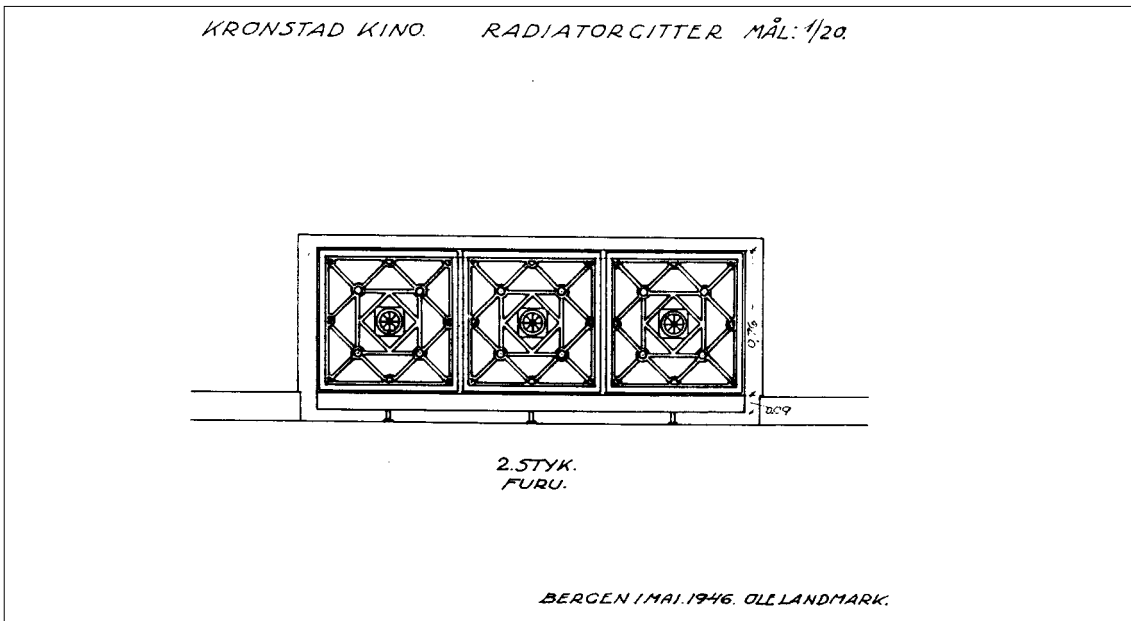


Fig. 27: Radiatorgitter, mai 1946. Bg. Byarkiv.

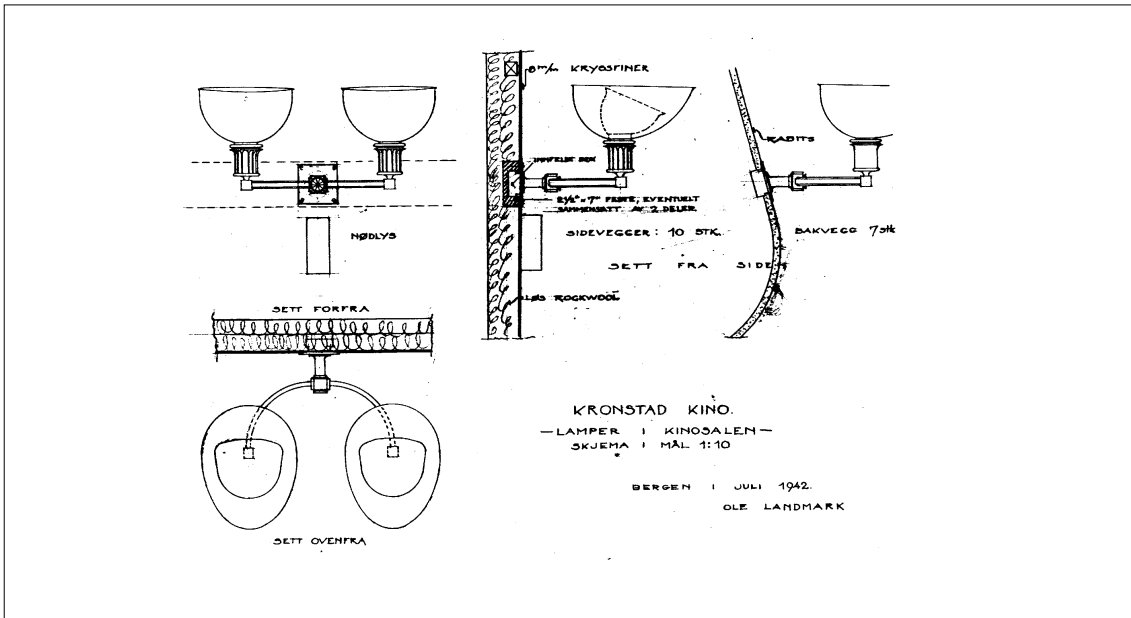


Fig. 28: Lamper i kinosalen, juli 1942. Bg. Byarkiv.

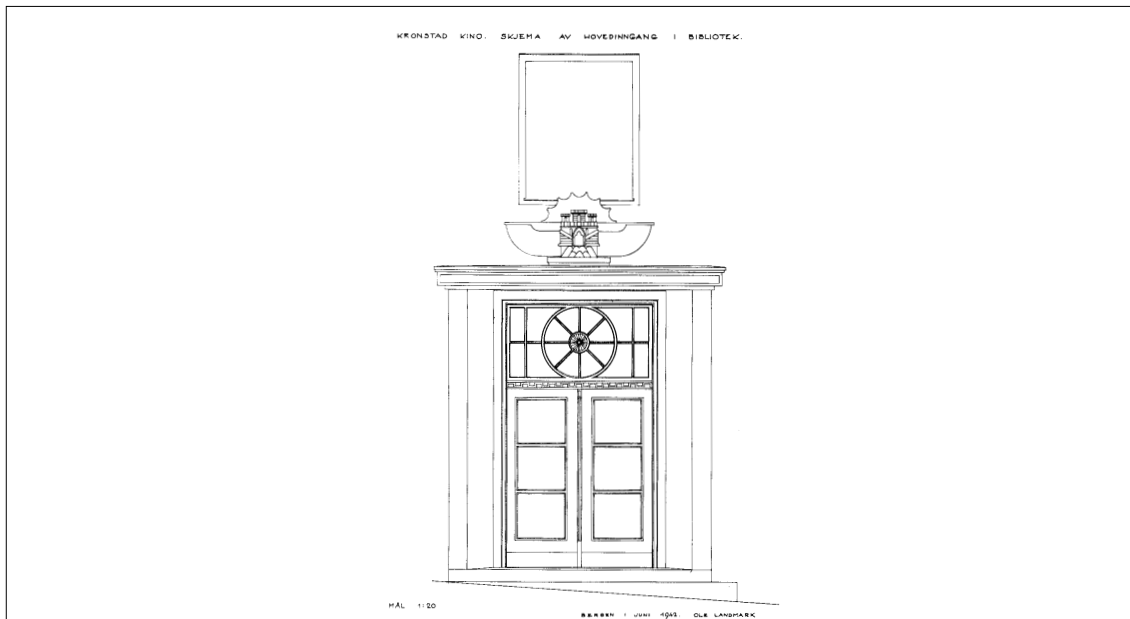


Fig. 29: Hovedinngang i bibliotek, juni 1942. Bg. Byarkiv.

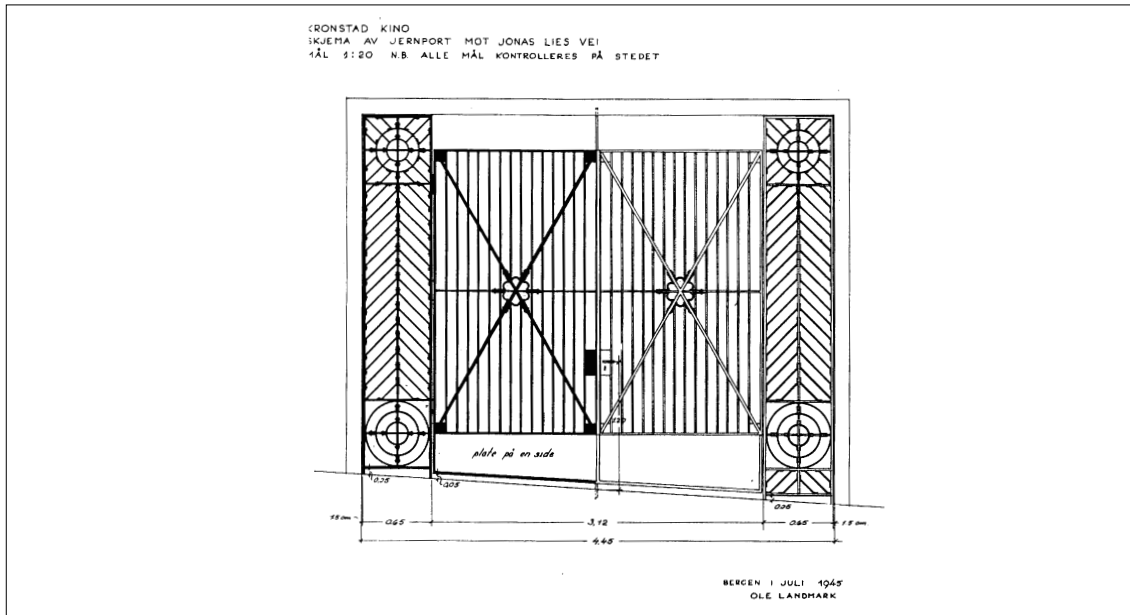


Fig. 30: Jernport mot Jonas Liesvei, juli 1945. Bg. Byarkiv.



# FORUM KINO: BYGNINGSHISTORISK BETENKNING

## INNHOLD:

### 1: GENERELT, HISTORIKK.

- 1.1: Forum Kino: Oppfatningsmåter.
- 1.2: Oppdraget, historikk.
- 1.3: Utbyggingssituasjonen: Plassen.

### 2: KINOBYGNINGEN.

- 2.1: Kino-oppgaven.
- 2.2: Stilvirkninger.
- 2.3: Fasadearkitekturen.
- 2.4: Interiørene.
- 2.5: Forum og "Oslo-funkisen".
- 2.6: Stilspørsmålet: Resepsjon, kritikk.

### 3: BYPLANHISTORIE / STRØKSMESSIGE VURDERINGER

- 3.1: En Bergensk "30-tallstil".
- 3.2: Byvekst - regulering.
- 3.3: Fredning: Strøksmessige vurderinger.

## VEDLEGG: FORUM KINO, FORANDRINGER / VEDLIKEHOLDSHISTORIE

## FORUM KINO: OPPFATNINGSMÅTER

“Kinofunkisen”, og 30-tallets nesten eksplosive framvekst av store lydfilmkinoer, er et fenomen som er godt beskrevet i litteraturen, og som ikke trenger ta opp plass her. Jeg har i det følgende valgt å peke på noen trekk som gjør Forum Kino spesiell innenfor genren, og vil særlig legge vekt på det som konstituerer bygningens “stil”. Jeg vil også sette kinobygningen inn i noen sammenhenger av byhistorisk og byplanmessig art som ofte blir oversett når den bergenske 30-tallsarkitekturen er framme.

Det er naturlig at tilnærmingen samler seg om “stilspørsmålet”: Jeg ønsker her å peke på noen diskrepanser i det gjengse funksjonalismebegrepet, og å antyde oppfatnings-måter som yter Forum Kinos kvaliteter rettferdighet. Kontrasten til Oslo - til funkiskinoene her, og til “Oslo-funksjonalismen” generelt - inngår som en “undertekst” i dette. Jeg har sett det som viktig å framheve det som gjør Forum til en “bergensarkitektur”, hvis jeg skal få lov til å bruke dette begrepet.

## OPPDRAGET, HISTORIKK

Kronstadtorvet (omdøpt til Danmarks plass etter krigen) var en del av Bergens ekspansjon sørover, etter innlemmelsen av landkommunen Årstad i 1915. Plassen var tenkt som et nytt “bysentrum”, som bl.a. skulle betjene de mange kommunale og private boligprosjektene som var blitt realisert i bydelen på 20- og 30-tallet. Plassen fikk flere bymessige funksjoner: Butikker, apotek, folkebibliotek og kino (biblioteket inngikk i kinoprojektet, det ligger som en selvstendig bygning i Jonas Lies vei, på oppsiden av kinobygget, fig. 3).

Oppdraget med regulering og fasadeplan for plassen gikk til Ole Landmark etter en arkitektkonkurranse i 1936. Kinoen var ikke en del av plasskonkurransen, men kino-planene var framme helt fra starten: Bergen Kinematografer sikret seg tomt i 1937, og Landmark leverte samme år sitt første kinoutkast, som viser en mer “konservativ” fasade, med rustikabehandlet sokkeletasje, og en lavere, plastisk formet inngangspaviljong (fig. 1). Kinodesignet utviklet seg gjennom flere utkast fram til det endelige, som er datert september 1939 (fig. 2 - 4).

Bebyggelsen på Kronstadtorvet ble oppført 1938-40. Kinobygningen ble påbegynt i 1939, og sto ferdig som råbygg ved krigsutbruddet. Kinoen ble ferdigstilt som en høyt prioritert kommunal oppgave etter krigen, og ble innviet 4. oktober 1946.

## UTBYGGINGSSITUASJONEN: PLASSEN

Plasseringen som en fullvokst fasadearkitektur i en større bygningsramme tegnet av samme arkitekt, skiller Forum Kino fra de samtidige storkinoene i Oslo, som for de fleste vedkommende var bygget inn i forretningsgårder<sup>1</sup>. Da den sto ferdig i 1946 var Forum Skandinavias største frittliggende kinobygning.

En situasjonsplan antyder kinoens bygningsproblem (fig. 5): Det er plasseringen på en utskytende, trapesformet tomt (et naturlig "amfi", med en stigende side langs gateløpet i nord), som har gitt bygningen dens helt spesielle fasadeuttrykk. Landmark løste hensynet til plassbebyggelsen ved å gi kinofasaden egendefinisjon og vekt gjennom inngangspaviljongen, eller "tårnet", et element som også tas opp i plassbygningene, og som får en ekstra tyngde gjennom dette.

Et eldre fotografi illustrerer dette helhetlige grepet (fig. 6): Vi legger merke til kino-fasadens karakteristiske "kantete" formoppbygning, som gjentas i plassbygningenes endeoppbygg / tårn, og videre: Spenningen mellom de klare vertikale aksentene og de lange, utstrakte horisontallinjene, som gir fasademassene en sterk sammenbindingskraft (i plassbygningenes fasader ble horisontallinjene markert med etasjebånd; endeoppbyggene har glatte vegger).

Plassarkitekturen hadde en ens farge- og materialholdning. Fasadene var hvite, sokkelpartiene var utført i grå mineralittpuss med steindetaljer, inngangspartier og vindusrammer var av lakkert edeltre (fig. 12, 13). Kinobygningens sokkeletasje var en fortsettelse av sokkelpartiene i plassen, stildetaljer fra kinobygningen vendte tilbake i plassens inngangspartier (fig. 11), og i butikkinteriører, slik som Apoteket Bien (ark. Darresen & Kaarbø, 1939, fredet 1992), som helt klart er inspirert av Landmarks kinovestibyle. Plassen framsto som et "totaldesign", med en rekke fine detaljer, bl.a: Plassbygningenes fasader var streket opp med grønne, irrede nedløpsrenner, grønnfargen ble også tatt opp i kinoens neonbelyste navneblem. Ovalformen fra kinoens inngangsparti ble gjentatt i trikkestoppet midt i plassen, som også var tegnet av Landmark (fig. 14).

---

<sup>1</sup> Kinopaléet og Colosseum var oppført som frittliggende enheter, begge disse kinoene er fra 1920-tallet. Samtlige av 30-tallets kinoer, derimot: Saga, Klingenberg, Sentrum m.fl., var i forretningsbygg. I disse kinoene begrenset den ytre arkitekturen seg til et eksponert inngangsparti med baldakin og reklame.

## KINO-OPPGAVEN

30-tallets europeiske kinoarkitektur fikk et sterkt enhetlig preg. De planmessige og tekniske utfordringene skapte raskt konvensjoner i utformingen. Byggeoppgavene var omgitt av et stort apparat av konsulenttenester (på akustikk, belysning, ventilasjon, bygningsstatikk, stålkonstruksjoner m.m.), og Forum står i teknisk henseende ikke tilbake for noe av det europeiske (fig. 10). Det kan nevnes at Landmark i 1939 foretok en studiereise til Danmark og Tyskland sammen med plankomiteén, her brakte man bl.a. med seg hjem komplette tegninger til en dansk storkino (tegningene er signert ark. C. Kampmann, og datert 1937).

## STILVIRKNINGER

Jeg vil i det følgende forsøke å gi et bilde av kinobygningen i dens opprinnelige tilstand, slik dette er dokumentert i Landmarks tegninger, og i presentasjonsfotografiene fra 1947 (fig. 6 - 9). Bygningen er preget av senere forandringer og av en nedsatt vedlikeholdsstandard (Vedlegg: Forandringer), og jeg har valgt å gå i noen detalj om virkninger som i dag er mindre tydelige, eller som er fysisk fjernet.

## FASADEARKITEKTUREN

Forums fasadearkitektur viser en tydelig påvirkning fra de store kinopalassene ute i Europa. Erich Mendelsohns Universum kino i Berlin fra 1928, en av de første europeiske lydfilmkinoene, kan godt trekkes fram her (fig. 15). I tidens kinoarkitektur finner vi en klar preferanse for "strømlinjeformene"; den typiske kinofasaden fra 1930-tallet viser en oppbygning av klart definerte geometriske volumer, komponert sammen til en slående helhetsvirkning som også tilfredsstilte kinodriftens behov for en ytre "reklameprofilering".

Fasadebelysningen inngikk som en sentral effekt i dette. Fasadelys-moten som grep om seg på 20- og 30-tallet (drevet fram bl.a. av en rivende teknologisk utvikling innen lysarmaturer og lampetyper) kom særlig til bruk i "kommersielle" og publikumsrettede oppdrag: Kinoer, varemagasiner, T-banestasjoner, der lyssettingen ble utnyttet til å gi bygningsfasadene en "emblem-effekt". Det omfattende fasadelysarrangementet gjorde Forum Kino til et antakelig nokså unikt eksempel på denne internasjonale moteholdningen i Norge (fig. 8).

Lyssettingen ga Forums kveldsfasade et slående "teknologisk" preg. Her gikk assosiasjonene umiddelbart til "kinohandlingen" og til filmmediet selv: Bygningen lot seg oppfatte som en "prosjektør", komplett med lyskilden - "lampen" - i tårntrommelen og sideveggens "strålekrets" (fig. 8). Leken med film-metaforene var et typisk trekk ved 30-tallets kinoarkitektur, vi aner likevel at det er en dobbelhet i Landmarks utnyttelse av de populære samtidsvirkningene: Presentasjons fotografiet antyder at Forums kveldsbelysning - langt fra det markskrikereske og "similipregede" som en ellers kan assosiere med en slik effekt - har bidratt til å framheve bygningens "dagslyskvaliteter"; de forseggjorde materialvirkningene og den høye standarden i håndverksutførelsen.

40-tallets fasade var uforstyrret av neonlister og andre påhengte elementer - her var det den framtrepende bruken av naturstein og steinimitasjoner (mineralitt puss, støpte gesimsprofiler) og de kresne detaljene i lakkert edeltre som dominerte inntrykket (fig. 6). Inngangspartiet var en klart og logisk oppbygd "fasadeskjerm", med tverrstilte, nesten en meter dype granittlameller ("søyler"), og en utskytende, visuelt "frittsvevende" betongbaldakin (fig. 4, 16). Vi legger merke til en fin detalj: Vinduenes sprosseverk gjentok fasaderammens større oppdeling, og skapte opplyst innenfra en illusjon av "barduner" eller "festetråder"; en effekt som ytterligere bidro til den formmessige spenningen i fasaden (fig. 8).

## INTERIØRENE

Inngangsrommene var en rik puss- og steinarkitektur, med detaljer i granitt, polert Ottaskifer, marmor, edeltre og messing, komponert sammen i et "klassisk", mørkt / lyst fargeskjema (fig. 9). Kinosalen hadde et "varmt" preg, med forskjellige trepaneler og fargerike tekstiler (fig. 7). Interiørene framsto som veldefinerte, kontrastfylte størrelser ("kube" / "oval" / "trapesform"). Hvert av rommene hadde et karakteristisk "sentralmotiv" (billetthallen i den åpne søylefronten, vestibylen i det ovale overlyset, kinosalen i scenen og filmlerretet). "Sokkeltemaet" fra fasaden ble gjentatt i rommenes dekorative utstyr: Billetthallen har sidepartier i mørk Ottaskifer, vestibylen en markant todeling med den ovale takkappen, kinosalen hadde en helt lys takhimling og sideganger med mørkt laserte trepaneler (fig. 10).

Inngangsrommene har rene neoklassisistiske detaljer; det utstrålende "solskivemønsteret" i dørene (som var et av 1920-tallets store motemotiver), og det storrutede sort / hvite marmorgulvet. Det kan ikke herske tvil om at vestibylen fra Landmarks side var konsipert som en "klassisk" romgestalt (fig. 9).

Vestibylen er et overraskende rom, så perfekt sammensatt at de eksakte størrelsesforholdene unnviker en. Rommet hadde i hele sin holdning et innslag av "opphold" og høytidsstemt forventning, i markant kontrast til den åpne og "bevegelsespregede" billetthallen. Overlyset, som slapp ned lys fra armaturet i tårntrommelen, ga rommet en litt uvirkelig "dagslysfølelse", og framhevet også den rikt mettede virkningen i det sort-hvite marmorgulvet. Den lave, horisontale taklinjen ga en markant breddevirkning til det egentlig ganske lille rommet.

Vestibylens detaljer fortjener oppmerksomhet: Rommet var knyttet sammen med billetthallen og den ytre fasadearkitekturen gjennom en elegant utnyttelse av "sokkeltemaet": Vestibylens takkappe fortsatte horisontallinjen fra betongbaldakinen i fasaden. De lavere innredningselementene (kiosken, sideåpninger til toaletter og telefonavlukker) fortsatte "sokkellinjen" fra billetthallens sidepartier, og dannet et klart definert triangel, med kiosken som sentrum (fig. 9). Den tynne steinlisten som markerte himlingens kurvatur fortsatte fra sitt ansatspunkt over dørene ut under takkappen i sidene, og antydte slik retningen "videre", inn i salen.

Rommets formale oppbygning utnyttet kontrasten mellom den visuelt "svevende" og ekspanderende takhimlingen og det skarpt definerte og detaljpregede "bevegelsesplanet" langs gulvet. Dørenes solskiveornament sto sentralt i dette: Vi opplever at ornamentet formidler mellom de to ulike forminnholdene; det "nedenfor" gesimslinjen og det "over" (fig. 9). Solskiveornamentet hadde en flertydig virkning: Det ga en gjenklang av "prosjektørmotivet" fra fasaden, og antydte også bevegelsen inn i bygningen: Den større tredelingen, i sentrum og sider, som førte de besøkende inn i kinosalen.

## KINOSALEN

Sort / hvitt fotografiene fra 1940-tallet yter ikke salsinteriøret full rettferdighet. En samtidig kilde beskriver kinosalen slik: "Taket var gråhvitt, veggene hadde grågrønt eikepanel og benkene var i rød plastikk. Bak- og sideteppene var grønt, teppet gult"<sup>2</sup> (etter: Hvoslef Krüger, 1992). Vi kan konstatere at salens virkninger ikke har stått noe tilbake for det vi finner i inngangsrommene. Det elegante fargeskjemaet i gråhvitt, gult og avdempede grøntoner, med en varm kontrastvirkning i benkeradene i "rød plastikk", ga rommet et festlig og fargerikt preg. En kan også trekke fram tydeligheten i romartikuleringen; skillet mellom den lyse takhimlingen og de mørkere sidepartiene, som avspeilet fasadens oppdeling (fig. 7).

---

<sup>2</sup> "Veggenes grågrønne eikepaneler" henviser til takhimlingens sidepaneler. "Bak- og sideteppene" henviser til forheng for sideganger / utganger, "teppet" er sceneteppet.

## FORUM OG "OSLO-FUNKISEN"

Den internasjonale maskinpregede bygningsteknikk, som for tiden forpester vårt land, er nærmest et utslag av etterkrigstidens fattigdom, politiske forvirring og korrupsjon. Når verden en gang kommer i lave, vil den såkalte "funkis" være dømt. Den evige bygningskunst, den sande funksjonalisme, vil da påny fortsette sin naturlige og sunde utvikling til gavn for vårt land og til standens opreisning.

Ole Landmark i bladet Byggekunst, nr. 1933.

Funkiskinoene i Oslo var en arkitektur som virket gjennom den "høye dekorative temperatur". I kinoer som Klingenberg (ark. Blakstad & Munthe Kaas, 1938) eller Sentrum (ark. Ove Bang, 1939) artet salsinteriørene seg som de rene "frislepp" av modernistisk design, en storartet oppvisning i bruken av "nye", syntetiske materialer og belysningseffekter. Formgivningen trakk veksler på beslektede designområder som kunstindustri og møbeldesign, og markerte et tydelig oppbrudd fra 1920-tallets klassisistiske stilvirkninger<sup>3</sup>.

Forum-designet hadde en forankring i stilarkitekturen fra 1920-tallet, her kan en bl.a. peke på den framtreddende bruken av "naturlige" materialer, tre- og steinkvaliteter, og de mange fine detaljene som antydte et tradisjonelt bygningshåndverk. Kinoen framsto som en konvensjonelt oppreist bygning, de moderne konstruksjonsinnholdene (kinoen er oppført i betong, med ståldragere og pilotissøyler; fig. 10) fikk aldri dominere inntrykket.

Bakgrunnen i tidens fagpolitiske debatt er viktig når vi nærmer oss spørsmålet om Forums "stil". Det ser ut til at det var om å gjøre for Landmark å vise at den moderne byggeoppgaven kunne løses med bibehold av dyder fra den etablerte arkitekturen. Kinodesignet utnyttet virkninger som var anatema i den framstormende funksjonalismen: Landmark gjorde bildet av den tradisjonelle veggformen (med "sokkel og veggskive") til et dekorativt gjennomgangstema i bygningen, her kan en også trekke fram ornamentanvendelsen, det klare, geometriske ornamentet som bidro til å gi bygningsformen en "leselighet".

Flere forfattere har framhevet Forums Art Deco-kvaliteter<sup>4</sup>. Jeg vil for min egen del legge til opplevelsen av en "klassisisme" i formene: Art Deco-elementene ("strømlijeformene", det geometriske ornamentet, fasadebelysningen) var smeltet

---

<sup>3</sup> Den rike dekorative anvendelsen i Oslo-kinoene var også et stykke på vei bestemt av at kinoene var "interiørbyggverk", hvor arkitektene sto i et friere forhold til fasadearkitekturen. Forbindelsen til den omgivende plassarkitekturen gjør Forum Kino spesiell ikke bare i en norsk, men til og med i en europeisk sammenheng, og Forums kontrast til Oslo-eksemplene bør absolutt regnes som en "tilleggsverdi" i en fredningssammenheng.

<sup>4</sup> Signe Hvoslef Krüger, Byarken nr. 2/3 -92. Kaare Stang, Dagbladet 24.01.99. Siri Skjold Lexau i et intervju i Bergens Tidende 02.03.99.

inn i en behersket, klassisismepræget detaljsammenheng, og antakelig var det nettopp denne dualiteten i oppfatningen - vekslingen mellom de moderne, "populære" virkemidlene som var knyttet til "kommunikasjon" og "reklame" og den kjølige, elegante "klassisismen" i detaljene - som var Forums mest framtrædende stilkvalitet.

Det er fristende å karakterisere Forum Kino som en syntese av bergensk borgerlig "gravitas" og feststemt flørt med tidens populære metaforer. Alt tyder på at det mer substansielle og "konservative" innslaget i stilen ble oppfattet og satt pris på i Bergen. Her kan en sitere fra den omtalen Høyre-organet Morgenavisen ga kinobygget ved innvielsen i 1946: "Arkitekt Landmark har med lykkelig hånd klart å skape forum for scenekunstens datter, filmen, hvor store og små stjerner kan lyse oss i møte fra lerretet i saklig, moderne stil, men allikevel med tilknytning til de beste tradisjoner i Bergensk arkitektur, med klare enkle linjer og sikker rumfølelse" (etter: Hvoslef Krüger, 1992).

#### STILSPØRSMÅLET: RESEPSJON, KRITIKK

Det har vært Forums skjebne å enten bli oversett eller feiltolket i faglitteraturen. I bladet Byggekonsts utgave i anledning BAF's 50 års-jubileum (BK nr. 5 / 6. 1958) er kinoen overhodet ikke nevnt. Det framgår av de to omfattende artiklene, som karakteristisk nok omhandler bergensarkitekturen "før" og "etter funksjonalismen"; (henholdsvis ved Alf Bøe og Robert Kloster) at forfatterne har sett Landmarks 30-tallsstil som en uren funksjonalisme; et velment, lokalt forsøk på tilpasning til tidens ledende arkitektturnorm. I et nyere oppslag om 30-tallets populærfunkis (BK nr. 7. 1989) får en påpeking av kinoens "karakteristiske ovale inngangsparti med avslutning i stål og glass" (min utheving) stå som eneste stilkaraktistikk.

Arkitekturforskningen har hatt en draging mot forestillingen om en "pionér-funksjonalisme", som skal ha stått på sitt reneste og mest originale i begynnelsen av 1930-årene. Funksjonalismens "derivater" av forskjellig lokal og regional art, og de parallelle ytringsformene ("Art Deco", "mainstream-modernisme") er blitt viet mindre oppmerksomhet. Med sitt spesielle formspråk har Forum Kino falt mellom stoler, uklarhetene i resepsjonen av verket (d.v.s. dets mottagelse i samtid og ettertid), kan et stykke på vei forklare hvorfor kinoen er kommet i skyggen av bergensmiljøets mer "radikale" frambringelser, slik som f.eks. Varehuset Sundt (ark. Per Grieg 1938; fredet 1991).



## EN BERGENSK "30-TALLSSTIL"

Forum Kino viser et tydelig slektskap med en annen av Landmarks kulturbygninger: Bergens Kunstforening fra 1934 (fig. 17). Her finner en det samme knappe, volumetriske stiluttrykket; en helt forenklet, geometrisk basert fasadeform, der de dekorative innsatsmidlene er konsentrert til inngangspartiet og vestibylen (tyskerne overtok Kunstforeningen under krigen, fasaden ble i 1943 isatt vinduer som langt på vei har redusert bygningens "stilmessige budskap").

Kunstforeningens drastisk forenklede fasade inngikk i en arkitekturtenkning som utspant seg omkring nabobygningen Rasmus Meyers Samlinger (ark: Ole Landmark, 1924): Kunstforeningen fikk i 1936 sitt motstykke i Arnesen & Darre Kaarbøs Lysverksbygning (fig. 18) - de to "moderne" byggene dannet et stilrent fondmotiv rundt museumsbygningen, slik intensjonen hadde vært fra Landmarks side!

Dette eksempelet fra byens flotteste strøk ved Lille Lungegårdsvannet er belysende på flere måter: Her aner vi konturene av en konsistent bergensk "30-tallsstil" - en arkitektur som er preget av klare fasadelinjer, og av stort anlagte, lett forståelige poenger i form av monumentale inngangspartier og "tårnoppbygg" (fig. 19). Stilen er en "mainstream-modernisme", som ikke er uten forankring i 20-tallets stilarkitektur (jfr: "Forum og Oslo-funkisen", over). Med de fine proporsjonene, sokkelpartiens gedigne utførelse i stein og mineralittpuss, og de tilbaketrukne "attikaetasjene", har fasadearkitekturen på Danmarks plass en "klassisk" reisning (fig. 13), og det går an å antyde at dette tydelig "konservative" innslaget (det "klassiske"!) står sentralt i Landmarks utgave av "30-tallsstilen".

## BYVEKST - REGULERING

Danmarks plass illustrerer 30-tallsstilens anvendelse som en "reguleringsarkitektur". Ekspansjonen mot sør hadde helt fra 1910-tallet vært et dominerende motiv i byplanleggingen i Bergen. Innlemmelsen av Årstad kommune i 1915 er nevnt, en planlagt sanering av 1890-tallets leiegårdbebyggelser på Nygård tilhører også bildet: Nygård ble behandlet i Albert Lilienbergs utvidete reguleringsforslag fra 1917 (fig. 20), og jobbetiden rundt første verdenskrig brakte tilløp til en kortvarig "Cityoppblomstring" i deler av bydelen. 20-tallets store "byanstrengelse", gjenoppbyggingen av sentrumsområdet etter 1916-bybrannen, og de økonomiske tilbakeslagene i tiden, kom i veien for planene, og realiseringen av "byutvidelsen" fikk i stedet henstå til oppgangstidene på slutten av 30-tallet.

1930-tallets bergenske byarbeider frambyr et overbevisende bilde av kontinuitet - av en hele tiden overordnet "bytenkning", med røtter i det velfunderte "bymotivet" som var arbeidet fram i reguleringen etter 1916-bybrannen. Oppgavene ble lagt i hendene på eldre, tradisjonsbevisste arkitekter som Landmark og Arnesen & Darre Kaarbø, og resultatet ble en arkitektur som helt klart kom til å beholde elementer av den forutgående stilepokens "følsomhet": Her finner vi en sans for det monumentale i bysituasjonene, og en opplevelse av kontinuitet med den eksisterende byen.

Utfartsåren sørover fra sentrum ble på 30-tallet langt på vei en "Landmark-akse", med sykehuset Florida inne på Nygårdssiden (1937), og til slutt Forum og Kronstadtorvet (Danmarks plass), som var et ledd i saneringen av den gamle forstadsbebyggelsen rundt BMV i Solheimsviken (fig. 14). Nygård ble på sin side raskt en "bilens bydel", med flere bilforretninger og bensinstasjoner i funkisstil (her dukker det buemotivet som Landmark brukte i Forums inngangsfasade opp i flere karakteristiske gatesituasjoner!).

Florida sykehus (bygget for nonneordenen St. Fransiscussøstrene) har flere av Kronstadtorvet-bebyggelsens trekk: Fasadene er holdt i en sober modernisme, iblandet fine tradisjonstrekk i takformer, inngangspartier m.m., vi legger også merke til det velberegnete spillet mellom "horisontaler" og "vertikaler", og den forseggjorte sokkelforbindelsen (fig. 21).

Forum Kino og Danmarks plass er underkjente hovedverker i den bergenske 30-talls-arkitekturen. Det Bergen eier av "byarkitektur" - "bykunst" - fra 1930-tallet, ligger her! Kronstadtorvet-planen (fig. 5) illustrerer den optimistiske forestillingen om en "ubrutt vekst" som preget 30-tallets byplanlegging. Fra sitt kjernepunkt i selve plassen skulle Landmarks fasadearkitektur få bre seg utover i bydelen i sammenhengende rekker - dette var en byggestil som kunne reproduseres "ad infinitum", og som var godt egnet til å fylle de mange "hvite flekkene på kartet" som fantes i den saneringsmodne trebyen!

Kronstadtorvet-planens "klassiske" trekk - monumentaliteten i løsningene, det store og helhetlige i utbyggingsskalaen, den høye kvaliteten i detaljene - er kombinert med fullt ut moderne egenskaper i regulering og trafikkframføring, og vi opplever at dette tidsmessige, "moderne", i rikt monn kommer til uttrykk i arkitekturen: I det tydelige blikket for "gatesituasjonene", og i det dynamiske inntrykket av "fart og bevegelse" som fasadeformene bærer (fig. 6).

Kronstadtorvet var Landmarks første mulighet til å realisere et byformingsoppdrag i den store skala. 20 år tidligere hadde han, sammen med Georg Greve, forfattet den store arkitekturplanen som ledsaget sentrumsreguleringen etter 1916-brannen (Kunst og Kultur 1918 - 19). Arkitekturplanens detaljerte forslag til fasadeløsninger i storslått nybarokk måtte vike plassen for de nye stilidealene som slo gjennom på 1920-tallet. Noe ble oppført - vi finner i sentrumsområdet i dag fasader som umiskjennelig er i Landmarks "strek", men som er oppført av andre arkitekter! Den modne, 51 år gamle Landmark hadde et velbefestet renommé som "stilarkitekt" å ta vare på, og det er ikke å gå for langt å antyde at en i Kronstadtorvets sobre, lukkede karréløsning (slik plassen var planlagt) finner en gjenklang av den store plasskunsten som få år tidligere hadde utfoldet seg i sentrumsområdet, med høydepunkter som Tårnplass og Torgalmenningen.

De store byoppdragene var bærebjelken i Landmarks praksis på 30-tallet, vi vet også at "byspørsmålene" lå arkitektens hjerte nært, som mangeårig formann for Tilsynsrådet for byens utseende og en engasjert debattant. Jeg vil ikke nøle med å anslå at Forum Kino og utbyggingen på Kronstadtorvet beskriver det punktet da Landmarks stjerne sto på det høyeste i Bergensmiljøet.

At 1930-tallsverkene har fått en underkjent plass i Landmarks produksjon har bestemte årsaker: En kan her peke på den større generelle slitasje som byarkitekturen er utsatt for; viktigst er likevel den stereotype behandlingen Landmark har fått i norsk kunsthistorisk skriving, som en "borgerlig villaarkitekt". Jeg vil argumentere kraftig mot forestillingen om at arbeidene fra 1930-tallet skulle være en "utypisk" eller "mindre vesentlig" del av Landmarks oeuvre.

Til dette kommer de stilmessige vurderingene som er antydnet over. Det er liten grunn til at forskningen på 1930-tallets arkitektur skulle feste seg ved en smal funksjonalisme-fortolkning, som kanskje mest er tilpasset hovedstadens bygningshistorie. Jeg kan nevne at Kunsthistorisk Institutt, UiB, det siste året har hatt gående et seminar om "Vestlandsfunksjonalismen". Her har en via tettstedsanalyser og arkitektmonografier belyst det "regionale" og bredere bildet som kjennetegnet den vestnorske arkitekturen på 1930-tallet. (Resultatene av seminaret vil bli publisert som bok kommende høst, her har Landmarks byarbeider en selvsagt plass!).

## FREDNING: STRØKSMESSIGE VURDERINGER

De reguleringshistoriske momentene som er nevnt ovenfor fortjener helt klart oppmerksomhet i sammenheng med en frednings sak for Forum Kino. Nygård er i dag under omfattende byfornyelse, og Danmarks plass vil følge etter, her foreligger det bl.a. planer om å legge motorveitrafikken under lokk forbi plassen. Den "arkitektoniske tydeligheten" som en oppvurdering av 1930-tallsarkitekturen vil kunne føre med seg er av en stor verdi i disse byområdene, som i en rask takt er i ferd med å bli preget av 1990-tallets amorfe arkitekturformer. Vi ser i dag konturene av noe som kan bli en spennende "kultur- og arkitekturhistorisk vandring" via den gamle Nygårdsbroen. En fredning av Forum ville være et viktig bidrag til å åpne publikums øyne for bydelenes opprinnelige kvaliteter.

### TIL SLUTT

At ingen av Ole Landmarks arbeider i dag er sikret med vernebestemmelser burde i seg selv tale for en fredning av Forum Kino. Ønsket om også å markere Landmarks innsats på 1910- og 20-tallet legger seg ikke i veien for dette. Frednings saker vil være underlagt en situasjonsbestemt dynamikk, og det er vel en generell sannhet at "tidens tann" i dag gnager ekstra hardt på bymiljøene. (Så får heller et utvalg av Landmarks tidlige, "romantiske" verker følge etter Forum, når dette blir påkrevd!).

En fredning av kinobygningen er en enestående mulighet til å sikre at bredden i Landmarks produksjon blir dokumentert for fremtiden. Det svekker heller ikke saken at en fredning vil kunne gi klare gevinster i en "miljømessig" sammenheng, som antydnet over: Vi ser i dag for oss at det gamle Danmarks plass vil kunne gjenoppstå, og en skal ikke se bort fra at en fredning og rehabilitering av Forum vil motivere de private gårdeierne på plassen til en tilsvarende positiv prosess.

Et butikkinteriør på Danmarks plass; Apoteket Bien (ark. Arnesen & Darre Kaarbø, 1939) er allerede fredet. Jeg synes nok - hvis jeg skal få gi et lite hjertesukk til slutt - at det blir et underlig resultat, hvis det bare er innsatsen til de to i Danmarks plass-sammenheng perifere figurene Arnesen & Darre Kaarbø som skal gå over i historien som "varig vernet og oppskattet", mens Landmarks kinobygning og store bydelsgrep går oppløsningen i møte, slik tilstanden åpenbart vil komme til å bli hvis Forum ikke blir fredet!

## VEDLEGG:

### FORUM KINO: FORANDRINGER / VEDLIKEHOLDSHISTORIE

Den følgende oversikten over bygningens vedlikeholdshistorie / forandringer bygger på en bygningshistorisk betenkning som jeg utførte for Bergen Kino i 1990.

## INNHOOLD:

- 1: INNLEDNING
  - 1.1: Dokumentasjon, kilder.
  - 1.2: Ferdigstillingen i 1946.
  - 1.3: Forandringer og vedlikehold, oppsummering.
  
- 2: FORANDRINGER / VEDLIKEHOLDSHISTORIE.
  - 2.1: Fasaden.
  - 2.2: Billetthallen.
  - 2.3: Vestibylen.
  - 2.4: Kinosalen.
  - 2.5: Møbler, innredningsgjenstander m.m.
  - 2.6: Skilting.
  
- 3: KONKLUSJON: REHABILITERING.

## 1.1: DOKUMENTASJON: TEGNINGER, SKRIFTLIG MATERIALE

Det finnes bevart et stort tegningsmateriale (tegningene er så langt jeg kan anslå det komplette), og et omfattende skriftlig materiale - anbudsutlysinger, tekniske spesifikasjoner, korrespondanse - i Ole Landmarks etterlatte arkiv (Bergen Byarkiv). Byggesaken er også dokumentert i Bergen kommunes byggesaksarkiv (under gateadresse; Fjøsangerveien 28), og i Kommuneforhandlingene (Tilv. 511, 4 rådmann, kortregister).

Utbyggingen på Kronstadtorvet er grundig dokumentert. Programmet til arkitektkonkurransen i 1936, og juryuttalelser som kaster lys over prosjektet, finnes bevart i Bergen byarkiv.

Forum Kino er omtalt i Bladet Byggekunst, nr. 3 / 85 (forf. E. Ødegård) og nr. 7 / 89 (forf. E. Anderson og L.E. Nordlund, foto: ARFO), og i Byarken, informasjonsblad for Bergen Byarkiv, nr. 2 / 3 1992 (forf. S. Hvoslef Krüger).

## 1.2: FERDIGSTILLINGEN I 1946

Kinoen sto som råbygg under krigen, og ble ferdigstilt i 1946. Det ville vært underlig om ikke de knappe tidene hadde påvirket budsjettene (og den praktiske siden av byggeprosjektet; materialtilgang m.m.).

Jeg vil vurdere spørsmålet om evt. forandringer under ferdigstillingen slik: Mens inngangsrommene (billetthallen, vestibylen, samt trappeutgangene bakerst i salen) har den vanlige høye materialstandarden som preger Landmarks arbeider fra 1930-tallet (med en rikelig bruk av Ottaskifer og marmor, en gedigen material- og håndverkskvalitet i dørene av edeltre, i smedearbeidene m.m.), ser kinosalens trepaneler (som er utført i forskjellige finér-kvaliteter) ut til å være av en noe enklere / billigere type og utforming enn det som var planlagt før krigen.

Landmarks arbeidstegninger er utstyrt med detaljerte materialbeskrivelser, og det kunne vært et morsomt "detektivarbeide" å prøve å ettergå dette: Det sier seg selv at evt. "sparedetaljer" fra etterkrigsåret ville være en sentral del av bygningens kildeverdi!

### 1.3: FORANDRINGER / VEDLIKEHOLD: OPPSUMMERING

Dokumentasjon av byggeanmeldte forandringer finnes i Bergen Byarkiv (arbeider fram til ca. 1980), og i byggesaksarkivet i Bergen kommune. Generelle vedlikeholds-arbeider (fasaderenovering, ommaling av interiørene m.m.) er ikke byggeanmeldt.

Byggeanmeldte forandringer fra før 1990 består i følgende: \* Taket i billettshallen ble senket i 1964. \* Inngangsfasaden ble i 1976 omarrangert for å gi plass til en lyskasse for filmtitler. Etter ombyggingen av billettshallen i 1964 ble det ikke gjort noen større samlet / planlagt innsats før den kinotekniske moderniseringen i 1990. Arbeidene i 1990 berørte i all hovedsak kinosalen, og vil bli omtalt i forbindelse med denne.

Vedlikeholdshistorien fra 1950-tallet og utover er preget av forandringer med en manglende faglig begrunnelse, og av et generelt estetisk forfall. Det knytter seg særlig interesse til en del arbeider som ble utført ca. 1954. Kinoen hadde etter åpningen hatt et årlig besøk på mer enn 400.000 publikummere, og sto på dette tidspunktet i behov for en hovedrenovering. Ommalingene i interiøret (neddempingen av takhimlingen i salen med mørkere farger, den "gusjegrønne" veggfargen i vestibylen) skriver seg antakelig fra denne oppussingen. Fasaden ble samtidig gitt en oppstreking med røde neonlysrør langs takgesimsene og på steinsøylene i inngangspartiet. Arbeidene ble utført på eget kommunalt initiativ, uten arkitekt. Kinoen fikk med dette en mer "glørete" fasade og "pastell-pregede" interiører, i pakt med 1950-tallets smak.

Før jeg går gjennom detaljene i vedlikeholdshistorien er det riktig å gi en kort oppsummering: Bygningen er slik den står i dag preget av 1950-tallets "modernisering", med tillegg av senere estetisk forringende inngrep, som senkingen av taket i billettshallen og omordningen av inngangsfasaden. Til dette kommer et generelt vedlikeholdsforfall, som har gått kritisk ut over materialfinishen og de opprinnelige belysningseffektene. Den kinotekniske moderniseringen i 1990 inneholdt ikke tiltak for å rette opp det estetiske forfallet. Det er likevel grunn til å understreke at inngrepene aldri blir mer enn en ytre "forfallsferniss": Bygningen er i store trekk forbausende intakt.

## 2: FORANDRINGER, VEDLIKEHOLDSHISTORIE

### 2.1: FASADEN

#### Den tekniske belysningen:

Lysarmaturet i glasstrømmelen over inngangspartiet, og prosjektørene som lyse opp sideveggene, er defekte. Lyssettingen innenfra, gjennom billetthallens lysarmaturer (som var en vesentlig del av fasadens effekt) er borte.

#### Inngangsfasaden:

Landmarks kresent utførte inngangsfasade i granitt, glass og edeltre, er totalt omkalfatret: \* Det neonbelyste navne-emblemet som sto framme på baldakinen er fortrent av en dominerende, moderne reklamelyskasse, emblemet har i stedet havnet øverst oppe på fasaden (og har forlenget sluttet å lyse!!). \* Granittlamellene ("søylene") er påhengt neonlister, som er rester av 1950-tallets neonlysarrangement (neonlistene er i dag defekte). \* Fasadedeler av granitt er malt over. \* Sprosseverket i inngangshallens vinduer (som opprinnelig var utført i lakkert edeltre) er malt hvitt.

#### Øvrige:

- \* Fasaden er ommalt i farger som skiller seg fra fargeskjemaet i plassbygningene.
- \* Sokkeletasjens mineralittpuss er fjernet / malt over.
- \* Sokkeletasjens gesimsprofiler (som var støpt i betong) er kledd inn i blikkasser.

I tillegg til dette kommer detaljer som er så små at de kanskje heller fortjener benevnelsen "irritasjoner". Jeg tar disse med, fordi de kan belyse hvilken holdning som har eksistert til fasadevedlikeholdet: \* Steintrappene foran hovedinngangen er sauset ned i asfalt, bl.a. noe som tjener som en provisorisk handicap-rampe. \* Det er klint et busskur opp til fasaden (etter moderniseringen i 1990 forsynte Bergen Kino sidefasaden mot Fjøsangerveien med et dominerende, stort reklameskilt; her grep veimyndighetene inn!).

Kommentar: Fasadeforandringene er etter min vurdering i kategorien: "små, men absolutt estetisk ødeleggende". Forandringene ble grundig dokumentert i 1990, og det er både uforståelig og forstemmende at Bergen Kino ikke har greid å få dette på plass!



## 2.2: BILLETTHALLEN

Billetthallen sto opprinnelig i full høyde, og var opplyst av lysarmaturer som hang ned i rommet. Taket ble senket i 1964. Det nye taket er utført i et enkelt platemateriale, og har et lysarmatur som skriver seg fra 1964.

## 2.3: VESTIBYLEN

### Belysningen:

Rommet var opprinnelig lyssatt bare gjennom overlyset / lysarmaturet i tårn-trommelen (armaturet er gått ut av bruk). Det ble i 1990 hengt moderne lysarmaturer ned i rommet, disse virker sterkt forstyrrende på helhetsvirkningen.

### Farger:

Presentasjons fotografiet fra 1947 (fig. 9) antyder et "klassisk" mørkt / lyst fargeskjema. De pussede veggflatene har i dag en grøntone som ikke er opprinnelig (påført i 1954?), og som fungerer uheldig.

### Innredningselementer:

Landmark tegnet flere kioskutkast (fig. 22, 23, 24). Den originale kiosken sto til i 1990.

Kioskløsningen fra 1990 fikk en markert asymmetrisk plassering i fondveggen, noe som har svekket inngangsrommenes aksevirksomhet i en betydelig grad. (Motivasjonen for dette eklatante stilbruddet er uklar; en får tro at meningen har vært å markere det "nye"!).

## 2.4: KINOSALEN

### 1) Forandringer før 1990:

Den opprinnelig helt lyse takhimlingen (akustikkhimling og sidepartier), er på et tidspunkt ommalt i neddempede, ikke-lysreflekterende farger.

### 2) Forandringer i 1990:

Bortsett fra det filmtekniske arrangementet, der scenen og prosceniet ble dekket av et nytt kinolerret<sup>5</sup>, besto moderniseringen i 1990 for kinosalens del kun i en utskiftning av benkeradene: Interiøret er forøvrig intakt, med alle dekorative detaljer og Landmarks lysarmaturer på plass.

Benkeradene ble av kinotekniske årsaker trukket lengre bort fra scenen, de fikk også en avstikkende blåfarge (jeg argumenterte i 1990 for at man burde beholde det opprinnelige, dyprøde, fargeskjemaet; dette sto seg ikke mot kinoledelsens ønske om å markere at man her hadde gjort noe nytt!).

### Kommentar:

Forandringene har svekket rommets uttrykk. Ommalingen av takhimlingen har fjernet noe av klarheten i romformen (Fig. 7). Omordningen av scene og benkerader i 1990 bidro også til å forandre rommets definisjon.

## 2.5: LØSE INNREDNINGSGJENSTANDER / LYSARMATURER.

Landmark tegnet alt av lysarmaturer og løs møblering. De fine bueformede sittebenkene i vestibylen (fig. 26), samt detaljer som askebegre / bosskorger - alt av gedigen kvalitet - finnes fremdeles. De opprinnelige lysarmaturene i salen er bevart (fig. 28), det samme er alt av smede- og kunstsnekkerarbeider (rekkverk, dørbeslag, radiatorgitre (fig. 27)).

---

<sup>5</sup> Det opprinnelige scenearrangementet er etter det jeg forstår intakt.

## 2.6: SKILTING

Skiltingen av filmtitlene var opprinnelig utført med løst oppsatte bokstaver (i samme skrifttype som kinoens navneemblem) øverst i inngangsfasaden. Sidefasaden mot Fjøsangerveien ble i 1954 utstyrt med løse plakatkasser (i en standard stålutforming fra David-Andersen A/S).

## 3: KONKLUSJON: REHABILITERING

Etter å ha arbeidet med Forum-tegningene og med bygningen "i marken", er det min klare mening at en med relativt små midler vil kunne gjenskape inntrykket av kinobygningen slik den sto på slutten av 1940-tallet.

Det synes klart at en fortsatt bruk som kino er det eneste som kan opprettholde bygningens kvaliteter. Jeg mener bestemt at en rehabilitering vil kunne gi fullt tilfredsstillende rammer for en tidsmessig / moderne kinodrift - slik bygningen også har fungert etter fornyelsen av det kinotekniske utstyret i 1990. Her er både akustikk og "logistikk" av høyeste klasse, kinobygningen har vist seg "funksjonell" gjennom skiftende tider, den har 1930-tallets "klarhet" i uttrykket, og står som kinoarkitektur betraktet i høyeste internasjonale klasse! Dette er kvaliteter som burde være av en "uslittelig" verdi, også i et moderne forretningsøyemed!

En renovering med formål kinobruk vil måtte ligge i skjæringspunktet mellom det bygningshistorisk korrekte og hensynet til dagens tekniske krav. Tilbakeføringen må et stykke på vei være en selvstendig designoppgave, utført med respekt for de opprinnelige virkningene (slik vi forstår at tilfellet har vært når det gjelder renoveringen av Klingenberg kino). Moderniseringen av Forum i 1990 er med sine postulerende "moderne" poenger et godt eksempel på hvordan en slik renovering ikke skal utføres: Det ville ikke kostet mye ekstra omtanke (eller større økonomiske ressurser, for den saks skyld) om man i stedet hadde valgt å legge stilhistoriske parametre til grunn for opprustningen av bygningen.