



For medlemmer NNKS

[Ditt passord](#) [log in](#)

[ENGLISH INFO](#)

NORDNORSK KUNSTNERSENTER

[utstillinger](#) | [prosjekter](#) | [kunstnere](#) | [nyhetsarkiv](#) | [om nnks](#) | [kontakt](#) | [linker](#) | [nyhetsbrev](#) | [hjem](#) |

Lisbeth Johansen Sjøvoll

30.09.2011 - 06.11.2011

Lisbeth Johansen Sjøvoll jobber med bilder i store formater med en blanding av maleri og tegning.

Billedspråket er abstrakt, og peker tilbake til modernismen fra 1950- og 60-tallet. Samtidig kan fargevalget og formene gi humoristiske assosiasjoner, som gjør opprør mot tradisjonen. Selv om bildene ikke forestiller noe konkret, trekker hun den virkelige verden inn i bildene ved å bruke for eksempel kaffe til å male med. Kombinasjonen av organiske og geometriske former, og det delikate samspillet mellom fargeflater og blyantstreker skaper en unik dybde i et underfundig univers.

Lisbeth Johansen Sjøvoll er født og oppvokst i Lofoten. Hun startet sin kunstutdannelse på Kunsthøgskolen i Kabelvåg som den yngste eleven i det første kullet i 1983. Senere gikk hun videre på Kunsthøgskolen i Bergen. Hun har hatt separatutstillinger på blant annet USF i Bergen, Bodø Kunstforening og Galleri Brandstrup i Stavanger, og har deltatt på gruppeutstillinger som Nordnorsken og Høstutstillingen. Hun er innkjøpt av blant andre Det Norske Storting, Norsk Kulturråd og Bergen Kunstmuseum.



[←](#) Tilbake



nnks

kunstbutikk

skolesekken



INNHOLD/INHALT/CONTENTS

Art as an Illuminator of Dark Silence
4

Works
12

Absence Music
68

Curriculum Vitae
70





Lisbeth Johansen
globe 2001
Vaskerwing
lisbethjohansen422@hotmail.com
© Bore 2002

stiftet av Bergen kommune, Kulturstyresen og Nordland fylkeskommune, Kulturstyresen

kunsthverveteder e. sundgt. 55, 5004 BERGEN-N
<http://ce55.be.no>

Uten tittel. Skulptur av Blyant og gips.

LISBETH JOHANSEN SJØVOLL

Velkommen til åpning torsdag 30. mars kl. 19.00

GALLERI BRANDSTRUP

Solagt 18, 4009 Stavanger | Tlf 51 52 72 20 | stavanger@brandstrup.no
Åpningstider: ons. og fre. 12-16, tors. 12-19, søn. 12-17



Lisbeth Johansen Sjøvoll
Født 1967, Løkken, Busdal, Bergen

Utdanning
1983-85 Kunstskolen i Kabelvåg
1985-88 Kunsthøgskolen i Bergen
1988-92 Kunsthøgskolen i Bergen

Kollektivutstillinger
1989 Nordnorsken
1993,98 Nord-norsk Samtidkunst
1993,96,2000 Vestlandsutstillingen
1995 Høstutstillingen

Separatutstillinger
1994 Visningsrommet, USF, Bergen
1998, 2000, 2003 Galleri s e, Bergen
1998 Bode kunstforening
1998 Galeri Atonowitch, Stockholm
1998 Storsalen Galleri F 15, Jeløy
2002, 2003 Baukunst Galerie Keln

Gruppeutstillinger
1990 Unga utøblerte fra Nordland, Bode
1990 «Mellem Rommene», Bergen
1991 «3 unge fra nord», Harstad

1992 «Nye medlemmer UKS»
1992 Avgangsutstillingen, Bergen Kunsthall
1992 «UT - OUT, 8 from KHIB», Buskerud Kunstnercenter
1993 Skulpturinstallasjonsprosjekt, Stord Kunstlag, installasjon med Annette Kierulf
1993 «Nyggaardsgt, 2a» Café Finke
1993,1994 Kunstskolen i Kabelvåg 10 år
1994,1996 FINN Jubileumsutst, Harstad

1996 Galleri S.E. Bergen
1996 Merkeutstillingen, Tromsø Kunstforening
1997 Christiansand Kunstforening
1997 Galleri Sølvsberg, Sløvanger
2001 Hordaland Kunstsenter
2001 «PIP», Bergen Kunsthall
2003 «Class of 2003», Vestfossen kunstillaboratorium
2004 «Site specific», Tysseøy
2004 Galleri s e, Bergen
2005 «Nye landskap», Bryne kunstforening

Stipend
1992, -96, -99 02, -04 Vederlagsfondet
1993 Utstyrsstatte
1993, 2005 Kulturstipend, Bergen kommune, 1995 Etableringsstipend
1996 Debutantstatte

1998 Statens reisestipend,
1998, 2000, 2003 Utstillingsstipend, Norsk Kulturfond
2000 Statens Etableringsstipend
2001 Statens arbeidsstipend for yngre nyetablerte kunstnere
2002 Hordaland Fylkes Kunstnerstipend



BT. 25.8.06



TENKER BEDRE MED KUNST: Janneke Johansen har tro på bedre læring i kreative omgivelser. Derfor fikk hun kunstner LisBeth Johansen Sjøvoll (bildet) til å planlegge oppussingen av lokalene i Jonas Reins gate.

Trapper opp kunstsatsing

Sitrongule bord og isblå vegger møter høstens nye studenter på Friundervisningen i Bergen. Gelendet går som en rød tråd opp gjennom etasjene.

KARI FAUSKANGER
RUNE BERENTSEN (foto)
kari.fauskanger@24.no

I stedet for å hyre et vanlig malerfirma til å pusse opp lokalene, satte rektor Janneke Johansen ved Friundervisningen en kunstner på saken. Resultatet ble mer fargerikt enn hun hadde ventet. En stund hadde hun vondt i magen, innrømmer hun, men hun er fornøyd med sluttresultatet.

– Hurra, var billedkunstner LisBeth Johansen Sjøvolls første reaksjon da hun ble trukket ut til oppdraget. Hun har tatt utgangspunkt i trappeoppgangens mange hjørner, vinkler og retninger og vil at de som går opp trappen skal oppleve noe nytt mens de beveger seg.

Nå hvelver en blå «himmel» seg over inngangspartiet. De som følger den knallrøde tråden videre vil oppdage ulike farger og mønstre oppover i etasjene.

Trappeoppgangen og de nyoppussede rommene i Jonas Reins gate er bare første del av 70-årsjubilæumsgave til lokale kunstnere.

I Friundervisningens formålsparagraf står det at vi skal bidra til kunnskap og kultur, men det er blitt mest kunnskap de første 70 årene, sier Janneke Johansen. Nå har rektoren fått gjennomslag for at ti prosent av overskuddet hos Friundervisningen skal gå til kunst. Ordningen trer i kraft til neste år. Først må hun få på plass statutter og en komité som skal stå for tildelingen hvert



Den som har begge beina på jorden, står stille

PÅ VEGGEN HOS FRIUNDEVISNINGEN I BERGEN

år. Hvor store summer det dreier seg om, er avhengig av årsresultatet, men det handler om mange tusen kroner som skal tilbakeføres til bergenserne i form av kunst. Pengene kan gå til både utamykning og vanlige innkjøp, og kunsten kan også plasseres hos andre institusjoner enn Friundervisningen.

Kunst som gest, gest som form

Trond Borgen | 1982

UTSTILLING

Galleri Brandstrup:
LisBeth Johansen Sjøvoll, tegning.

Kresen tegnekunst lever og puster i rom og på flate

«Når jeg snakker om å tenke, så mener jeg det som form», sa den tyske kunstneren Joseph Beuys om sitt eget skapende arbeid. For ham var kunsten et resultat av en grunnleggende humanistisk holdning, en ofte umiddelbar fastholdelse av livets og tankens flyktighet gjennom en klar, men likevel mange-tydig form, ikke minst i den store strømmen av tegninger Beuys arbeidet med i alle år.

Det er noe av den samme holdningen jeg finner i tegningene til LisBeth Johansen Sjøvoll, som nå stiller ut i Galleri Brandstrup: Her er en estetisk følsomhet som virker spontant nedfelt i billedflaten, som om kunstnerens åndedrett flyter gjennom fingrene og ut i tegningen, ved hjelp av frie gester. Men disse gestene holdes likevel i tømme av erfaringens autoritet, av den tankens form hun er i stand til å fastholde i disse tegningene.

Virkemidlene er som oftest helt grunnleggende, og vi oppfatter dem umiddelbart. For utstillingen rommer kontraster av enkleste sort: Bilder som består av en mengde luftige kulepenn-kruiseduller er satt opp mot andre som viser noen svarte, kompakte former tegnet med kritt og kull. Slik poengterer og framviser Johansen Sjøvoll sine bilder nettopp som tegne – som resultater av en fundamental kunstnerisk aktivitet. Og hun gjør det med stor kresenhet og med en betydelig beheråelse av sine virkemidler.

Derfor er dette en interessant utstilling, men også fordi vi så tydelig kan se slektskapet til Beuys, gjennom forvandlingen av tanke til form i denne ubesværede og finslige kombinasjonen av tegnegest og akkumulert erfaring. Slik materialiseres og fastholdes tankens flyktighet på papir og plate. Vi kunne kalle det en grunnleggende humanistisk definisjon av kunstneren som menneske – det er som om tegningens egne krav og muligheter blir eksistensielle betingelse for Johansen Sjøvoll som kunstner, og hun framviser disse kravene og mulighetene som abstrakte former og dynamiske aksjoner på billedflaten.

Nei, det er ikke vanskelig å la fantasien løpe, å se både det ene og det andre i



JOHANSEN SØVOLL: Uten tittel, byant og pastell.

» Vi kunne kalle det en grunnleggende humanistisk definisjon av kunstneren som menneske.

disse bildene, om det er det vi vil: De nærmest monumentale svarte formene kan lære seg opp som mørke skyer på himmelen, men de unnviker likevel en slik enkel meteorologisk forståelse; de sveipende sirkelbevegelesene avsett med kulepenn f.eks. i kat. nr. 2 kan antyde et legeme i skapelsessyeblikket, før det er helt formet – en slags fraktal-estetikk – men unnslipper en slik bokstavelig lesning fordi her ligger så mange andre muligheter også.

I kat. nr. 5, utført med byant og pastell, åpenbares en underlig skjønnhet

som kan skape assosiasjoner til Leonardo da Vinci, som om dette skulle være en ekstrem forståelse av en detalj i en av Leonardos tegninger – her ligger en indirekte og svært subtil referanse til tegnekunsten i renessansen, en tid da tegningen nettopp var en helt vesentlig livgivende kraft i kunstens og humanismens utvikling.

En tid da kunstnerne svært aktivt brukte tegningen til å fastholde tanken som form og mennesket som tenkende vesen.

Midt i denne sterke understrømmen av tegnekunst, fra renessansen via Joseph Beuys og fram til oss i dag, plasserer LisBeth Johansen Sjøvoll sine bilder, idet hun sier at den estetiske følsomheten ikke bare kan ligge i kunstnerens virkemidler; den må også finnes i betrakterens finstilte blikk i det direkte møtet med disse bildene.

Strømmer Aftenblad 8. april 2006

21. APRIL BIS 27. MAI 2005
LISBETH JOHANSEN SJØVOLL – SPACE



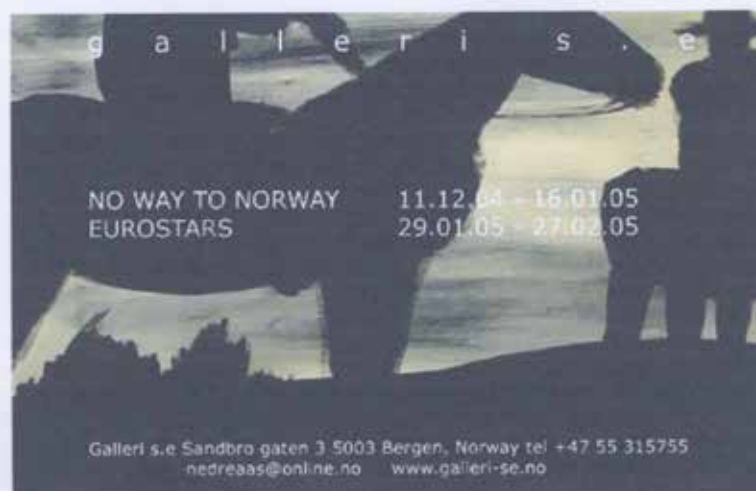
ZUR ERÖFFNUNG DER AUSSTELLUNG
LISBETH JOHANSEN SJØVOLL – SPACE
IN DER BAUKUNST GALERIE, KÖLN
AM MITTWOCH, DEM 20. APRIL 2005
VON 18.00 BIS 20.00 UHR
SIND SIE UND IHRE FREUNDE
HERZLICH EINGELADEN
ES SPRICHT P. FRIEDHELM MENNEKES S.J.



BAUKUNST

LISBETH JOHANSEN SJØVOLL, UNTITLED, 2004
ACRYL, BLEISTIFT AUF PAPIER AUF HOLZ, 100 X 100 X 5,5 CM, SIGNIERT

BAUKUNST GALERIE, THEODOR-HEUSS-RING 7, D-50668 KÖLN, T +49(0)221-7713335, F +49(0)221-7713310
ART@BAUKUNST-GALERIE.DE, WWW.ARTNET.COM/BAUKUNST.HTML, DI-FR 10.00-18.30H, SA 11.00-18.00H, U.N.V.

[home](#)[shows](#)[artists](#)[about](#)**No Way to Norway: 11 Dec - 16 Jan 2005****artists:**

[Jonny Detiger](#)
[Andreas Leikauf](#)
[Ole Jørgen Ness](#)
[Petra Ottkowski](#)
[Johanna Piesniewski](#)
[Erik Sandberg](#)
[Dag Seemann](#)
 LisBeth Johansen Sjøvoll

Mest i svart og hvitt

LisBeth Johansen Sjøvoll har med seg Lofoten når hun stiller ut, enten det er i Stockholm, Köln, eller Stavanger. Men ikke som natur. Bildene hennes er visuelle ideer.

Eli Næsheim | tekst

UTSTILLING: Ikke mye hjelp å få av kunstneren; samtlige bilder som

vises i Galleri Brandstrup i Stavanger er merket «uten tittel». Utstillingen har heller ikke noe navn. Den åpnet i går.

LisBeth Johansen Sjøvoll forklarer at hun ikke vil gi noen oppskrift på hvordan kunstnerens skal oppleves. Hun arbeider med romfølelse, vil at bildene skal være intensive og energiske.

Kunstneren er inspirert av minimalismen, men er ikke streng nok til å kalle seg minimalist. Selv nevner hun også ekspresjonisme

for å forklare. Men ender opp med en oppsummering som sier visuelle ideer.

Kunstneren er 39 år gammel, fra Lofoten, like ved Vågakallen, og ble boende i Bergen etter endt kunstutdannelse. Hun har hatt en rekke utstillinger, og er kjøpt inn av blant annet Norsk kulturråd og Stortinget.

Det er ikke aktuelt å bosette seg i Lofoten igjen. Men hun kan tenke seg å ha et sted i Lofoten også. Bergen er bra, der har hun

fått flott atelier ved hjelp av kommunen.

– Jeg er opptatt av å reise uansett hvor jeg bor. Det er viktig å se noe annet, og så komme hjem igjen, sier LisBeth Johansen Sjøvoll.

eli.naesheim@aftenbladet.no

UTEN TITTEL: Kunstneren har holdt seg til svart-hvitt, og ofte kull, som dette bildet fra 2003. Men den siste tiden er det kommet til flere farger, og hun bruker oftere byjant og penn.



Kunstens negativ

utstilling/billedkunst

LisBeth Johansen, tegninger og malerier galleri s.e

Overflatisk form på ramme alvor

Bildene til kunstneren LisBeth Johansen får meg til å tenke på at det finnes en tid for kunsten, før verket blir et kunstverk. En tid før siste strøk blir satt. En tid da alt flyter litt for mye, og noe mangler.

Med psykologisk presisjon kartlegger Johansen disse romantiske øyeblikkene mellom verkets før og etter, og gir dem gjerne uttrykk som overveldende drødligheter med kulepenn eller som tyktflytende substanser av svartkritt på papir. Grenseløse former uten kompositoriske sentre.

Bildene hennes spiller i en viss forstand på klisjeer, og da tenker jeg ikke først og fremst på rorschachtester hvor vi som pasienter projiserer noe av oss selv inn i de ulne motivene. Vi gjør nok det også, men i motsetning til psykologens kliniske klatt med alle dens mangetydige «skyggesvar», «helsestvars» og «detaljsvar», så har et bilde av Johansen alltid ett, og bare ett altoverskygende formsvar. Det forestiller abstrakt ekspressionistisk kunst.

Dette er overflatisk form på ramme alvor. Autentisitet for moro skyld. Hele utstillingen leker, etter mitt skjønn, med slike estetiske spennings tilstander fulle av «nostalgisk lengsel» tilbake til noe vi har lært å gjenkjenne som moderne.

Nettopp dette, at arbeidene til LisBeth Johansen bærer på en større likhet med kunsthistorisk «modernisme» enn med sine egne intensjoner, er det som gjør dem interessante. Han viser oss krittsterke kladder og maniske streker som i form ligger så tett opp til selve arbeidsprosessen som det vel er mulig å komme. Verk som (kanskje med hensikt) er ribbet for mange av billedkunstens sentrale elementer, fulle av «flyt» som de er, og av private kroppslige spor etter ustrukturerte hender, men som i det øyeblikk de stilles ut begynner å ligne mer på kunst enn egentlig vil. På denne utstillingen er de første minuttene du bruker de aller viktigste. Hvis du ikke anstrenger deg for mye, og kroppen din fortsatt henger litt igjen i regnbøene utenfor galleriet, så er det da du kan få et glimt av selve anstrengelsen. Anstrengelsen bak det som henger på veggene. Ideen forut for selve utstillingen. Kunstens negativ.

ANNELETT AV ØYSTEIN HAUGE

Sanseøvelser i truet landskap

billedkunst/Land Art

«Spør i landskap»

Friluftsområdet på Tysøy

Vakkevoert gjensyn med natur- norske 80-tallsrekvizitter

I samtidskunstens verden er det en kjensgjerning at man ikke kan betrakte samme kunstverk to ganger. Mens de klassiske verkene stort sett kunne betraktes og defineres innenfor klare rammer, snakker man i dag om kunstens flytende karakter. «Kunstverket er et rendez-vous, sørg for å komme tidnok!» sa Marcel Duchamp. Denne stevne-møte-metaforen passer i grunnen godt på fenomenet «land-art». Det handler om å oppsøke kunsten i situasjoner som hele tiden forandrer seg og hvor det blir vanskelig å si hva som gjør at verket virker – estetiske konvensjoner eller naturens lumer?

«Spør i landskap» arrangeres for tredje gang på Tysøy, en godt forpakket naturperle ytterst ute i Sønd kommune. Fra en løsluppen start i 2002 er ambisjonene gradvis blitt større. Verkene er blitt færre, men mer markerte. Ingen av utstillerne melder seg lenger på eget initiativ. I stedet har arrangørene invitert 10 profesjonelle kunstnere som man mente hadde spesielle forutsetninger for å håndtere objekter i flytende omgivelser. Resultatet matcher vel ikke helt forventningene. Til det er innslagen fra 80-tallets rekvizittlager blitt for dominerende. Men her er likevel nok å glede seg over.

John Audun Hauges «Bølger i steins» var neste publikumsnageten på åpningsdagen. I og for seg et beskjedent stykke steinhoggerarbeid i Jondalskifer, men polert og plassert på en måte som får oss til å lete etter likheter mellom kunstens og naturens formende krefter. Hauges håndverk følger gitte regler for bearbeiding av stein. Kunstneren selv avgjorde når han ville «stoppe» formen. Havets overflate, som steinen spiller, er et resultat av helt andre prosesser. Den naturlige sub-

stansens vilkårlige krefter og tilstander. Ved å etterligne havet, begynner den fastbete kunststeinen på svaberget «å gjøre» noe. Vi som ser på den og tar på den får den til «å være» noe.

Denne overgivelsen til omgivelsene eller forestillingen om at alt benger i hop, naturens krefter og kulturrens regler, er tydeligere på årets mønstring enn den var i fjor. LisBeth Johansens «Invitasjon» er kanskje det mest åpenbare tegnet. Rødt er livets farge, men også fargen for fare. En rød løper fra stranden og ut i fjorden gir assosiasjoner både til en romantisk forening med naturen og til friluftselvmordet – det hyppigst forekommende motivet i norsk psykodrama.

Norvald Hemres «Metamorfose» gjemmer på en liknende tvetydighet. Tre keramiske kjempokokonger halvt nedsunket i myren. Tittelen bærer bud om en organisk forvandling. Ut i det fri eller tilbake til den kosmiske orden? På øyens høyeste punkt, med utsikt over hele skulpturlandskapet, surmer Suvli Nieminsens stålskulptur «Glim» som en stedets ånd. Veien opp er et slit, men det er også et poeng. Den fysiske anstrengelsen kveler en døende opplevelse av naturen som kunstens ståsted.

Forfølger vi dette bildet videre, og tvinger alle utstillingsobjektene i «Spør i landskap» inn under en samtlende tendens, ser vi fort at holdningen i prosjektet nok så ensidig bekrefter forestillingene til 80-tallets vestlandskunstnere. En draging mot det rituelle kombinert med en symbolsk holdning til materialene. Sommeren er riktignok reprisenes høytid, men samtidskunsten bør likevel gi oss noe mer. Hvis landskapskunsten på Tysøy skal beholde sin tålerkraft i årene som kommer, nytter det ikke å invitere til slektstevne for bare en generasjon.

ANNELETT AV ØYSTEIN HAUGE

BT. 11. 6. 2004

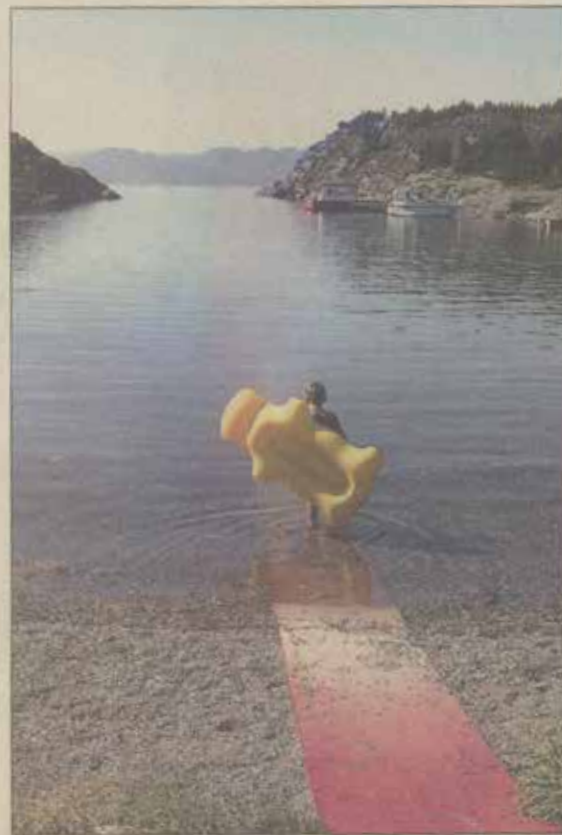


FOTO: KNUIT STRAND

Gled deg til en fin helg

OSLO: Værvarselet for helgen byr på varmere vær de fleste steder, men er stort sett til liten trøst for folk nordpå som lengter etter «russervarmen». Vestlig vind fører fortsatt til at det blir kjølig over både Finnmark, Nordland og Troms, men Meteorologisk institutt lover at det skal bli litt varmere, spesielt på søndag. Det er likevel ingen særlig trøst i værvarselet for Nord-Norge i uka som kommer. Vind mellom sørvest og nordvest holder varmen og godværet unna. Det vil bli regn og regnbyger en god del av tiden. Etter hvert blir det også litt kjøligere Helgeværet for Trøndelag og Vestlandet er blandet kost, men det skal også her bli litt varmere. I Møre og Romsdal og Trøndelag blir været best lørdag, mens det skal skye til søndag. Resten av Vestlandet får også best vær lørdag. Ved Stad kan det blåse opp til sørvestlig kuling. På lengre sikt melder værvarslingen om både regn og sol. Regnet vil i hovedsak falle i begynnelsen av neste uke. Senere kan det bli en god del sol og stort sett oppholds-vær.



SUKSESS I TYSKLAND: – Det betyr mye å ha en gallerist i ryggen, sier LisBeth Johansen. Sjur Nedreås driver galleri s.e sammen med sin kone Elin Nedreås. LisBeth har i år hatt separatutstilling i Köln.

Vil gjøre Bergen til internasjonal kunstby

Når Bergen kan bli en internasjonal teaterby, kan den vel bli like internasjonal på kunst, mener galleristene i s.e.

CATHRINE KRANE HANSEN
ØRJAN DEISZ (foto)
cathrine.hansen@bt.no

Lørdag, åpnet Sjur og Elin Nedreås en utstilling med Bjørn Carlsen-malerier. Tidligere har LisBeth Johansens bilder prydet veggene i galleriet på Bradbenken. Og det er nettopp Johansen Sjur Nedreås bruker som eksempel på at det er mulig å bli internasjonal kunstner selv om man er bergensbæret og beskjeden.

Det var konen til den den anerkjente Stockholms-galleristen William Aronowitsch som tipset Nedreås om LisBeths spesielle, svart-hvite malerier.

Hun hadde bitt seg merke i dem på en utstilling i Lofoten. Sjur Nedreås hadde aldri hørt om bergensmaleren fra Kabelvåg, men kjente kjapt sin besøkestid. Etter hvert ble det utstilling i galleri s.e, deretter i Galleri Aronowitsch i Stockholm.

Redusere hjerneflukten

Ekteparet Nedreås mener LisBeth Johansen har et stort internasjonalt potensial. Derfor begynte de å jobbe mer aktivt med Johansen-eksport, noe som blant annet har medført prestisjeoppdrag i Tyskland. I januar hadde hun separatutstilling i det internasjonale Baukunst-Galerie i Köln. Samarbeidet kommer trolig til å fortsette, og LisBeth Johansen står nå ved siden av kjente kunstnernavn som Mark Tobey og Sean Scully på listen over galleriets utstillere.

– Det er i Oslo de store, ressursster-

ke galleriene og samlerne holder til, derfor tror mange kunstnere at man må dit for å slå igjennom. Hvis kunstnere med base i Bergen når ut, kan det være et middel for å redusere hjerneflukten til Oslo, tror Sjur Nedreås, som håper å få LisBeth både til New York og Moskva.

– Det betyr veldig mye å ha en gallerist i ryggen. En som presenterer meg og har tro på det jeg gjør, sier LisBeth Johansen, som sammen med galleristene i s.e er i ferd med å lage en omfattende og oppdatert katalog.

– Den fokuserer på mine svart-hvitt bilder, men nå er jeg faktisk begynt å bruke kulepenn også, sier hun og viser et digert bilde under hun arbeider med.

Englands-samarbeid

Sjur og Elin Nedreås har flere unge, norske kunstere i kikkerten som de

håper å få ut og frem i verden. Samtidig ønsker de å bringe unge, utenlandske kunstnere til Bergen. Men det er et ressurskrevende arbeid.

– Jeg jobber som tannlege for å få det hele til å gå rundt. Derfor er det vanskelig å få tid og penger nok til å knytte internasjonale kontakter. Men vi jobber for å få til et utvekslingsprosjekt med det nye Baltic Center i Newcastle, forteller Sjur Nedreås.

Han mener det er naturlig for Bergen å knytte kontakter vestover. Og han betegner det som en slags sykdom at kunstnere må vise seg i Oslo før de kan komme ut i verden. Å gjøre det internasjonale kunstlivet oppmerksom på at det skjer ting i Bergen er en god kur mot oslosykdommen, mener gallerist-tannlegen. LisBeth Johansen er et eksempel på at kuren virker. Hun har nemlig aldri stilt ut i Oslo.



KUNSTFESTIVALEN I LOFOTEN 9. juni- 8. juli 2001

Åpning kl. 13.00 9. juni
Hurtigrutekaia i Svolvær
VELKOMMEN



Lisbeth Johansen: *I LOVE YOU*

Kjærleikens ferjereiser

Åpen sjø

Av Heidi Sundby

Kjærlighet – det umuliges kunst

Av Arne Stav

Velkommen

fra kuratorene Vibeke Sjøvoll og Gry O. Ulrichsen

Hovedutstillingen:

Lene Berg (N/SE), video
Marianne Bramsen (DK), lyd- og radioprojekt
Marianne Brekke (N), maleri/installasjon
Cecilie Kilvær Eilertsen (N), video
Hans Ekelund (SE), bandprosjekt
Andreas Heuch (N), tegning/maleri
Helena Hietanen (FIN), skulptur
Halvard Kjærvik (N), foto og installasjon
Ken Lum (CAN), boards
Torbjørn Rødland (N), foto
Mette Tronvoll (N), foto

Sidearrangementer

Praktisk informasjon



For mer informasjon, ta kontakt med
Vibeke Sjøvoll eller Gry O. Ulrichsen på telefon (+47) 91 72 38 93.

Postadresse:
Kunstfestivalen i Lofoten
Hurtigrutekaia
N-8300 Svolvær • Norge

Arrangør: Vågan kommune.
Kunstfestivalen i Lofoten er støttet av
Nordland Fylke, Norsk Kulturråd,
Nordnorsk Kulturfond, Nordic Institute of
Contemporary Art (NIFCA), Museum In
Progress, Letterstadska Föreningen,

utstillingen: 2000

• Bergens Kunstforening: 13 - 30.1 • Aalesunds Kunstforening: 6 - 20.2 • Sunnfjord Kunstlag, Førde

er a solution.

oline Kierulf, Joakim Lund, Britt Sorte, Laila Kongevoll, Gunn Tjensvold,

Kurator: Gavin Jantjes

– Kunstnere kommer ikke med svar, de gjør noe som er enda viktigere: De stiller spørsmål som hjelper oss til selv å komme frem til mulige løsninger. GAVIN JANTJES



Vestlandsutstillingen 2000

Gruppe M.I.M. L.

Britt Sorte, Harald E. Tjenssen, Lisbeth Johansen, Gunn Tjensvold, Anita H. Hartssen og Vibeke Slyng

Vestlandsutstillingen: 2000



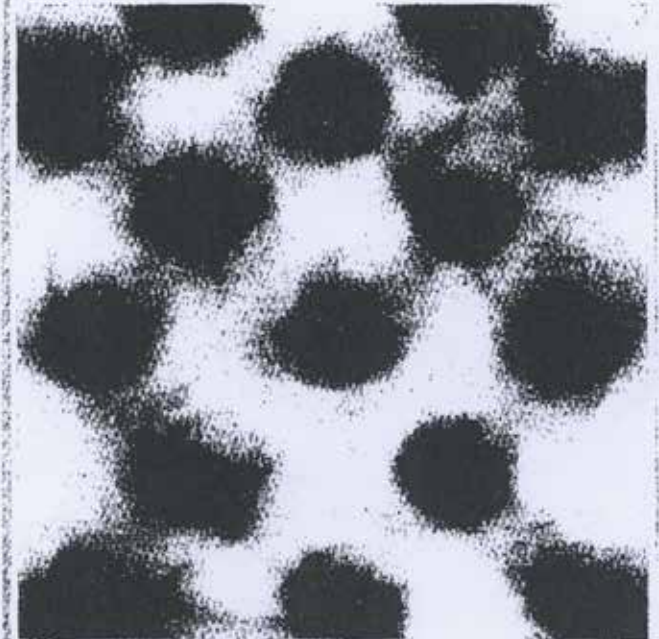
Vestlandsutstillingen presenterer på følgende måte:

Bergens Kunstforening:	13 - 30.1
Aalesunds Kunstforening:	6 - 20.2
Sunnfjord Kunstlag, Førde:	2 - 19.3
Haugesund Kunstforening:	2 - 16.4
Stavanger Kunstforening:	30.4 - 14.5

Vestlandsutstillingen 2000

Köher Stadtanzeiger,
Ticket, 7.2.2002

Die Norwegerin Lisbeth Johansen in der Baukunst-Galerie



Die „Zeichnungen“ von Lisbeth Johansen entsprechen nicht den üblichen Erwartungen an das Medium: Sowohl im Duktus, als auch in der Materialität und in der Art der Präsentation unterscheiden sich diese Arbeiten auf Papier von ihren „Artgenossen“. Dabei arbeitet die 1967 geborene Norwegerin, die hier übrigens erstmals außerhalb Skandinaviens ausstellt, meist mit traditionellen Materialien in traditionellen Techniken: Kohle und Kreide, manchmal auch Tusche auf Papier.

Manche ihrer Papiere lasiert sie vor dem Zeichnen mit Kaffee. Mit einer hauchfeinen Lasur überzogen und auf dicke Holzträger aufgebracht, bekommen die zarten Arbeiten eine physische Präsenz, die eher an Malerei erinnert. Johansen füllt ihre Blätter mal mit feinen Strukturen, mal mit größeren, kompakten Formen. Durch Verwischen und Überzeichnung verleiht sie ihren Zeichnungen eine sehr lebendige, atmosphärische Wirkung. (SB)

Bis 9. März: Baukunst-Galerie, Theodor-Heuss-Ring 7, Di-Fr 11-18.30, Sa 10-14h, Tel. 0221-7713335.

Från dissonans till betydelsebärande tecken

KONST

Galleri Blanche:

Henri Michaux
(t o m 20/9)

Galleri Aronowitsch:

Lisbeth Johansen
(t o m 27/9)

Henri Michaux skriver i sin bok "Gripa": "Först bestiarieret. Och rörelse, ty det orörliga önskar jag inte - eller så rörelsen i det orörliga. Liksom enkelhet, för att det ska bli något hanterligt, manipulerbart, då min dröm ju handlar om att göra ett språk..." Det är ord som ypperligt väl beskriver poeten och konstnären Henri Michaux verksamhet. Michaux skapar ett slags hieroglyfvärld med ett notsystemets distinkta klanger.

Galleri Blanche som just nu ställer ut grafik och akvareller av hans hand har också haft den musikaliska kompositionen i åtanke i en finkänslig hängning av de få verken.

Längs en vägg syns sju por-

trätt där det michauxskt stora vita inte är bakgrund - det som blicken fastnar i är i stället mörkt: dragna, fält, som sugit upp det vita. I dessa barklika stubbar går det att ana profil, bål, ansikte. På de två sidorna om galleriets trappa återfinns Michaux utspilda noter som leker fram slingor och melodier. Henri Michaux låter skrivpennan göra figuretter och tecknarhanden meningar. Konstnären är inte ute efter att dekonstruera ett befintligt språk, han konstruerar snarare ett nytt, med en koreografs medvetenhet om rörelse. Linjer, insektslika plumpar, låtsasskrivstil.

Michaux är lätt att känna igen, alltid lika öppen för associationer. Han använder sig av det bokstavlika och tänjer ut ord och handstil. Gestalterna dansar lätt mellan abstrakt bokstavform och föreställande figur. Det ljuder en spretig dissonans, men sammanhållet och utan spill.

Det sammanhållna kan också karakterisera den norska konstnären Lisbeth Johansens verk på galleri Aronowitsch.

Hon kallar sin strama svit "Stadier" och jag tänker omedelbart på språkets resa från ljud till betydelsebärande tecken. Johansen bygger meddelanden i kol, kaffe, i ett större format än Michaux, men mer slutet och med en påminnande komprimerad spänning. Prickar, cellens mjuka rundel, stråk i rörelse i grått, svart och vitt. Dukarna har en len yta, som bestrukna med mjuk penna och pensel. I flera av målningarna uppstår det, i hennes nyanserade gråskala, en effektiv tredimensionalitet. Rundlarna sviktar i ytan, leker med närhet och avstånd. Johansens tecken drar åt det bildlika, emblematiske, utan att de faller för det dekorativt utsirade.

Henri Michaux är driven i spelet mellan vit stiltje och de svarta formernas utrop, Lisbeth Johansens mönsterspel bågner lätt mot dukens kanter som om de önskar mer utrymme. Men begränsningen ger målningarna deras laddning och Johansen stannar på rätt sida om ramen.

EVA RUNEFELT

Luftige pusterom

utstilling/bildekunst

LisBeth Johansen
«Stadier»
Galleri s.e.

Johansen mestrer begrensningens kunst

Kontrasten mellom LisBeth Johansens arbeider og Ole Jørgen Næss' nylig avsluttede utstilling på Galleri s.e. er interessant, idet de begge tilhører en generasjon kunstnere som har markert seg sterkt på 90-tallet. Deres svært ulike prosjekter viser noe av spennvidden som preger den unge kunstscenen i dag.

Mens Næss representerer en sterkt teoribasert og konseptuell strømning, knytter LisBeth Johansen an til en aktuell tendens i maleriet, selv om det er arbeider i kull, tusj og kaffe (!) hun presenterer. Dette er en type arbeider som er bygget over enkle former og mønstre som gjenntas og varieres. De knytter an til en abstrakt tradisjon, men er verken strengt geometriske eller personlig ekspressive. Ofte befinner de seg i et tvetydig grenseland mellom å være abstrakte og formalistiske, og å gi antydninger til noe utenfor seg selv. Tor Inge Kveum, som nylig stilte ut i Galleri Bouhlou, og Harald Fenn, som senere i vår skal stille ut i Galleri s.e., er også eksponenter for en slik tendens. Denne fornyete interessen for abstraksjon, og for billedmessig problemstillinger, har ikke et tilbake-

skuende preg, men fremstår som seriøse forsøk på å finne nye måter å skape gyldige uttrykk på innenfor tradisjonelle medier.

Johansen konsentrerer seg fremfor alt om ovale, prikker og striper. De sorte ovale formene antar karakter av kjerner omgitt av sløret celleplasma, eller de står som sorte hull mot bakgrunnen, omgitt av mørke utflytende skygger som får dem til å vibrere mot et udefinert grålig rom. Myriader av små sorte prikker opptrer i uregelmessige ansamlinger som stjernetåker. Mønstrene synes å kunne fortsette ubegrenset utover billedkanten, og vekker kosmiske assosiasjoner. Bildene er som luftige pusterom, holdt innenfor gråskalaens dempede register.

I dette prosjektet har kunstneren pålagt seg selv så sterke begrensninger at arbeidene lett kunne ha havnet i kategorien for tørre formøvelser. Men variasjon i rytme og veksling mellom de ulike formene og gråtonene forhindrer at det skjer. I stedet skapes en spenning mellom det stramme og beherskede og det utprøvende og upresise, som gir bildene liv og interessante visuelle kvaliteter. At enkelte arbeider ikke sitter like godt, svekker i liten grad det positive helhetsinntrykket.

Stort spenn på F15

Fire utstillinger som danner et spennende spenn i både materiale, teknikker og kunstnerisk uttrykksform inntar Galleri F15s vårutstilling fra lørdag av.

Kontrastene er store i rommene på galleriet på Alby de nærmeste ukene. I første etasje har maleren Jørn Nilsen okkupert de samme tre rommene som han hadde sine bilder utstilt i 1984.

- Mye har skjedd med meg siden den gang. Da var jeg mye mer personlig og kommenterende. I dag har jeg helt andre forhold til bildene. Jeg kan jobbe med flere bilder samtidig og male lenge på hvert verk. Helt opp mot to år, forteller Nilsen, som bare for noen få uker siden avsluttet en kritikerrost utstilling i Hå prestegård.

- Jeg var kjapp til å si ja til Tor-Andreas Gitlesen ut fra den simple grunn at Galleri F15 er hva det er. Det er viktig å stille ut her, mener han.

Noen nye bilder

- Jeg har rukket å lage noen nye bilder på de tre ukene det har gått mellom Hå og Galleri F15. Det blir ikke en kopi av den forrige utstillingen selv om grunnstemmen er lik, mener Nilsen.

- Jeg vil fortelle en historie med bildene. Men det er enestående fra min side. Mitt nødvendige behov for å fortelle noe, sier Nilsen.

Hvis du beveger deg til annen etasje i hovedbygningen har Galleri F15 fått tak i 11 gedigne skulpturer fra Kjell Erik Killi Olsen.

En smiks av humor ironi og drøm over problemstillinger som samhørighet og ensomhet, familietilhørighet og utstøtthet.

Han er i full gang med å produsere bilder til en ny stor utstilling i New York. Den skyttrøderen produserte rundt 160 verk til en stor separatutstilling i Trondheim kunstforening i fjor i forbindelse med byens tusenårs-jubileum. Blant dem de elleve skulpturene i en typisk Killi Olsen-verden, mener galleri-direktor Tor-Andreas Gitlesen.

Kommende stjerne

I storsalen har fremadstormende LisBeth Johansen fått plass i de neste fem ukene.

- Vi var flere som oppdaget hennes bilde på stipendutstillingen i fjor. På grunn av et bilde har hun nå hatt stor utstilling i anerkjent galleri i Bergen. Nå kommer hun til Moss, og holder på å forberede seg på en større utstilling i Bodø kunstforening, forteller Gitlesen.

- Hun tegner med kull, kritt og kaffe. Vi opplever en voldsom interesse for malerier om dagen. LisBeth Johansen er en av de mange «hotte» på dette feltet, sier galleri-direktøren.



SKULPTURER: Galleri-direktor Tor-Andreas Gitlesen er stolt over å kunne vise fram Kjell Erik Killi Olsens skulpturer i skinnende hvit glassfiber.

Fra rundkjøringer til prosjektrommet

Tor Lindrupsen fra Fredrikstad er mest kjent til å ha utsmykket rundkjøringer i Fredrikstad med gress og grannitt. Nå stiller han med en spennende installasjon i prosjektrommet på Galleri F15.

Still deg opp og kikk nøye i spillene på prosjektrommet på Galleri F15 neste gang du kommer. Da vil de små menneskeliknende figurene på veggene gi en ny mening.

- Jeg har stor sans for museer. De systematiserer store mengder gjenstander og tar de ut av sitt riktige miljø. Egentlig et tyveri som forsterker virkeligheten og systematiserer den tilværelsen vi lever i, sier Lindrupsen.

Forsterker

Lindrupsens bruk av spill forsterker det inntrykket får av veggene de ser med en gang de kommer inn i prosjektrommet.

Enkeltvis representerer verkene på veggene en historie, men mønsteret de danner kan antyde en ny sammenheng og nye forbindelser mellom dem.

- Jeg har aldri lagd kunst for folks private vegger. Jeg har holdt på med mye, men stort sett for offentlige rom. Det blir nok ikke siste gang jeg bruker spill i mitt arbeid, sier han.

Lindrupsen har også med en treinstallasjon i prosjektrommet.

- Tenk deg hvis figurene hadde vært ordnet i det mønsteret. Da hadde de framstått på en annen måte, mener han.

- LARS NORSTED (tekn)
- ARE MATHISEN (foto)

FORSTERKER: Kunstneren Tor Lindrupsen som er mest kjent for å ha utsmykket flotte rundkjøringer i Fredrikstad er på plass med en spennende installasjon i prosjektrommet på Galleri F15 som forsterkes med spill.

