



Odda kommune

Samfunnsanalyse for Oddaregionen

Utgave: 2

Dato: 2015-05-11

DOKUMENTINFORMASJON

Oppdragsgiver:	Odda kommune
Rapporttittel:	Samfunnsanalyse for Oddaregionen
Utgave/dato:	2 / 11. mai. 2015
Arkivreferanse:	-
Oppdrag:	537608 – Samfunnsanalyse Oddaregionen
Oppdragsleder:	Sven Haugberg
Fag:	Analyse og utredning
Tema	Samfunnsanalyse
Skrevet av:	Ingvild Nordtveit og Sven Haugberg
Kvalitetskontroll:	
Asplan Viak AS	www.asplanviak.no

FORORD

Asplan Viak har vært engasjert av Odda kommune for å utarbeide en kortfattet samfunnsanalyse.

Det er ønskelig at samfunnsanalysen kan nyttes som grunnlag når det skal søkes om mylder til steg to i byregionsprogrammet. Frist for å søke er 01.05.2015. Det har derfor vært svært kort tid til disposisjon for å lage samfunnsanalysen. Det får betydning for omfang og ressursinnsats.

Analysen er utført av Ingvild Nordtveit og Sven Haugberg med sistnevnte som oppdragsleder.

En foreløpig versjon ble oversendt 16.04.15. Endelig rapport ble oversendt 24.04.15.

Dette er en revidert rapport der behovet for handelsareal i Oddaregionen også er tatt inn som et ekstra moment i handelsanalysen.

Først i rapporten er satt inn diagrammer som illustrerer utvalgte tema. Som hovedregel vises et tema for hele regionen og deretter for hver av kommunene.

For å kvalitetssikre dataene og for å øke forståelsen, ble det arrangert et arbeidsseminar 09.04.15 i Odda da analysen var «halvferdig». Der deltok representanter for kommunene og fra næringslivet. Hensikten med dette seminaret var å utfylle og å tolke data fra statistikken. Odda kommune var behjelpelig med å arrangere seminaret som hadde stor deltakelse. Vi takker deltakerne for nyttige bidrag.

Til sist i rapporten er satt inn mer fullstendige tabeller som diagrammene bygger på. Som uttrykket vedlegg oversendes et uredigert notat fra avsluttende gruppearbeid fra seminaret som ble avholdt.

Stavanger, 11.05.2015

Sven Haugberg
Oppdragsleder

Ingvild Nordtveit
Medarbeider

INNHOLDSFORTEGNELSE

1	Innledning	4
1.1	Bakgrunn og formål	4
1.2	Metode	5
2	Demografi og boligmarked	8
2.1	Befolkning	8
2.2	Boligmarked	20
3	Sysselsetting og arbeidsmarked	22
3.1	Arbeidsstyrke	22
3.2	Yrkesfrekvens	24
3.3	Arbeidsledighet	25
3.4	Pendling	26
3.5	Utdanningsnivå	29
3.6	Sysselsetting	31
3.7	Verdiskaping	33
3.8	Overnattingsvirksomhet	35
4	Handelsanalyse	38
4.1	Dekningsgrad etter varegrupper	38
4.2	Handelsareal	42
5	Regionale utfordringer	44
	Vedlegg: Tabeller	45
	Befolkning	45
	Fødselsoverskudd	50
	Flytting	51
	Arbeidsmarked	55
	Innspill på seminar	60

1 INNLEDNING

1.1 Bakgrunn og formål

I bestillingen fra Odda kommune heter det blant annet:

«Som del av utviklingsprogrammet lansert av Kommunal- og Moderniseringsdepartementet for å styrke vekstkraften i byregioner er det blitt utlyst inntil 91,5 millioner kroner på nasjonal basis for perioden 2015-2017. Odda er et regionscenter og den eneste byen i Hardanger, og dette utviklingsprogrammet kunne bidra til å gripe fatt i de viktige utfordringene som vektlegges i Fylkeskommunens regionale planstrategi for Hordaland 2012-2016. For å søke om midler er det nødvendig å ha utført en helhetlig samfunnsanalyse av det økonomiske samspillet mellom byen og omlandet. En slik analyse vil imidlertid være av uvurderlig verdi uansett om man får tildelt midler eller ikke. Selv om store beløp er blitt investert i analyser og studier av Smelteverkstomta og Odda kommune, finnes det ikke noen samfunnsanalyse for byen og området. Verken mulighetsstudiet fra 2014, stedsanalysen og handelsanalysen utført i 2008 eller DIVE-analysen inneholder en helhetlig samfunnsanalyse. Utviklingen av smelteverkstomta vil ha konsekvenser ikke bare for Odda, men også for det området som har Odda som nærmeste by, som i dag er større enn bare for noen år siden på grunn av veiutbygging, og en samfunnsanalyse kan gi forståelse for hvilke aktiviteter, tjenester og ikke minst boligtyper som kan styre utviklingen i en positiv retning.

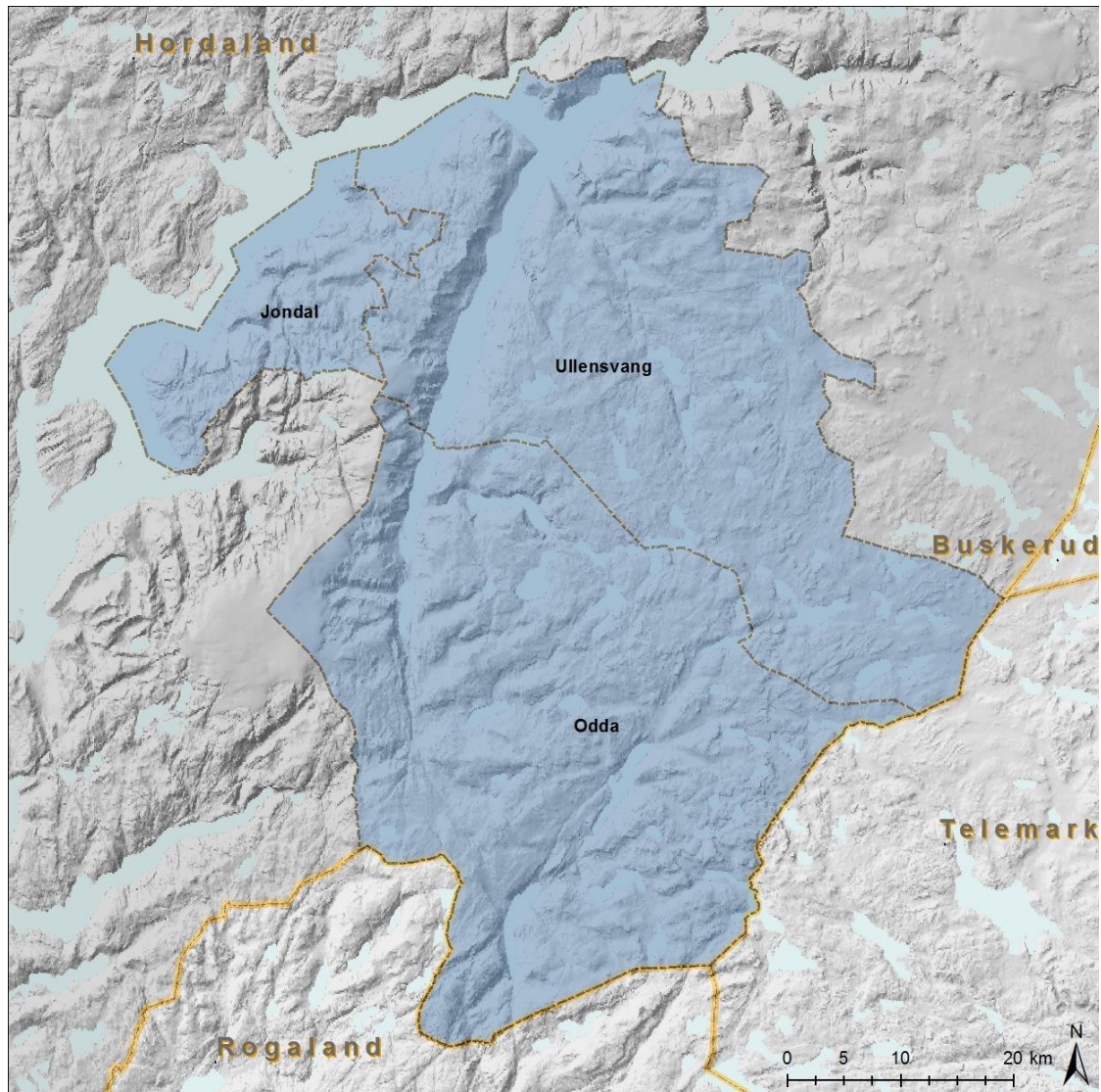
Mål for prosjektet er å hente inn informasjon som kan gjøre det mulig å utvikle både smelteverkstomta og Odda generelt på en slik måte at byen kan fungere som katalysator i regionen og fremme en bærekraftig utvikling.

Utviklingen av smelteverkstomta vil ha store konsekvenser for både Odda by og dens omland, og det er viktig at disse konsekvensene er positive. Dette kan oppnås ved å skape nye aktiviteter og tilby tjenester som ikke er tilgjengelige i Odda i dag, og som dermed kan styrke byens eksisterende aktiviteter. Det er viktig at området får en bymessig karakter, og dette betyr blant annet boliger. I denne forbindelse er det nødvendig å vite hvilke samfunnsgrupper som har behov for boliger, eller hva slags boliger som kan tiltrekke for eksempel ungdommer og kvalifiserte arbeidere til Odda. Det er med andre ord snakk om samfunnsutvikling i like stor grad som utbygging, og denne utviklingen må være basert på oppdatert kunnskap om samfunnet i byen og regionen».

Odda kommune ønsker en samfunnsanalyse for byregionen Odda. SSBs definisjon av Økonomisk region Odda består av kommunene 1232 Eidfjord, 1228 Odda, 1231 Ullensvang og 1227 Jondal. SSBs definisjon av bo- og arbeidsmarkedsregion Odda består av kommunene 1232 Eidfjord, 1228 Odda og 1231 Ullensvang. Odda kommune ønsker nå at det skal utarbeides en samfunnsanalyse for en region bestående av kommunene 1228 Odda, 1231 Ullensvang og 1227 Jondal. Denne regionsdefinisjonen er altså ikke helt i tråd med aktuelle regionsdefinisjoner fra SSB. Dette bør ikke medføre noen problemer ved utarbeidelse av samfunnsanalysen.

I revidert rapport er det også tatt inn et avsnitt om samlet arealbehov til handel gitt middelalternativet i SSBs befolkningsprognoser.

Oddaregionen er i utredningen følgelig avgrenset til kommunene Odda, Ullensvang og Jondal.



Figur 1-1: Kart over Oddaregionen

1.2 Metode

1.2.1 Tema

Samfunnsanalysen for Odda-regionen inneholder følgende hovedtema:

- Demografi og boligmarked
- Sysselsetting og arbeidsmarked
- Verdiskaping i næringslivet
- Handelsanalyse

Nedenfor følger en nærmere beskrivelse av hovedtemaene.

Demografi og boligmarked

I den demografiske analysen vil vi beskrive befolkningsutviklingen i kommunene og samlet i regionen for en historisk periode og hva som kan skje om SSBs siste befolkningsprognose

legges til grunn. Vi vil se på utviklingen fordelt på alder og kjønn, på flyttinger og på forventede endringer i aldersstruktur. Vi vil også vise omfang og sammensetning av boligbyggingen. I tillegg hentes fram visse kjennetegn ved befolkningen som utdanningsnivå og inntektsnivåutvikling sammenliknet med fylke og med landet.

Sysselsetting og arbeidsmarked

Vi vil vise sysselsetting i kommunene og i regionen for en historisk periode fordelt på viktigste næringer. Det vil bli lagt vekt på å vise endringer i nærings sammensetning. Videre vil vi se på arbeidsledighet, på yrkesdeltaking fordelt på kjønn og alder og ikke minst på pendling mellom kommunene i regionen og ut/inn av regionen. Viktige trekk ved utviklingen påpekes.

Verdiskaping i næringslivet

For de foretak som leverer regnskap til Brønnøysundregisteret kan det utarbeides indikatorer på verdiskaping. Det vil bli laget en kort sammenstilling slik at næringslivet i studieregionen sammenlignes med Hordaland for øvrig. Her vil den historiske statistikkperioden bli på høyst tre år (2011, 2012 og 2013) siden det ikke foreligger regnskap for 2014 ennå.

Handelsanalyse

Så langt det er mulig innenfor ressursrammen presenteres en kort handelsanalyse som viser dekningsgrader for de viktigste varegrupper og mulige lekkasjer for kommunene i regionen. Vi vil bygge på data fra 2013.

1.2.2 Datakilder

Statistikk

Analysen grunnes på eksisterende statistikk produsert av SSB og informasjon fra Brønnøysundregistrene. Asplan Viak opererer Panda- modellen (fylkeskommunenes regionmodell) som har en betydelig statistisk database om demografi, arbeidsliv og boligmarkedet. Prognoser for demografisk utvikling er gjennomført i Pandamodellen og er basert på SSB sitt middelalternativ 4M publisert i juni 2014.¹ Denne statistikken er supplert med statistikk hentet fra SSB.

Arbeidsseminar

For å kvalitetssikre dataene og for å øke forståelsen, ble det arrangert et arbeidsseminar da analysen var «halvferdig». Det var ikke mulig å gjennomføre spørreundersøkelser blant kommuner eller bedrifter i regionen som i utgangspunktet kunne vært ønskelig. I stedet gjennomførte vi et dagsseminar i Odda med representanter for kommunene og fra næringslivet. Hensikten med dette seminaret var å utfylle og å tolke data fra statistikken. Odda kommune var behjelpelig med å arrangere seminaret som hadde stor deltakelse.

Programmet på arbeidsseminar var satt opp med fire hovedtema:

¹ Se <http://www.pandagruppen.no/Om-Panda> for informasjon om Pandamodellen og datagrunnlaget som inngår i prognosekjøringer.

- Arbeidsmarked: Sysselsetting og verdiskaping
- Handel
- Demografi, boligmarked og boattraktivitet
- Samvirke mellom kommunene i regionen

Andre rapporter

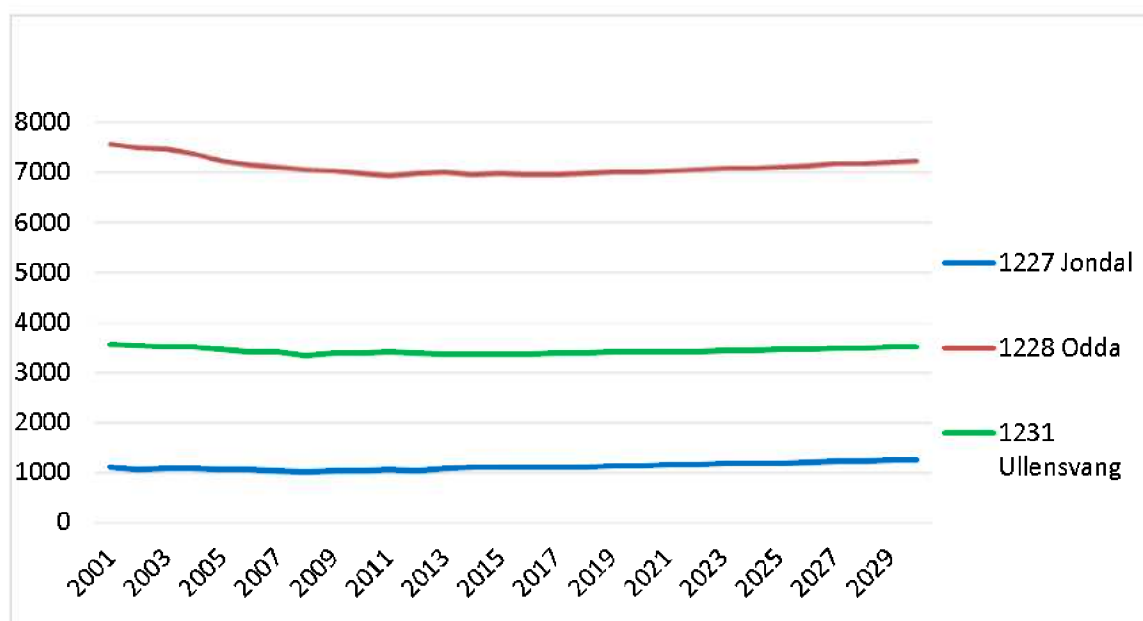
I tillegg foreligger det en rekke rapporter som kan utfylle samfunnsanalysen. Det er imidlertid ikke rom for å integrere informasjon fra disse rapportene i foreliggende analyse. Vi forutsetter at kommunen selv nytter disse rapportene så langt de er aktuelle.

2 DEMOGRAFI OG BOLIGMARKED

2.1 Befolkning

2.1.1 Folketall

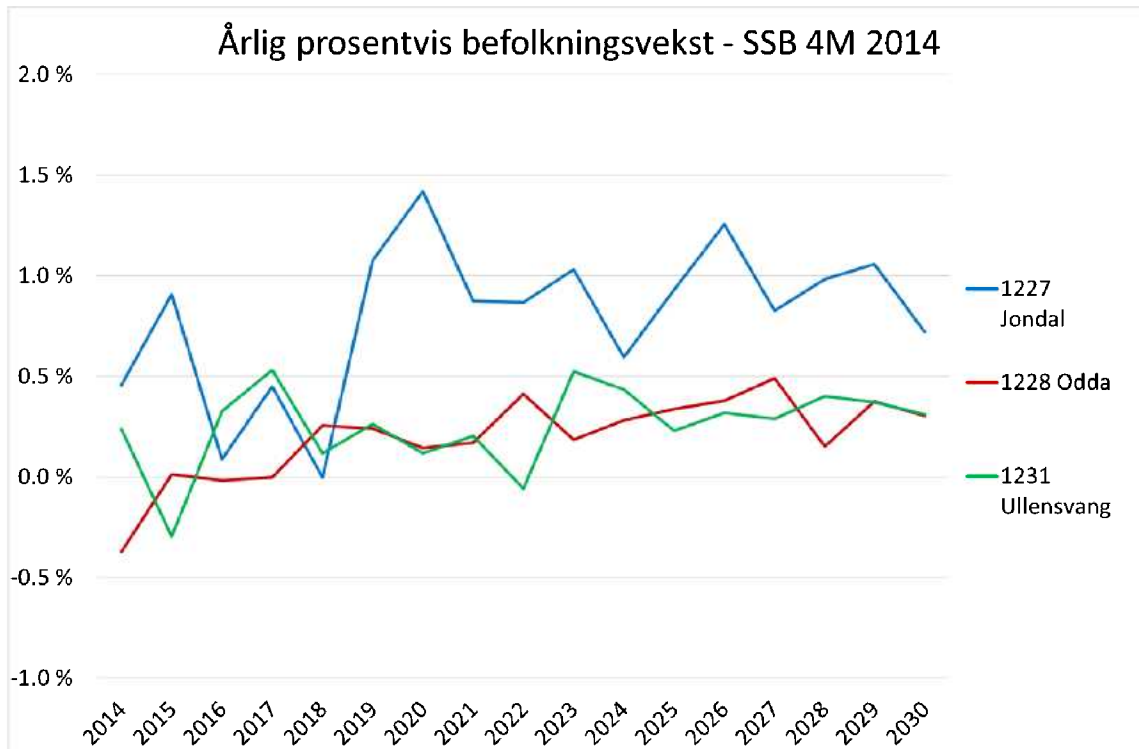
Ved utgangen av 2013 var det 11469 innbyggere i Oddaregionen, der 7006 var bosatt i Odda kommune, 3369 i Ullensvang kommune og 1094 i Jondal kommune. Utviklingen i folketallet i løpet av de siste 13 årene og forventet utvikling frem mot 2030 (SSB 4M) er vist i Figur 2-1.



Figur 2-1: Innbyggertall i kommunene, historisk og prognose basert på SSB 4M

Det har vært en nedgang i folketallet fra 2001 til 2013, men det forventes en moderat positiv utvikling i samlet folketall for regionen frem mot 2030. SSB har ingen faglig begrunnelse for at det kan bli vekst.

Det er små endringer i folketallet, men ser vi på forventet årlig befolkningsvekst i prosent blir forskjellene mellom de tre kommunene tydeligere.

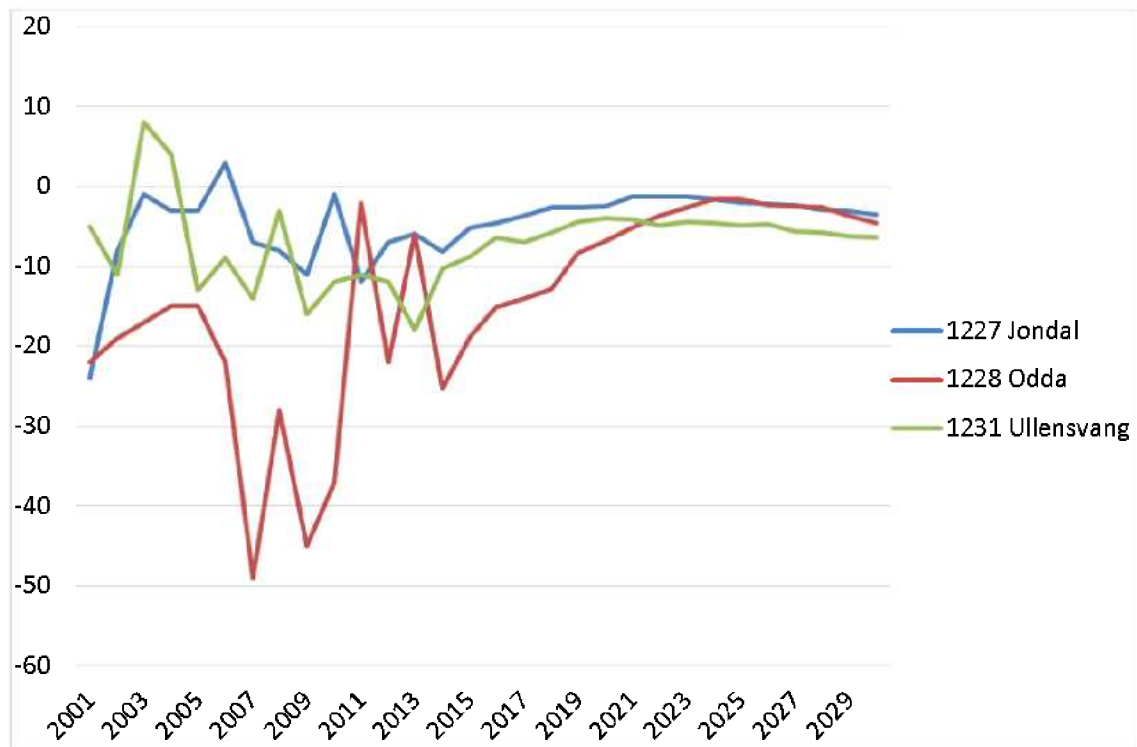


Figur 2-2: Forventet årlig befolkningsvekst, basert på prognose med SSB 4M

Ifølge SSB sine prognoser (4M) forventes en moderat vekst i folketallet for samtlige kommuner i Oddaregionen (Figur 2-2). Dersom vi sammenligner den årlige prosentvise veksten som forventes i kommunene fremover ser vi tydelig at den største relative veksten er forventet i Jondal, særlig etter 2018. Odda og Ullensvang vil ha om lag samme veksttakt, men lavere enn Jondal.

Utviklingen i folketallet avhenger av fire variabler: antall fødte, antall døde, antall innflyttere og antall utflyttere. Ved å studere utviklingen i disse fire variablene kan vi si noe om hva som ligger bak en gitt utvikling i folketallet.

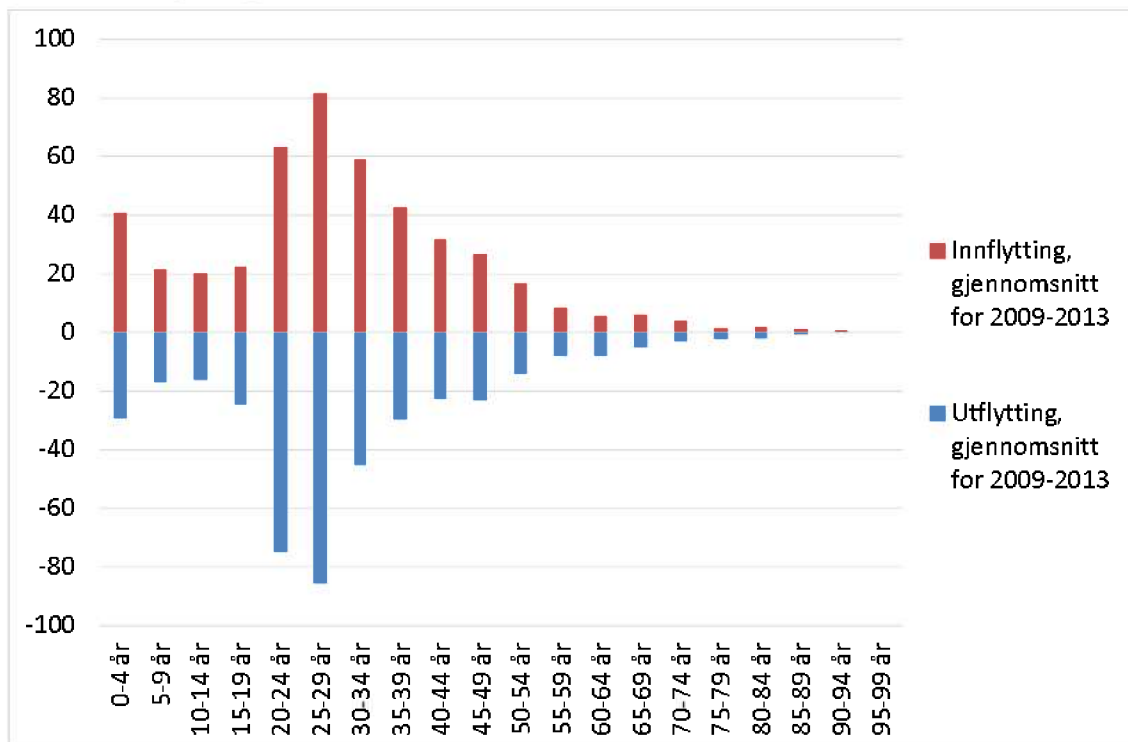
2.1.2 Fødselsoverskudd



Figur 2-3: Fødselsoverskudd, historisk og prognose basert på SSB 4M

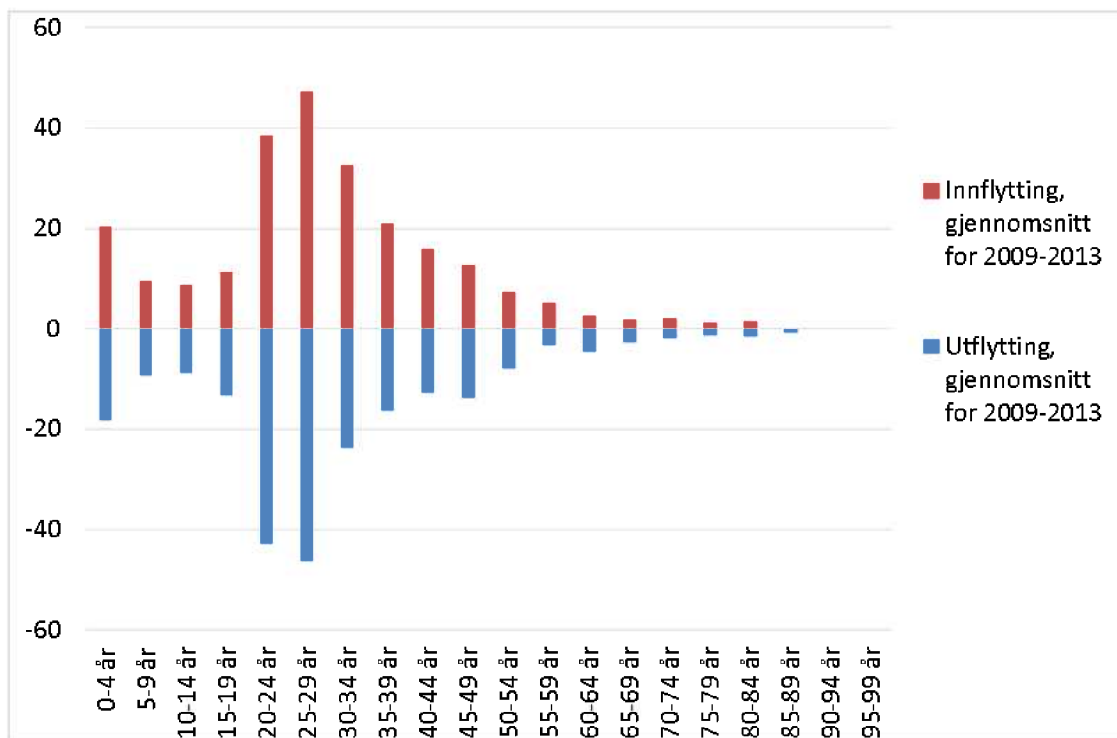
Kun i noen få år har kommunene i regionen hatt positivt fødselsoverskudd, altså flere fødte enn døde i det enkelte året. I Odda var det betydelig fødselsunderskudd i årene etter at Smelteverket ble lagt ned. SSBs prognose viser at ingen av kommunene kan forvente flere fødte enn døde i noe år i prognoseperioden. I praksis vil nok de årlige svingninger bli større enn hva prognosen illustrerer slik som fortida faktisk har vært.

2.1.3 Flytting

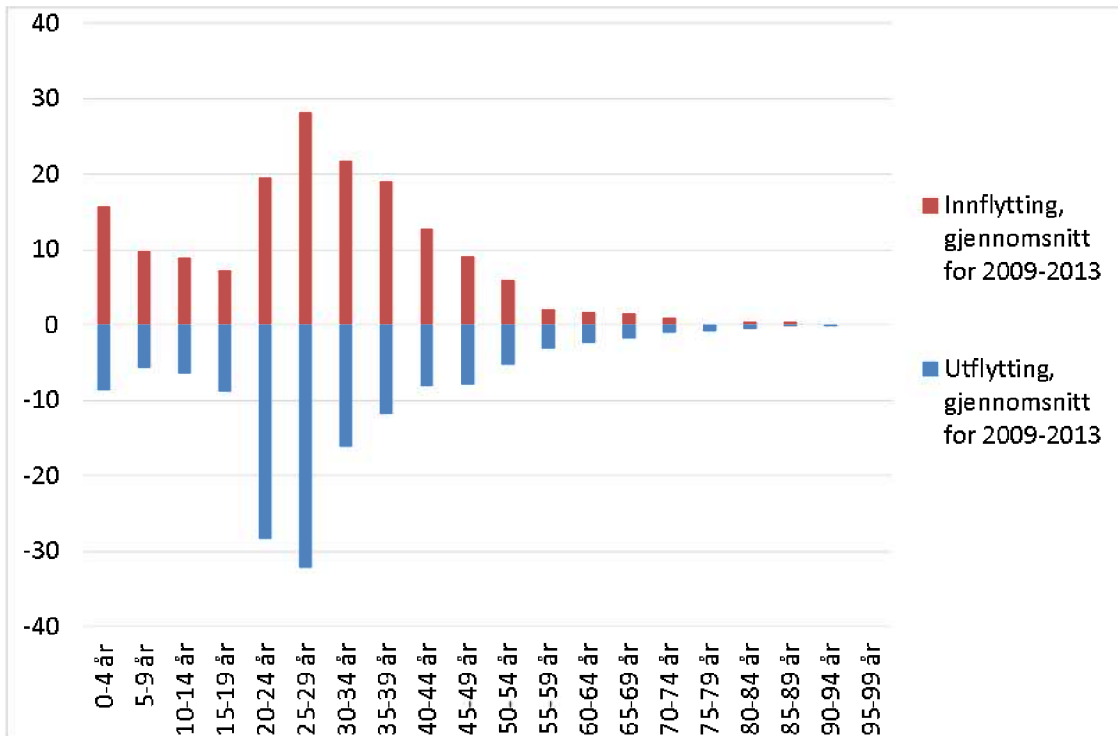


Figur 2-4: Bruttoflytting for Oddaregionen, gjennomsnitt for perioden 2009-2013

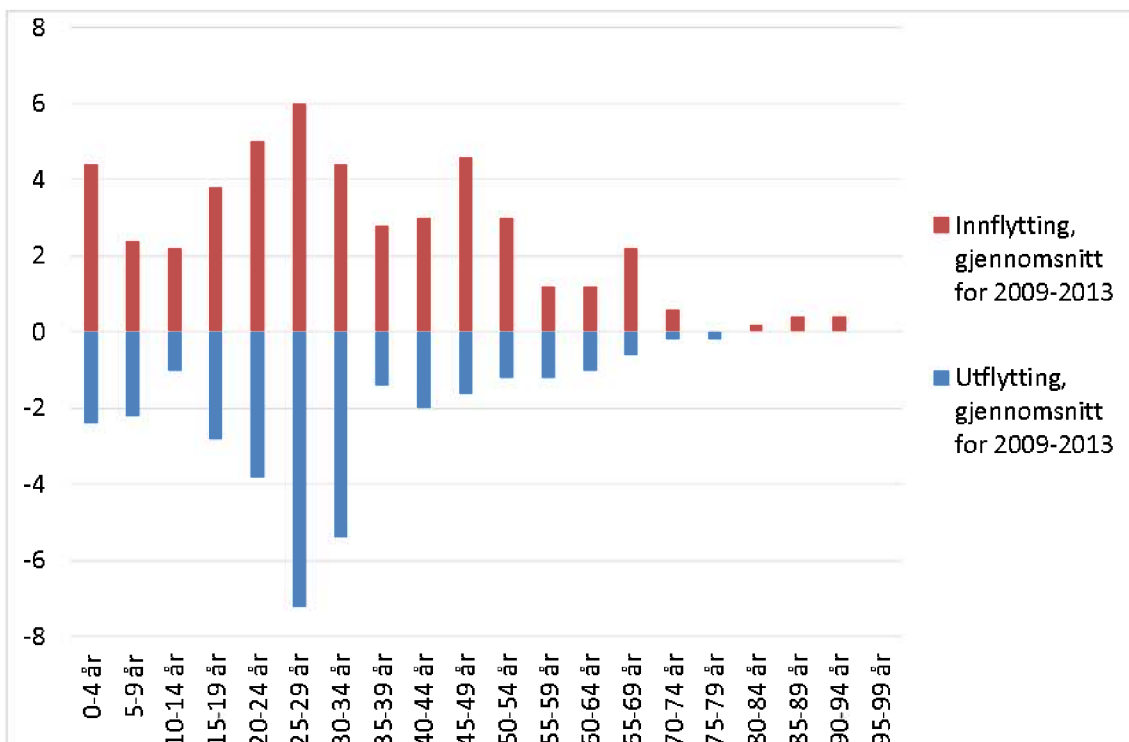
Figuren illustrerer at mesteparten av flyttingen skjer for aldersgruppene mellom 20 og 34 år, og for de yngste som jo tilhører familien til 30-åringene.



Figur 2-5: Bruttoflytting for Odda kommune, gjennomsnitt for perioden 2009-2013



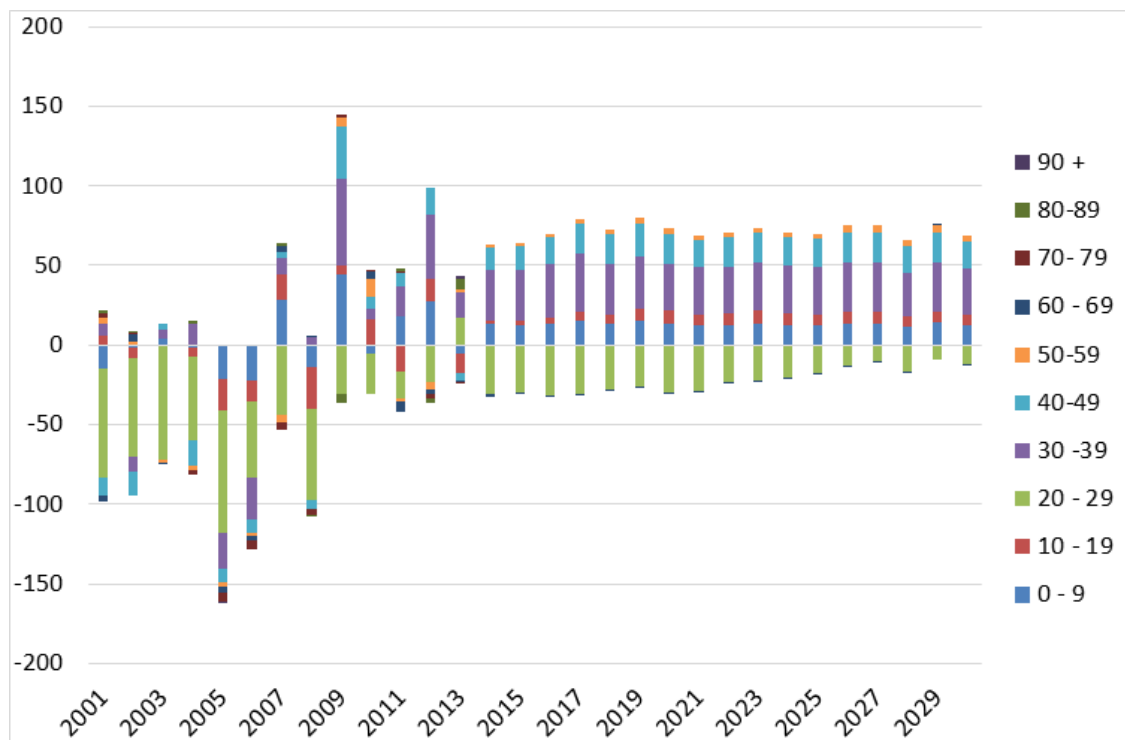
Figur 2-6: Bruttoflytting for Ullensvang herad, gjennomsnitt for perioden 2009-2013



Figur 2-7: Bruttoflytting for Jondal kommune, gjennomsnitt for perioden 2009-2013

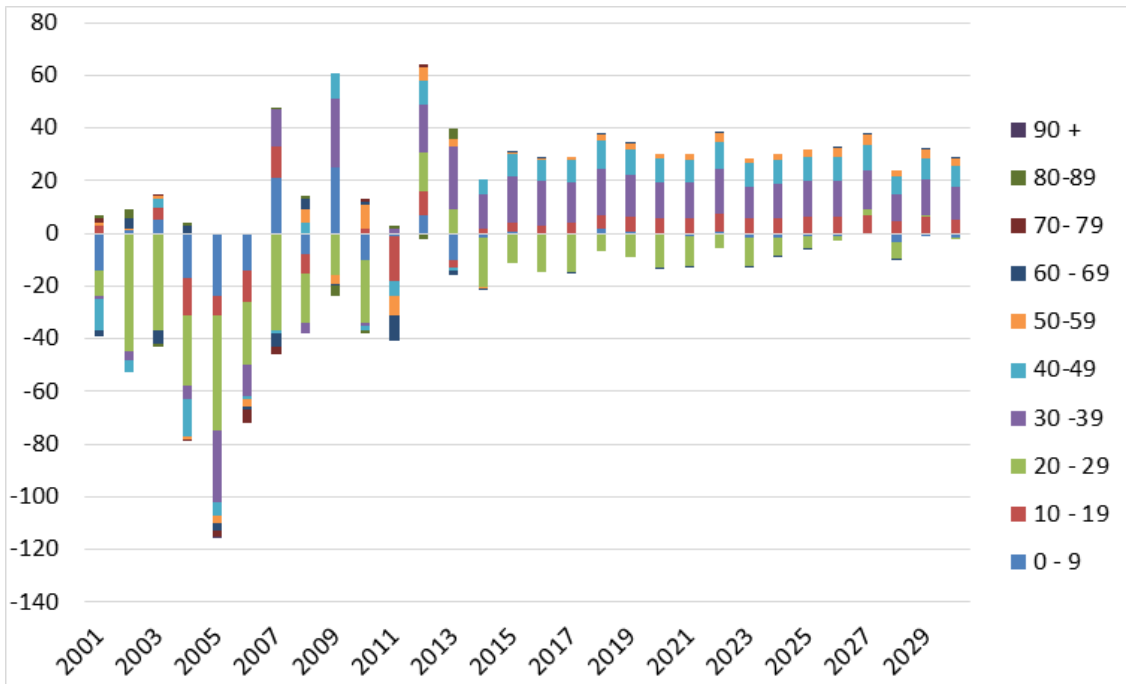
Flyttemønsteret for de tre kommunene er nokså sammenfallende når en ser på flytternes alder.

Bruttoflyttingen er størst for aldersgruppene 15 til 39 år, med særlig stor flytting for aldersgruppen 25 til 29 år og 30 til 34 år. Dette er vanlig fordi det er i disse årene en etablerer seg og for dem som har studert og ikke flytter tilbake til hjemkommunen ved avsluttede studier, melder en flytting ved start i arbeidslivet etter studietida.

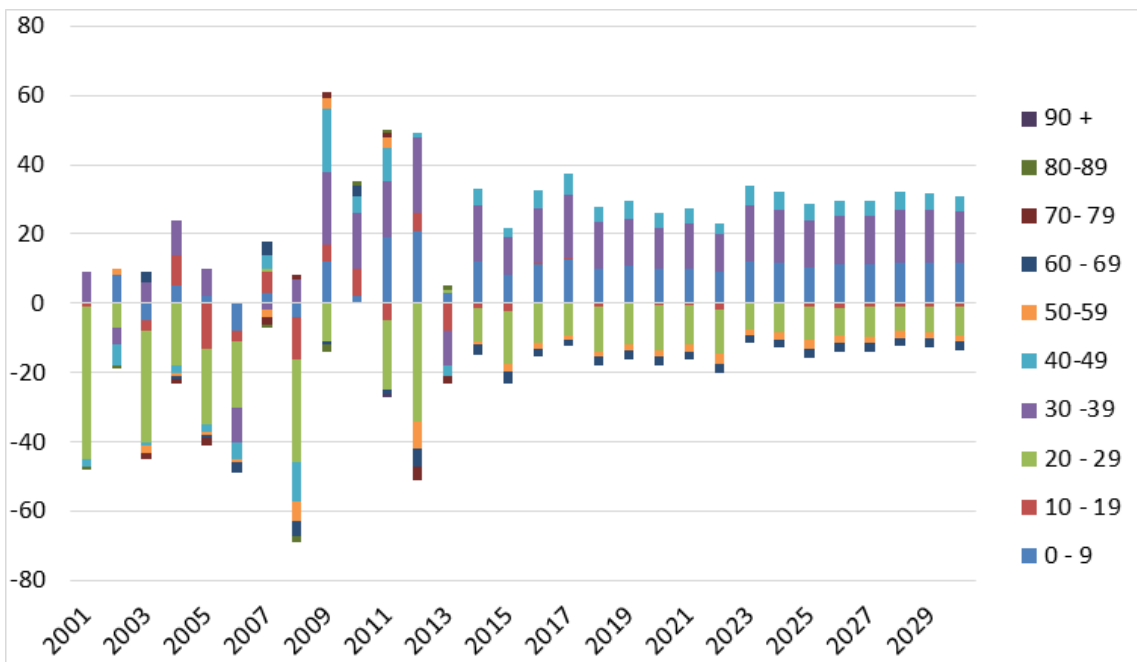


Figur 2-8: Nettoflytting etter aldersgrupper for Oddaregionen

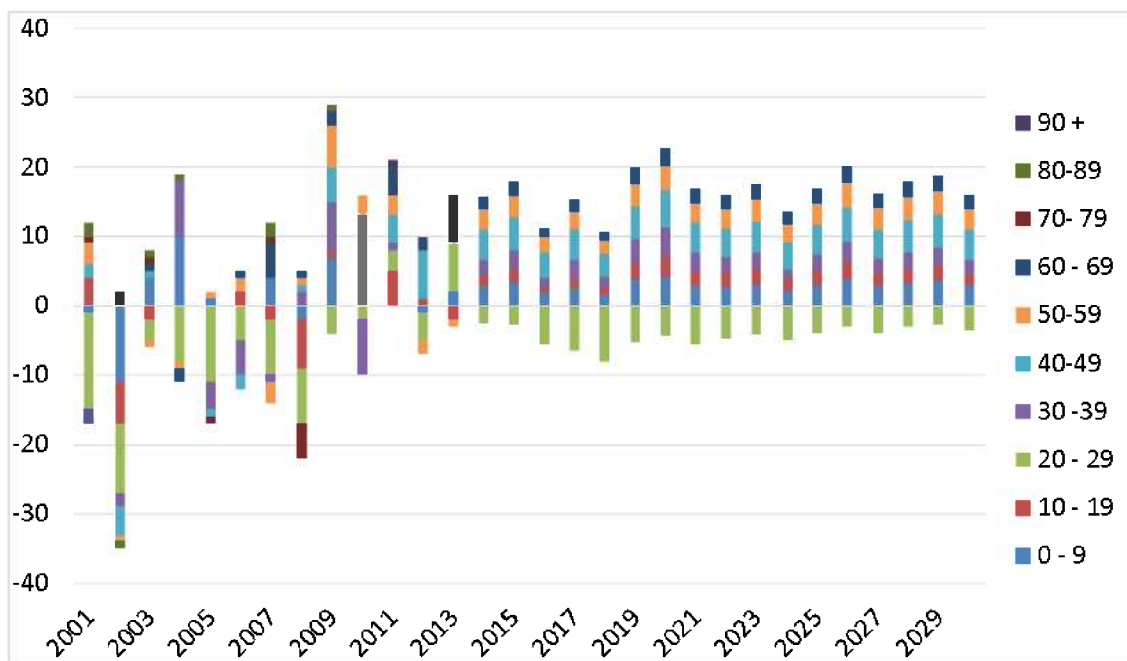
Det har vært negativ flyttebalanse i årene fram til 2008. Deretter har det vært til dels positiv flyttebalanse. Men i alle år har det vært betydelig negativ flyttebalanse for aldersgruppen 20 til 29 år, og tidvis også for andre aldersgrupper. Dette er bekymringsfullt fordi det ikke er snakk om å flytte hjemmefra for å studere, men at en enten flytter hjemmefra for å arbeide eller ikke flytter tilbake etter endt studietid. I SSBs prognose fortsetter utflyttingen av denne viktige aldersgruppen, mens de mer familieorienterte aldersgruppen vil få positiv netto flytting. Det har ikke vært tilfellet i mange av de tilbakelagte årene slik at det må skje vesentlige holdningsendringer om dette skal bli til virkelighet.



Figur 2-9: Nettoflytting etter aldersgrupper for Odda kommune



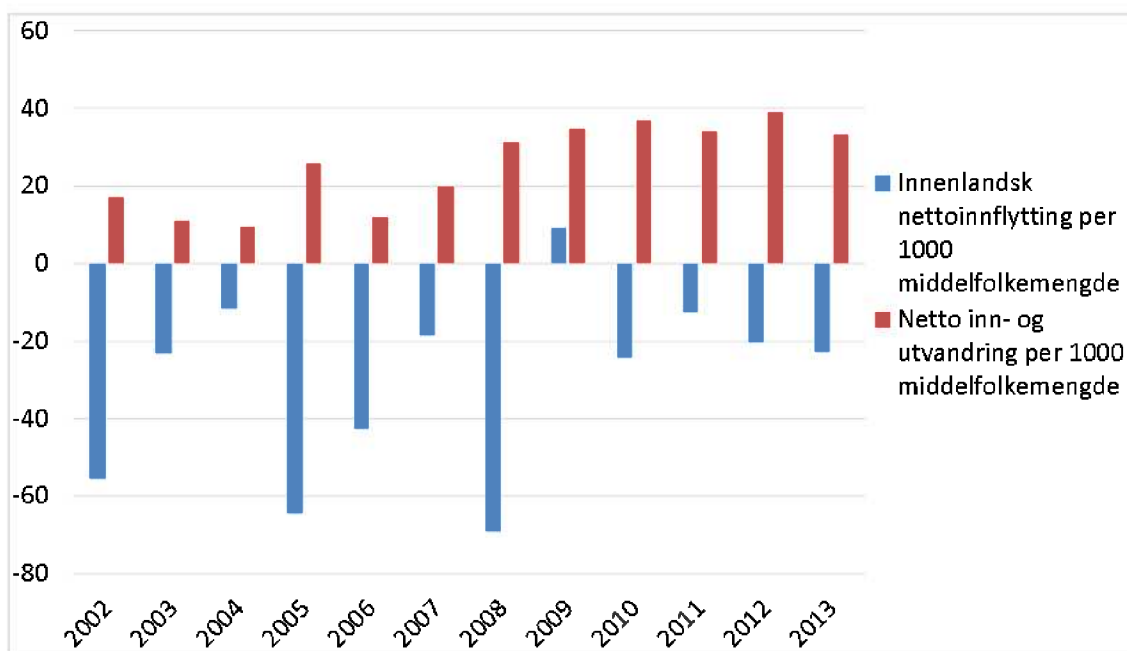
Figur 2-10: Nettoflytting etter aldersgrupper for Ullensvang herad



Figur 2-11: Nettoflytting etter aldersgrupper for Jondal kommune

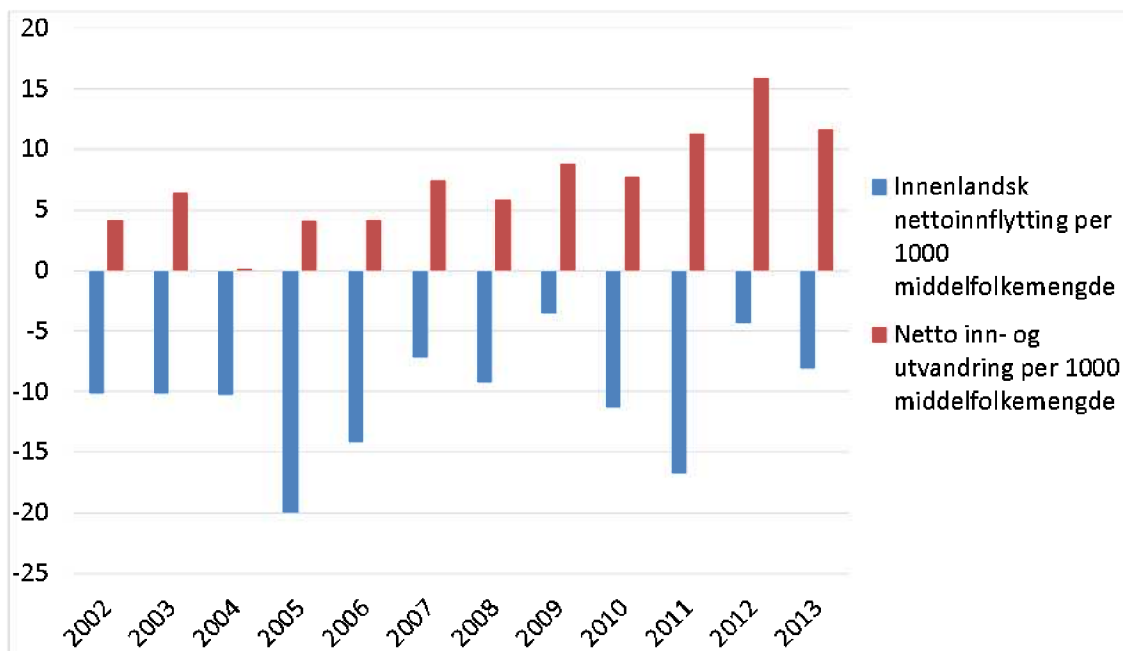
For alle kommunene gjelder at det særlig i gruppen 20 til 29 år som har hatt stor netto utflytting. SSBs prognose forventer at en tidligere nedgang i folketallet skal snus til svak vekst for regionen, må det være positiv netto tilflytting siden det forventes negativt fødselsoverskudd i alle prognoseårene. Fortsatt forventes for prognoseårene at gruppen 20 til 29 vil ha netto utflytting mens for de aldersgruppen som omfattes av barnefamilier forventes av SSB å få netto tilflytting.

Fortsatt viser historiske tall betydelig større årlige variasjoner enn hva prognosen viser.

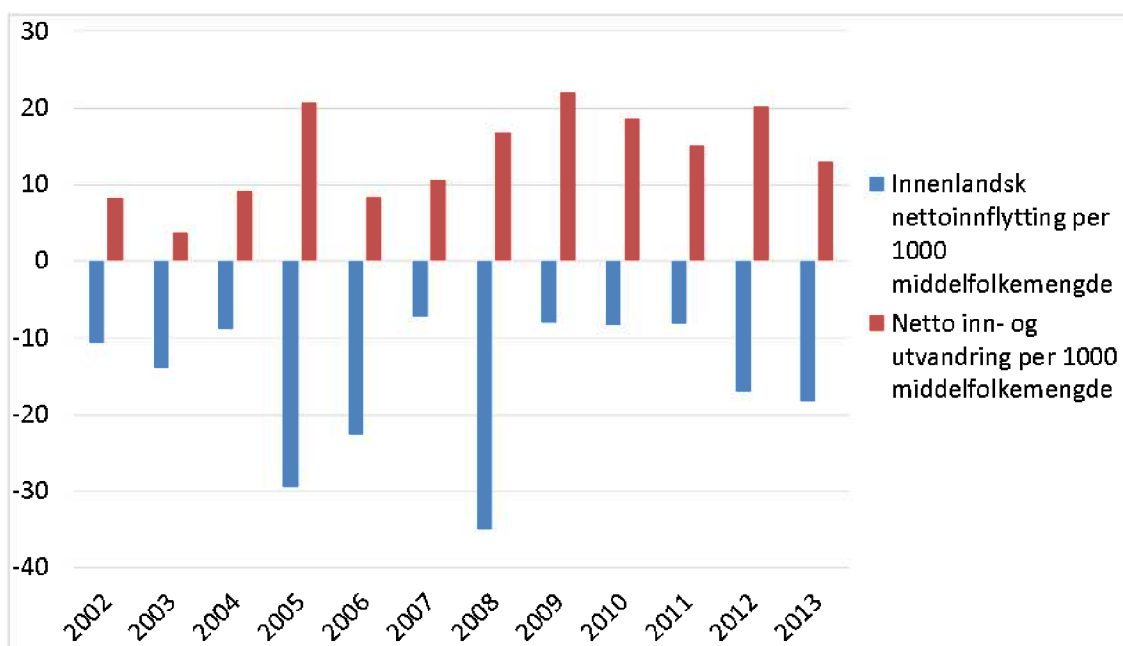


Figur 2-12: Nettoflytting og nettoinnvandring for Oddaregionen

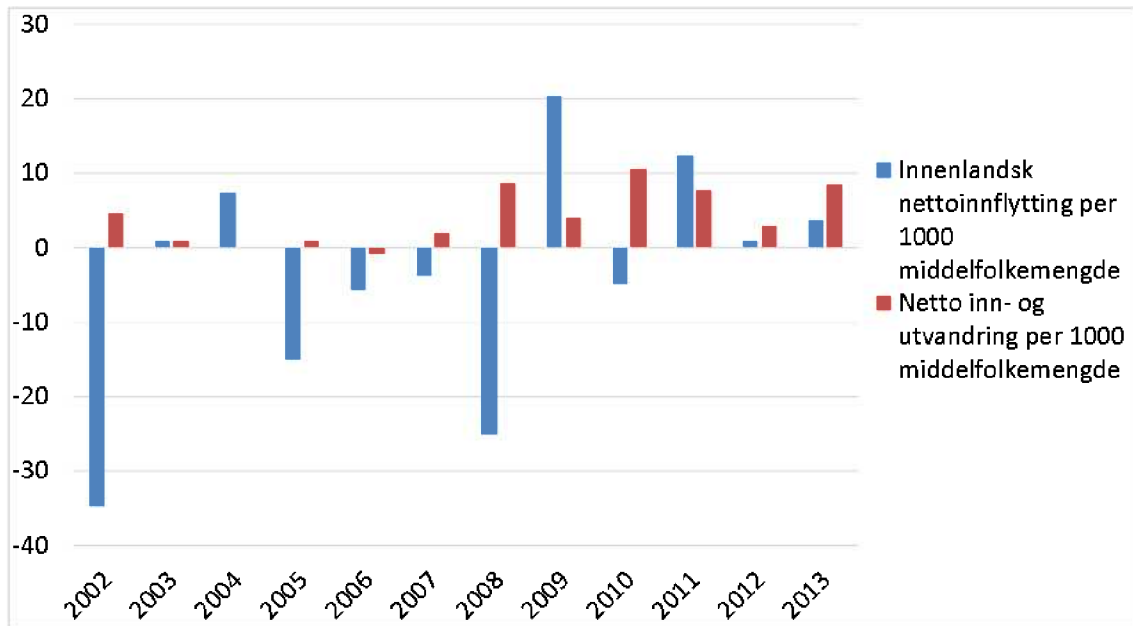
Her vises netto innvandring fra utlandet som består av flytting mellom regionen og utlandet. Det kan være både utlendinger og nordmenn blant inn- eller utvandrerne. Her vises også flytting mellom regionen og andre norske kommuner. Denne gruppen kan også være både utlendinger og nordmenn. Det kan tenkes at utlendinger kommer til regionen kva innvandrere og seinere drar videre til mer sentrale strøk i landet som innenlands flyttinger. Figuren viser at netto innvandring har vært positiv, mens innenlands flytting har vært negativ. Noe forenklet kan en altså si at innvandring kompenserer for netto utflytting til andre deler av landet.



Figur 2-13: Nettoflytting og nettoinnvandring for Odda kommune



Figur 2-14: Nettoflytting og nettoinnvandring for Ullensvang herad



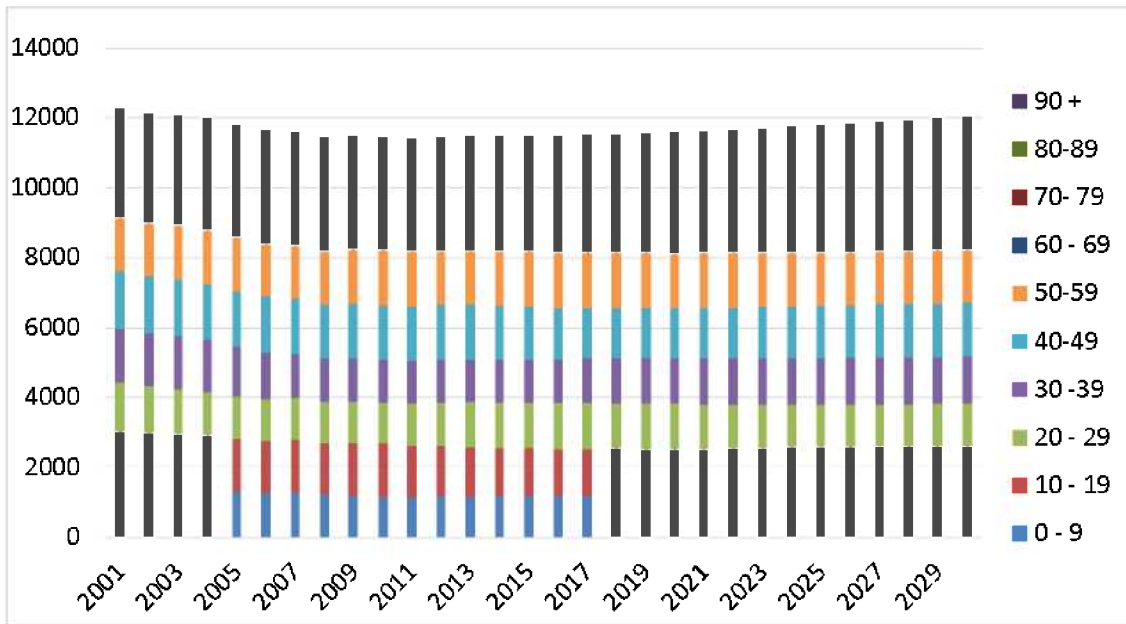
Figur 2-15: Nettoflytting og nettoinnvandring for Jondal kommune

Odda og Ullensvang har begge positiv innvandring og negativ innenlands flytting. For Jondal er det annerledes. Etter noen år med negativ innenlands flytting og nærmest ingen innvandring, har det for Jondal de siste fem, seks årene vært både positiv innvandring som positiv innenlands flytting.

2.1.4 Befolkningens sammensetning

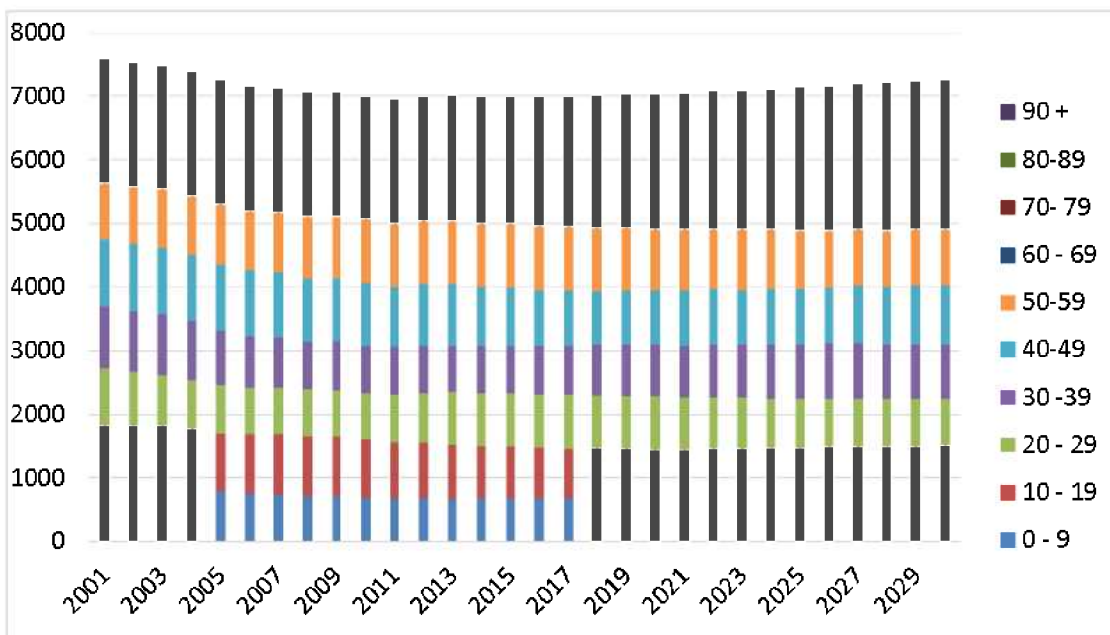
Fødselskullenes størrelse og flyttingenes alderssammensetning skaper utviklingen i befolkningens aldersstruktur fra år til år.

Den historiske utviklingen fra 2001 til 2013 og prognoser for utviklingen fremover fordelt på 10-årsgrupper er presentert i figurene under.

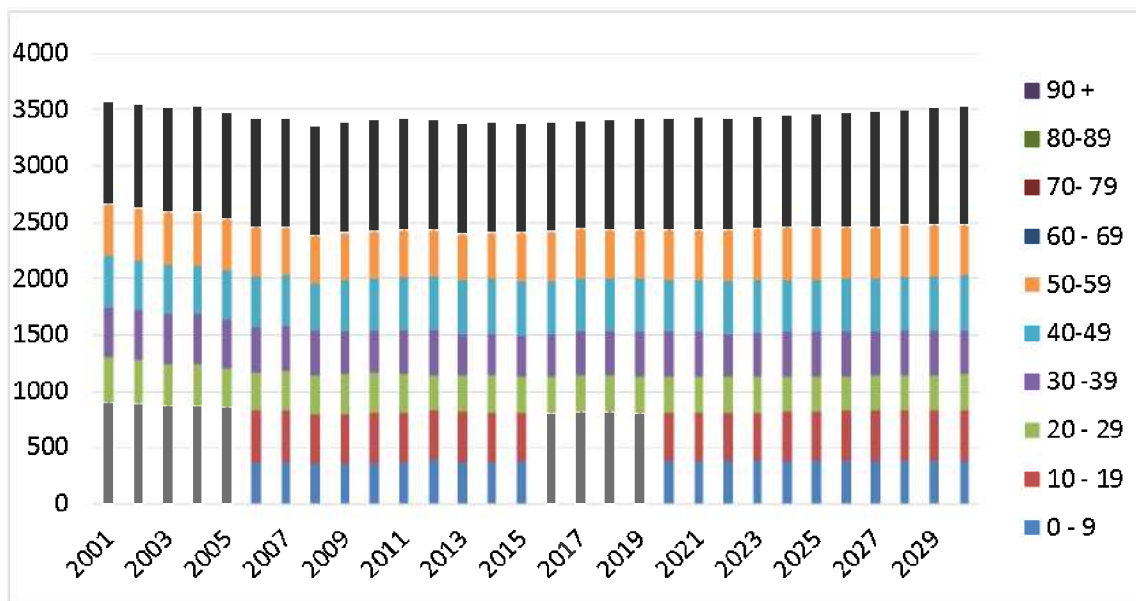


Figur 2-16: Innbyggertall i Oddaregionen med prognose (SSB 4M)

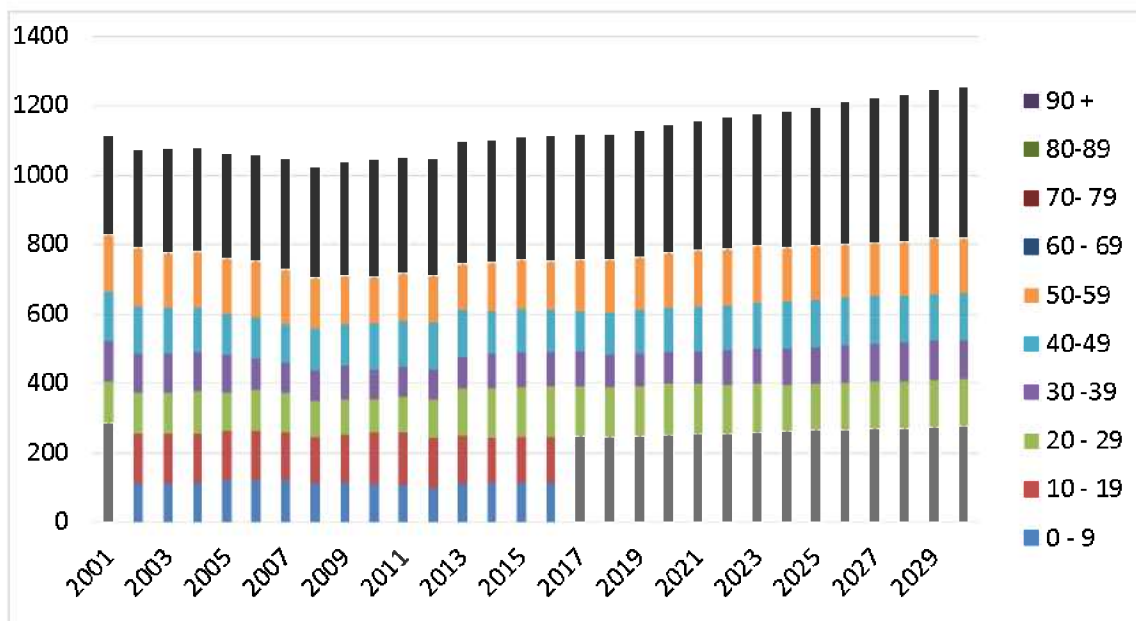
I regionen samlet har det vært en nedgang i innbyggertallet fra 2001 til 2008, og siden har utviklingen vært relativt stabil. Figuren illustrerer at det er nedgang i aldersgruppene for de unge voksne. Fremover mot 2030 forventes en moderat økning i innbyggertallet i regionen.



Figur 2-17: Innbyggertall i Odda kommune med prognose (SSB 4M)



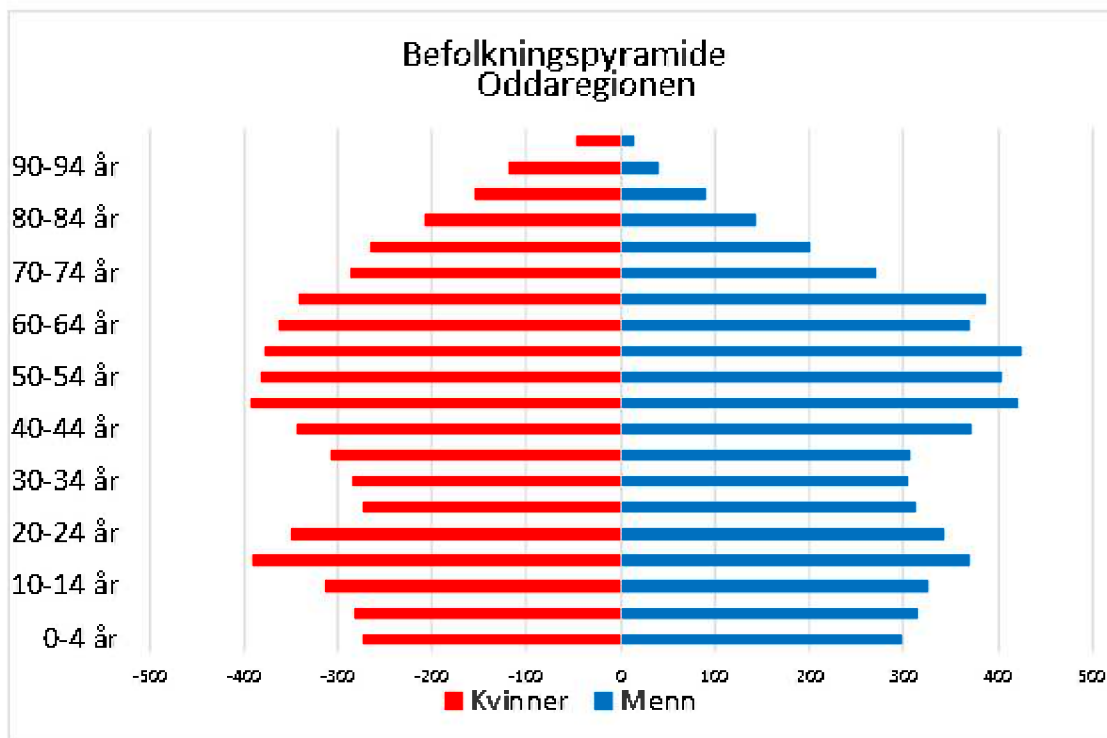
Figur 2-18: Innbyggertall i Ullensvang herad med prognose (SSB 4M)



Figur 2-19: Innbyggertall i Jondal kommune med prognose (SSB 4M)

Økningen i innbyggertallet fremover er størst for Jondal kommune, og veksten vil i stor grad være basert på en økning i antall innbyggere over 60 år. Antall barn og unge (0-19 år) forventes i 2030 å være nokså lik antallet barn og unge i kommunen i 2001. I Odda og i Ullensvang har det vært stor utflytting over mange år slik at eldrebølgen ikke er så sterkt i disse to kommunen. En kan si at Oddas eldre har flyttet ut og blir eldrebølgen i andre kommuner.

For å studere sammensetningen av befolkningen videre presenteres befolkningspyramider for 2013 under. Her ser vi fordeling på kjønn innen femårsgrupper og det er noen interessante trekk som er ganske tydelige.



Figur 2-20: Befolkningspyramide 2013 for Oddaregionen

Regionen er sterkt preget av «mangel» på innbyggere mellom 20 og 35 år. Det slår også ut i lave fødselstall slik at det er få barn under 10 år. Videre ser vi at blant de eldste er det sterk overvekt av kvinner, tre til fire ganger spå mange kvinner som menn.

2.2 Boligmarked

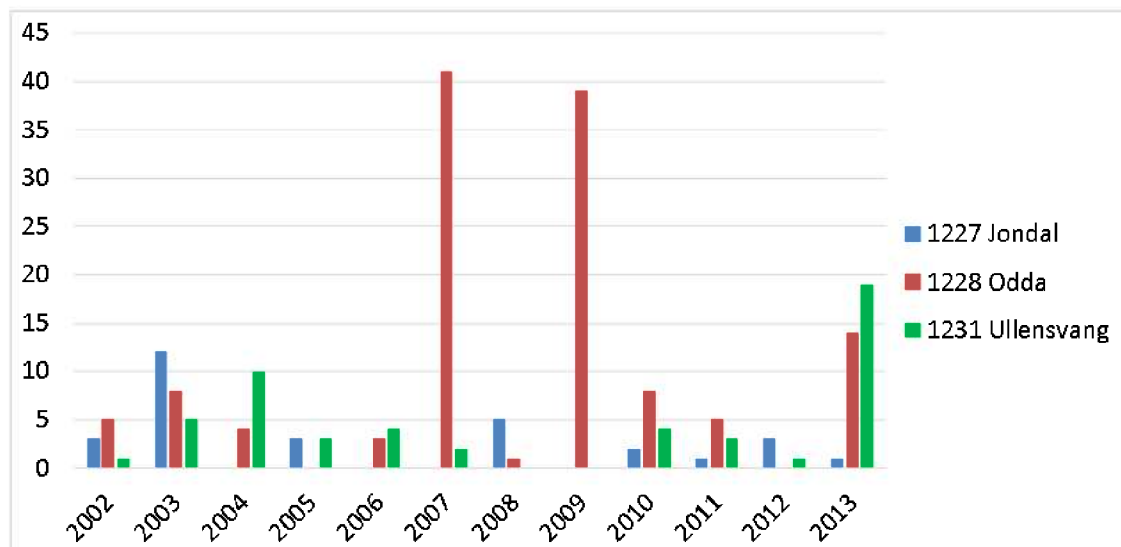
Boligmarkedet omfatter både boligbygging og omsetning av boliger – nye som bruke boliger. Videre viser vi sammensetningen av eksisterende boliger i de tre kommunene.

Tabell 1: Sammensetning av boligtyper

Boligtype	1227 Jondal	1228 Odda	1231 Ullensvang
Blokk	3 %	21 %	5 %
Enebolig	92 %	44 %	90 %
Rekkehus	5 %	35 %	5 %

Sammensetningen av ulike boligtyper er svært ulik i de tre kommunene. Odda kommune har en betydelig andel boliger i blokk og en høyere andel rekkehus, mens det i Ullensvang og Jondal stort sett er eneboliger og noe rekkehus.

Det bygges få boliger i Oddaregionen. Antall ferdigstilte boliger per år i de tre kommunene er vist i Figur 2-21.



Figur 2-21: Årlig boligbygging i Oddaregionen

Størstedelen av boligbyggingen skjer i Odda kommune. I 2007 og 2009 ble det ferdigstilt et relativt høyt antall boliger, men i gjennomsnitt er det for perioden 2002 til 2013 kun ferdigstilt 11 boliger per år. Det kan være noen feilkilder i boligstatistikken slik at en skal være varsom med bestemte kommentarer på bakgrunn av spesielt høye eller lave tall.

Som vist tidligere kan det forventes en økning i antall eldre i Odda kommune fremover, og vi vet at en økning i andelen eldre fører til en nedgang i antall bosatte per boenhet. Sammen med en økning i folketallet og avgang av eldre boliger kan det forventes en økning i etterspørselen etter boliger i regionen.

Ifølge en analyse av boligmarkedet i Hardangerkommunene gjennomført av Norut² er boligprisene i Odda lave, både når det gjelder kvadratmeterpris på boliger som selges og på utleieboliger. Det er en relativt høy andel av boligene i Odda eid av kommunen som leies ut til en lavere pris enn privateide utleieboliger. Dette gjør at det er relativt billig å bo i Odda kommune.

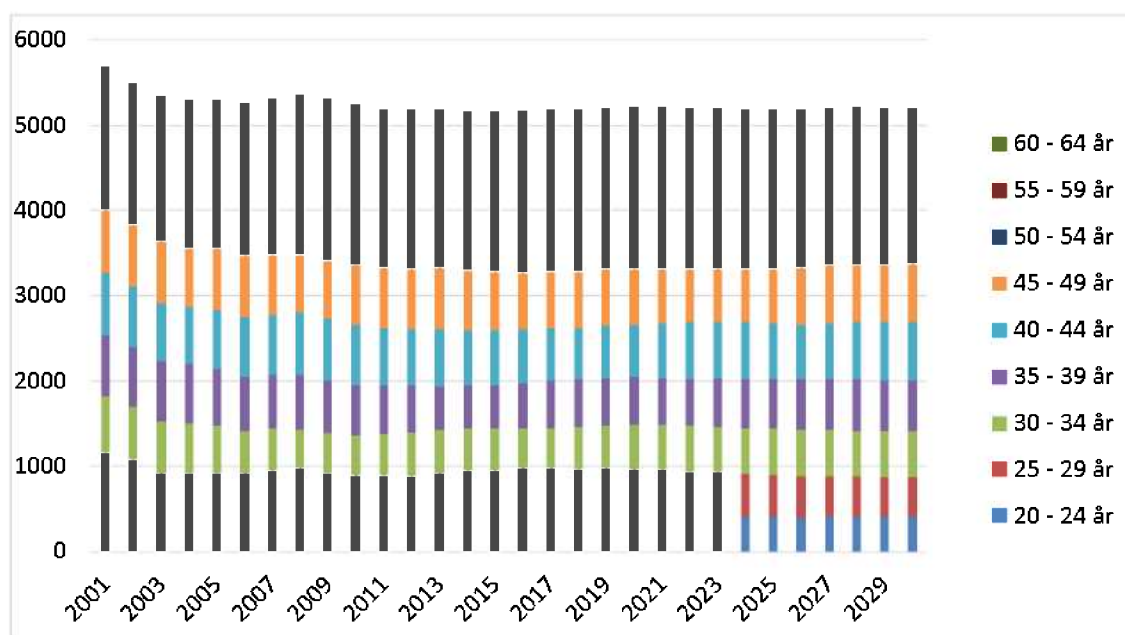
² Norut (2012): En analyse av boligmarkedet i Hardangerkommunene. Rapport 2012:1

3 SYSSELSETTING OG ARBEIDSMARKED

3.1 Arbeidsstyrke

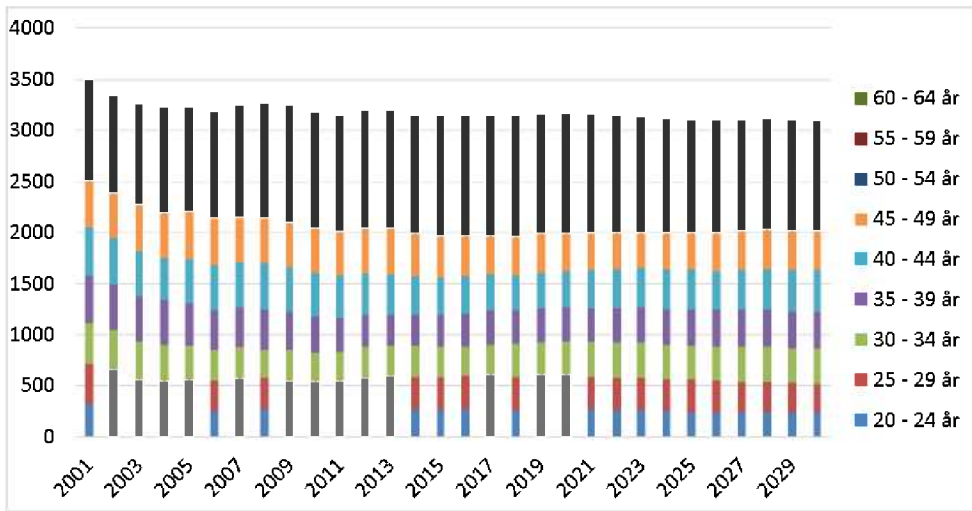
Rekrutteringsgrunnlaget for bedrifter i Oddaregionen vil være svært avhengig av kompetanse og arbeidsdeltakelsen til innbyggerne i Odda, Ullensvang og Jondal. I tillegg kommer innbyggere i kommuner som er lokalisert innenfor normal pendleravstand fra de store bedriftene i regionen.

Arbeidsstyrken i en kommune er summen av yrkesaktive og arbeidsledige (aktivt arbeidssøkende). I det følgende presenteres utviklingen i arbeidsstyrken i Oddaregionen og for hver enkelt kommune, både historisk og prognoser basert på folketallsutviklingen i SSB 4M. Arbeidsstyrken er her fordelt på alder etter 5-årsgrupper.

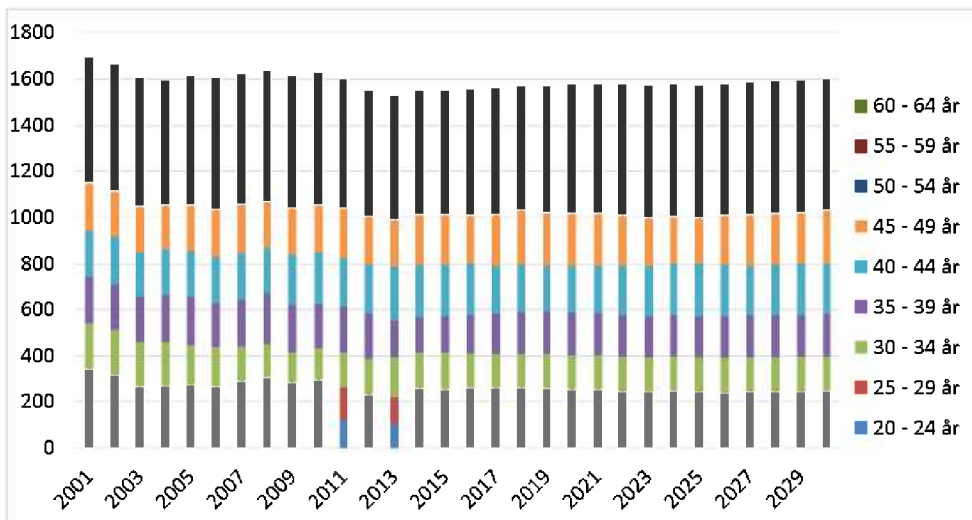


Figur 3-1: Arbeidsstyrken i Oddaregionen fordelt på aldersgrupper

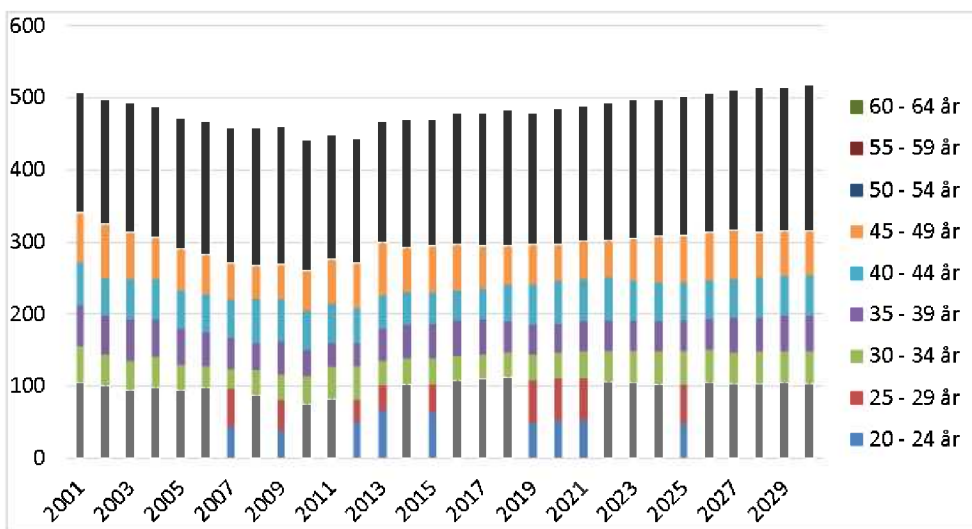
Nedgangen i arbeidsstyrken totalt fra 2001 og frem til i dag skyldes i stor grad en nedgang i aldersgruppene 25 til 34 år.



Figur 3-2: Arbeidsstyrken i Odda kommune fordelt på aldersgrupper



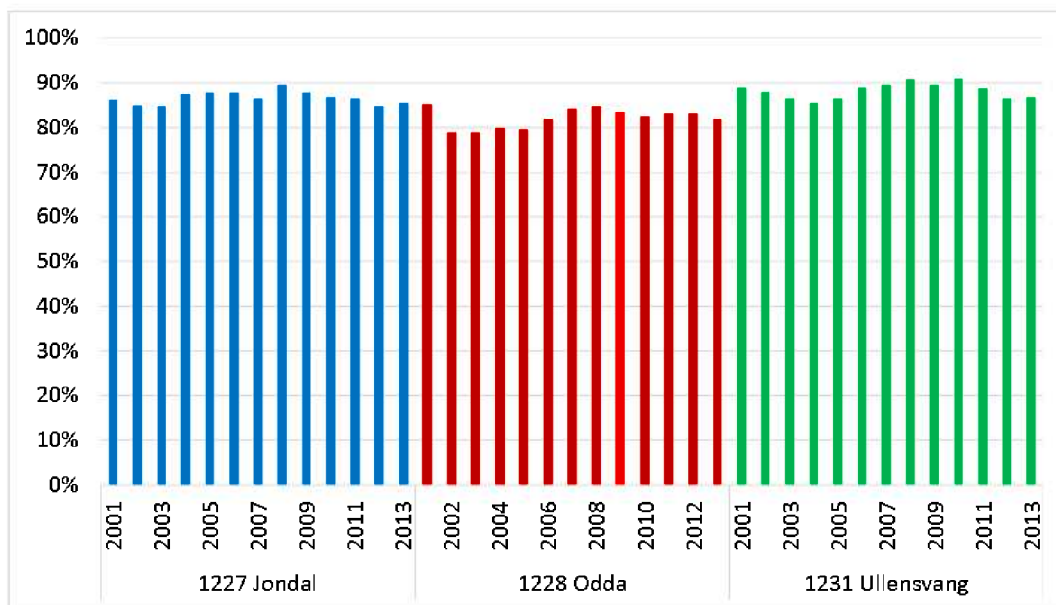
Figur 3-3: Arbeidsstyrken i Ullensvang herad fordelt på aldersgrupper



Figur 3-4: Arbeidsstyrken i Jondal kommune fordelt på aldersgrupper

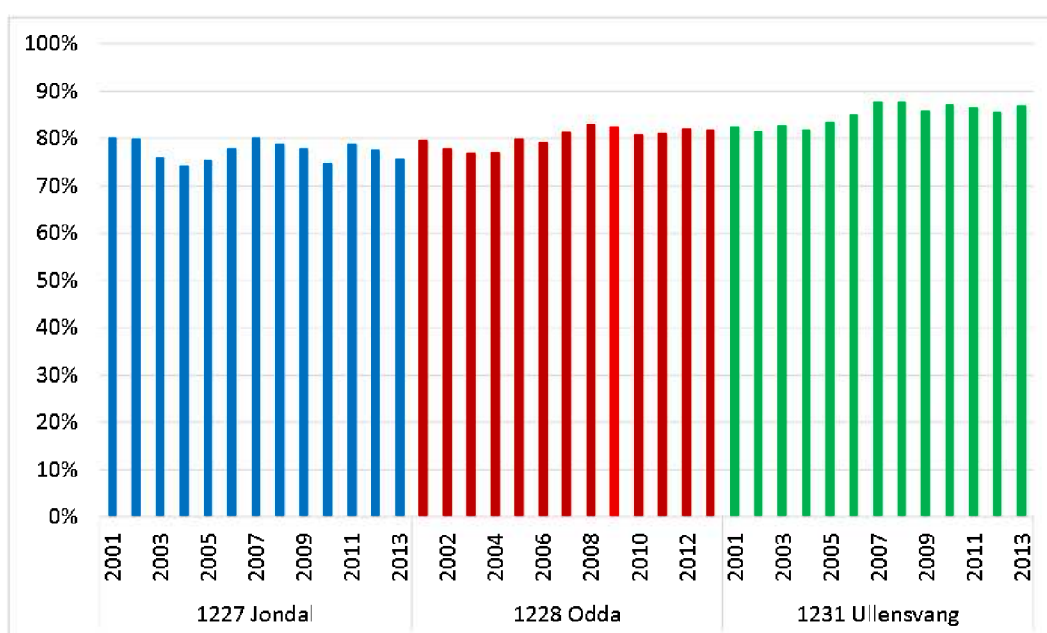
3.2 Yrkesfrekvens

Yrkesfrekvens måler andelen av befolkningen som er yrkesaktive. Her inkluderes kun befolkningen i alderen 25 til 64 år for å ekskludere aldersgrupper der en stor andel av befolkningen vil være barn, studenter eller pensjonister.



Figur 3-5: Yrkesfrekvens for menn i alderen 25 til 64 år

Blant menn i alderen 25 til 64 år er yrkesfrekvensen noe lavere i Odda sammenlignet med Jondal og Ullensvang. Utviklingen over tid er relativt lik for de tre kommunene i regionen, med en oppgang i yrkesfrekvensen i perioden 2005 til 2008, før den gikk noe ned igjen. Dette kan sees i sammenheng med konjunktursvingninger, der yrkesfrekvensen går opp i perioder der produksjonen er relativt høy, og viser noe av den samme utviklingen når vi ser på arbeidsledigheten i neste delkapittel.

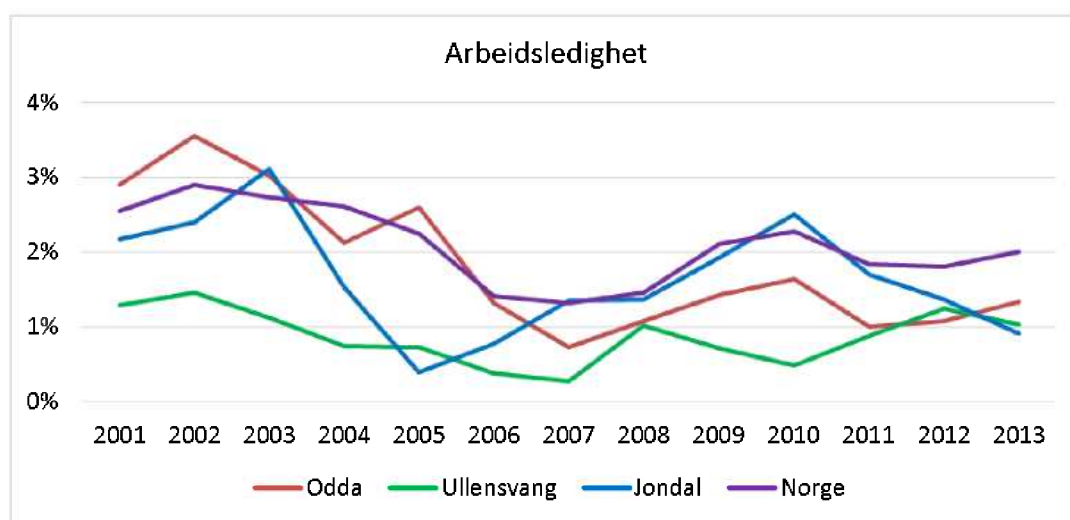


Figur 3-6: Yrkesfrekvens for kvinner i alderen 25 til 64 år

Utviklingen for yrkesfrekvensen blant kvinner i samme aldersgruppe er noe mer interessant. Her er yrkesfrekvensen høyere i Ullensvang. Det er en økning i yrkesfrekvensen gjennom hele perioden, fra 2001 til 2013, i Odda og i Ullensvang, men ikke tilsvarende i Jondal. Samtidig ser vi samme tendens som for yrkesfrekvensen blant menn, med en topp mellom 2005 og 2008. Nedgangen i 2012 – 2013 er ikke så påfallende for kvinner som for menn. Vanligvis er kvinner oftere ansatt i offentlig sektor so mer mindre utsatt for konjunktursvingninger.

3.3 Arbeidsledighet

Arbeidsledige er her målt i prosent av arbeidsstyrken. Utviklingen i arbeidsledigheten i Odda, Jondal og Ullensvang er sammenlignet med utviklingen i landet samlet.



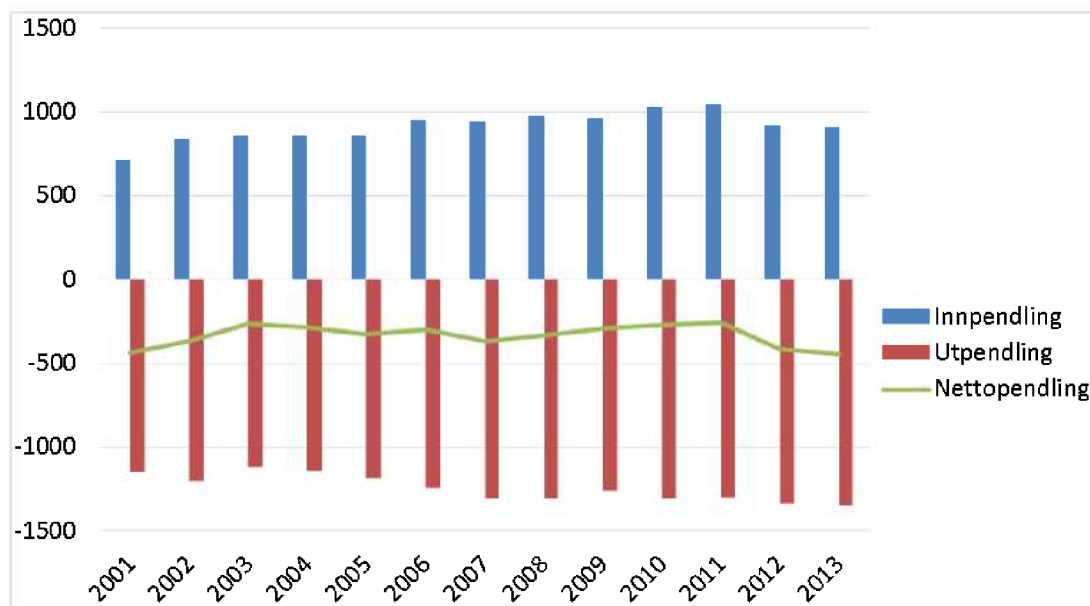
Figur 3-7: Arbeidsledighet (arbeidsledige i prosent av arbeidsstyrken)

Arbeidsledigheten var på et betydelig høyere nivå på begynnelsen av 2000-tallet sammenlignet med arbeidsledigheten i de siste åtte årene. Dette gjelder Odda og Jondal og for landet samlet. Arbeidsledigheten er et speilbilde av yrkesfrekvens.

Arbeidsledigheten i Ullensvang har vært lavere enn i Norge, mens den for Odda og Jondal har vært nærmere landsgjennomsnitt.

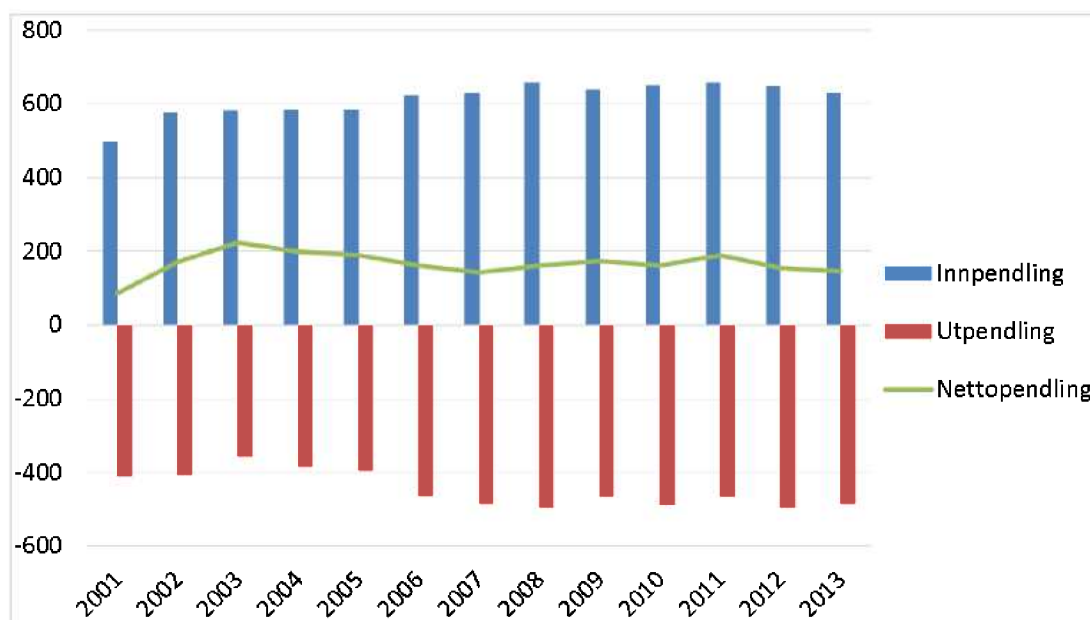
3.4 Pendling

I statistikken framkommer pendling når arbeidsstedet er registrert i en annen kommune enn bosted. Det avgjørende er ikke hvor langt man reiser til jobb eller hvor ofte.



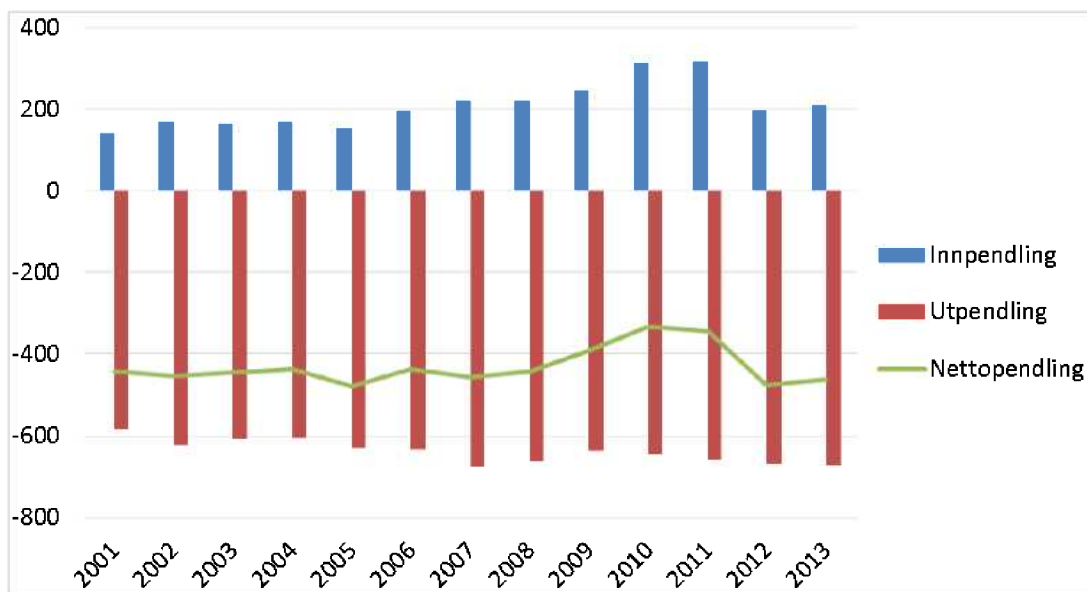
Figur 3-8: Pendling til og fra Oddaregionen

Regionen har netto utpendling. I de seinere årene har netto utpendling økt noe på grunn av at netto innpendling særlig har avtatt.



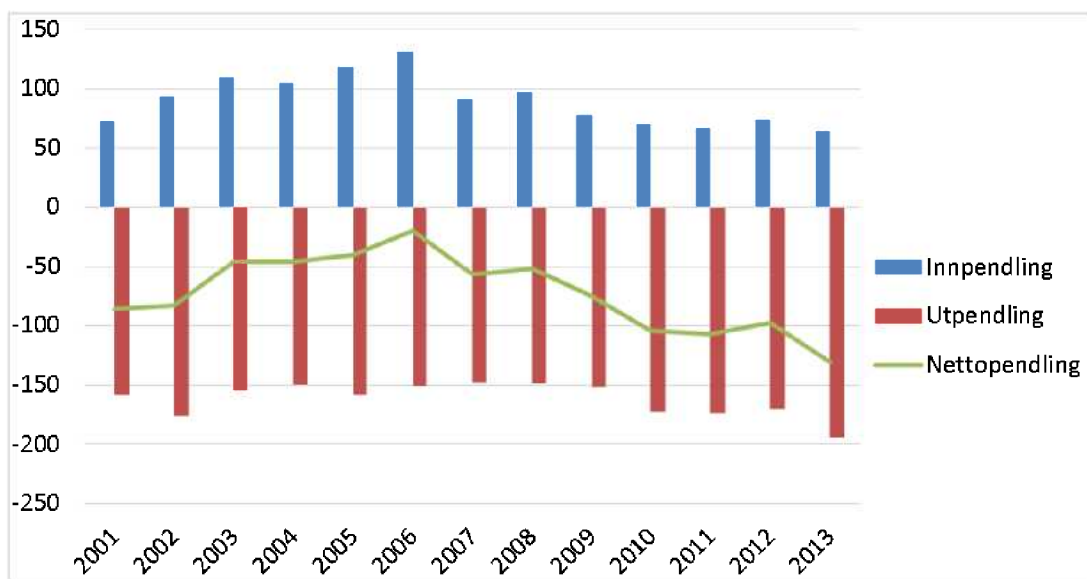
Figur 3-9: Pendling til og fra Odda kommune

Odda kommune har netto innpendling. Det er vanlig for regionsentre. Det er både fordi regionsentre har noe større andel av offentlig (statlige eller fylkeskommunale) arbeidsplasser, en noe større handelsstand og dessuten har Odda fortsatt noen større industribedrifter.



Figur 3-10: Pendling til og fra Ullensvang herad

Ullensvang har hatt netto utpendling på mer enn 400 personer i alle år bortsett fra i 2010 og 2011. De pendler både mot Odda og mot Voss.



Figur 3-11: Pendling til og fra Jondal kommune

I Tabell 2 presenteres en oversikt over korteste reisetid med bil i antall minutter fra kommunesenteret i Odda, Ullensvang og Jondal til andre sentrale sentre i Hordaland og Rogaland. Reisetidene forutsetter at det ikke er mye trafikk.

Ruter som er merket med grønt er reisetider inntil 45 minutter og ruter merket med gult er 46 til 60 minutter. Reisetid inntil ca. 45-60 minutter regnes som innenfor akseptabel pendleravstand.

Tabell 2: Reisetider med bil i minutter

	Kommunesenter i Odda	Kommunesenteret i Ullensvang	Kommunesenteret i Jondal
Odda	0	43	40
Ullensvang	43	0	83
Jondal	40	83	0
Husnes	81	123	87
Norheimsund(*)	88	80	48
Voss (*)	96	50	124
Haugesund	141	181	178
Bergen(*)	161	142	130
Stavanger*	234	270	267

: reisen inkluderer ferje til/fra alle tre kommunene; (): reisen inkluderer ferje for minst én av kommunene.

Det er lang reisetid mellom Jondal og Ullensvang. Samtidig er det relativt kort fra Ullensvang til Voss og fra Jondal til Norheimsund i Kvam kommune.

Tabell 3: Pendling til og fra Odda, Jondal og Ullensvang i 2013

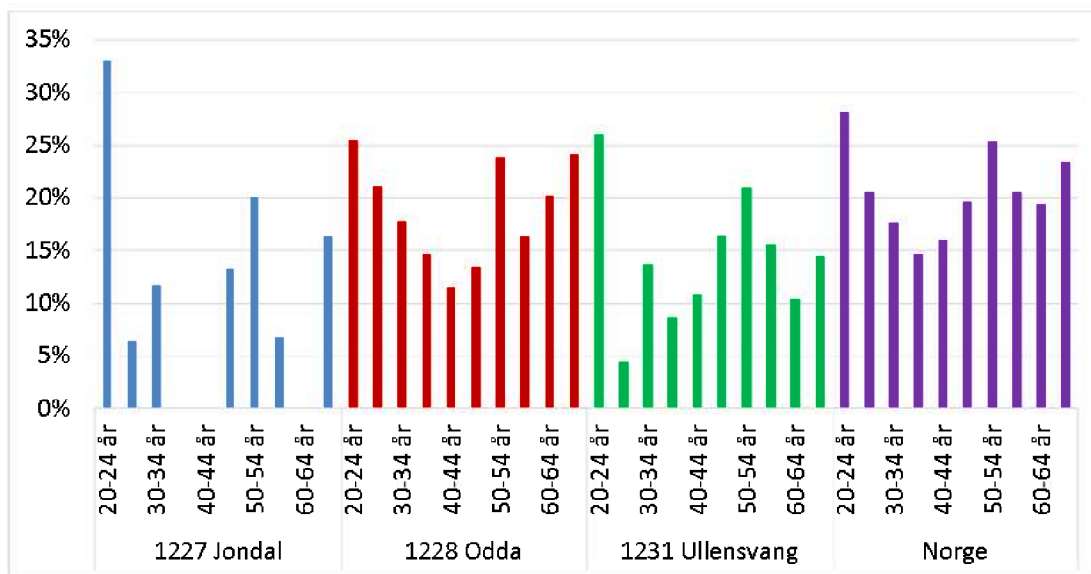
	Til kommune										I alt
	1224 Kvinnherad	1227 Jondal	1228 Odda	1231 Ullensvang	1232 Eidfjord	1235 Voss	1238 Kvam	1241 Fusa	Resten av landet		
1224 Kvinnherad	5238	1	66	2	1	5	31	30	1110	1246	
1227 Jondal	14	347	30	9		7	44	1	89	194	
1228 Odda	21	1	2976	47	1	27	6		381	484	
1231 Ullensvang	7	5	347	1060	16	58	6		233	672	
1232 Eidfjord	2	1	28	34	362	27	1		90	183	
1235 Voss	7		5	10	5	6069	39	2	1246	1314	
1238 Kvam	23	28	6	12	4	45	3365	28	816	962	
1241 Fusa	42	1	1	1		1	57	1306	545	648	
Resten av landet	384	27	148	94	41	792	309	448			
I alt	500	64	631	209	68	962	493	509			

De svakt blå feltene er pendling enten fra eller til de tre kommunene. De sterkere blå feltene er antallet som bor og arbeider i egen kommune.

Jondal har større pendling til andre kommuner enn til Odda og Ullensvang.

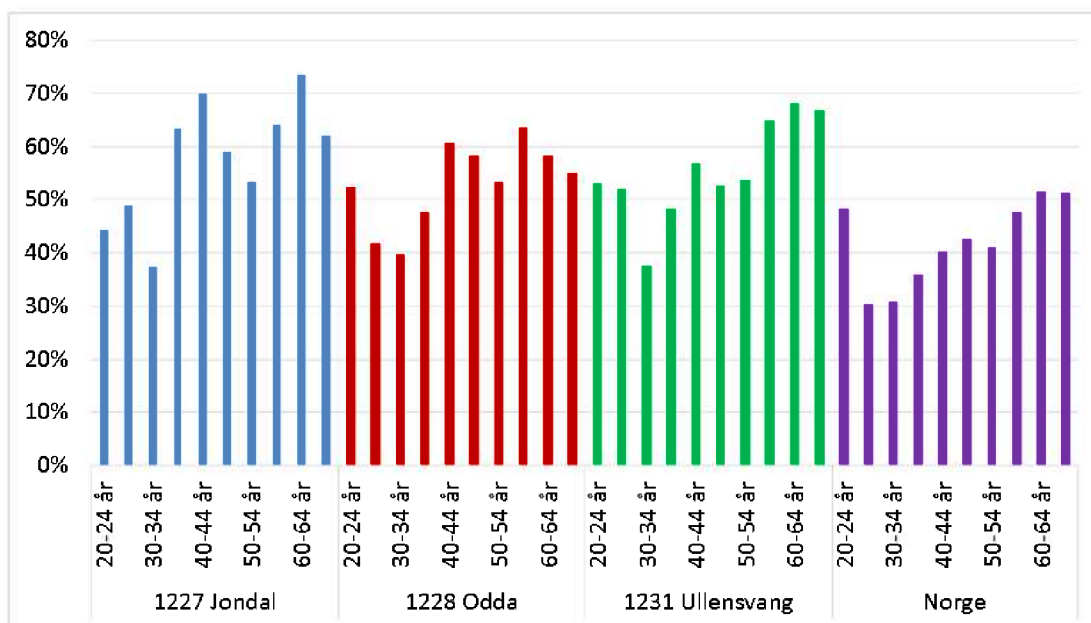
3.5 Utdanningsnivå

Utdanningsnivået blant innbyggerne i Odda-regionen sier noe om kompetansenivået til de som er bosatt i Odda, Ullensvang og Jondal og utgjør en viktig del av rekrutteringsgrunnlaget for bedriftene i regionen.



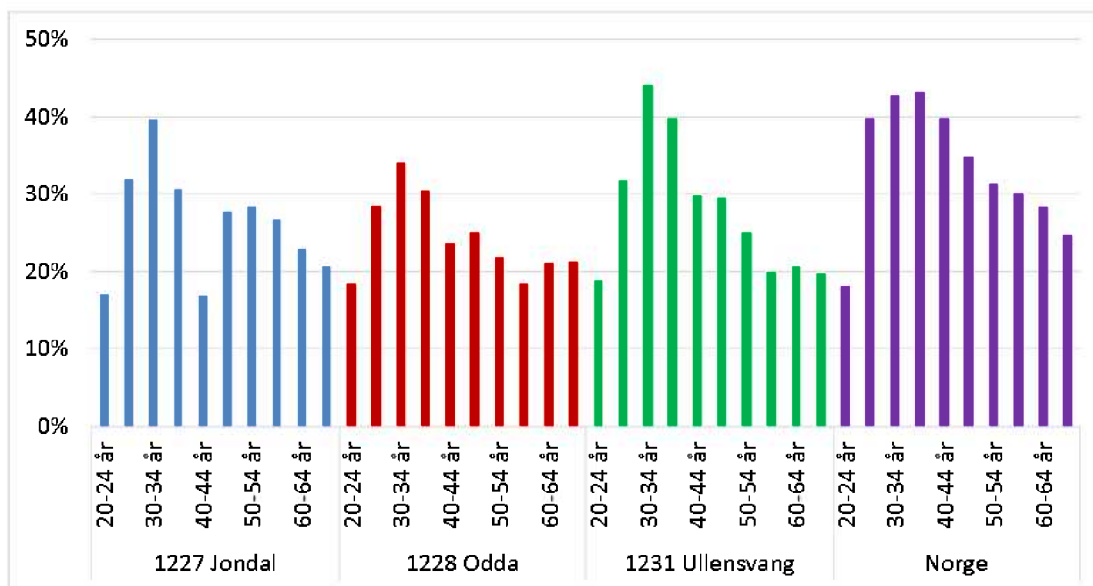
Figur 3-12: Andel av befolkningen med grunnskoleutdanning, 2013

Igjen er det tydelige forskjeller mellom de tre kommunene. Jondal er en liten kommune og små endringer kan dermed utgjøre en stor forskjell når vi sammenligner forholdstall. Dermed vil tilfeldigheter kunne påvirke sammenligningsgrunnlaget for Jondal kommune. Det ser vi for eksempel på forskjellen i andelen innbyggere med grunnskoleutdanning, der det i aldersgruppen 30 til 34 år og 45 til 49 år er over 10 prosent av befolkningen mens det i aldersgruppen 35 til 44 år er 0 prosent.



Figur 3-13: Andel av befolkningen med utdanning på videregående skole-nivå, 2013

Både Jondal, Odda og Ullensvang har en høyere andel av befolkningen enn landsgjennomsnitt som har videregående skole som sin høyeste utdanning.



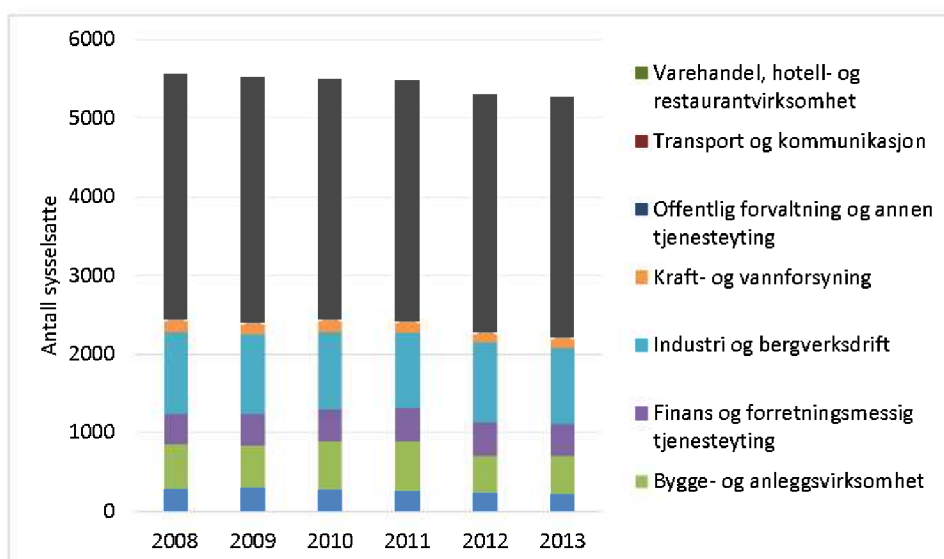
Figur 3-14: Andel av befolkningen med utdanning på høyskole- eller universitetsnivå, 2013

Ullensvang ser ut til å være den av kommunene i regionen med høyest andel av befolkningen med høyskole eller universitetsutdanning som sin høyeste utdanning. Gjennomgående har regionen lavere andel enn landsgjennomsnitt.

3.6 Sysselsetting

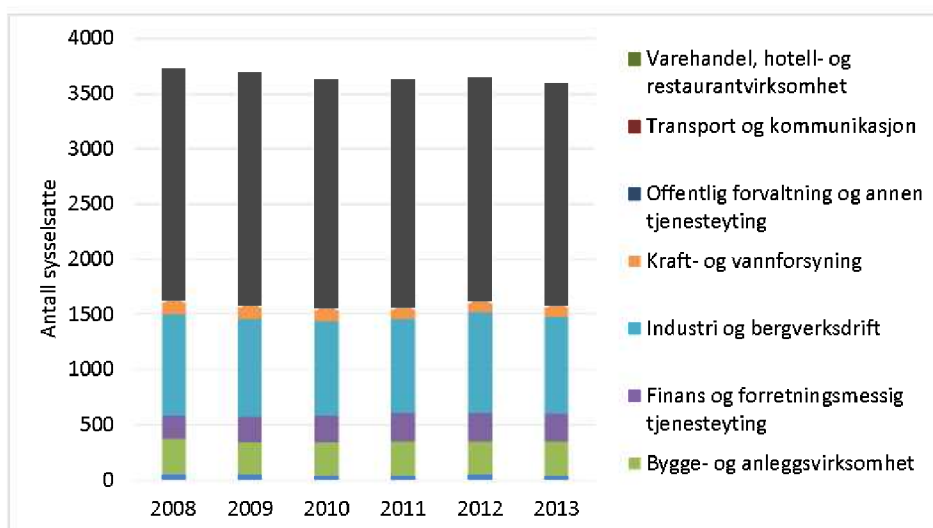
Næringsfordelt sysselsetting viser antall personer ansatt i ulike næringer i Oddaregionen og fordelt på de tre kommunene.

Den totale sysselsettingen i regionen har gått ned i løpet av perioden 2008 til 2013, fra 5560 til 5261. Det tilsvarer en reduksjon i sysselsettingen i regionen på 5,4 prosent i løpet av fem år.

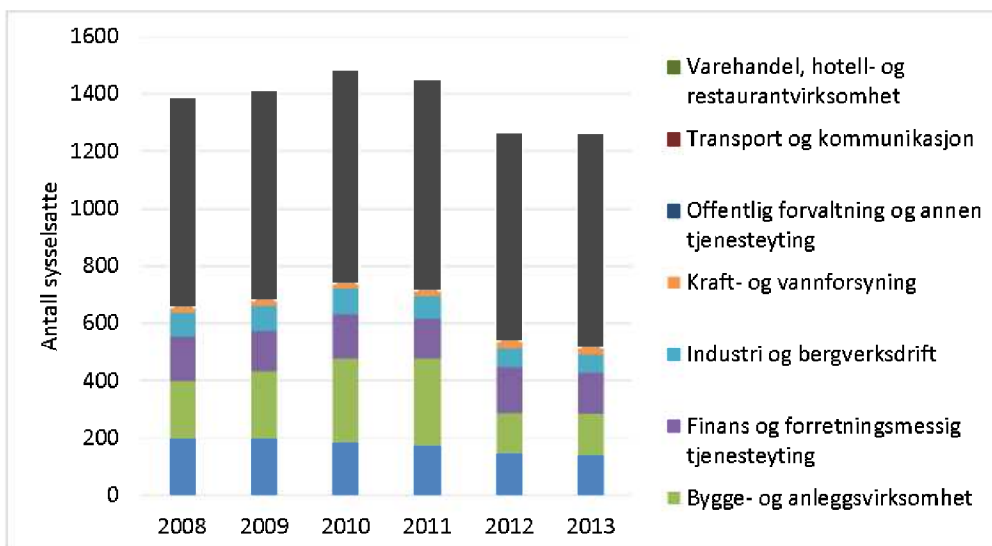


Figur 3-15: Sysselsetting fordelt på næringsgrupper i Oddaregionen

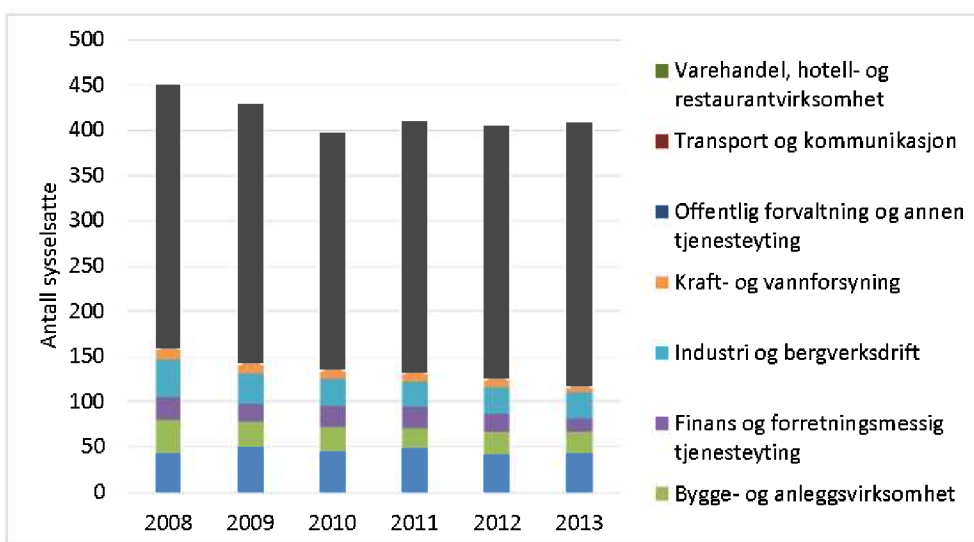
Ser vi på næringsstrukturen basert på antall sysselsatte for Oddaregionen i Figur 3-15, er det tydelig at en betydelig andel av sysselsettingen i regionen er innenfor offentlig forvaltning og annen personlig tjenesteyting.



Figur 3-16: Sysselsetting fordelt på næringsgrupper i Odda kommune



Figur 3-17: Sysselsetting fordelt på næringsgrupper i Ullensvang herad



Figur 3-18: Sysselsetting fordelt på næringsgrupper i Jondal kommune

Næringsstrukturen i de tre kommunene i Oddaregionen er svært ulik. Odda er den største kommunen i antall sysselsatte og verdiskaping i privat næringsliv, og er svært dominert av industri, men også av offentlig sektor.

Tabell 4: Arbeidssteder med størst antall ansatte i kommunene siste år.

Odda		Jondal		Ullensvang	
Odda kommune	1027 ansatte	Jondal kommune	176 ansatte	Ullensvang herad helse og velferd	217 ansatte
Boliden Odda AS	340 ansatte	Jondal kommune pleie og omsorg	49 ansatte	Ullensvang herad oppvekst- og kulturetaten	213 ansatte
Tizir Titanium & Iron AS	214 ansatte	Jondal skule	27 ansatte	Stiftinga Hardanger og Voss museum	87 ansatte
Helse Fonna HF Odda sjukehus	124 ansatte	Jondal stål AS	25	Statens kartverk Ullensvang	83 ansatte
NLI Odda AS	123 ansatte	L A Eide & Co	17 ansatte	Bråvolltunet	83 ansatte

Flere av bedriftene som sysselsetter mange innenfor privat sektor er eksportbedrifter. Boliden, som er registrert med 340 ansatte i Odda, eksporterer over 90 prosent av produksjonen. Kjernemarkedet til NLI Odda AS er petroleumssektoren, men de har også kunder innenfor markedet for gasturbiner, flymotorer og mer tradisjonell industri.

3.7 Verdiskaping

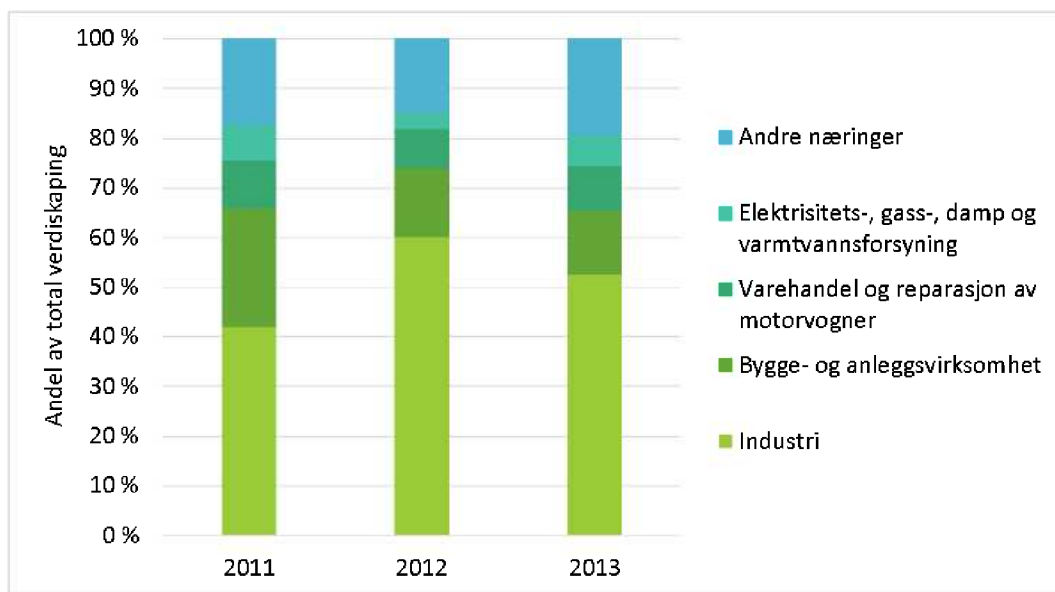
Verdiskaping er beregnet basert på regnskapsdata for samtlige foretak som har levert godkjent årsregnskap for årene 2011-2013.

Her er verdiskaping et mål på den tilleggsverdien et foretak tilfører et produkt eller en tjeneste. Dette kalles EBITDA og er i praksis differansen mellom omsetning og kjøp av varer og tjenester.

Samtlige foretak er gruppert i næringer basert på Norsk standard for næringsgruppering (SN2007). Foretak som ikke har oppgitt bransje er plassert i en egen gruppe (uoppgitt).

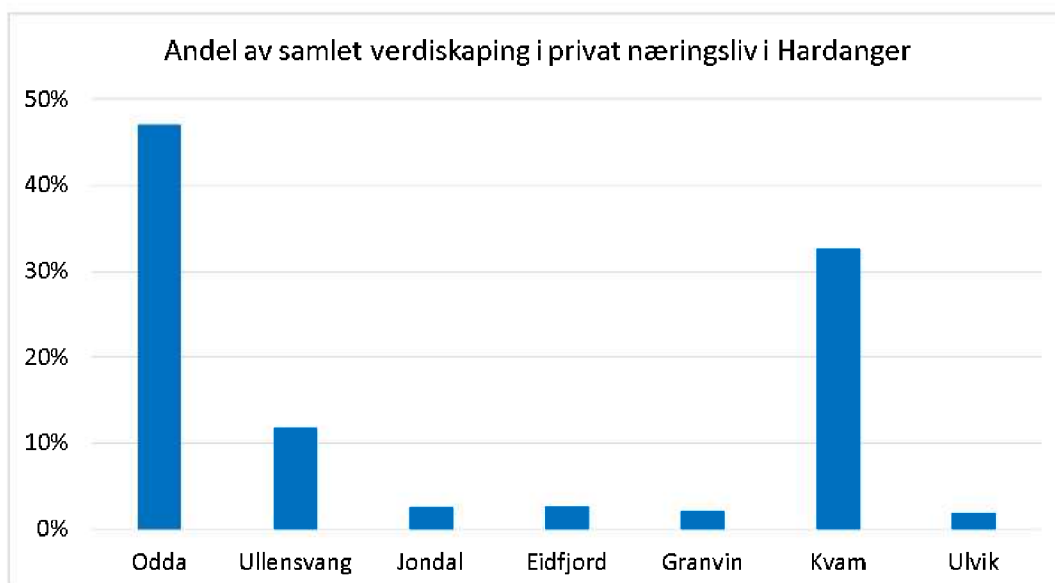
For markedsrettede virksomheter beregnes verdiskapingen som summen av driftsresultat, lønnskostnader, nedskrivninger og kapitalslit (avskrivninger). Det er kun inkludert virksomheter som har levert godkjent regnskap i løpet av perioden 2011-2013.

For offentlig forvaltning er det ikke mulig å beregne verdiskaping på samme måte, og det er derfor vanlig å beregne verdiskapingen i offentlig som summen av lønnskostnader, nedskrivninger og kapitalslit. Dette kan imidlertid føre til en undervurdering av verdiskapingen i offentlig sektor.

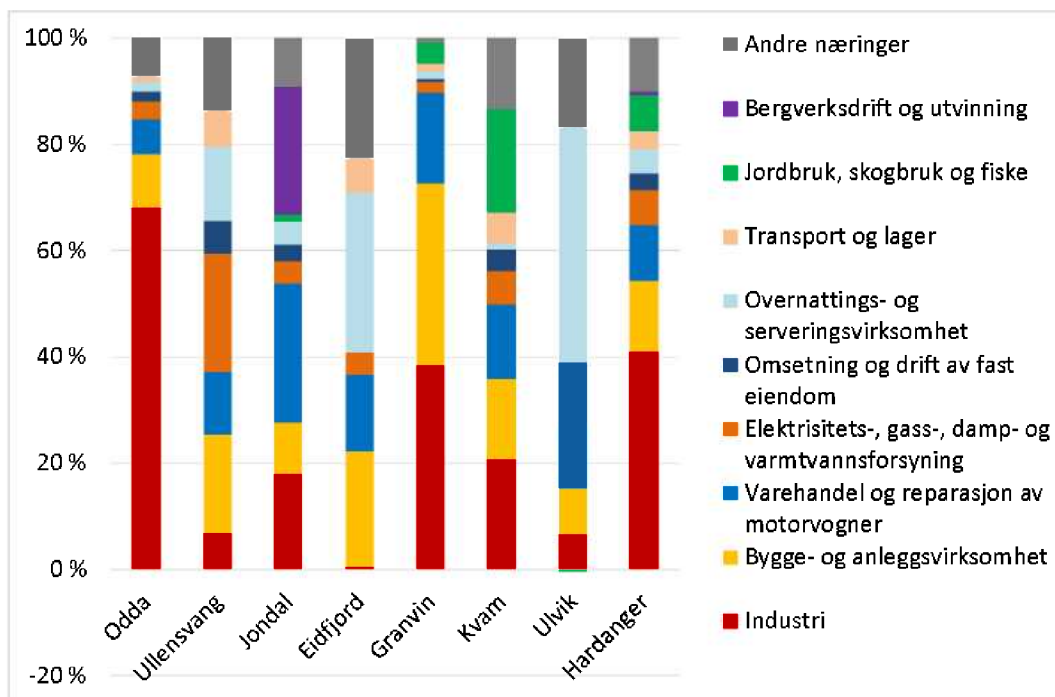


Figur 3-19: Fire største næringer i privat sektor etter verdiskaping i Oddaregionen

I 2011 til 2013 har de fire største næringene stått for mellom 80 og 85 prosent av verdiskapingen i Odda, Jondal og Ullensvang. Industri er, ikke overraskende, den klart største næringen målt i verdiskaping. Verdiskapingen innen (vann)kraftproduksjon er større enn andelen som er sysselsatt. Det skyldes at det kreves betydelig realkapital for kraftproduksjon.



Figur 3-20: Hardangerkommunenes andel av samlet verdiskaping i Hardanger, 2013



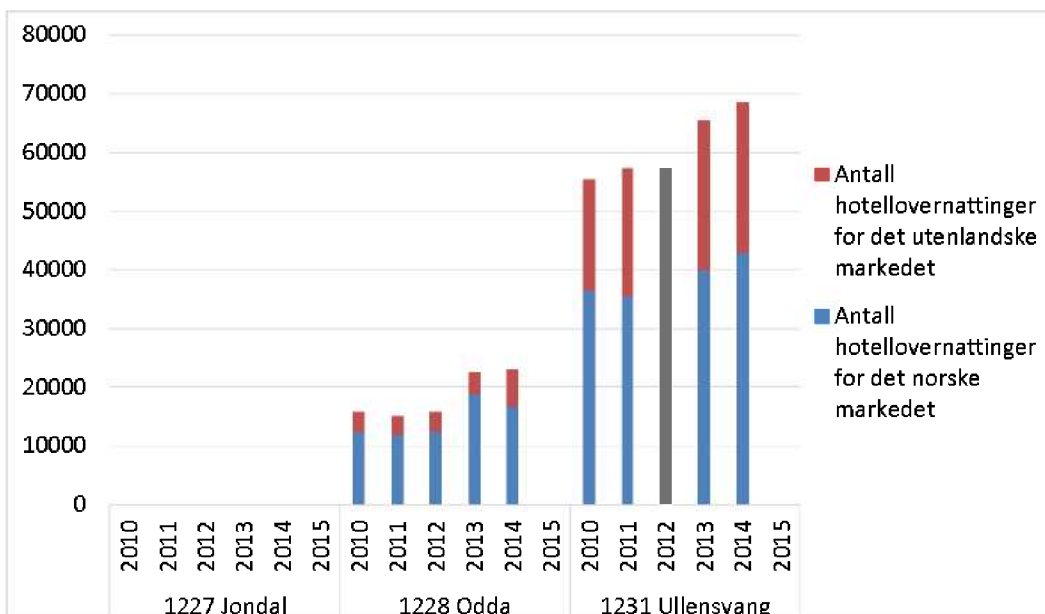
Figur 3-21: Verdiskaping i privat næringsliv fordelt på næringsgrupper, 2013

Som vist for sysselsetting er næringsstrukturen i kommunene i Oddaregionen svært ulik. Dette gjelder også dersom vi ser på verdiskaping etter næringsgrupper for alle Hardangerkommunene. I enkelte av kommune er verdiskapingen sammensatt av et mangfold som f.eks. Kvam og Jondal, mens i Odda og i Granvin er noen få næringer toneangivende. I Odda er to tredeler av verdiskapingen i privat sektor industrivirksomhet.

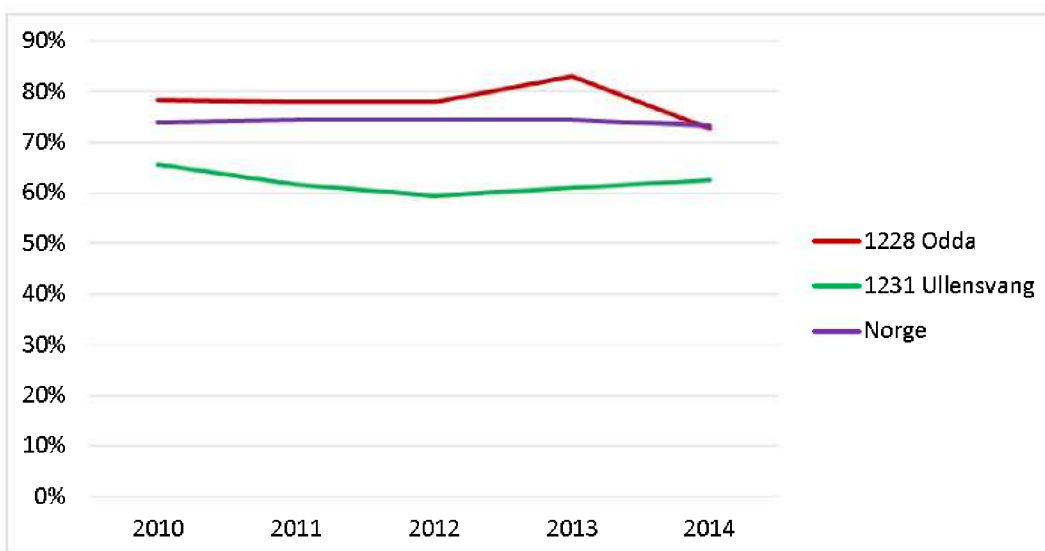
3.8 Overnattingsvirksomhet

Turisme og reiseliv ble på seminaret om regional samfunnsutvikling i Oddaregionen trukket frem av flere aktører, både fra offentlig og privat sektor, som en av næringene man hadde tro på at vi få vekst fremover.

Basert på statistikk på hotellovernattinger, hyttebestand og omsetning av hytter de siste fem årene ser vi at det har vært en vekst i dette markedet.

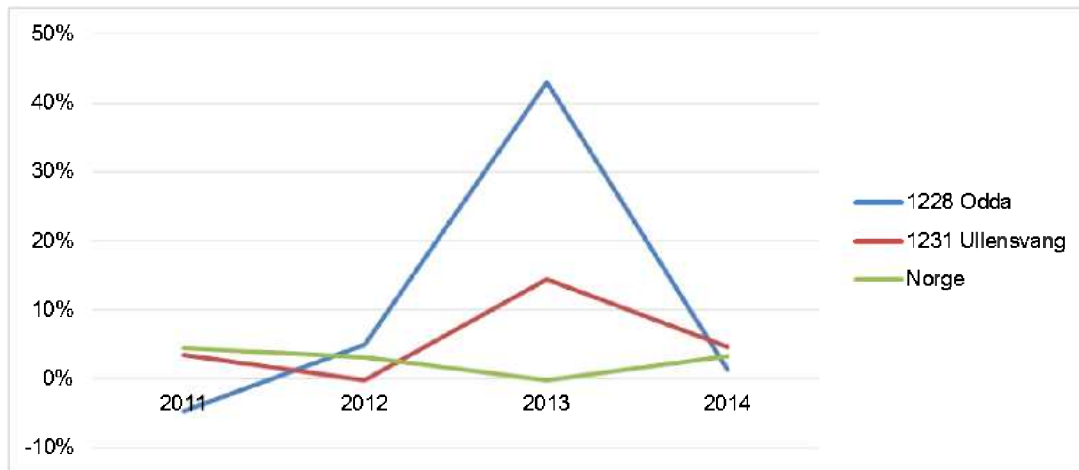


Figur 3-22: Antall hotellovernattinger fordelt på norsk og utenlandsk marked



Figur 3-23: Andelen av hotellovernattinger i det norske markedet

Odda har en større andel av hotellovernattinger i det norske markedet, mens det er en større andel gjester fra andre land i Ullensvang. Sammenlignet med gjennomsnittet for landet har Ullensvang en relativt høy andel besøkende fra utlandet. Det kan tyde på stor andel fritidsturisme og ikke så stor andel yrkesreiser.



Figur 3-24: Vekst i antall hotellovernattinger

Sammenlignet med veksten nasjonalt er særlig oppgangen fra 2012 til 2013 betydelig for Odda og Ullensvang.

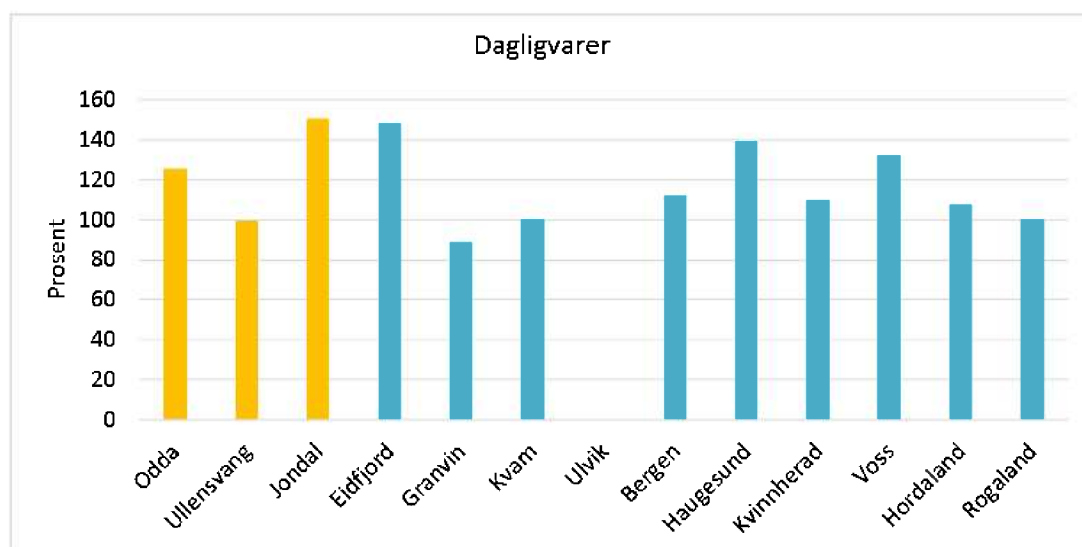
4 HANDELSANALYSE

4.1 Dekningsgrad etter varegrupper

Det er gjennomført en handelsanalyse for Oddaregionen. Analysen er basert på data på omsetning fordelt på varegrupper og kommuner.

Ved å se på dekningsgraden innenfor de ulike varegruppene kan vi se i hvilken grad det lokale markedet er i stand til å dekke befolkningens etterspørsel.

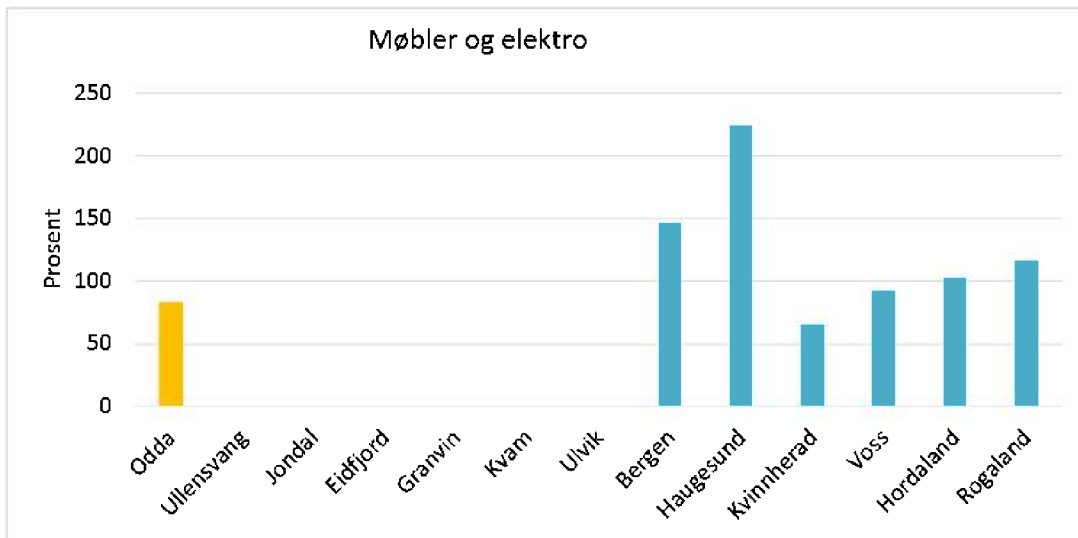
Dekningsgraden beregnes som forholdet mellom faktisk omsetning og «normert» omsetning ut fra landsomfattende gjennomsnittstall for husholdninger og dermed per innbygger. Normtall kan variere noe fra sted til sted og vi være påvirket ikke bare av tilbudet fra handelsstanden, mens også av innbyggernes inntektsnivå og sammensetning av forbruket.



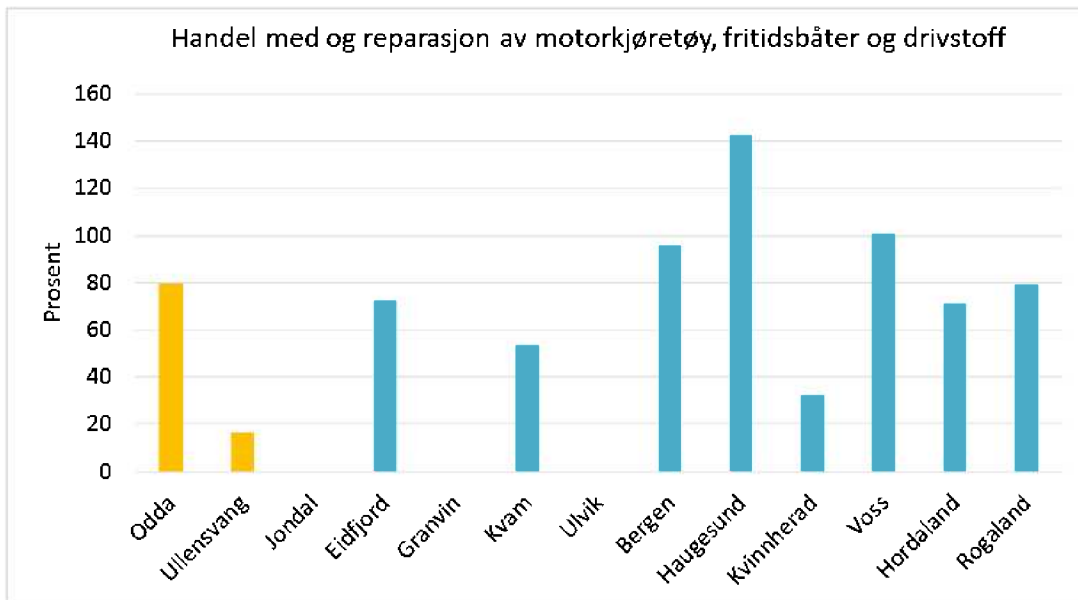
Figur 4-1: Dekningsgrad i for dagligvarer, 2013



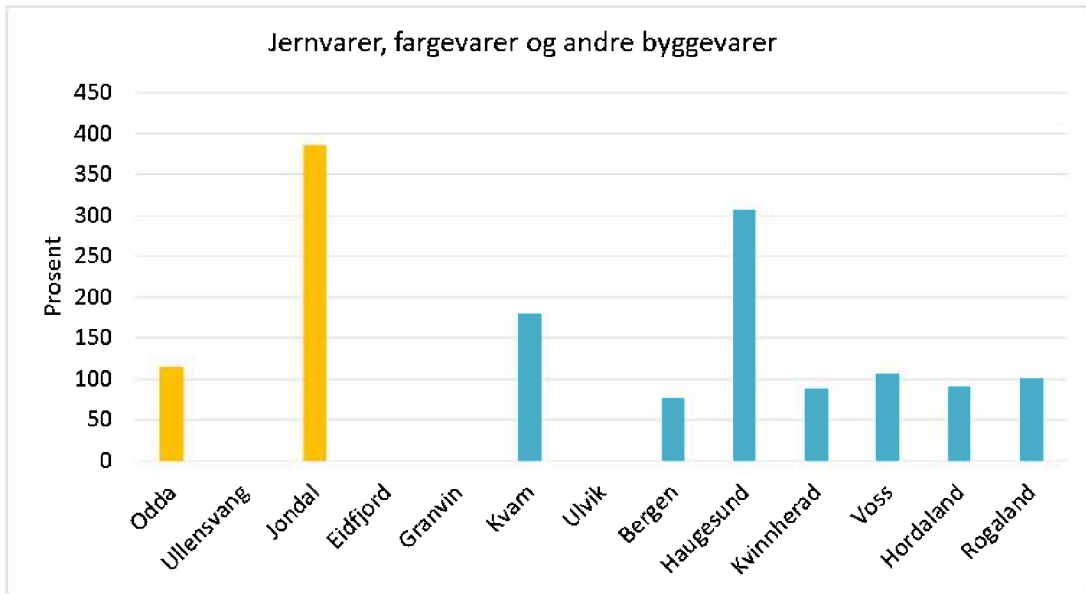
Figur 4-2: Dekningsgrad for klær, tekstiler og skotøy, 2013



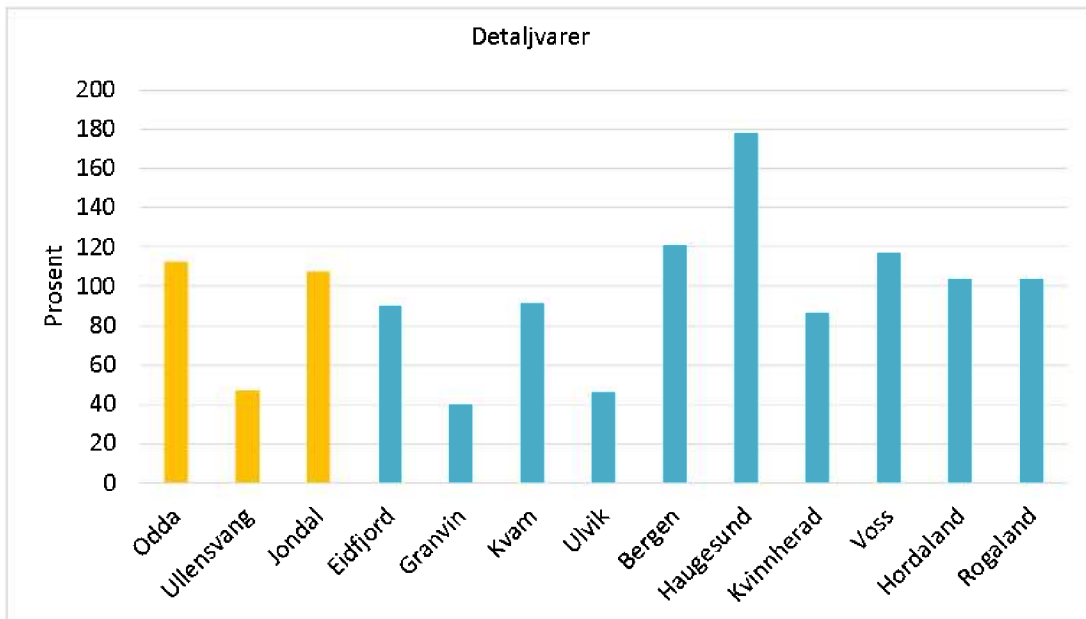
Figur 4-3: Dekningsgrad for møbler og elektro, 2013



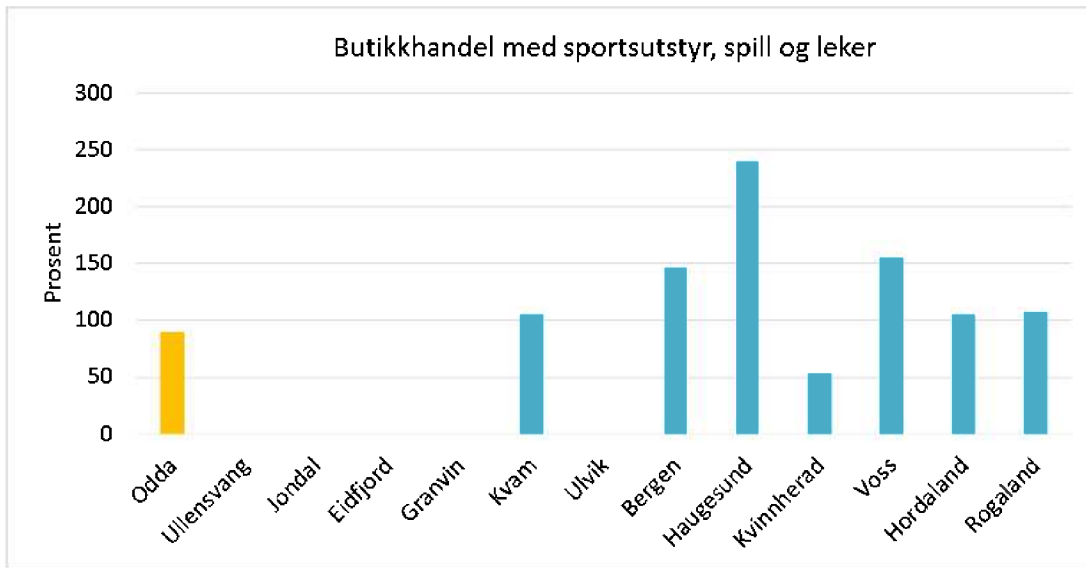
Figur 4-4: Dekningsgrad for handel med og reparasjon av motorkjøretøy, fritidsbåter og drivstoff, 2013



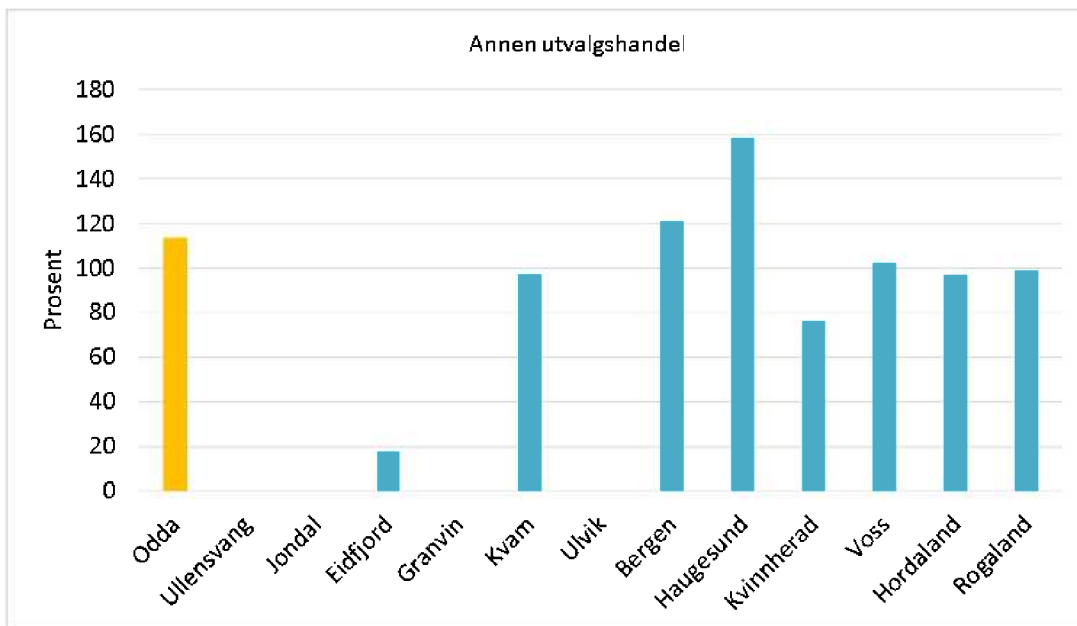
Figur 4-5: Dekningsgrad for jernvarer, fargevarer og andre byggevarer, 2013



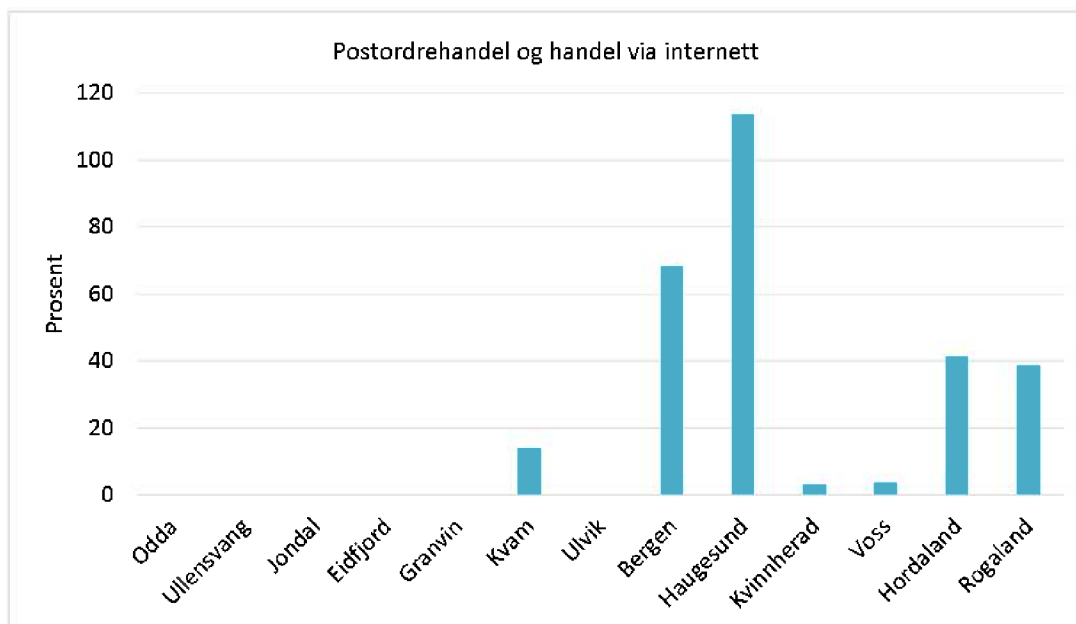
Figur 4-6: Dekningsgrad for detaljvarer, 2013



Figur 4-7: Dekningsgrad for butikkhandel med sportsutstyr, spill og leker, 2013



Figur 4-8: Dekningsgrad for annen utvalgshandel, 2013



Figur 4-9: Dekningsgrad for postordrehandel og handel via internett, 2013

For dagligvarer er dekningsgraden litt over 100 % i Odda og i Jondal, mens den er litt under 100 % i Ullensvang.

For utvalgsvarer krever det større marked, det vil si flere innbyggere enn hva som er tilfellet i regionen. Dermed blir det lekkasje til omkringliggende handelssentre eller større regioner. Særlig blir Haugesund og til dels Bergen viktige innkjøpssteder for utvalgsvarer.

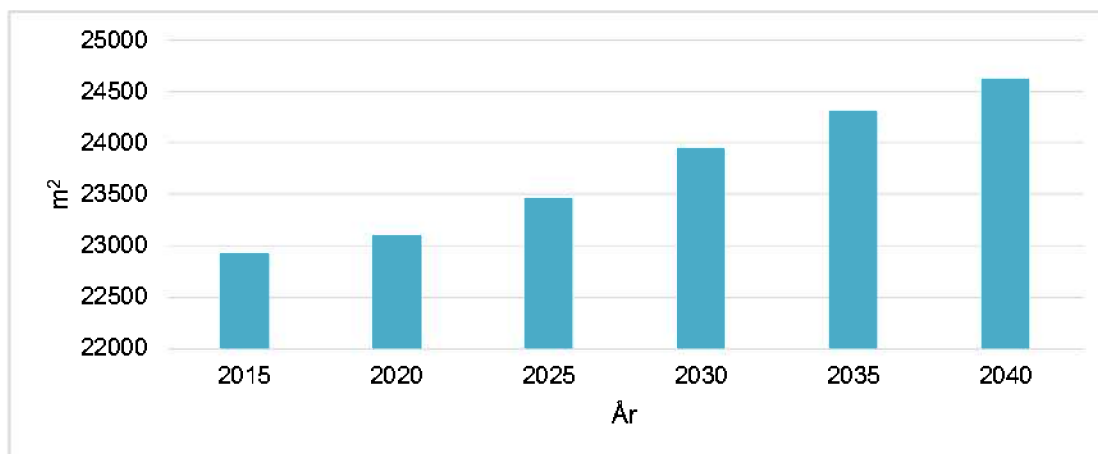
Odda er etter dette ikke et tungt nok regionssenter.

4.2 Handelsareal

Etter en tommelfingerregel er totalt arealbehov for handel i gjennomsnitt 2 m² per person i omlandet. Med en region definert som Odda, Jondal og Ullensvang vil det samlede arealbehovet i dag være på rundt 23.000 m².

Det vil naturligvis være variasjoner i hvor stort areal som trengs, blant annet avhengig av hvor effektivt eksisterende areal utnyttes. Når vi ser på utviklingen over tid vil prosentvis endring i handelsareal være den samme uavhengig av utnyttelsesgrad gitt at vi forutsetter en lik arealutnyttelse over tid. Med en økt arealutnyttelse over tid vil økningen i behovet for areal være noe lavere.

Vi tar utgangspunkt i SSBs middelalternativ i framskrivningen av arealbehovet for handel, som er vist i figuren nedenfor.



Figur 4-10: Framskrivning av samlet arealbehov til handel i Oddaregionen

Den prosentvise veksten i samlet arealbehov fra 2015 til 2035 og 2040 er på henholdsvis 6 prosent og 7,4 prosent.

Vi har ikke informasjon om hvor stort det samlede arealet til handel er i regionen i dag og hvordan denne er fordelt på sentrum av Odda og omlandet. Når det gjelder dagligvarer kan veksten tenkes å komme i alle kommunene, men for utvalgsvarer vil nok veksten i hovedsak komme i Odda sentrum.

Som vist i kapittel 4.1. er det i dag er relativt høy dekningsgrad for dagligvarer i alle tre kommunene. For øvrige varegrupper er det stort sett i Odda at omsetningen er betydelig. Et unntak er salg av jernvarer, fargevarer og andre byggevarer som er særlig høy i Jondal. I tillegg er det også en relativt høy dekningsgrad for detaljvarer i Jondal.

5 REGIONALE UTFORDRINGER

I denne rapporten er det samlet statistikk og prognoser for Oddaregionen samlet og for de tre kommunene.

Odda er sentrum i regionen. Det ser man blant annet på sammensetningen av boligtyper, strukturen på varehandelen og pendlingsstrømmene. Samtidig er det kort reiseavstand fra Ullensvang til Voss og fra Jondal til Norheimsund, som begge er sentrumsområder som kan karakteriseres som konkurrenter til Odda sentrum.

Et trekk som går igjen på flere områder er at de tre kommunene i regionen er ulike og at de på den måten kan dra nytte av å integreres slik at samvirket mellom kommunene blir tettere.

Blant de områdene der kommunene skiller seg fra hverandre kan vi trekke frem:

- Næringsstrukturen er ulik
- Sammensetningen av boligtyper er ulik
- Ulik aldersstruktur og ulik styrke på eldrebølgen
- Ulik dekningsgrad for handel
- Ulik grad av eksporterende offentlig sektor

Med en integrert region vil man kunne få flere fordeler for alle tre kommunene. En utfordring i mange distriktskommuner er å tilby et variert arbeidsmarked som gir muligheter for mangfold.

Et integrert bo- og arbeidsmarkedregion bestående av kommuner med ulik næringsstruktur gir flere arbeidsmuligheter for befolkningen i regionen gitt at det er enkelt å pendle mellom kommunene. Som er vist tidligere er det betydelig pendling mellom Odda kommune og de to andre kommunene i regionen. Det er imidlertid lite pendling mellom Jondal og Ullensvang. Dette er naturlig ettersom det er færre innbyggere i disse kommunene og størstedelen av arbeidsplassene i regionen er lokalisert i Odda. Samtidig ser vi at korteste reisetid med bil fra kommunesenteret i Jondal til kommunesenteret i Ullensvang er lengre enn det som ligger innenfor normal pendleravstand, noe som kan gjøre pendling mellom disse to kommunene mindre attraktivt.

Odda har en betydelig høyere andel av boliger i blokk og rekkehus sammenlignet med de Ullensvang og Jondal. Det er også en relativt lav pris på leie og kjøp av brukte boliger i Odda. Dette kan være positivt for regionen fordi det gir muligheter for å bo i mindre og rimeligere boliger, som særlig vil være aktuelt for den unge og eldre delen av befolkningen.

Eldrebølgen er et kjent begrep og vil kunne gi noen utfordringer særlig for Odda kommune. Som vist tidligere ser det imidlertid ikke ut til at eldrebølgen vil bli like utfordrende for Ullensvang og Jondal.

I tillegg til de områdene der kommunene skiller seg fra hverandre, er det noen utfordringer som er felles for alle tre kommunene i regionen. Dette gjelder særlig utflytting av de som er i tyveårene og et negativt fødselsoverskudd. Befolkningssammensetningen viser et særlig underskudd av unge kvinner, noe som vil påvirke antall barn som blir født i regionen. Det forventes at den negative utviklingen i folketallet som har vært i den seinere tid, vil snu til en befolkningsvekst fremover. Denne er imidlertid lav og avhenger blant annet av økt innflytting og innvandring.

Det er lav arbeidsledighet i regionen, men samtidig har den totale sysselsettingen gått ned. En betydelig andel av de sysselsatte arbeider i det offentlige og i Odda er også industrien svært viktig.

VEDLEGG: TABELLER

Befolkning

Tabell 5: Folketall

År	1227 Jondal	1228 Odda	1231 Ullensvang	Oddaregionen
2001	1112	7575	3560	12247
2002	1071	7513	3539	12123
2003	1073	7468	3513	12054
2004	1078	7378	3517	11973
2005	1060	7247	3472	11779
2006	1056	7154	3416	11626
2007	1047	7107	3415	11569
2008	1022	7054	3351	11427
2009	1036	7047	3382	11465
2010	1041	6985	3405	11431
2011	1050	6946	3417	11413
2012	1046	6988	3403	11437
2013	1094	7006	3369	11469
2014	1099	6980	3377	11456
2015	1109	6981	3367	11457
2016	1110	6980	3378	11468
2017	1115	6980	3396	11491
2018	1115	6998	3400	11513
2019	1127	7015	3409	11551
2020	1143	7025	3413	11581
2021	1153	7037	3420	11610
2022	1163	7066	3418	11647
2023	1175	7079	3436	11690
2024	1182	7099	3451	11732
2025	1193	7123	3459	11775
2026	1208	7150	3470	11828
2027	1218	7185	3480	11883
2028	1230	7196	3494	11920
2029	1243	7223	3507	11973
2030	1252	7245	3518	12015

Tabell 6: Folketall etter aldersgrupper for Oddaregionen

År	0-9	10-19	20-29	30-39	40-49	50-59	60-69	70-79	80-89	90+	Sum
2001	1501	1501	1431	1531	1649	1523	1125	1089	762	135	12247
2002	1449	1500	1370	1510	1627	1557	1139	1059	775	137	12123
2003	1418	1510	1301	1522	1612	1568	1180	1021	782	140	12054
2004	1381	1501	1273	1501	1578	1586	1213	1001	778	161	11973
2005	1323	1495	1215	1409	1599	1557	1256	1000	767	158	11779
2006	1251	1515	1189	1315	1605	1533	1325	977	759	157	11626
2007	1239	1540	1189	1277	1575	1539	1352	952	746	160	11569
2008	1197	1497	1180	1229	1548	1547	1368	965	701	195	11427
2009	1186	1505	1185	1250	1563	1567	1374	978	671	186	11465
2010	1149	1526	1184	1208	1563	1586	1387	979	642	207	11431
2011	1144	1484	1197	1219	1550	1580	1412	961	655	211	11413
2012	1162	1468	1210	1229	1566	1559	1435	961	631	216	11437
2013	1144	1436	1296	1195	1564	1565	1445	987	616	221	11469
2014	1163	1395	1299	1212	1535	1572	1459	1017	600	204	11456
2015	1175	1368	1300	1219	1509	1605	1435	1056	597	192	11457
2016	1188	1331	1330	1225	1473	1611	1425	1125	578	183	11468
2017	1190	1311	1343	1255	1447	1605	1440	1146	578	176	11491
2018	1201	1303	1319	1282	1439	1595	1454	1162	592	167	11513
2019	1211	1273	1326	1299	1447	1582	1476	1166	611	160	11551
2020	1223	1258	1322	1304	1442	1581	1492	1180	619	159	11581
2021	1228	1263	1302	1302	1465	1577	1495	1209	605	164	11610
2022	1235	1269	1283	1310	1467	1588	1486	1235	617	156	11647
2023	1245	1262	1273	1334	1455	1599	1483	1247	641	151	11690
2024	1252	1278	1248	1340	1469	1578	1491	1263	666	149	11732
2025	1256	1289	1234	1344	1477	1559	1520	1245	699	151	11775
2026	1261	1301	1222	1362	1486	1532	1528	1243	746	147	11828
2027	1263	1303	1224	1372	1511	1512	1525	1259	765	149	11883
2028	1263	1311	1217	1364	1527	1505	1520	1274	781	158	11920
2029	1264	1319	1213	1367	1538	1512	1510	1298	783	170	11973
2030	1262	1329	1208	1368	1545	1508	1510	1315	796	175	12015

Tabell 7: Folketall etter aldersgrupper for Odda kommune

År	0-9	10-19	20-29	30-39	40-49	50-59	60-69	70-79	80-89	90+	Sum
2001	927	897	906	968	1054	887	681	736	439	80	7575
2002	920	889	860	955	1050	916	674	718	454	77	7513
2003	893	918	806	961	1047	928	692	685	460	78	7468
2004	851	913	780	934	1025	942	717	667	458	91	7378
2005	797	914	747	868	1038	939	733	657	460	94	7247
2006	758	921	730	817	1035	933	779	626	467	88	7154
2007	746	943	725	795	1015	950	775	603	472	83	7107
2008	726	922	734	751	1003	978	786	598	454	102	7054
2009	717	922	736	775	988	990	787	601	433	98	7047
2010	684	923	735	744	973	1024	770	602	420	110	6985
2011	674	883	752	744	952	1011	806	573	436	115	6946
2012	677	882	784	739	956	1003	837	561	427	122	6988
2013	666	850	841	730	949	1009	843	576	413	129	7006
2014	679	825	828	743	925	1008	857	593	401	120	6980
2015	680	813	833	751	904	1023	862	608	394	113	6981
2016	690	789	846	749	886	1015	867	651	373	115	6980
2017	687	766	856	776	859	1007	890	656	367	116	6980
2018	697	760	841	799	842	1003	914	665	365	112	6998
2019	705	731	850	809	857	982	933	664	376	108	7015
2020	717	711	850	815	852	974	959	659	380	109	7025
2021	720	711	834	816	867	965	959	690	364	111	7037
2022	731	708	829	824	871	963	951	720	360	108	7066
2023	737	702	813	843	859	966	953	730	372	101	7079
2024	742	714	793	845	870	950	954	745	387	98	7099
2025	746	716	786	849	876	934	969	750	399	98	7123
2026	749	725	774	861	878	918	964	758	429	94	7150
2027	751	724	774	868	900	898	959	780	435	95	7185
2028	750	729	764	858	914	883	955	801	444	97	7196
2029	750	736	756	860	919	894	939	820	445	104	7223
2030	748	745	748	860	925	890	932	845	444	108	7245

Tabell 8: Folketall fordelt på aldersgrupper for Ullensvang herad

År	0-9	10-19	20-29	30-39	40-49	50-59	60-69	70-79	80-89	90+	Sum
2001	436	458	405	446	454	468	352	265	234	42	3560
2002	418	466	391	444	443	471	369	251	238	48	3539
2003	416	444	377	451	434	477	384	241	237	52	3513
2004	418	444	373	453	427	479	388	243	237	55	3517
2005	407	438	355	435	443	456	411	251	226	50	3472
2006	371	454	341	406	451	438	428	262	212	53	3416
2007	372	458	350	399	448	429	440	261	199	59	3415
2008	360	439	343	391	425	422	431	294	173	73	3351
2009	355	446	347	379	455	433	421	304	174	68	3382
2010	356	452	355	376	461	425	444	298	169	69	3405
2011	365	446	343	390	467	428	436	306	169	67	3417
2012	385	444	315	401	476	421	422	317	156	66	3403
2013	368	447	320	373	479	421	427	319	149	66	3369
2014	370	440	329	370	486	423	423	325	149	62	3377
2015	381	425	323	369	479	440	400	340	153	57	3367
2016	386	409	339	376	466	453	385	357	159	48	3378
2017	386	416	340	380	471	450	379	364	167	42	3396
2018	387	417	332	390	475	438	379	359	185	38	3400
2019	388	413	331	397	463	448	386	350	194	39	3409
2020	383	422	323	397	462	446	382	365	193	40	3413
2021	383	426	321	392	471	449	381	362	193	43	3420
2022	376	436	312	385	467	461	382	356	204	39	3418
2023	379	432	319	387	465	467	378	361	208	39	3436
2024	380	433	320	391	463	472	380	358	214	40	3451
2025	380	442	311	389	465	468	395	340	228	41	3459
2026	380	445	309	393	470	459	405	329	239	42	3470
2027	380	444	312	394	472	462	402	324	245	44	3480
2028	381	446	314	394	478	466	394	326	245	51	3494
2029	381	446	317	395	483	457	402	332	238	56	3507
2030	381	444	321	395	485	456	401	330	249	56	3518

Tabell 9: Folketall fordelt på aldersgrupper for Jondal kommune

År	0-9	10-19	20-29	30-39	40-49	50-59	60-69	70-79	80-89	90 +	Sum
2001	138	146	120	117	141	168	92	88	89	13	1112
2002	111	145	119	111	134	170	96	90	83	12	1071
2003	109	148	118	110	131	163	104	95	85	10	1073
2004	112	144	120	114	126	165	108	91	83	15	1078
2005	119	143	113	106	118	162	112	92	81	14	1060
2006	122	140	118	92	119	162	118	89	80	16	1056
2007	121	139	114	83	112	160	137	88	75	18	1047
2008	111	136	103	87	120	147	151	73	74	20	1022
2009	114	137	102	96	120	144	166	73	64	20	1036
2010	109	151	94	88	129	137	173	79	53	28	1041
2011	105	155	102	85	131	141	170	82	50	29	1050
2012	100	142	111	89	134	135	176	83	48	28	1046
2013	110	139	135	92	136	135	175	92	54	26	1094
2014	114	130	141	99	124	141	179	99	50	22	1099
2015	114	131	144	99	126	141	173	108	50	22	1109
2016	112	133	145	100	121	143	173	117	46	21	1110
2017	117	129	147	99	117	148	170	127	44	18	1115
2018	117	126	145	93	121	154	161	138	42	18	1115
2019	118	129	144	93	128	151	157	152	41	14	1127
2020	123	125	149	92	128	161	151	156	47	11	1143
2021	125	126	147	95	127	163	155	156	48	10	1153
2022	128	125	142	100	129	164	153	159	53	9	1163
2023	129	128	140	104	131	166	151	156	60	11	1175
2024	129	131	135	104	136	156	156	160	64	10	1182
2025	130	131	136	106	136	157	156	155	73	12	1193
2026	132	131	139	108	138	155	159	156	78	11	1208
2027	132	135	137	110	139	153	164	154	84	10	1218
2028	132	136	138	111	135	157	171	148	92	11	1230
2029	132	137	141	112	135	162	169	146	100	10	1243
2030	132	140	139	114	134	161	176	140	103	12	1252

Fødselsoverskudd

Tabell 10: Fødselsoverskudd i Oddaregionen

År	1227 Jondal	1228 Odda	1231 Ullensvang	Oddaregionen
2001	-24	-22	-5	-51
2002	-8	-19	-11	-38
2003	-1	-17	8	-10
2004	-3	-15	4	-14
2005	-3	-15	-13	-31
2006	3	-22	-9	-28
2007	-7	-49	-14	-70
2008	-8	-28	-3	-39
2009	-11	-45	-16	-72
2010	-1	-37	-12	-50
2011	-12	-2	-11	-25
2012	-7	-22	-12	-41
2013	-6	-6	-18	-30
2014	-8	-25	-10	-44
2015	-5	-19	-9	-33
2016	-5	-15	-6	-26
2017	-4	-14	-7	-25
2018	-3	-13	-6	-21
2019	-3	-8	-4	-15
2020	-2	-7	-4	-13
2021	-1	-5	-4	-11
2022	-1	-4	-5	-10
2023	-1	-3	-4	-8
2024	-2	-2	-5	-8
2025	-2	-2	-5	-8
2026	-2	-2	-5	-9
2027	-2	-2	-6	-10
2028	-3	-3	-6	-11
2029	-3	-4	-6	-13
2030	-3	-5	-6	-14

Flytting

Tabell 11: Nettoflytting fordelt på aldersgrupper for Oddaregionen

År	0 - 9	10 - 19	20 - 29	30 - 39	40-49	50-59	60 - 69	70- 79	80-89	90 +	Sum
2001	-15	6	-68	7	-12	4	-3	3	2	0	-76
2002	-2	-6	-62	-10	-15	2	5	1	1	0	-86
2003	4	0	-72	6	3	-2	-1	0	0	0	-62
2004	-2	-5	-53	13	-16	-3	0	-2	2	0	-66
2005	-21	-20	-77	-23	-8	-3	-4	-5	0	-1	-162
2006	-22	-13	-48	-27	-8	-2	-3	-5	0	0	-128
2007	28	16	-44	11	3	-5	4	-4	2	0	11
2008	-14	-26	-57	5	-6	0	1	-4	-1	0	-102
2009	44	6	-31	54	33	6	0	2	-5	0	109
2010	-5	16	-26	7	7	12	4	1	0	0	16
2011	18	-17	-17	19	8	-1	-7	1	2	0	6
2012	27	15	-23	40	17	-5	-3	-3	-2	0	63
2013	-5	-13	17	16	-4	2	-1	-1	7	1	19
2014	13	2	-31	32	14	2	-1	0	0	0	31
2015	13	3	-29	31	15	2	-1	0	0	0	34
2016	13	4	-32	34	17	1	-1	0	0	0	37
2017	15	6	-31	36	19	3	0	0	0	0	48
2018	13	5	-28	33	19	2	-1	0	0	0	43
2019	15	8	-26	33	20	4	0	0	0	0	53
2020	13	8	-30	30	19	3	0	0	0	0	43
2021	12	7	-29	29	18	3	-1	0	0	0	40
2022	12	8	-23	30	18	3	0	0	0	0	47
2023	13	8	-22	30	19	3	0	0	0	0	51
2024	12	8	-20	30	18	3	0	0	0	0	50
2025	12	7	-18	29	18	3	-1	0	0	0	51
2026	14	8	-13	31	19	5	0	0	0	0	62
2027	14	8	-10	31	19	5	0	0	0	0	65
2028	12	6	-17	28	16	4	-1	0	0	0	48
2029	14	7	-9	31	18	5	0	0	0	0	66
2030	13	6	-12	29	17	4	-1	0	0	0	56

Tabell 12: Nettoflytting fordelt på aldersgrupper for Odda kommune

År	0 - 9	10 - 19	20 - 29	30 - 39	40-49	50-59	60 - 69	70- 79	80-89	90 +	Sum
2001	-14	3	-10	-1	-12	1	-2	2	1	0	-32
2002	1	0	-45	-3	-5	1	4	0	3	0	-44
2003	5	5	-37	0	3	1	-5	1	-1	0	-28
2004	-17	-14	-27	-5	-14	-1	3	-1	1	0	-75
2005	-24	-7	-44	-27	-5	-3	-3	-2	0	-1	-116
2006	-14	-12	-24	-12	-1	-3	-1	-5	0	0	-72
2007	21	12	-37	14	-1	0	-5	-3	1	0	2
2008	-8	-7	-19	-4	4	5	4	0	1	0	-24
2009	25	0	-16	26	10	-3	-1	0	-4	0	37
2010	-10	2	-24	-1	-2	9	1	1	-1	0	-25
2011	-1	-17	0	2	-6	-7	-10	0	1	0	-38
2012	7	9	15	18	9	5	0	1	-2	0	62
2013	-10	-3	9	24	-1	3	-2	0	4	0	24
2014	-1	2	-19	13	6	0	0	0	0	0	-1
2015	1	3	-11	18	8	1	0	0	0	0	20
2016	0	3	-15	17	8	1	0	0	0	0	14
2017	0	4	-15	15	9	1	0	0	0	0	14
2018	2	5	-7	18	11	2	0	0	0	0	31
2019	1	6	-9	16	10	2	0	0	0	0	25
2020	-1	6	-12	14	9	2	0	0	0	0	17
2021	-1	6	-12	13	9	2	0	0	0	0	17
2022	0	7	-6	17	10	3	0	0	0	0	33
2023	-2	6	-11	12	9	2	0	0	0	0	16
2024	-1	6	-7	13	9	2	0	0	0	0	22
2025	-1	6	-5	13	9	3	0	0	0	0	26
2026	-1	6	-2	14	9	3	0	0	0	0	29
2027	0	7	2	15	10	4	0	0	0	0	37
2028	-3	5	-7	10	7	2	-1	0	0	0	14
2029	-1	6	1	13	8	3	0	0	0	0	31
2030	-2	5	0	12	8	3	0	0	0	0	27

Tabell 13: Nettoflytting fordelt på aldersgrupper for Ullensvang kommune

År	0 - 9	10 - 19	20 - 29	30 - 39	40-49	50-59	60 - 69	70- 79	80-89	90 +	Sum
2001	0	-1	-44	9	-2	0	0	0	-1	0	-39
2002	8	0	-7	-5	-6	2	0	0	-1	0	-9
2003	-5	-3	-32	6	-1	-2	3	-2	0	0	-36
2004	5	9	-18	10	-2	-1	-1	-1	0	0	1
2005	2	-13	-22	8	-2	-1	-1	-2	0	0	-31
2006	-8	-3	-19	-10	-5	-1	-3	0	0	0	-49
2007	3	6	1	-2	4	-2	4	-2	-1	0	11
2008	-4	-12	-30	7	-11	-6	-4	1	-2	0	-61
2009	12	5	-11	21	18	3	-1	2	-2	0	47
2010	2	8	0	16	5	0	3	0	1	0	35
2011	19	-5	-20	16	10	3	-1	1	1	-1	23
2012	21	5	-34	22	1	-8	-5	-4	0	0	-2
2013	3	-8	1	-10	-3	0	0	-2	1	0	-18
2014	12	-1	-10	16	5	-1	-3	0	0	0	18
2015	8	-2	-15	11	3	-2	-3	0	0	0	-1
2016	11	0	-11	16	5	-2	-2	0	0	0	17
2017	13	0	-9	18	6	-1	-2	0	0	0	25
2018	10	-1	-13	13	4	-2	-2	0	0	0	10
2019	11	0	-12	14	5	-2	-3	0	0	0	13
2020	10	0	-13	12	4	-2	-3	0	0	0	8
2021	10	0	-11	13	4	-2	-2	0	0	0	11
2022	9	-2	-13	11	3	-3	-3	0	0	0	3
2023	12	0	-7	16	5	-2	-2	0	0	0	22
2024	12	0	-8	15	5	-2	-2	0	0	0	20
2025	11	-1	-10	14	4	-2	-3	0	0	0	13
2026	11	-1	-8	14	5	-2	-3	0	0	0	16
2027	11	-1	-8	14	5	-2	-3	0	0	0	16
2028	12	-1	-7	15	5	-2	-2	0	0	0	20
2029	12	-1	-7	15	5	-2	-2	0	0	0	19
2030	12	-1	-8	15	5	-2	-3	0	0	0	17

Tabell 14: Nettoflytting fordelt på aldersgrupper for Jondal kommune

År	0 - 9	10 - 19	20 - 29	30 - 39	40-49	50-59	60 - 69	70- 79	80-89	90 +	Sum
2001	-1	4	-14	-1	2	3	-1	1	2	0	-5
2002	-11	-6	-10	-2	-4	-1	1	1	-1	0	-33
2003	4	-2	-3	0	1	-1	1	1	1	0	2
2004	10	0	-8	8	0	-1	-2	0	1	0	8
2005	1	0	-11	-4	-1	1	0	-1	0	0	-15
2006	0	2	-5	-5	-2	2	1	0	0	0	-7
2007	4	-2	-8	-1	0	-3	5	1	2	0	-2
2008	-2	-7	-8	2	1	1	1	-5	0	0	-17
2009	7	1	-4	7	5	6	2	0	1	0	25
2010	3	6	-2	-8	4	3	0	0	0	0	6
2011	0	5	3	1	4	3	4	0	0	1	21
2012	-1	1	-4	0	7	-2	2	0	0	0	3
2013	2	-2	7	2	0	-1	1	1	2	1	13
2014	3	2	-2	2	4	3	2	0	0	0	13
2015	3	2	-3	3	5	3	2	0	0	0	15
2016	2	1	-6	2	4	2	1	0	0	0	6
2017	3	1	-7	2	4	3	2	0	0	0	9
2018	2	1	-8	2	3	2	1	0	0	0	3
2019	4	2	-5	3	5	3	2	0	0	0	15
2020	4	3	-4	4	5	4	3	0	0	0	18
2021	3	2	-6	3	4	3	2	0	0	0	11
2022	3	2	-5	2	4	3	2	0	0	0	11
2023	3	2	-4	2	5	3	2	0	0	0	13
2024	2	2	-5	1	4	3	2	0	0	0	9
2025	3	2	-4	2	4	3	2	0	0	0	13
2026	4	3	-3	3	5	4	2	0	0	0	17
2027	3	2	-4	2	4	3	2	0	0	0	12
2028	3	2	-3	2	5	3	2	0	0	0	15
2029	4	2	-3	3	5	3	2	0	0	0	16
2030	3	2	-3	2	4	3	2	0	0	0	12

Arbeidsmarked

Tabell 15: Oddaregionen

År	Arbeidsstyrke	Arbeidsledige	Arbeidsledighet
2001	6160	145	2,4 %
2002	5986	168	2,8 %
2003	5841	143	2,4 %
2004	5770	95	1,6 %
2005	5789	106	1,8 %
2006	5812	57	1,0 %
2007	5971	38	0,6 %
2008	5986	65	1,1 %
2009	5924	74	1,2 %
2010	5891	80	1,4 %
2011	5829	60	1,0 %
2012	5818	67	1,2 %
2013	5803	70	1,2 %

Tabell 16: Odda kommune

År	Arbeidsstyrke	Arbeidsledige	Arbeidsledighet
2001	3760	109	2,9 %
2002	3600	128	3,6 %
2003	3513	106	3,0 %
2004	3486	74	2,1 %
2005	3495	91	2,6 %
2006	3489	46	1,3 %
2007	3597	26	0,7 %
2008	3616	39	1,1 %
2009	3579	51	1,4 %
2010	3537	58	1,6 %
2011	3485	35	1,0 %
2012	3537	38	1,1 %
2013	3507	47	1,3 %

Tabell 17: Ullensvang herad

År	Arbeidsstyrke	Arbeidsledige	Arbeidsledighet
2001	1849	24	1,3 %
2002	1846	27	1,5 %
2003	1783	20	1,1 %
2004	1761	13	0,7 %
2005	1778	13	0,7 %
2006	1811	7	0,4 %
2007	1859	5	0,3 %
2008	1856	19	1,0 %
2009	1826	13	0,7 %
2010	1836	9	0,5 %
2011	1814	16	0,9 %
2012	1768	22	1,2 %
2013	1750	18	1,0 %

Tabell 18: Jondal kommune

År	Arbeidsstyrke	Arbeidsledige	Arbeidsledighet
2001	551	12	2,2 %
2002	540	13	2,4 %
2003	545	17	3,1 %
2004	523	8	1,5 %
2005	516	2	0,4 %
2006	512	4	0,8 %
2007	515	7	1,4 %
2008	514	7	1,4 %
2009	519	10	1,9 %
2010	518	13	2,5 %
2011	530	9	1,7 %
2012	513	7	1,4 %
2013	546	5	0,9 %

Tabell 19: Antall sysselsatte i Oddaregionen fordelt på næringsgrupper

Næringsgruppe	2008	2009	2010	2011	2012	2013
Jordbruk, skogbruk og fiske	282	290	266	255	226	217
Råolje og naturgass, utvinning og rørtransport	0	0	0	0	0	0
Bygge- og anleggsvirksomhet	573	557	627	644	480	486
Finans og forretningsmessig tjenesteyting	387	396	414	417	434	410
Industri og bergverksdrift	1036	1010	971	960	1002	965
Kraft- og vannforsyning	164	150	153	138	135	130
Offentlig forvaltning og annen tjenesteyting	2000	2052	2015	1996	2046	2041
Transport og kommunikasjon	324	332	325	292	275	284
Varehandel, hotell- og restaurantvirksomhet	794	737	730	783	709	728
Sum	5560	5524	5501	5485	5307	5261

Tabell 20: Antall sysselsatte i Odda kommune fordelt på næringsgrupper

Næringsgruppe	2008	2009	2010	2011	2012	2013
Jordbruk, skogbruk og fiske	41	42	38	35	41	37
Råolje og naturgass, utvinning og rørtransport	0	0	0	0	0	0
Bygge- og anleggsvirksomhet	335	295	305	318	310	315
Finans og forretningsmessig tjenesteyting	207	236	236	252	257	249
Industri og bergverksdrift	912	887	854	853	904	876
Kraft- og vannforsyning	130	118	121	106	102	98
Offentlig forvaltning og annen tjenesteyting	1345	1381	1342	1328	1380	1347
Transport og kommunikasjon	233	251	247	225	203	199
Varehandel, hotell- og restaurantvirksomhet	523	476	482	513	443	473
Sum	3726	3686	3625	3630	3640	3594

Tabell 21: Antall sysselsatte i Ullensvang herad fordelt på næringsgrupper

Næringsgruppe	2008	2009	2010	2011	2012	2013
Jordbruk, skogbruk og fiske	198	198	183	172	144	138
Råolje og naturgass, utvinning og rørtransport	0	0	0	0	0	0
Bygge- og anleggsvirksomhet	201	234	295	303	144	146
Finans og forretningsmessig tjenesteyting	154	140	155	142	158	146
Industri og bergverksdrift	83	90	87	79	68	61
Kraft- og vannforsyning	22	21	22	22	24	25
Offentlig forvaltning og annen tjenesteyting	455	472	499	484	480	492
Transport og kommunikasjon	66	59	56	45	51	57
Varehandel, hotell- og restaurantvirksomhet	205	195	182	198	193	193
Sum	1384	1409	1479	1445	1262	1258

Tabell 22: Antall sysselsatte i Jondal kommune fordelt på næringsgrupper

Næringsgruppe	2008	2009	2010	2011	2012	2013
Jordbruk, skogbruk og fiske	43	50	45	48	41	42
Råolje og naturgass, utvinning og rørtransport	0	0	0	0	0	0
Bygge- og anleggsvirksomhet	37	28	27	23	26	25
Finans og forretningsmessig tjenesteyting	26	20	23	23	19	15
Industri og bergverksdrift	41	33	30	28	30	28
Kraft- og vannforsyning	12	11	10	10	9	7
Offentlig forvaltning og annen tjenesteyting	200	199	174	184	186	202
Transport og kommunikasjon	25	22	22	22	21	28
Varehandel, hotell- og restaurantvirksomhet	66	66	66	72	73	62
Sum	450	429	397	410	405	409

Tabell 23 Utdanningsnivå

Gjennomsnitt av utdanningsandel	Kommune			
	1227 Jondal	1228 Odda	1231 Ullensvang	Region
Grunnskole	15,4 %	22,5 %	17,4 %	18,4 %
20-24 år	33,0 %	25,4 %	26,0 %	28,1 %
25-29 år	6,4 %	21,0 %	4,3 %	10,6 %
30-34 år	11,6 %	17,7 %	13,6 %	14,3 %
35-39 år	0,0 %	14,6 %	8,5 %	7,7 %
40-44 år	0,0 %	11,4 %	10,7 %	7,4 %
45-49 år	13,3 %	13,3 %	16,3 %	14,3 %
50-54 år	20,0 %	23,8 %	20,9 %	21,6 %
55-59 år	6,7 %	16,2 %	15,4 %	12,8 %
60-64 år	0,0 %	20,1 %	10,3 %	10,1 %
65-69 år	16,3 %	24,1 %	14,3 %	18,2 %
70-74 år	25,4 %	30,5 %	27,5 %	27,8 %
75-79 år	24,2 %	29,5 %	24,3 %	26,0 %
80+	43,8 %	44,8 %	34,0 %	40,8 %
Videregående	57,1 %	52,6 %	56,9 %	55,5 %
20-24 år	44,3 %	52,3 %	53,0 %	49,9 %
25-29 år	48,9 %	41,5 %	51,8 %	47,4 %
30-34 år	37,2 %	39,7 %	37,5 %	38,1 %
35-39 år	63,3 %	47,5 %	48,1 %	53,0 %
40-44 år	69,8 %	60,6 %	56,7 %	62,4 %
45-49 år	59,0 %	58,1 %	52,4 %	56,5 %
50-54 år	53,3 %	53,3 %	53,6 %	53,4 %
55-59 år	64,0 %	63,4 %	64,7 %	64,0 %
60-64 år	73,5 %	58,1 %	68,1 %	66,6 %
65-69 år	62,0 %	55,0 %	66,8 %	61,3 %
70-74 år	62,7 %	52,2 %	56,7 %	57,2 %
75-79 år	60,6 %	55,0 %	67,6 %	61,1 %
80+	43,8 %	47,8 %	61,9 %	51,1 %
Høyskole, Universitet	23,3 %	22,0 %	23,9 %	23,0 %
20-24 år	17,0 %	18,3 %	18,8 %	18,0 %
25-29 år	31,9 %	28,5 %	31,7 %	30,7 %
30-34 år	39,5 %	34,0 %	44,0 %	39,2 %
35-39 år	30,6 %	30,4 %	39,7 %	33,6 %
40-44 år	17,0 %	23,7 %	29,8 %	23,5 %
45-49 år	27,7 %	24,9 %	29,5 %	27,4 %
50-54 år	28,3 %	21,7 %	25,0 %	25,0 %
55-59 år	26,7 %	18,4 %	19,9 %	21,6 %
60-64 år	22,9 %	21,1 %	20,6 %	21,5 %
65-69 år	20,7 %	21,2 %	19,7 %	20,5 %
70-74 år	15,3 %	17,6 %	15,2 %	16,0 %
75-79 år	9,1 %	17,1 %	8,8 %	11,6 %
80+	16,3 %	9,0 %	7,4 %	10,9 %
Totalsum	31,9 %	32,4 %	32,7 %	32,3 %

INNSPILL PÅ SEMINAR

På arbeidsseminaret presenterte Asplan Viak foreløpige tall fra samfunnsanalysen.

For hvert hovedtema var det gruppearbeid ved bordene (bordene hadde øynavn). Gruppearbeidet hadde som formål å belyse og supplere tallmaterialet.

Det ble gjennomført et avsluttende gruppearbeid. Notater fra dette gruppearbeidet oversendes oppdragsgiver som eget notat. Dette notatet er ikke redigert eller bearbeidet men anses likevel for å være verdifullt. Det oversendes som rådata.

Innholdet fra gruppearbeidet har vært med å gi «kjøtt på beinet» i foreliggende rapport og har dermed gitt verdifullt bidrag til å styrke rapporten.