

## Kap. 2 Manglende informasjon/medvirkning

### Bakgrunn

Den opprinnelige prosessen med regional plan for ny godsterminal ble i 2014 erstattet av en statlig KVVU-prosess. Lokalbefolkningen her ble først sommeren 2015 via lokalavis kjent med at det forelå planer for en godsterminal som lå på langs oppå søppelfyllingene, og helt opptil Skeielia<sup>1)</sup>. Men ingen med lokalkunnskap hadde tro på et sånt forslag (se bilde til høyre). Først primo november 2015 fikk vi vite – også via media - at alternativet nå var blitt snudd 90 grader og inn i Hordnesskogen<sup>3)</sup> (HS) (bilde under til høyre). Dette ble av lokalsamfunnet regnet som helt urealistisk – i et så mye brukt skogsområde?

### Informasjon/medvirkning

*«KVVU-prosessen sikrer også medverknad og deltaking frå berørte partar, men er ikkje omfatta av dei strenge krava ein finn i Pbl. På bakgrunn av dei store arealkonfliktane som vart avdekt i arbeidet med planprogrammet har fylkesrådmannen gjennom dialog med Jernbaneverket (JBV) signalisert at det er behov for ytterlegare openheit og medverknad enn det KVVU-metodikken tradisjonelt har opna for. JBV har stilt seg positiv til dette» (vedl 2).*

De som har hatt møter med og blitt informert av JBV i flere år, er f.eks miljøene rundt alternativene Flesland og Unneland. JBV vedgår i to møter med representanter fra HS Venner (21.12.15 og 06.01.16) at JBV «ikke har informert aktuelle grunneiere eller velforeninger (4 stk) i nærområdet rundt HS», om at planlegging av terminal var på gang. JBV vedgår i de samme møtene at «.....de heller ikke har gjennomført befaringer i området».

Da repr. for Hordnesskogens Venner ved to tidspunkt i nov-2015 ba om møte med JBV, var første svar at de «hadde ikke tid»; og det neste at JBV «hadde alt konkludert» i saken.

### Oppsummert: fravær av informasjon, befaring og medvirkning i prosessen:

- Manglende informasjon til - eller dialog med - velforeninger/grunneiere/brukere.
- JBV har ikke gjort befaring av området. Like fullt konkluderer JBV med «Rådal» som ett av to hovedalternativ.
- For oss har KVVU-arbeidet vært en fullstendig fraværende prosess. Dette innebærer et betydelig demokratisk underskudd.

### Kilder

- 1) Mulighetsstudie for ny lokalisering av Bergen godsterminal (2011), side 84
- 2) Politisk Sak 2014/230-81; Hordaland fylkeskommune, Samferdselsavd, s. 9
- 3) Konseptvalgutredning hovedrapport (KVVU) nov. 2015, side 66



Opprinnelig planer fra Mulighetsstudiet<sup>1)</sup> 2011



Siste versjon av KVVU Hovedrapporten<sup>3)</sup> av november 2015

## Kap. 3 FOLKEHELSE

All statlig og kommunal planvirksomhet er lovpålagt å utrede konsekvenser for:

1. *Folkehelse*
2. *Sosial fordeling av folkehelse – lavterskel og inkluderende*

For staten er dette hjemlet i Utredningsinstruksen<sup>5)</sup> punkt 2.3.2 og Folkehelseloven<sup>4)</sup> § 22 (i kraft frå 1.1.2012). For kommuner er folkehelsehensynet også hjemlet i Plan- og bygningsloven. De to siste Folkehelsemeldingene<sup>3)</sup>, Meld.St. 34 (2012-2013); Meld.St.19 (2014-2015), gjør greie for dette, og stadfester «*utviklingen av folkehelse, trivsel og livskvalitet som et overordnet samfunns mål*».

### Mangler utredning om Konsekvenser for folkehelse

Det er så godt som ingen omtale eller vurderinger knyttet til konsekvenser for folkehelsen i de rapportene<sup>1)</sup> som er utarbeidet av Jernbaneverket (JBV). Folkehelse er erkjent som et ansvar i grunnlagsdokumentet «Ikke Prissatte Virkninger»<sup>2)</sup> av november 2015, men vi finner ingen oppfølging av temaet verken i dette dokumentet eller i hovedrapporten.

### Videre arbeid

Vi mener at folkehelse må utgreies i forhold til konsekvenser for folkehelse i et perspektiv av fysisk aktivitet/friluftsliv, med vekt på fordelingskonsekvens (omsyn til prioriterte grupper). Dette må gjennomføres fordi det er lovpålagt.

På grunn av manglende beslutningsgrunnlag, og basert på lovpålegg av 1.1.2012, er det lovmessig grunnlag for å kreve at konsekvenser for folkehelse blir utført før et lokaliseringsvedtak kan legges fram. Dette må skje basert på et oppdatert datagrunnlag.

### Kilder

1. Konseptvalgutredning logistikkknutepunkt i Bergensregionen. Hovedrapport. Nov.2015.
2. KVVU rapport «Ikke Prissatte Virkninger. Nov 2011
3. Folkehelsemeldingene Meld.St. 34 (2012-2013) God helse Felles ansvar; Meld.St.19 (20114-2015) Mestring og Muligheter
4. Helse- og omsorgsdepartementet (2011) Lov om folkehelsearbeid (Folkehelseloven)
5. Utredningsinstruksen og Veileder til utredningsinstruksen

Regjeringen.no

Tema ▼ Dokument ▼ Aktuelt ▼ Departement ▼ Regjering ▼

Du er her: [regjeringen.no](#) • Dokument • [Meldinger til Stortinget](#) • Meld. St. 34 (2012-2013)

## Meld. St. 34 (2012-2013)

Folkehelsemeldingen — God helse – felles ansvar

Tilråding fra Helse- og omsorgsdepartementet 26. april 2013, godkjent i statsråd samme dag. (Regjeringen Stoltenberg II)



## Kap. 4.0 Ikke prissatte virkninger. Oppsummering

### Bakgrunn

Ikke prissatte virkninger er i KVV-rapporten<sup>3)</sup> avgrenset til Landskap, kulturmiljø, naturmiljø, landbruk og nærmiljø/ friluftsliv.

### Vurderinger rundt virkninger av godsterminal

KVV vurderer kun virkningene på godsterminalens *nærmeste buffersone* (jf figur i margfeltet til høyre). Utbygd område vil som en følge av slik lokalisering strekke seg *langt utenfor selve terminalen, med et stort influensområde og flatekrevende lager- og transportarealer*. Vurderingen av «ikke prissatte virkninger» utelater disse industri- og næringsområdenes effekt på landskap og omgivelser.

**En slik metode for vurdering er uakseptabel.**

I rapportene er dessuten en rekke faktafeil - og dels er viktige fakta endret eller utelatt. Konklusjonene blir dermed svært misvisende. Dette er spesielt synlig i hovedrapporten<sup>3)</sup>, Tabell 7-5, og s. 77 – 78:

«Konfliktpotensialet gir en indikasjon på **hvordan man på dette stadiet tror at alternativene vil kunne bli vurdert i en senere konsekvensutredning**. Vurderingene tar utgangspunkt i eksisterende, kjent kunnskap. **Innenfor fagtemaene kulturmiljø og naturmiljø regner man at mange av verdiene som finnes ute i naturen/kulturlandskapet ikke er kjent og kartlagt**».

**”Dette betyr at det er en betydelig usikkerhet ved konfliktpotensialvurderingene innenfor disse fagtemaene. Evt. nye funn på senere tidspunkt kan medføre at vurderingene må revideres”.**

Foreliggende grunnlagsmateriale<sup>1 og 2)</sup> viser seg å være rikt på slik informasjon. Likevel konkluderer KVV med valg av to alternativ – dvs uten å ta hensyn til denne kunnskapen. Ettersom hverken Hordnesskogen, omliggende landbruksområder eller kulturlandskap blir tillagt noen verdi, blir hele området i praksis redusert til «.....arealreserve og potensiale for fortetting...».

**Jernbaneverket konkluderer med to alternativ på et dels mangelfullt, dels feilaktig faglig grunnlag - i en sak som vil medføre omfattende samfunnsmessige og folkehelsemessige negative konsekvenser. Et viktig mål for KVV er derfor ikke blitt oppnådd. Dette betyr at framlagt KVV ikke er tilfredsstillende som vurderingsgrunnlag for valg av alternativ, men umiddelbart må følges opp med mer omfattende vurderinger, bl.a. en KU, der både eksisterende og oppdatert kunnskap blir lagt til grunn.**

### Kilder

- 1) Arealanalyse sør for Flyplassveien (2009)
- 2) Mulighetstudie for ny lokalisering av Bergen godsterminal (Des. 2011)
- 3) Konseptvalgutredning hovedrapport nov. 2015



- kulturmiljø
- landskap
- landbruk
- nærmiljø



**Stend** – blant de største landbruksområdene og kulturlandskap som er i drift i kommunen. Store deler av dette vil bli truet og gå tapt ved utbygging av godsterminal med tilhørende og økende næringsarealer som følger av denne.





## Kap. 4.1 Ikke prissatte virkninger, Landskap

### Innledning

Stend er definert som A-område for kulturlandskap både i Grønt Atlas<sup>1)</sup> og Arealanalysen<sup>2)</sup>. Dette er ett av Bergens og Hordalands mest verdifulle, storslåtte og intakte kulturlandskap som er i drift. Også Hordnes og Skeie er blant de få områdene i kommunen med verdifullt kulturlandskap og jordbruk i drift (se lenker til høyre).

### Landskapets verdier<sup>2)</sup>

«Analysen viser at områdets landskapsverdi i stor grad er knyttet til mangfoldet i landskapet, og til vekslingen mellom det åpne og det lukkede i terrengformer og vegetasjon. Kulturlandskapet er bærende element i dette mangfoldet. Den mosaikkpregede landskapskarakteren er spesielt fremtredende i områder som er gitt **A-verdi** i analysen.

Områdets karakter og verdi som helhet er imidlertid avhengig av at mosaikken i landskapet opprettholdes. Ett element i mosaikken kan ikke tas bort eller forringes uten at opplevelsesverdien av de andre landskaps-elementene også forringes. Kystsonen, kulturlandskapet og skogsområdene er alle viktige element i et småskala og sammensatt landskap som verken vil tåle utbygging i stor skala, eller gjengroing av åpne areal, uten at landskapet endrer karakter.

*Det særegne kulturlandskapet som er en av områdets viktigste kvaliteter, er skapt av jordbruksdriften gjennom århundrer, og er avhengig av fortsatt drift dersom verdiene ikke skal gå tapt. Dersom kulturlandskapet forsvinner vil dette kunne ha store negative konsekvenser også for landskapsopplevelsen og for friluftslivsinteressene i området»*

### Konklusjon

Det storslåtte historiske og verdifulle kulturlandskapet på Stend - med vidt utsyn over Fanafjorden og helt ut i havgapet - vil i så fall bli sterkt forringet – og ødelagt for alltid.

Det synes underlig selektivt og påfallende at KVVU ikke tar med i sine vurderinger virkningene på hele det landskapet som i realiteten vil bli berørt. Som metode er dette ikke akseptabelt.

### Kilder

- 1) Grønt Atlas (Datasettet «GP1993\_Landskap)
- 2) Arealanalysen sør for Flyplassvegen (Januar 2009), side 59, kap 5.1.



## STEND HOVUDGARD

29. oktober 2008

Opning: Landskapshistorisk og hagehistorisk utstilling

<http://da2.uib.no/stend/>

[http://da2.uib.no/stend/Stend\\_29-10-2008\\_Innhald\\_utstilling.pdf](http://da2.uib.no/stend/Stend_29-10-2008_Innhald_utstilling.pdf)



## Kap. 4.2 Ikke prissatte virkninger, Kulturmiljø

### Bakgrunn

*Arealanalyse<sup>1)</sup>: «Området sør for flyplassveien er i dag et av de få større områdene rundt byen der kulturlandskapet fremdeles innehar en stor grad av lesbare historiske strukturer knyttet til et bynært jordbruk.» «Stend innehar stor verdi som tidligere storgård der verdiene blir ivaretatt gjennom fortsatt drift som gård. Verdiene knytter seg til både bygg, kulturmiljø og landskap»*

**Ref: «Mul.studie, side 88:** «Om lag 1 kilometer (200-400 m i praksis; anm.) sørøst for tiltaket ligger den fredete Stend hovedgård med høy kulturhistorisk verdi<sup>2)</sup>. Tiltaket vil sannsynligvis måtte vurderes i forhold til påvirkning på dette anlegget. Det er ellers kjent mange automatisk fredete kulturminner sør for tiltaksområdet i nordvest.»

**KVU rapporten<sup>3)</sup>:** Konfliktpotensial: «lite»

KVU rapporten<sup>3)</sup> utelater dermed all kunnskap om det historisk viktige og verneverdige landskapet, kulturminnene og kulturmiljøet på Stend hovedgård. Stend har hatt kontinuerlig bosetting i ca. 10.000 år, var klostergods i middelalderen, kongegods, adelig setegård, med hovedbygning fra 1682 (fredet) og nasjonalt kjent renessanse-hage (foto til høyre). Et gjenskapingsprosjekt av den historiske hagen fra 1700- og 1800-tallet har fått nasjonal og internasjonal oppmerksomhet, og skal utvikles videre.

### Konsekvens av tiltaket

Etablering av godsterminalen med tilhørende næringsarealer vil bli ødeleggende for dette historiske miljøet og kulturlandskap. Utbygging kan ikke skje på gamle søppelfyllingene, vil medføre utbyggingspress mot det historiske anlegget, jmf. Mulighetsstudiene<sup>2)</sup> på side 86:

*«I tillegg vil det store urørte områder på Stend og i Hordnesskogen som mulige arealreserver på sikt»*

### Kilder

- 1) Arealanalysen sør for Flyplassvegen (Januar 2009)
- 2) Mulighetsstudie for ny lokalisering av Bergen godsterminal (Des. 2011), side 88
- 3) Konseptvalgutredning hovedrapport nov. 2015, side 78, tabell 7-5.



WH Christie 1776: Kulturmark med renessansehage i midten



2015: Del av renessansehagen reetablert

## Kap. 4.3 Ikke prissatte virkninger, Naturmiljø og biologisk mangfold

### Bakgrunn

Iflg Arealanalysen<sup>1)</sup> (2009) er store deler av landskapet på Stend, Skeie og Hordnes gitt landskapsverdi A, dvs høyeste kategori. Hordneskogen er karakterisert av mange ulike og urørte landskapstyper, som i sum gir stor variasjonsrikdom, med overgang mot kulturlandskap på Skeie, Stend, Hordnes og Grimseid. Både skogen og tilgrensende områder bærer spor etter gamle typer landbruk, beite og skogsdrift. Dette har stor overføringsverdi, både i friluft- og undervisningssammenheng.

De vekslende overgangene mellom skog og kulturlandskap er en spesiell verdi - og en viktig årsak til skogens attraktivitet for et bredt spekter av besøkende. Flere områder med urskog og store urørte myrområder er spesielle opplevelser så nær landets nest største by.

Skogen har et rikt nett av opparbeidete gangveier/skogsveier, naturstier, hjortetrakk, og gamle ferdselsveier. En kan gå lange turer i urørte skogsområder.

### Dyre- og fugleliv

Det er et rikt dyre- og fugleliv i skogen, som består av en stor hjortestamme, rev, hare, mår m.m. Det er også en stor uglestamme i skogen. Det går et viktig hjortetrek mellom Hordnesskogen og Stendafjellet over Fanavegen.

### Rødlistearter

På dyrket mark inntil Hordnesskogen er der flere hekkeområder for vipper<sup>3,5)</sup> (sterkt truet), som har vært i området i mange år. Dette er blant de svært få gjenværende vipene i Bergen: nedgangen i vipebestanden har vært katastrofal på nasjonalt nivå de siste årene.

I tillegg til vipene er det i artsdatabasen<sup>5)</sup> registrert fem andre rødlistede fuglearter i og inntil Hordnesskogen/Rådalen: stær, gulspurv, taksvale, fiskemåke og hettemåke (skjema<sup>5)</sup>, neste side).

Naturtypene i området - og Hordnesskogens størrelse alene – tilsier at her er en rekke arter som ennå ikke er kartlagt. Her ikke er gjort egne registreringer.

«På grunn av forekomster av prioriterte landskapstyper på Stend, eks. slåtteenger, dammer, gammel edelløvsog, kan en forvente funn av rødlistearter» (Arealanalysen<sup>1)</sup> s.18 – 20).

Merk, derimot i Mulighetstudiet<sup>2)</sup> side 88 står det: «Det er ikke registrert spesielle biologiske verdier i området i de datakildene som er undersøkt» Dette ser vi som en spesiell uttalelse, i og med at der fins mye data som tyder på det motsatte.



Lokalt fokus: Vipe og hjort – forsider av Agronomen 2015 - Skulebladet ved Stend

<http://skole.hfk.no/globalassets/for-skulane/stend-vgs/bilder/agronomen/agronomen-nr-16.pdf>

## Konklusjon:

Både Mulighetsstudien<sup>2)</sup> og KVU rapporten<sup>4)</sup> unngår å nevne hekkeområdene for vipser. Disse er blant landets mest utrydningstruede fuglearter, og er alene grunn nok til å verne Hordnesskogen mot utbygging.

Heller ikke blir omtalt at Pittemyra (foreslått alternativ går rett over Pittemyra i KVU rapporten<sup>4)</sup>) på grunn av sin størrelse og topografi kan ha flere sjeldne hekkende fuglearter. Naturtyper i området og skogens størrelse alene tilsier at her er en rekke arter som ennå ikke er kartlagt. Ettersom artsdatabasen består av frivillig innrapportering, bør det derfor gjennomføres egne registreringer.

## Kilder

- 1) Arealanalysen sør for Flyplassvegen (Januar 2009),
- 2) Mulighetstudie for ny lokalisering av Bergen godsterminal (Des. 2011)
- 3) Frode Falkenberg og Anders Bjordal (Norsk Ornitologisk Forening)
- 4) Konseptvalgutredning hovedrapport (KVU) nov. 2015
- 5) Artsdatabasen

Minimert funnliste

**Åpne funn**

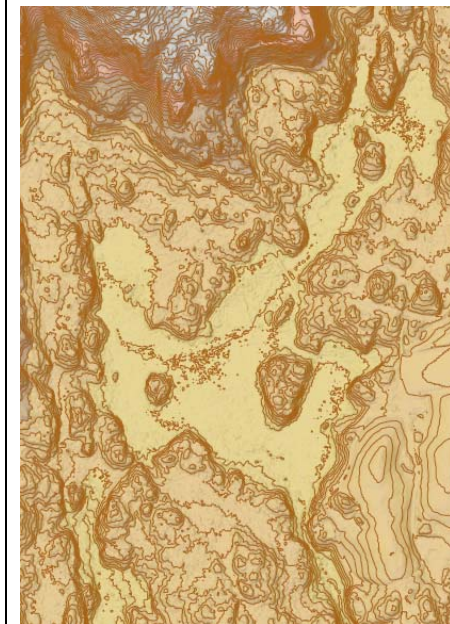
Åpne funn er synlige for alle besøkende på Artsobservasjoner. If the search includes protected sightings, they will be shown in a separate list below this list.

Søkeparametre:  Regionalt utdødd RE  Kritisk truet CR  Sterkt truet EN  
 Sårbar VU  Nær truet NT  Datamangel DD | 2000 - 2016  
 En flate (polygon) begrenser søket

Her vises hvilke parametre som er benyttet for å få fram søkeresultatet nedenfor. Klikk på fane "søk funn" for å [endre søket](#).

Artsnavn	Lokalitet	Dato og tid	Observatører	
<input type="checkbox"/> stær NT	Rådalen avfallsdeponi, Rådalen, Bergen, Ho 30 ind.	16 feb 2016	Terje Hansen	<a href="#">i</a>
<input type="checkbox"/> gulspurv NT	Hordnesskogen, Bergen, Ho 1 ind. sang/spill	18 mai 2015	Terje Hansen	<a href="#">i</a>
<input type="checkbox"/> gulspurv NT	Hordnesskogen, Grimseidvatnet, Bergen, Ho - 2 sang/spill	10 mai 2015	Heikki Savolainen	<a href="#">i</a>
<input type="checkbox"/> gulspurv NT	Hordnesskogen, Hordnes, Bergen, Ho - sang/spill	10 mai 2015	Heikki Savolainen	<a href="#">i</a>
<input type="checkbox"/> gulspurv NT	Skeisåsen, Skeie, Rådalen, Bergen, Ho 3 ind. sang/spill	23 apr 2015	Odd Helge Gilja	<a href="#">i</a>
<input type="checkbox"/> gulspurv NT	Hordnesskogen, Hordnes, Bergen, Ho 1 ind. stasjonær	2 apr 2014	Ottar Magne Osaland	<a href="#">i</a>
<input type="checkbox"/> gulspurv NT	Hordnesskogen, Bergen, Ho 1 ind.	26 apr 2013	Liv Sylvi Meyer	<a href="#">i</a>
<input type="checkbox"/> gulspurv NT	Hordnesskogen, Bergen, Ho 5 0' sang/spill	19 mar 2013	Harald Simonsen	<a href="#">i</a>
<input type="checkbox"/> gulspurv NT	Hordnesskogen, Bergen, Ho 1 ind.	16 sep 2012	Liv Sylvi Meyer	<a href="#">i</a>
<input type="checkbox"/> gulspurv NT	Hordnesskogen, Bergen, Ho 2 ind.	24 aug 2012	Liv Sylvi Meyer	<a href="#">i</a>
<input type="checkbox"/> taksvale NT	Hordnesskogen, Bergen, Ho 2 ind.	1 jul 2012	Liv Sylvi Meyer	<a href="#">i</a>
<input type="checkbox"/> stær NT	Hordnesmarka, Hordnes, Bergen, Ho 1 ind. næringsøkende	15 mai 2012	Anders Bjordal, Jorunn Vallestad, Ottar Magne Osaland	<a href="#">i</a>
<input type="checkbox"/> vipe EN	Hordnesmarka, Hordnes, Bergen, Ho 1 0'0 par i passende hekkebiotop	15 mai 2012	Anders Bjordal, Jorunn Vallestad, Ottar Magne Osaland	<a href="#">i</a>
<input type="checkbox"/> gulspurv NT	Hordnesmarka, Hordnes, Bergen, Ho 2 ind. sang/spill	15 mai 2012	Anders Bjordal, Jorunn Vallestad, Ottar Magne Osaland	<a href="#">i</a>
<input type="checkbox"/> vipe EN	Hordnesskogen, Bergen, Ho 4 ind.	23 mai 2009	Gunnar Horgen Gjelsvik	<a href="#">i</a>
<input type="checkbox"/> gulspurv NT	Hordnesskogen, Bergen, Ho 7 ind. sang/spill	23 mai 2009	Gunnar Horgen Gjelsvik	<a href="#">i</a>
<input type="checkbox"/> fiskemåke NT	Rådalen, Bergen, Ho 100 ind. næringsøkende	22 mai 2009	Anders Bjordal	<a href="#">i</a>
<input type="checkbox"/> hettemåke VU	Rådalen, Bergen, Ho 6 ind. næringsøkende	22 mai 2009	Anders Bjordal	<a href="#">i</a>

Viser 1 - 18 av 18



Terrengmodell (3D), der Pittemyra skiller seg naturlig ut som plant område (ingen koter – i motsetning til terrenget ellers)



Urskogspreg i Hordnesskogen



## Kap. 4.4 Ikke prissatte virkninger, Landbruk

### Bakgrunn

Stend er del av jord- og skogbruksbygden Fana som er ett av de viktigste områdene for landbruk i Hordaland... «I tillegg til å være jordbruksmark av ypperste klasse på Vestlandet har Stend lange undervisningstradisjoner»..... «Undervisningsmiljøet på skolen sammen med gårdsdrifta representerer et kunnskapsmiljø som er viktig for landbruket i nærområdene og resten av Hordaland». (Arealanalysen<sup>1</sup>)

Stend er en av fylkeskommunens mest populære videregående skoler, og har bygd opp en undervisningsprofil for naturbruk, naturforvaltning, dyrevelferd og idrett som er enestående. Stend er en vesentlig del av Fanas identitet og tradisjoner – og er avhengig av at landbruk og kulturlandskapet blir bevart og holdt i hevd.

*«I Fana og Ytrebygda finnes det fremdeles rester av et noenlunde intakt kulturlandskap som er relativt urørt av moderne utbygging. I dag begynner dette å bli en sjeldenhet i bynære strøk, og mange setter pris på kvalitetene som denne landskapstypen har» (Arealanalysen<sup>1</sup> side 52).*

*«Det foreslåtte Rådal/Hordnesskogen-alternativet ligger innenfor det som er definert som sammenhengende landbruk. Sør for alternativet ligger Stend landbruksskole, som har et spesielt viktig tilgrensende landbruksland»<sup>2</sup>. Dette er også vist i figurer/sumkart i Arealanalysen<sup>1</sup> på sidene 70-71.*

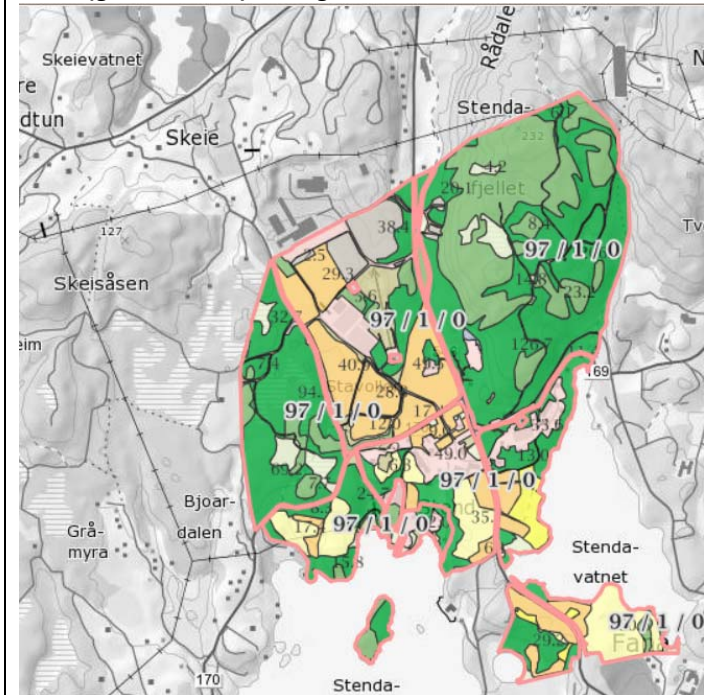
### Konklusjon

KVUs konklusjon<sup>3</sup> avviker sterkt fra fakta. Hordnesskogen er omgitt av verdifulle sammenhengende landbruksområder og kulturlandskap som er holdt i hevd, med Stend som en av de største og veldrevne gårdene både i kommunen og fylket. Store landbruksarealer vil gå tapt ved utbygging av godsterminal. Tilhørende næringsareal vil utradere store kulturlandskapsområder som vil være umulig å gjenopprette i ettertid. For å bestå både som et identitetspunkt både for kultur, historie og landbruk, må dette landskapet ikke utsettes for bygging av en regional godsterminal

### Kilder

- 1) Arealanalysen sør for Flyplassvegen (Januar 2009), side 52, 70 og 71)
- 2) Mulighetstudie for ny lokalisering av Bergen godsterminal (Des. 2011), side 88
- 3) Konseptvalgutredning hovedrapport nov. 2015, side 101, tabell 10-2.

### Stend (gnr/bnr 97/1): Sum grunnareal 2.213 daa



<http://gardskart.skoqoglandskap.no/map.html?komm=1201&gnr=97&bnr=1>

Markingsnummer	Areal heger	Fruktbar jord	Overflate jord	Skog areal	Skog areal inkl. beite	Skog areal inkl. beite inkl. s.	Skog areal inkl. beite inkl. s. inkl. s.	Lignings areal	Myr	Jordbruks areal	Skog areal	Beitings areal	Skog areal	Sum areal	Sum areal
1201/97/1: Jordbruksareal (deklar)	12	300,5	34,1	154,1	880,4	425,3	0	0	76,4	2,8	72,8	40,2	180,5	0	2213,1

Tilsvarende arealoversikter er tilgjengelige via nettsider for nabogårdene, dvs som viser jordbruks- og skogbruksarealer på Hordnes, Ytre Midttun, Skeie og Rå – [www.skoqoglandskap.no](http://www.skoqoglandskap.no)

## Kap. 4.5 Ikke prissatte virkninger, Friluftsliv

### Bakgrunn

Hordnesskogen er dokumentert som et svært viktig friluftsområde med brukere fra store deler av kommunen og nabokommuner. KVU rapporten<sup>5)</sup> slår sammen «nærmiljø» og «friluftsliv». Dette understøtter det faktum at Hordnesskogen (HS) ikke bare er et lokalt friluftsområde, men har en bydekkende funksjon. Friluftsliv blir derfor her omtalt separat.

### Bruken av området

Omliggende nærmiljøer, Bjarg (1700-1800 medl), flere barnehager og skoler bruker Hordnesskogen, dvs.: Skeie, Kirkevoll, Skjold og Stend vgs. (600 elever), som er helt avhengig av å bruke HS som undervisnings- og treningsområde. Stend vgs er også avhengig av å bruke Bjargs idrettsanlegg.

Høy landskapsverdi og høy grad av tilgjengelighet (rullestol, rullator osv), lett tilgang fra offentlig kommunikasjon, er oppgitt som vesentlige grunner til den omfattende bruken av HS. Av «marka»-områder i Bergen har bare Alvøskogen samme grad av tilgjengelighet. En rekke både lokale og bydekkende lag og organisasjoner sier seg avhengige av å bruke HS nettopp på grunn av dette (se nedenfor).

Jmf. gjeldende kommuneplans arealdel, pkt. 8. **Universell utforming/tilgjengelighet for alle<sup>1)</sup>:** «Tilgjengelighetstiltak som på en god måte kan kombineres med vernehensyn (knyttet til bygninger, byrom, natur og *landskap*) bør prioriteres. Minst ett større friluftsområde eller turvegssystem i hver bydel bør tilrettelegges etter dette prinsippet» (ref. 1, s. 135).

Hordnesskogen er et populært turområde i bydelen. I rapporten<sup>2)</sup> «Regionale friluftsområde» er det merket som et B-verdiområde. Dagens bruk ble i rapporten vurdert til middels, dvs 3 av 5 poeng.

**«Bruken av området har økt i de senere årene, slik at vi tror vurderingen hadde vært 4 av 5 poeng dersom vurderingen hadde blitt gjort i dag. Dette hadde plassert Hordnesskogen i A-verdi»** (ref 3, s.87).

### Kommentar:

Det fins ingen andre friluftsområder i Bergen sør med tilsvarende egenskaper og tilgjengelighet som HS. Dessuten:

«*Opplevelseskvaliteter*» - «*symbolverdi*» - «*tilrettelegging*» - «*tilgjengelighet*» er 4 andre av de 9 parametrene som ble vurdert i rapporten. *Hordnesskogen har reelt høy score også på alle disse 4 parametrene. Også dette ville gitt A-verdi*».





Mulighetsstudien<sup>4)</sup> fra 2011 vurderer HS til **A-verdi**. Men KVV rapporten<sup>5)</sup> tar ikke dette inn og har gitt gir B-verdi for HS. Dette innebærer feil bruk av tilgjengelige data. Dette er ikke akseptabelt, spesielt i lys av at bruken av HS har økt betydelig siden 2011.

Å sette konfliktnivå til «middels til stort» i KVV stemmer dermed dårlig for et A-område. Den høye bruken av HS er nylig dokumentert gjennom kontinuerlig elektronisk og periodisk manuell telling siden julen 2015. Resultater fra tellingene viser et vidt spekter av brukergrupper fra nesten alle bydeler Bergen.

### Oppsummering:

«**Tilgang til skogen og kulturlandskapet**» Arealanalysen<sup>3)</sup> side 65  
..... «er det skogs- og kultur-landskapene (i HS og på Stend/Skeie/Hordnes) som er de mest attraktive områdene for friluftsmål i dette området. Da vil måsetningen kunne være å legge til rette for en eller flere rundløyper gjennom skog og kulturlandskap som kobles til tur- og gangveinettet i de bebygde områdene på utsiden, og til boligområdene og turvegene på nordsiden av Flyplassvegen. Kobling Osbanetraséen i øst og turstier mot Stendafjellet/Smørås vil også være viktig å legge til rette for.». En kobling mot Arboreet i vest er også en del av helhetsbildet.

«**Sammenheng mellom temaer**» Arealanalysen<sup>3)</sup> side 66  
«Hovedkonklusjonen fra arealanalysen».... «er at det er stor grad av sammenheng mellom de 4 temaene (landskap, biologisk mangfold, landbruk, friluftsliv). Områdene med høy landskapsverdi og stort potensial for friluftsliv er i stor grad identiske. Dersom man ønsker å legge til rette for friluftsliv er det helt nødvendig å ta vare på de karakteristiske trekkene og verdiene i landskapet (ref 3) pkt 6.1.2, s.66)

### Oppsummeringskart for sammenheng og verdi setting av temaer.

Hordnesskogen, kulturlandskapet og kulturmiljøet på Stend, Hordnes og Skeie er blant de med høyest score (samlet) på alle figurene. De får verdien **4A** og **4B** for en rekke kvaliteter, bl.a kombinasjonen landskap og friluftsliv (ref. 3): fig 89 – 92).

### Kilder

- 1) Kommuneplanens arealdel 2006 – 2017, Tematiske retningslinjer og bestemmelser, s.135
- 2) Regionale friluftsområde, 2008
- 3) Arealanalyse sør for Flyplassvegen (2009),
- 4) Mulighetstudie for ny lokalisering av Bergen godsterminal (Des. 2011),
- 5) Konseptvalgutredning hovedrapport (KVV) nov. 2015 (s. 77-78 og tabell 7-5)





## Kap. 5 Sjøppeleponier i Rådalen

### Bakgrunn for Rådalsdeponiene

Det ble deponert<sup>1)</sup> over 3,8 mill. m<sup>3</sup> søppel i området fra 1962 fram til ca 2000. Lokalsamfunnet har i denne tiden vært utsatt for sterke vedvarende luktplager pga. søppelfyllingene. Disse områdene er i dag tildekt og brukt til forproduksjon for Stend videregående skole.

### Utfordringer og kostnader

Deponiene (søppelet) er regnet som svært forurensede masser. Erfaringer fra opprydning av Gassverksstomten på Dokken<sup>2)</sup> var at de forurensede massene måtte skipes til Nederland for sluttbehandling. Kostnadene med opprydning og tiltak rundt håndtering og behandling av disse forurensede massene vil være uforholdsmessige store.

Det vil også være svært store kostnader for å gjennomføre varige gjennomførbare tekniske løsninger ved enten arealtilrettelegging eller kryssing gjennom deponier. Kryssing av avfallsdeponiet generer store kostnader og burde spesifikt inngått i beregnede investeringskostnader.

### Videre arbeid

Vi mener at en videreføring av Rådal/Hordnesskogen-alternativet, med bakgrunn i spesielt deponiproblematikken, er ikke vurdert. Spesielt av hensyn til de stadige utfordringene en vil møte i en eventuell planleggings-prosess – og ikke minst i en utførelsesfase (lukt, gassproblematikk, avrenning, arbeidsmiljø, barn og unge på Stavollen osv.). Videre arbeid i en eventuell KU vil stadfeste dette, og igjen fordyre og forsinke hele prosessen med valg av reelle utformingsforslag.

### Kilder

- 1) Miljødirektoratets database (<http://www.miljodirektoratet.no/no/Tjenester-og-verktoy/Nettsted/Eiendommer-med-forurenset-grunn/>)
- 2) Konseptvalgutredning hovedrapport nov. 2015, side 76



## Kap. 6 Arealdisponering sør for Flyplassvegen

### Bakgrunn

Fana og Ytrebygda har p.t. ca 68.000 innbyggere. Området Nesttun - Lagunen - Flesland er planlagt for videre fortetting og utbygging, bl.a. med knutepunktsutvikling langs bybanen. Det har vært en overordnet arealpolitikk i Bergen i lang tid å skåne de grønne områdene sør for Flyplassveien mot utbygging:

*«For å ivareta områdets grønne verdier.....er det et klart behov for å se på området i et helhetlig perspektiv. Den største trusselen for de grønne verdiene er en fortsettelse av dagens tilfeldige utbygging, som fører til en sterk fragmentering av området. Dersom man ønsker å opprettholde kvalitetene innenfor temaene landskap, biologisk mangfold, friluftsliv, landbruk / kulturlandskap og kulturminner må disse verdiene være premissgivere for videre utvikling av området» Arealanalysen<sup>2)</sup> s. 72.*

### Alternativ Rådal/Hordnesskogen – i strid med overordnet arealpolitikk

I KVVU-rapporten<sup>4)</sup> blir alternativ «Rådal/Hordnesskogen» gitt «liten til middels» måloppnåelse knyttet til krav V6: «Optimal lokalisering i forhold til langsiktige strategier for byutvikling» (s. 93-94). Videre står det: «Det finnes muligheter for utvikling av store næringsarealer ved terminalen i Rådal og generelt sør for Flyplassvegen. Disse næringsarealene vil være konfliktfylte» (KVVU<sup>4)</sup> s.82).

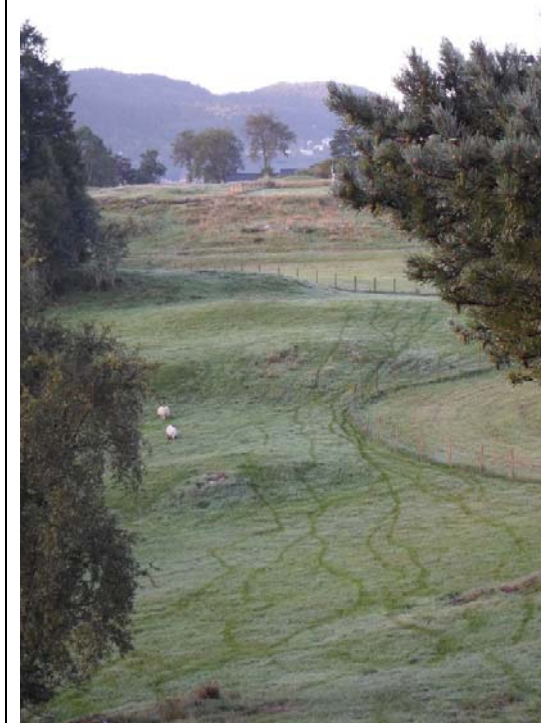
Videre: (Alternativ Rådal/Hordnesskogen (HS)) «risikerer å bli hentet raskere inn av byutviklingen enn alternativene i Arnadalen» (KVVU<sup>4)</sup> s.105). Er dette KVVUs holdning til byutvikling, at et gitt område passivt bare blir «innhentet av byutviklingen»?

I Mulighetsstudien<sup>3)</sup> står det: «I tillegg vil det ligge store urørte områder på Stend og i HS som mulig reservekapasitet på sikt» s. 86. Alle disse resonnementene i det faglige grunnlagsmaterialet for KVVU viser et bevisst brudd med all langsiktig planlegging i området.

### Negative konsekvenser

I tilfelle realisering av alternativ «Rådal/HS» vil mye av eksisterende industri og idrettsarealene nær ved måtte legges ned/flyttes. Den store metodefeilen i KVVU her er at konfliktpotensialet er avgrenset kun til å gjelde selve terminalområdet. **De omfattende negative virkningene pga medfølgende arealkrevende logistikk-, lager- og transportareal, blir derfor ikke synliggjort.**

En vil ikke kunne bygge noe på søppeldeponiene. Utbygging vil derfor i praksis ta det meste av Hordnesskogen, og ødelegge Stends kulturlandskap og landbruksområder. Disse verdifulle områdene vil bli destruert for all framtid. I praksis vil hele dette unike friluftsområdet, skogen og kulturlandskapet med A-verdi gå tapt. Det vi også bli fullstendig ødeleggende for kulturmiljøet på Stend (se kap. 4 Ikke Prissatte Virkninger).



Grønt preg i området

### Konklusjon:

Hastigheten i utviklingen i Bergen Sør tilsier at det er essensielt å reservere verdifulle friluftsområder for en stadig voksende befolkning. Dette må ses i et helhetsperspektiv. HS er ett av de eneste to «Marka»-områdene i Bergen med sjelden høy grad av tilgjengelighet for alle brukergrupper. (Jf bestemmelse i Kommuneplanens Arealdel<sup>2)</sup> (KPA) om minst ett friluftsområde med universell utforming i hver bydel. HS kan ikke erstattes av omliggende byfjellsområder.

En har derfor et valg. Enten at disse verdifulle områdene; kulturlandskapet, kulturmiljøet og landbruket på Stend, og Hordnesskogen, skal **«brukes opp»** etter hvert, for å transformeres til industriområder à la Mindemyren eller Midttun.

Eller en aktiv og selektiv prosess, der landskap og kulturmiljø på Stend blir ivaretatt som en unik ressurs, samt at Hordnesskogen blir en del av et større sammenhengende friluftsområde, med god tilknytning til Stendafjellet og Smøråsfjellet. En må også se området i sammenheng vestover mot Arboreet, Raunefjorden, Fanafjorden og havet. Dersom en går østover, videre fra Stendafjellet så er det en kontinuerlig «grønn sone» helt opp til Gullfjellet, altså fra fjord til fjell i et område som stadig vil bli fortettet og befolket.

Dette områdets grønne verdier har størst sjanse for å bli ivaretatt når det blir sett som en del av et større sammenhengende område, som får en egen status og med egne vilkår for utvikling.

Vi etterlyser en helhetstenking ikke bare for byfjellsområdene, men også for viktige «Marka»-områder i Bergen, der disse får samme vernestatus som byfjellene, på linje med f.eks Osloomarka, og Bymarka i Trondheim.

Det er urimelig at en Godsterminal skal være det som former byen. Terminalen må selvsagt formes etter byen.

### Kilder

- 1) Kommuneplanens arealdel 2006 – 2017 (2025), Universell utforming, s. 135.
- 2) Arealanalyse sør for Flyplassvegen (2009)
- 3) Mulighetstudie for ny lokalisering av Bergen godsterminal (Des. 2011)
- 4) Konseptvalgutredning hovedrapport (KVU), nov. 2015





## Kap. 7 Risiko og sårbarhet

### Bakgrunn

Det er pr i dag ikke krav om å gjennomføre en risiko- og sårbarhetsanalyse for konseptvalgutredninger. En rekke virksomheter velger likevel å gjennomføre risikovurderinger i tidlige planfaser ved alle større utbyggingsprosjekter, blant annet gjelder det for Statens vegvesen. Videre har myndighetene satt større fokus på risiko og sårbarhet i virksomheter med forhøyet risiko de senere årene, spesielt ifm transport og lagring av farlig gods. Det er derfor en forventning om at risikovurderinger er en sentral del av all utrednings- og planarbeid.

KVUen til Jernbaneverket inneholder ikke vurderinger knyttet til risiko, sårbarhet og samfunnssikkerhet, til tross for at en godsterminal vil bety lagring og transport av farlig gods. Begrunnelsen fra Jernbaneverket fremkommer av hovedrapportens pkt 8.6 der det heter: *Forhold knyttet til risiko, sårbarhet og samfunnssikkerhet skal vektlegges ved utarbeidelse av plan etter plan og bygningsloven. Dette er forhold som ikke er vurdert å skille vesentlig mellom alternativene i KVUen, og det er derfor ikke gjort egne vurderinger av dette. Risiko, sårbarhet og samfunnssikkerhet vil imidlertid være viktig i neste fase.* Dette er en vurdering som det er grunn til å stille spørsmålstegn ved.

### Utfordringer

Jernbaneverket burde foretatt vurderinger rundt risiko, sårbarhet og samfunnssikkerhet i sin KVU. En ny godsterminal vil medføre transport og oppbevaring av farlig gods (f.eks. klor, oksygen, propan, acytelen og naturgass). Det skal oppstalles tog med tog lengder på 750 meter og det vil bli etablert midlertidige deponier med farlig gods. Området Hordnesskogen/Rådalen har i dag industri, forbrenningsanlegg, biogassanlegg, avfallsdeponi og fjellhaller med spesialavfall.

Dersom man tilfører dette området en godsterminal med transport og lagring av farlig gods, vil områdets samlede risiko øke *betydelig*. Og summen av risiko vil utgjøre mer enn summen av risiko for de enkelte bedrifter/ virksomheter. Risikoforhold som berører tredjeperson (lokalbefolkningen i Fana) burde vært utredet og ivaretatt på en forsvarlig måte. Det bør også avklares hvem som er ansvarlig for den totale risiko som innbyggere blir eksponert for i et geografisk område med flere virksomheter og myndigheter, og hvem sitter med det overordnede ansvar.

### Videre arbeid

Vi mener at Rådalen/Hordnesskogen-alternativet, med bakgrunn i de risikoforhold som er gjeldende for virksomhetene i området, og den betydelige økningen i risiko som en godsterminal vil medføre, er svært dårlig vurdert og analysert. Spesielt bør man utrede kombinasjonsproblematikk, dvs hva som kan bli den totale risiko av å ha samlet flere risikovirksomheter i området.

Videre arbeid i en eventuell KU vil stadfeste dette, og igjen fordyre og forsinke hele prosessen med valg av reelle utformingsforslag.

### Kilder

- 1) Konseptvalgutredning hovedrapport nov. 2015, pkt 8.2
- 2) Risavika-rapporten til DSB: <http://www.dsb.no/nn/Ansvarsomrader/Nasjonalt-beredskap/Aktuelt-Nasjonalt-beredskap/Risavika-rapporten-er-ferdig/>





Fana, 27. januar 2016

Samferdselsdepartementet  
Postboks 8010 Dep  
0030 OSLO

Sendes som epost til: [postmottak@sd.dep.no](mailto:postmottak@sd.dep.no)

Ettersendes andre høringsinstanser og involverte til orientering

## **KVU LOGISTIKKNUTEPUNKT I BERGENSREGIONEN: MANGELFULLT BESLUTNINGSGRUNNLAG - BEHOV FOR TILLEGGSMATERIALE MED OPPDATERT DATAUNDERLAG**

Konseptvalgutredning (KVU, hovedrapport) om logistikknutepunkt i Bergensregionen ble offentliggjort og presentert av Jernbaneverket (JBV) den 8. desember i nærvær av statsråd Ketil Solvik-Olsen.

JBVs rapport gir ingen klar konklusjon om løsningsforslag. Slik statsrådets korte merknad til rapporten ble oppfattet i etterkant av presentasjonen, var det hans umiddelbare vurdering at ytterligere utredning kan bli etterspurt. Dette brevet støtter slik vurdering, og tar sikte på enkelt å kunne tydeliggjøre hvorfor det i dette tilfellet er nødvendig med supplement og oppretting av mangelfullt beslutningsgrunnlag.

KVU-rapporten er i etterkant av nevnte presentasjon lagt til høring (til 27. mai, jf JBVs brev av 7. d.m.) uten at hjemmel for denne form for høring er opplyst – vedr hvem som lovmessig er involverte parter.

Vi ønsker å peke på følgende:

Med den premiss at framlagt KVU-rapport trenger korrektur og supplement, vil det **spare arbeid og prosessid for alle parter at det aktuelle tilleggs materialet blir utformet og tilgjengeliggjort med høy prioritet**. Alternativt risikerer en at de varslede høringspartene legger saksbehandling og egen prosessid ned i utforming av omfattende høringsuttalelser basert på sviktende rapportkvalitet – og at arbeid må skje i flere omganger i etterkant.

Kort omtale av noen aktuelle tema/spørsmålsstillinger som gjør det nødvendig med tilleggs materiale og oppfølgende utredningsarbeid (temaene nevnes som eksempler, rekkefølge ikke prioritert her):

- Risiko- og sårbarhetsanalyser etterspørres – er nødvendig på tidlig tidspunkt pga tiltakets funksjon/omfang
- Folkehelse – temaet synes være utelatt og omtale etterspørres, jf Utredningsinstruksen og Folkehelseloven
- Oppdaterte data mangler – bruk av eldre egenskapsdata (eksempel: friluftsområder) gir feilaktige analyser
- Manglende samsvar mellom Mulighetsstudie (2011) og ny KVU (2015) – oppretting av avvik etterspørres

Spesifikasjon av aktuelle temaer kan stilles til rådighet.

### **Konklusjon:**

Vi ber Samferdselsdepartementet sikre at arbeid med etterspurt tilleggs materiale blir igangsatt raskt, samt at justert frist for høringsuttalelser blir samordnet med dette, slik at tilleggs materialets innhold blir bekjentgjort og dermed også skal kunne inngå som bedre underlag for involverte parters uttalelser.

Med vennlig hilsen  
Hordnesskogens Venner, styret

Jan Petter Nøst

tlf 93015036

Jone Ottar Erdal

tlf 93009230



Fana, 1. februar 2016

Jernbaneverket  
Postboks 4350  
2308 HAMAR

Sendes som epost til: [postmottak@jernbaneverket.no](mailto:postmottak@jernbaneverket.no)

### **KVU LOGISTIKKNUTEPUNKT I BERGENSREGIONEN: RISIKO OG SÅRBARHET KNYTTET TIL NY GODSTERMINAL**

Jernbaneverket har lagt fram en konseptvalgutredning (KVU) for valg av ny godsterminal i Bergensregionen. KVUen anbefaler to alternativer; herunder Rådal/Hordnesskogen i Fana som et av disse.

KVUen til Jernbaneverket har vurdert en rekke ulike alternativer og foretatt en sliingsprosess basert på ulike forhold. Jernbaneverket har imidlertid ikke tatt med vurderinger knyttet til risiko, sårbarhet og samfunnssikkerhet. Begrunnelsen fra JBV fremkommer av hovedrapportens pkt 8.6 der det heter: *Forhold knyttet til risiko, sårbarhet og samfunnssikkerhet skal vektlegges ved utarbeidelse av plan etter plan og bygningsloven. Dette er forhold som ikke er vurdert å skille vesentlig mellom alternativene i KVUen, og det er derfor ikke gjort egne vurderinger av dette. Risiko, sårbarhet og samfunnssikkerhet vil imidlertid være viktig i neste fase.*

Hordnesskogens Venner, som er en interesseorganisasjon for brukergrupper, enkeltpersoner, organisasjoner og andre interessenter med tilknytning til Hordnesskogen og tilstøtende områder, stiller seg kritisk til at risiko, sårbarhet og samfunnssikkerhet ikke er utredet. Vi ønsker derfor at Jernbaneverket gir en tilbakemelding på følgende forhold:

1. *Vil det bli transportert farlig gods til/fra en ny godsterminal? Hvis så er tilfellet; hvilke typer farlig gods er det snakk om, og i hvilke mengder?*
2. *Vil det bli oppbevart (permanent eller over lengre tidsrom) farlig gods på tanker eller deponier i eller ved området der godsterminalen lokaliseres? I så fall; hvilke mengder er det snakk om?*
3. *Dersom pkt. 1. eller 2. er tilfellet, hva vil være sikkerhetsavstander til denne type farlig gods?*
4. *Har Jernbaneverket oversikt over risiko og sårbarhet knyttet til annen virksomhet i området Rådal/Hordnesskogen?*
5. *På hvilket grunnlag vurderer Jernbaneverket (jf. hovedrapportens pkt 8.6) at det ikke vil skille vesentlig mellom alternativene i KVUen i forhold til risiko, sårbarhet og samfunnssikkerhet?*

Vi imøteser et snarlig svar.

Med vennlig hilsen  
Hordnesskogens Venner, styret

  
Frode Jørgensen

tlf 95724371

  
Jone Ottar Erdal

tlf 93009230





Fana, 1. februar 2016

Direktoratet for samfunnssikkerhet og beredskap  
Postboks 2014  
3103 TØNSBERG

Sendes som epost til: [postmottak@dsb.no](mailto:postmottak@dsb.no)

## **KVU LOGISTIKKNUTEPUNKT I BERGENSREGIONEN: RISIKO OG SÅRBARHET KNYTTET TIL NY GODSTERMINAL FOR JERNBANE I BERGEN**

Jernbaneverket har lagt fram en konseptvalgutredning (KVU) for valg av ny godsterminal i Bergensregionen. KVUen anbefaler to alternativer; herunder Rådal/Hordnesskogen i Fana som et av disse.

KVUen til Jernbaneverket har vurdert en rekke ulike alternativer og foretatt en silingsprosess basert på ulike forhold. Jernbaneverket har imidlertid ikke tatt med vurderinger knyttet til risiko, sårbarhet og samfunnssikkerhet. Begrunnelsen fra JBV fremkommer av hovedrapportens pkt 8.6 der det heter: *"Forhold knyttet til risiko, sårbarhet og samfunnssikkerhet skal vektlegges ved utarbeidelse av plan etter plan og bygningsloven. Dette er forhold som ikke er vurdert å skille vesentlig mellom alternativene i KVUen, og det er derfor ikke gjort egne vurderinger av dette. Risiko, sårbarhet og samfunnssikkerhet vil imidlertid være viktig i neste fase."*

Hordnesskogens Venner, som er en interesseorganisasjon for brukergrupper, enkeltpersoner, organisasjoner og andre interessenter med tilknytning til Hordnesskogen og tilstøtende områder, stiller seg sterkt kritisk til denne fremgangsmåten. Vi mener at det åpenbart burde vært foretatt vurderinger rundt risiko, sårbarhet og samfunnssikkerhet.

En ny godsterminal vil medføre transport og oppbevaring av farlig gods (f.eks. klor, oksygen, propan, acetylen og naturgass). Det skal oppstalles tog med tog lengder på 750 meter og vil sannsynligvis også bli deponier med farlig gods. En utredning rundt plassering av en ny godsterminal burde omfattet vurderinger rundt en godsterminals plassering i forhold til tilstøtende virksomheter med risiko- og sikkerhetsutfordringer.

Området Rådalen/Hordnesskogen har i dag industri, forbrenningsanlegg, avfallsdeponi og fjellhaller med spesialavfall. Følgende miljø- og sikkerhetsutfordringer finnes i området:

- *Blant landets største avfallsdeponier; over 3 mill. kubikk avfall, fordelt over vel 260 daa, som inneholder usortert avfall fra perioden 1962-1997. Avfallet er "flytende", dvs som ikke ligger på fast grunn, men på myr/vatn. Det er lekkasjer av metangass fra deponiet, noe det er rapportert avvik på over flere år.*
- *Det er et forbrenningsanlegg i området som eies og drives av Bergen interkommunale renovasjonsbyrå (BIR). Forbrenningsanlegget brenner avfall fra 9 kommuner (med cirka 550.000 innbyggere). Godsterminalen vil bli liggende tett opp til forbrenningsanlegget.*
- *Fana Stein og Gjenvinning (FSG) har deponi for spesialavfall i Stendafjellet. Dette vil også bli nærmeste nabo til en godsterminal. FSG har nå planlagt og søkt om utvidelse med 8 nye fjellhaller i dette deponiet, blant annet for spesialavfall.*

Dersom man tilfører dette området en godsterminal med transport og lagring av farlig gods, er vi av den oppfatning at områdets samlede risiko vil øke *betydelig*. Og summen av risiko vil utgjøre mer enn summen av risiko for de enkelte bedrifter/virksomheter. Vi er bekymret for at en uønsket hendelse ved en virksomhet kan forplante seg til øvrige virksomheter og derfor utløse en større ulykke eller katastrofe. Etter vår oppfatning kan konsekvensene for befolkningen rundt området bli svært alvorlige.



Vi opplever at myndighetene ikke har total oversikt over risiko- og sårbarhetsutfordringer i området, og at det er for liten samordning og kontakt mellom ulike virksomheter og myndigheter.

Hordnesskogens Venner ønsker derfor å få Direktoratet for samfunnssikkerhets og beredskap (DSB) sin vurdering rundt følgende forhold:

- *Er det et krav om risiko og sårbarhetsanalyser for denne type planprosesser?*
- *Dersom det ikke er et krav regulert i lov/forskrift, mener DSB at det likevel burde vært foretatt en risiko- og sårbarhetsanalyse i denne prosessen?*
- *Hvordan vil DSB sikre at risikoforhold som berører tredjeperson (lokalbefolkningen i Fana) blir utredet og ivaretatt på en forsvarlig måte?*
- *Hvem er ansvarlig for den totale risiko som innbyggere blir eksponert for i et geografisk område med flere virksomheter og myndigheter? Hvem sitter med det overordnede ansvar?*

Vi opplever at sliingsprosessen som er gjort i KVUen mangler en vesentlig dimensjon knyttet til risiko, sårbarhet og samfunnssikkerhet, og at det er behov for et bedre beslutningsgrunnlag i denne saken. Vi representerer en stor gruppe mennesker, og vi opplever at våre hensyn (helse, miljø og sikkerhet) ikke er godt nok ivaretatt i denne saken – så langt.

Med vennlig hilsen  
Hordnesskogens Venner, styret

Frode Jørgensen

tlf 95724371

Jøne Ottar Erdal

tlf 93009230

Kopi:

Samferdselsdepartementet

Jernbaneverket

Fylkesmannen i Hordaland

Hordaland fylkeskommune

Bergen kommune, bystyrets kontor



Fana, 15. februar 2016

*Likelydende epostbrev til*

Fylkesmannen i Hordaland  
Postboks 7310  
5020 BERGEN

Epost: [fmhopostmottak@fylkesmannen.no](mailto:fmhopostmottak@fylkesmannen.no)

Miljødirektoratet  
Postboks 5672 Sluppen  
7485 TRONDHEIM

Epost: [post@miljodir.no](mailto:post@miljodir.no)

## **KVU LOGISTIKKNUTEPUNKT I BERGENSREGIONEN: MANGLER VED BESLUTNINGSUNDERLAG FOR GODSTERMINAL FOR JERNBANE I BERGEN**

Dette brevet skrives med utgangspunkt i Jernbaneverkets (JBVs) konseptvalgutredning (KVU) som er lagt ut til høring våren 2016 (annonsert frist 27. mai); Hovedrapportens nettreferanse:

[http://www.jernbaneverket.no/contentassets/27976f913ca34057a8350dc994c5f5ae/pou-00-a-00104-hovedrapport\\_hoyopploselig.pdf](http://www.jernbaneverket.no/contentassets/27976f913ca34057a8350dc994c5f5ae/pou-00-a-00104-hovedrapport_hoyopploselig.pdf)

Hordnesskogens Venner, som er en interesseorganisasjon for brukergrupper, enkeltpersoner, organisasjoner og andre interessenter med tilknytning til Hordnesskogen og tilstøtende områder, stiller seg undrende og sterkt kritisk til rapporten og underlaget for denne.

Deponiene i Rådal har ikke blitt vurdert godt nok i forhold til at de uansett vil bli berørt av en slik terminalutbygging. Alternativet som ble foreslått i Mulighetsstudien fra desember 2011, viser at store deler av deponiene er planlagt å bli bygget på. Det andre alternativet, som er foreslått i Hovedrapporten publisert 8. desember 2015, viser at skiftespor/ankomstspor vil måtte legges gjennom deponier for så å ha selve terminalområdet vestover inn i Hordnesskogen. Det er presisert i hovedrapporten (innledning s 51) at «*en KVU er en overordnet utredning og terminalløsningene som presenteres er bare eksempler på utforming*».

Deponiene er gamle søppelfyllinger, og det er estimert 3,8 mill. m<sup>3</sup> med forurensede masser. Registrering av disse deponiene er å finne i Miljødirektoratets database (<http://www.miljodirektoratet.no/no/Tjenester-og-verktoy/Nettsted/Eiendommer-med-forurensset-grunn/>)

Ved eventuelle tiltak eller gjennomføring av utbygging på disse deponiene er det svært stor sannsynlighet for at forurensede massene iht. Miljødirektoratets veileder Tilstandsklasser for forurensset grunn (TA-2553/2009) <http://www.miljodirektoratet.no/old/klif/publikasjoner/2553/ta2553.pdf>, blir karakterisert som dårlig, svært dårlig eller som farlig avfall.

Etterdriften av de aktuelle deponiområdene har vist seg å by på store utfordringer vedr utslipp – både til luft (problemer med praktisk anvendelse av gassbrønner) og vedr forurensset avsig (store setninger har gitt brudd på ledninger tiltenkt overføring av avsig til godkjent renseanlegg) – noe som vi forstår har medført gjentatte avviksrapporter som følge av gjennomførte tilsyn i regi af FMHO.

Det vises til side 76 i hovedrapporten, der forurensset grunn på *Dokken* blir omtalt. Den omtalen tar blant annet for seg de sterkt forurensede massene knyttet til opprydning som BIR Nett AS gjorde på deler av gassverksstomten. Det står der at «*Erfaringen der var at opprydningen var svært kostbar ettersom forurensningen var av en slik karakter at det var behov for å skipe massene til Nederland for sluttbehandling*».





Det er derfor stor grunn til å tro at tilsvarende situasjon vil oppstå i Rådal/Hordnesskogen. Uansett hvordan en ønsker å utforme terminalløsningene i dette området, så vil disse deponiene måtte tas hensyn til i den videre planleggingen. Kostnadene med opprydning og tiltak rundt håndtering og behandling av disse forurensete massene vil være uforholdsmessige store. Det vil også være store kostnader for å gjennomføre varige tekniske løsninger ved enten arealtilretting eller kryssing gjennom deponier. Deponiene er og utformet med oppsamling av metangass, dette systemet vil også bli en del av utfordringene for videre planlegging og utførelse.

Erfaringer fra andre opprydningsarbeider, er at under selve opprydningen, vil det være nødvendig med tiltak knyttet til overvåkning av ytre miljø og ikke minst arbeidsmiljø. En slik opprydning vil kreve spesielle tiltak for arbeidere, men også mest sannsynlig for omgivelsene, ved frigjøring av lukt og gasser. Metangasser vil være tilstede, som igjen kan føre til eksplosjonsfare og frislipp til atmosfæren. Sjenerende sterkt lukt vil bli et stort problem for omgivelsene ved «åpning» av deponi under eventuell utførelse.

Vedr luktproblematikken kan en kort vise til at temaet har vært gjenstand for rettsavgjørelser tidligere (Bergen byrett, 30. oktober 1991 – med etterfølgende sak i Gulating lagmannsrett), der oppsittere i nærområdet for deponiene er blitt tilkjent erstatninger. Lokalsamfunnet har i flere ti-år (fra 60-tallet til 90-tallet) vært utsatt for sterke vedvarende luktplager og bør slippe en ny runde med dette.


Det er til stor bekymring at JBV's Rådal/Hordnesskogen-alternativ ikke har vurdert de eksisterende deponiene grundig av hensyn til de stadige utfordringene en vil møte i en eventuell planleggingsprosess – og ikke minst i en utførelsesfase. Det er skrevet i siste avsnitt side 76, vedrørende forurenset grunn på Dokken: *«Hverken på Dokken, Nygårdstangen eller Mindemyren er forurenset grunn vurdert som del av KVVU-arbeidet, og temaet vil eventuelt måtte håndteres i en senere planfase»*.

Det mangler en helhetstenkning knyttet spesielt til Rådal/Hordnesskogen, ettersom forurenset grunn problematikken skulle vært belyst mye tidligere fks. i mulighetsstudien, slik at allerede da ville ikke Rådal/Hordnesskogen blitt regnet som et reelt alternativ. Nå har Rådal/Hordnesskogen blitt framstilt som et av alternativene, men med bortimot fullstendig feil faktagrunnlag – og med mangel på essensielle vurderinger.

KVVUen til Jernbaneverket har vurdert en rekke ulike alternativer og foretatt en silingsprosess basert på ulike forhold. Vi mener at en videreføring av Rådal/Hordnesskogen-alternativet, med bakgrunn i spesielt deponiproblematikken, er svært lite gjennomtenkt. Videre arbeid i en konsekvensutredning vil stadfeste dette, og igjen fordyre og forsinke hele prosessen med valg av *reelle* alternativer/utføringsforslag, samt at store ressurser på å finne tiltaksløsninger i og rundt deponiene vil forsinke dette ytterligere. Å trekke alternativet Rådal/Hordnesskogen ut av KVVU-en, vil være den beste løsning for alle parter.

Vi søker samråd med tilsynsansvarlige miljøorganer om saken, og ved spørsmål vedrørende dette stiller vi selvsagt opp med inngående lokal detaljert kunnskap om deponiproblematikken for Rådalsdeponiene.

Med vennlig hilsen  
Hordnesskogens Venner, for styret

  
Joar Hovda  
tlf 48007858

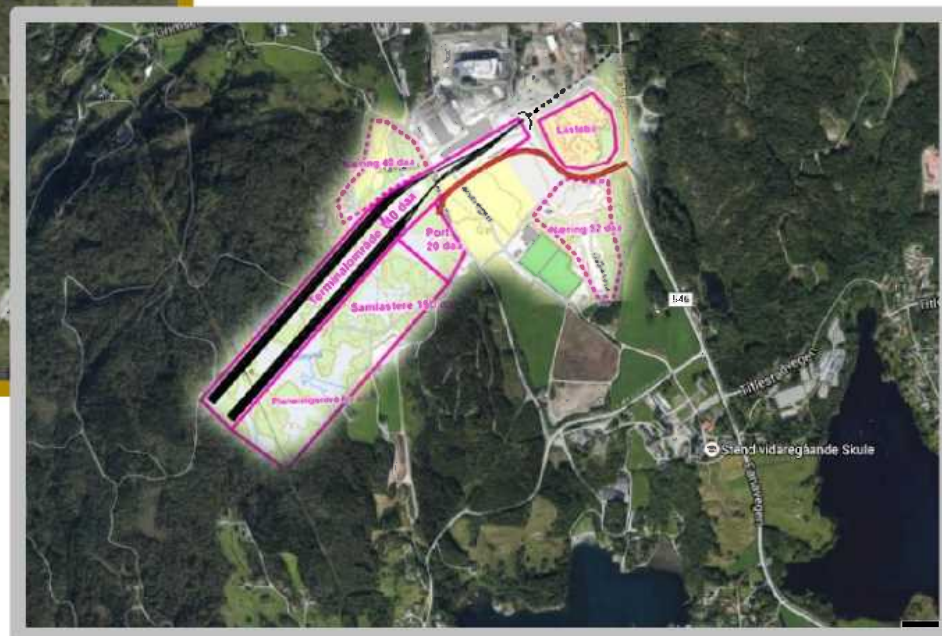
  
Frøde Jørgensen  
tlf 95724371



Lørdag 13. februar 2016

# "RÅDAL" SOM GODSTERMINALALTERNATIV

# Rådal ble til Hordnesskogen





# Agenda



- 1) Svakheter i KVUen
- 2) Vår realitet
- 3) Hva skal valget baseres på?

*Først:*

*KVU som metodikk*





# KVU som metodikk I

- En statlig, faglig utredning på et tidlig stadium for å retningsbestemme en prosess som senere skal behandles av plan- og bygningsloven
- Skal være involverende og kommunikativ
- Skal kvalitetssikres eksternt

***Så langt, så vel?***



# KVU som metodikk II: intensjon

---

- “Prosjekt med vesentlege negative miljø- eller samfunnsverknader kan utelatast frå dei formelle prosessane, etter ei sortering i konseptvalsprosessen” (prof. S. Eskeland Schütz, UiB)
- ***Dette er ikke gjort i KVU alternativ «Rådal»***





# KVU som metodikk III

- Underlaget brukes selektivt
- JBV: aldri informert brukere/grunneiere
- JBV: aldri befaring av området
- “Bordet fanger”
- *Det demokratiske problem: Hva når man ikke har involvert de som blir berørt?*

# Agenda



- 1) Svakheter i KVUen
- 2) Vår realitet
- 3) Hva skal valget baseres på?



# Svakhet

## Folkehelse ikke vektlagt



All statlig og kommunal planvirksomhet er lovpålagt å utrede konsekvenser for

- *Folkehelse*
- *Sosial fordeling av folkehelse – lavterskel og inkluderende*
- *Folkehelseprioritet: Å få opp fysisk aktivitet*





# Svakhet

## Folkehelse ikke vektlagt (forts.)



### Relevante styringsdokumenter folkehelse:

- *Folkehelseloven*
- *Utredningsinstruksen*
- *Plan- og bygningsloven*
- *Folkehelsemeldingen*
- *Friluftsmeldingen*
- *Nasjonal kartlegging av fysisk aktivitet i Norge*



# Svakhet

## Info i Mulighetsstudie 2011 utelatt



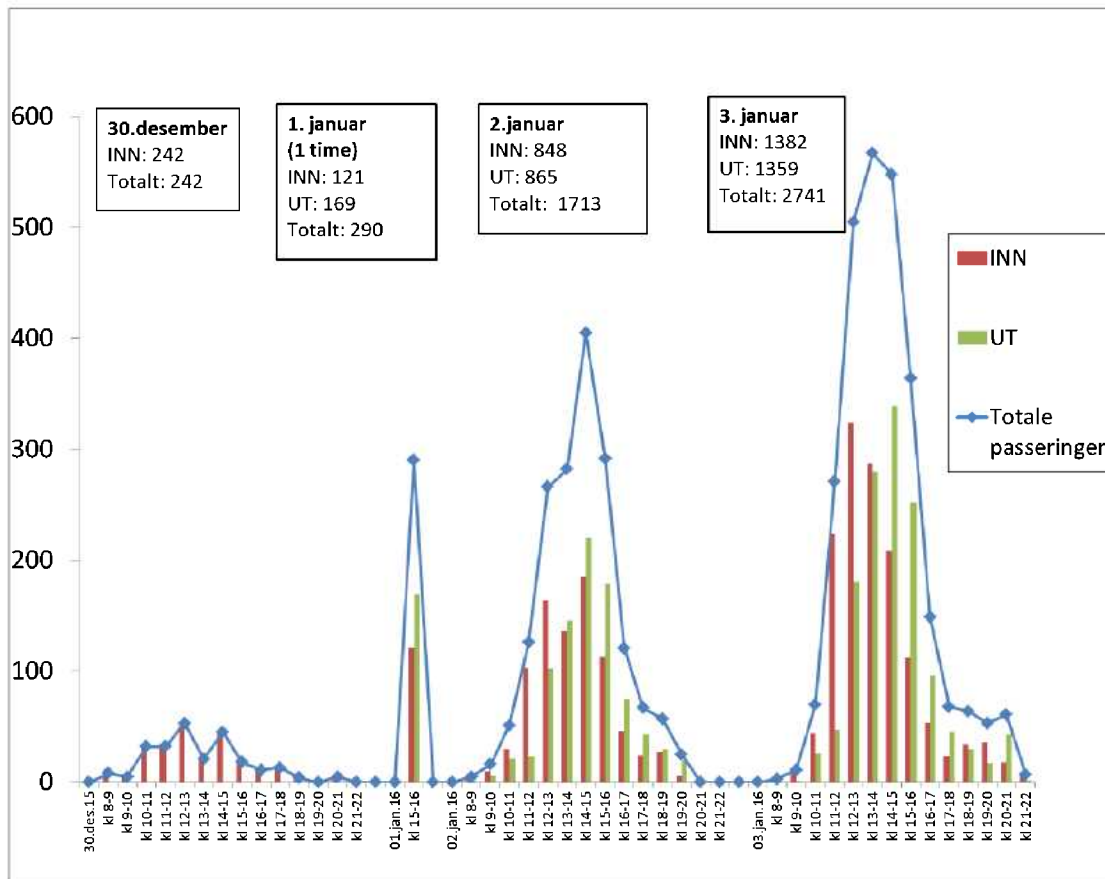
### «Ikke prissatte verdier»

- *Friluftsområde*
- *Landskap*
- *Kulturlandskap*
- *Kulturmiljø*
- *Landbruk*
- *Nærmiljø*



# Svakhet

## - Feil faktagrunnlag vedr bruken



- Påpekt allerede i Mulighetsstudien 2011 at Hordnesskogen skulle vært klassifisert som **friluftsområde klasse A**

- **Ville et A-område vært aktuelt for en godsterminal?**



# Svakhet

## - Manglende info - grunnforhold

- Manglende omtale av 3,8 mill kubikk, 260 daa, sterkt forurenset deponi
- Jernbanen må krysse dette

Tabell 4-1: Vurderingsparametre i siling 2.

	Kriterium	Kategori 1	Kategori 4
C	Jernbanetekniske forhold.	Kort avstand fra dagens spor / enkelt å finne en mulig trasé	Lange avstander fra dagens spor / spesielt vanskelig eller kostbar trasé
D	Arealtilgang	God tilgang på arealer med liten konflikt.	Vanskelig å plassere terminalen/havnen uten omfattende terrengbearbeidelse el. sanering

- Skulle Hordnesskogen vært silt vekk tidlig?

Bossdeponi ikke utfyllende omtalt



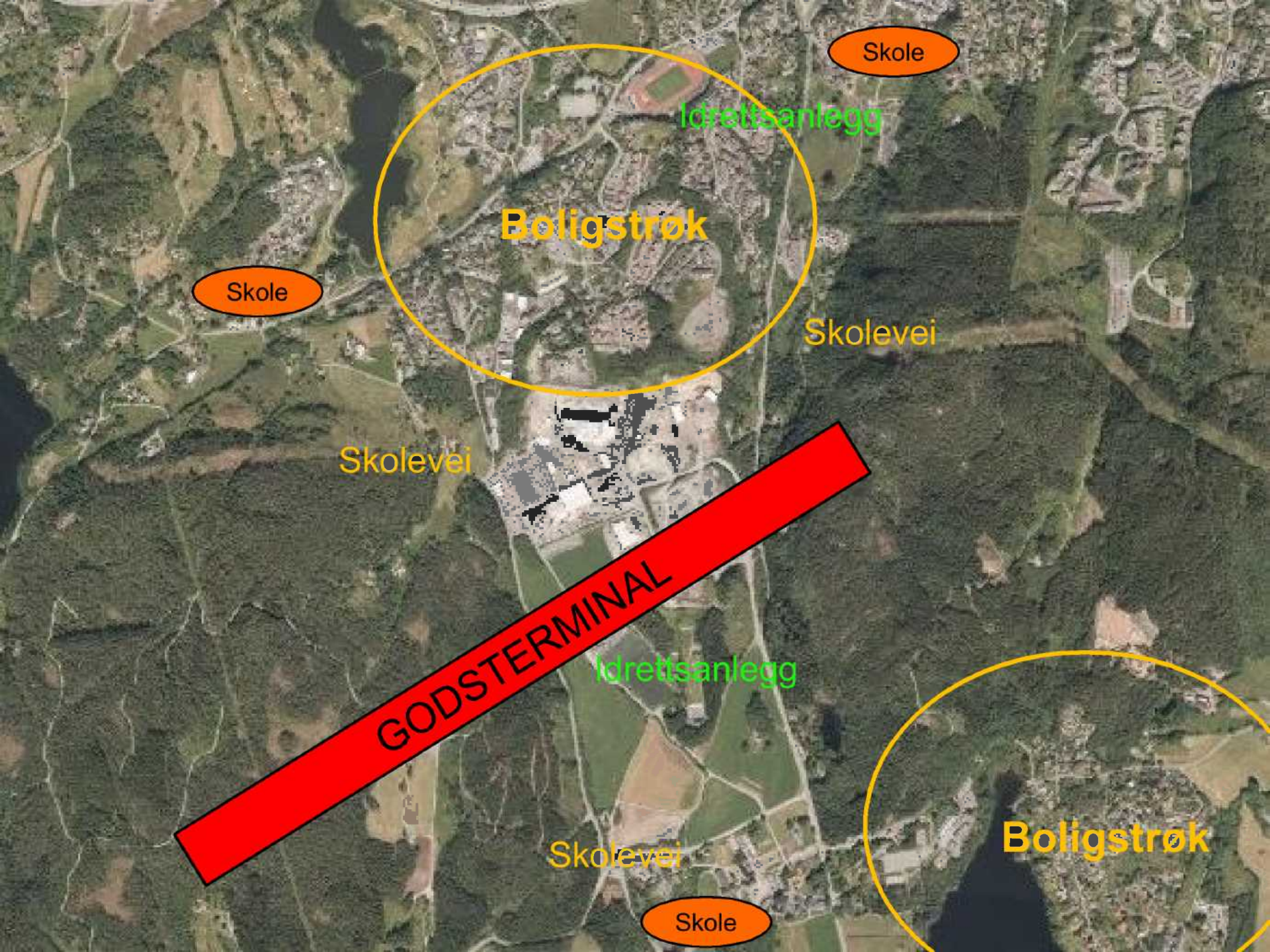
# Svakhet

## – Manglende risikovurdering

- Transport og lagring av farlig gods er ikke beskrevet
- Blant landets største avfallsdeponier
- Forbrenningsanlegg
- Biogassanlegg
- Fjellhaller med spesialavfall

## ***Kombinasjonsproblematikk***





Skole

Idrettsanlegg

**Boligstrøk**

Skole

Skolevei

Skolevei

**GODSTERMINAL**

Idrettsanlegg

Skolevei

Skole

**Boligstrøk**



An aerial photograph of the Rådal waste treatment plant site. The site is outlined in red and contains several buildings, a large pond, and various structures. A red dashed circle is drawn on the right side of the image, highlighting a specific area of land. The surrounding area is mostly green, indicating forest or fields.

**Avfallsdeponi Rådal**  
**Forbrenningsanlegg**  
**Biogassanlegg**  
**Spesialavfall**

**Hvem og hva  
blir berørt?**

**Hvem tar  
ansvaret?**

**Vet vi hva vi tukler med?**  
**Helse og miljø?**  
**Sikkerhet?**

**?**



# Svakheter

## - Klima og miljø dårlig utredet

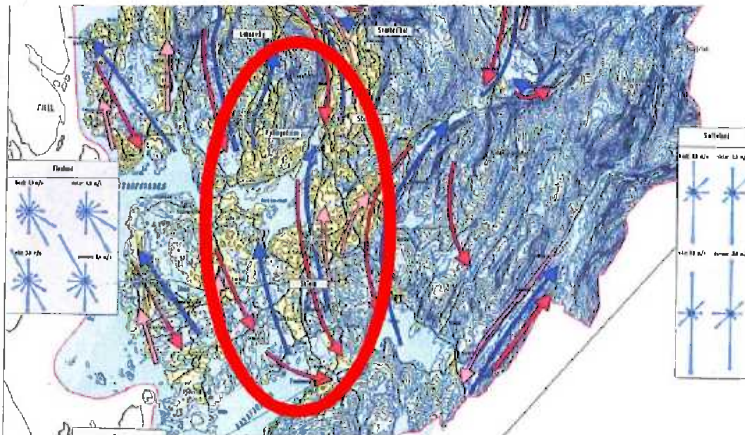


## Dårligere luft i Fana enn i Bergen sentrum

- Resultatet var helt uventet, sier forsker ved Nansensenteret, Tobias Wolf.

Mari Møen Nygaard

Publisert: 09. jan. 2016 09:10 Oppdatert: 09. jan. 2016 13:38



Krav V10: Minst mulig utslipp av globale klimagasser (hele landet)

Utslipp av globale klimagasser er beregnet i den nasjonale godstransportmodellen. CO<sub>2</sub> er indikatoren som benyttes.

➤ Hvilken rolle skal klima og miljø ha?

KRAV:	U-elt.	Moderniseringskonsept	Semlerkonsept	Rådal-Dokken	Rådal-Sletten	Rådal-Agrotres	Haukås-Dokken	Haukås-Sletten	Haukås-Agrotres	Arnadalen-Dokken	Arnadalen-Sletten	Arnadalen-Agrotres
V10	Red	Yellow	Orange	Yellow	Yellow	Yellow	Green	Yellow	Yellow	Green	Green	Yellow



# Alvor i bekymringene

---

- Brev til Samferdselsdepartementet  
27.01.16
- Brev til Direktoratet for Samfunnssikkerhet  
og Beredskap (DSB)  
01.02.16
- Brev til Jernbaneverket  
01.02.16



# Agenda



- 1) Svakheter i KVUen
- 2) **Vår realitet**
- 3) Hva skal valget baseres på?



# Vår realitet

## - Et bydekkende friluftsområde



nr.	Organisasjoner og Foreninger som bruker Hordnesskogen aktivt I	ca. antall brukere
1	Stend vidaregåande skule (naturbruk og idrett)	350
2	Skeie skole	480
3	Kirkevold Skole	625
4	Solsikken Barnehage Skeie AS	77
5	Bjarg Idrettslag alle grupper	1000
6	BDO-milen med Skilandslaget og Bjarg	250
7	Gneist Idrettslag	250
8	Fana Idrettslag	250
9	BFG Bergen	80
10	Bergen Maraton Klubb	40
11	Kalandseide IL Fri idrett	50
12	Nordås Karateklubb	150
13	Smørås IL	100
14	Bergen Fallskjermklubb	20
15	Bergens Turnforening, Orienterings-gruppen	250
16	Hordaland Orienteringskrets	120
17	Haukeland Sykhus Bedriftsidrettslag	380
18	Hordaland Vegvesen Bedriftsidrettslag	350
19	BKK Bedriftsidrettslag	370
20	DnB Bedriftsidrettslag	420
21	Norges Speiderforbund	150
22	Retrieverklubben	
23	Brukhundtrening ?	
24	Politiets hundepatrulje	10
25	Bergen fengsel	
26	Mildeheimen sykehjem	
27	Bergensklinikkene	
28	Hjellestadklinikken	30
29	Krokeide hjerte behandling	30
30	Idrett Bergen Sør (Folkehelse)	40
31	"Tjukkasgjengen"	
32	Bergen og Hordaland Turlag	
33	Fanastrilen pensjonist forening	50
34	"Diverse pensjonistlag"	
		5922



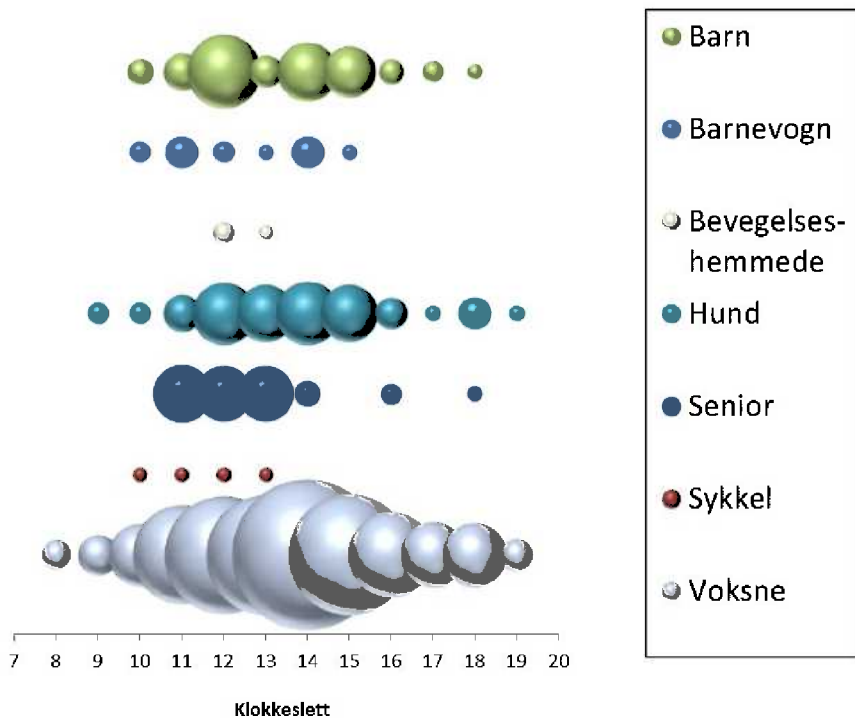


# Vår realitet

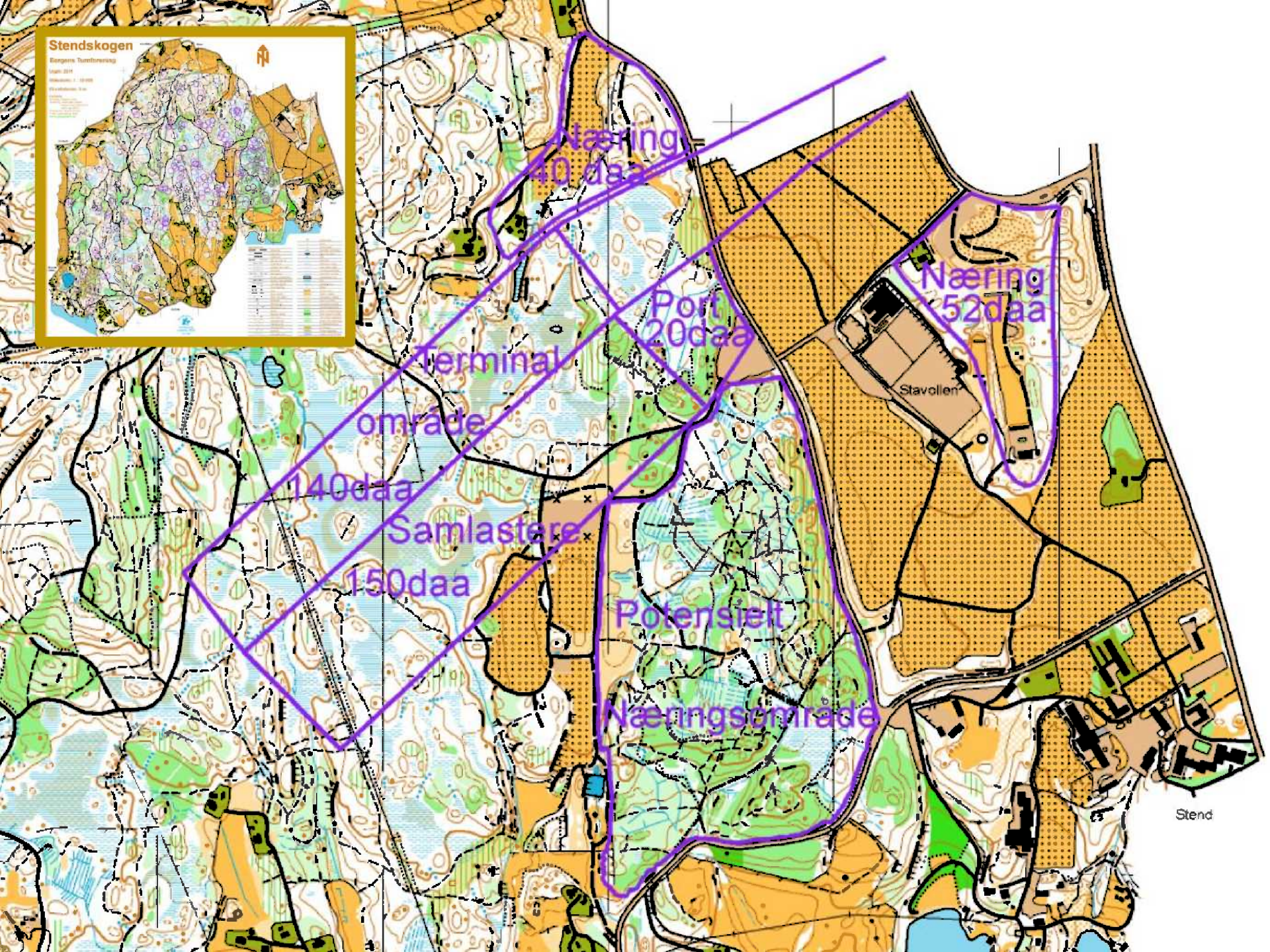
## - Alle bruker Hordnesskogen



Stavollen lørdag 2.januar









# Vår realitet

## Bærekraftig byutvikling?



*”Innhentet av byutviklingen” – eller reservere:*  
**Verdifulle områder som ressurs og attraksjon**

- Hordnesskogen, grønn lunge
- Kulturlandskap, kulturmiljø på Stend

Kontra: Ny versjon av Mindemyren, Kokstad?

# Vår realitet

## Stend - kulturfundamentet



- *kulturmiljø*
- *landskap*
- *landbruk*
- *nærmiljø*



[www.hordaland.no/stend](http://www.hordaland.no/stend)

<http://da2.uib.no/stend>

**Stend** – blant de største landbruksområdene og kulturlandskap som er i drift i kommunen. Store deler av dette vil bli truet og gå tapt ved utbygging av godsterminal med tilhørende og økende næringsarealer som følger av denne.





# Vår realitet

## Stend – kulturfundamentet



### STEND HOVUDGARD

- 10.000 år
- Klostergods
- Adeleg setegard
- Renaissancehagen
- Jordbruksskule 1866
- Museumsområde



Kart 1776 – W H Christie



# Vår realitet

## - Har Bergen glemt skogene?



- Bergensere dyrker fjellet – har vi glemt skogen?
  - Nordmarka (Oslo)
  - Bymarka (Trondheim)
  - **Bergen ???**
- De siste eventyrskogene
- Dette er vår regnskog!





# Agenda



- 1) Svakheter i KVUen
- 2) Vår realitet
- 3) Hva skal valget baseres på?**





# Hva skal valget baseres på?

- de harde verdiene?



- **Byutvikling – bare for sentrum?**  
**Stend/Skeie/Hordnes raseres fordi sentrum skal skinne?**

- **Verdier – hva skal vektlegges?**





# Hva skal valget baseres på?

## - det som ikke er utredet?

- Kostnader ifm HMS-tiltak og sikkerhetstiltak
- Forurensning mot Bergensdalen
- Kostnad og risiko ved å krysse bossdeponiet
- Hvordan vil det være å bo i nærheten
- Befolkning sterkt berørt av tungtrafikk
- Uegnet til idrettsformål, barn og ungdom (estimat 3000 brukere)

# Hva skal valget baseres på?

- det som ikke er utredet?



## **KVUen ikke vektlagt folkehelse**

All statlig og kommunal planvirksomhet er lovpålagt å utrede konsekvenser for

- *Folkehelse*
- *Sosial fordeling av folkehelse – lavterskel og inkluderende*
- *Folkehelseprioritet: Å få opp fysisk aktivitet*



# Hva skal valget baseres på? - det som ikke er utredet?



## Hordnesskogen er:

- *Unik i Bergen: tilrettelagt for alle grupper – lavterskeltilbud – høg tilgjengelighet*
- *Allerede elsket og brukt av hele befolkningskalaen, inkludert prioriterte grupper*
- *Brukere fra alle bydeler*
- *Attraktivt, vakkert og variert skogslandskap*





