

Hordaland Fylkeskommune

1 8 MAR 2016

Bybanen AS
Org. nr 977 511 402

Hordaland fylkeskommune

INNKALLING TIL ORDINÆR GENERALFORSAMLING 2016

Det innkalles med dette til ordinær generalforsamling i Bybanen AS:

Torsdag 31. mars 2016 kl. 13.00

hos

Hordaland fylkeskommune

Fylkesordførers kontor

Agnes Mowinckels gate 5

Bergen

Til behandling foreligger:

1. Åpning av generalforsamling ved styrets leder Paul M. Nilsen
2. Valg av møteleder og en representant til å undertegne protokollen sammen med møtelederen, samt valg av referent.
3. Godkjenning av møteinnkalling og agenda
4. Godkjenning av årsberetning og årsregnskap for 2015 herunder forslag til disponering av årets overskudd, jf. vedlegg 1.
5. Valg av:
 - 3 styremedlemmer for 2 år
 - 2 varamedlemmer til styret for 1 år
 - Styreleder og nestleder for 1 årJf. vedlegg 2.
6. Godtgjørelse til styrets leder, nestleder, styremedlemmer, varamedlemmer og revisor jf. vedlegg 3.

Bergen 16. mars 2015.

På vegne av styret i Bybanen AS



Paul M. Nilsen
Styreleder

Årsrapport for 2015

Årsberetning

Årsregnskap

- Resultatregnskap
- Balanse
- Kontantstrømoppstilling
- Noter

Revisjonsberetning

ÅRSBERETNING 2015

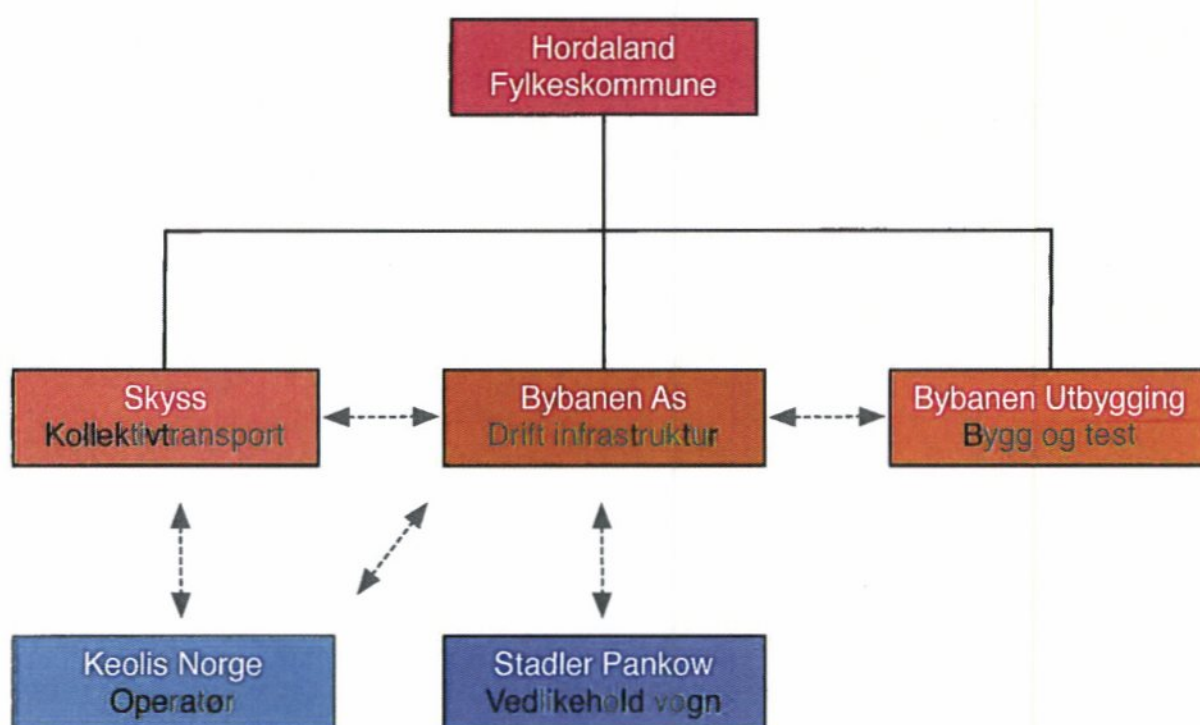
BYBANEN AS

Org. Nr 477 511 402

Styrets beretning

Organisering av Bybanen

Bybanen er et viktig virkemiddel for å nå målsettingene om et trygt og effektivt kollektivtilbud i Bergen. Den er en del av kollektivvisjonen i Bergensprogrammet og skal være bærebjelken i kollektivtilbudet. Bybanen er delt inn i flere organisatoriske enheter under Hordaland fylkeskommune. Bybanen AS (BBas) er heleid av Hordaland fylkeskommune og forvalter eierskapet av Bybanens infrastruktur og sporvogner.



Hordaland fylkeskommune (HFK) garanterer BBas tilstrekkelige økonomiske rammer til vedlikehold og drift av Bybanens infrastruktur i samsvar med jernbaneloven og tilhørende forskrifter, samt andre aktuelle lover og forskrifter.

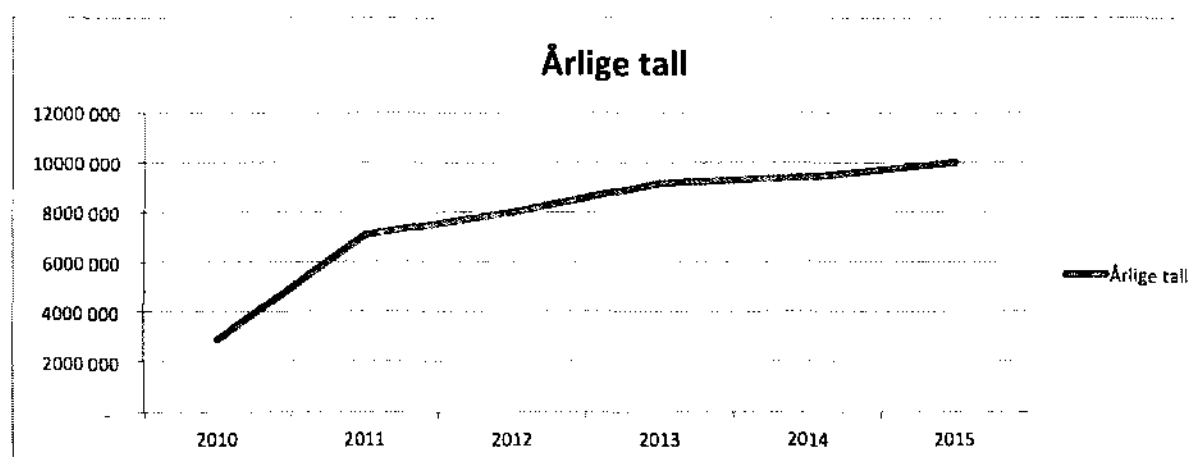
BBas har tillatelse fra Statens Jernbanetilsyn om drift av infrastruktur og drift av vedlikeholdsmateriell. Selskapet er i overensstemmelse med gitte tillatelser og rammebetingelser ansvarlig for vedlikehold og oppgradering av banen, herunder spor, signal og telekommunikasjon, strømforsyning, kontaktledning, holdeplasser og driftsmateriell for vedlikehold. Videre er selskapet ansvarlig for at infrastrukturen leies ut og har egen avtale med operatør om dette. Bybanens ansvarsområder er nedfelt i forvaltningsavtale med eier.

BBas leier ut sporvognene til operatør for passasjertransport Keolis Norge AS (KN), som har driftskontrakt med Skysst og tillatelse fra Statens Jernbanetilsyn til å drive trafikkvirksomhet på Bybanen. KN har ansvar for utførelse av rutekjøring, renhold av sporvognene, trafikkledelse og vakthold på Kronstad driftsområde. BBas har gitt KN en tilgangsavtale til Bybanens infrastruktur.

BBas sikrer vedlikehold av sporvognene med en avtale med vedlikeholdsoperatøren Stadler Pankow (STAP) på Kronstad. Ansvar for driftssikre sporvogner ligger hos KN som bruker STAP til vedlikehold i henhold til avtale.

Trafikkutvikling

Det er Skyss som har ansvaret for billetter, passasjerinformasjon og ruteproduksjon. BBas skal tilrettelegge best mulig for en optimal gjennomføring av planlagt trafikk på kort og lang sikt. Det har fra oppstart i juni 2010 vært en positiv utvikling i trafikken mellom Byparken og Nesttun fram til juni 2013. Sommeren 2013 åpnet byggetrinn 2 mellom Nesttun og Lagunen. Trafikken øker på grunn av flere synergier knyttet til Bybanen som reisekvalitet, -komfort, bygningsfortetning i områdene langs linjen, forlengelser av linjen og forutsigbarhet i regularitet. Basert på tall fra Skyss var antall reisende i 2015; 9,987 millioner - en økning på 6% fra 2014



Grafen er basert på tall fra Skyss

Linjeforlengelser

Det er Bybanen utbygging (BU) som har ansvaret for utbygging av Bybanen. Bybanens første byggetrinn Byparken til Nesttun ble åpnet i juni 2010. Annet byggetrinn åpnet i juni 2013 fra Nesttun til Lagunen.

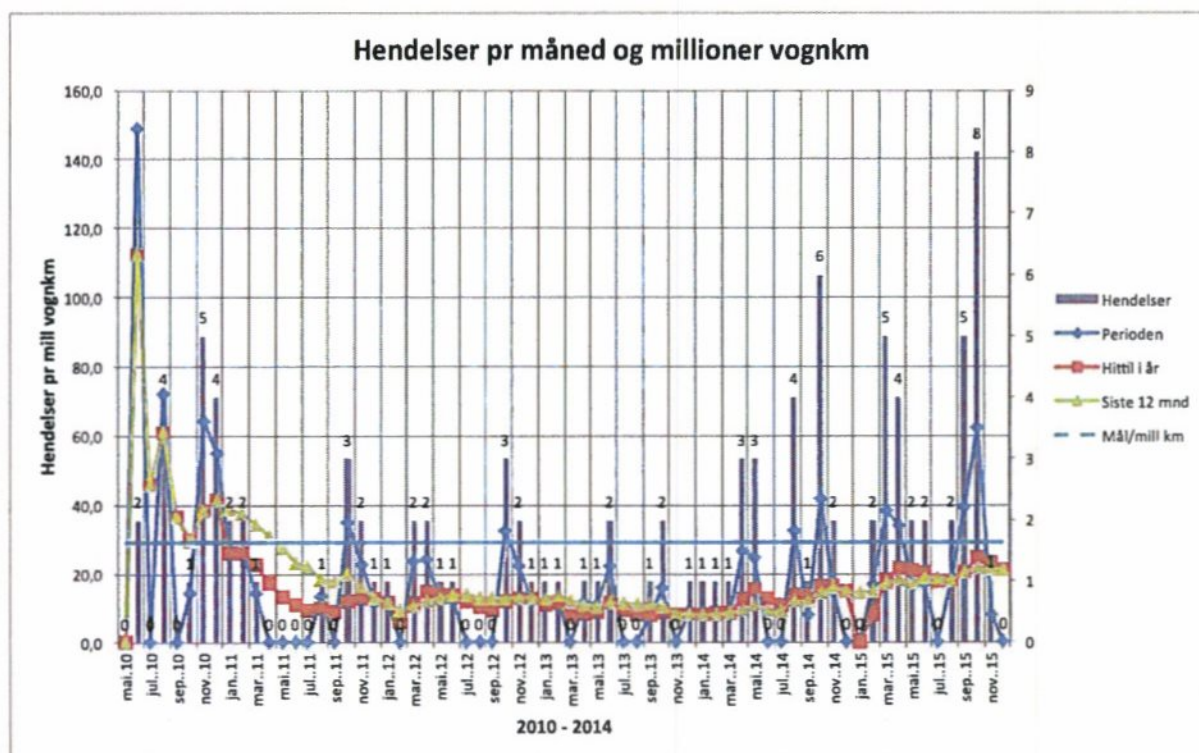
Høsten 2016 åpner tredje byggetrinn fra Lagunen til Flesland, inkludert et nytt depot og verksted på Kokstad med plass for oppstilling og vedlikehold av Bybanens sporvogner. Bybanen utbygging følger standarder fra første byggetrinn oppdatert med erfaringer nedfelt i Teknisk Regelverk som vedlikeholdes av BBas. Bybanen AS har vært involvert i tekniske avklaringer knyttet til Byggetrinn 3 i alle fagdisipliner. Spesiell fokus har det vært på banesignalanlegg, på ombygging fra Thales til Efacec ombordutrustning i vogner og på funksjonalitet og styringssystem til operasjonssenter på Kokstad. Erfaringsoverføring fra drift til utbygging er en viktig premis i forbindelse med de videre byggetrinn i fjerde byggetrinn Bergen sentrum via Haukeland sykehus til Fyllingsdalen og for sentrum til Åsane. Spesielt viktig er en driftseffektiv løsning i sentrum for begge disse linjene i sammenheng med den eksisterende. BBas deltar i disse utviklingsprosessene. Det er av stor betydning for virksomheten at Bybanen planlegges, prosjekteres og bygges sikkert og driftskostnadseffektivt.

Sikkerhet og kvalitet

I Bybanens sikkerhetsstyringssystem er sikkerhetspolitikken basert på at det ikke skal forekomme ulykker med dødsfall eller varig skade. BBas skal jobbe systematisk for bedre sikkerhet og skal ha en sikkerhetskultur for læring gjennom erfaring og innrapportering av uønskete hendelser. Ved endringer i infrastruktur eller rullende materiell skal sikkerheten alltid opprettholdes eller forbedres. Godt preventivt vedlikehold skal forhindre at feil eller skader ved infrastrukturen utvikler seg til ulykker.

BBas har et godt og positivt samarbeid med Statens jernbanetilsyn (SJT) i søknadsprosessene. I forbindelse med revisjoner skapes det et grunnlag for stadig bedre praktisk rettet sikkerhetsarbeid.

Kunnskap utveksles mellom SJT og Bybanen AS.



Sammenlignet med andre sporveissystemer i Norge og utlandet har Bybanen lav ulykkesfrekvens. I 2014 og i 2015 skjedde det en økning av antall hendelser knyttet til oppmerksomhet i avvikssituasjoner i spor og sporveksler. Situasjonen ble tatt opp med operatøren KN og Skys. KN har senere iverksatt opplæringstiltak som har forbedret situasjonen.

Strategisk plan 2012 – 2016 som beskriver bakgrunn, visjon, mål, roller og oppgaver for BBAs er fulgt opp gjennom målrettet arbeid. I strategiplanen er det nedfelt målsetninger for kvalitetsarbeidet. I 2015 er det oppnådd ytterligere raskere saksbehandlingstid på grensesnitt mot andre aktører takket være stadig mer erfaring blant personalet.

FDV-systemet (Forvaltning, Drift og Vedlikehold) brukes av alt personell i driftsorganisasjonen som styringsinstrument for vedlikeholdsarbeidet. Det gjennomføres regelmessig oppfølging for å holde antall utestående saker nede.

Det er forberedt oppfølging og kvalitetskontroll på relevant dokumentasjon fra utbyggingsfasen for byggetrinn 3 og arbeidet følger regler for dette i teknisk regelverk. Kontraktrevisjoner og leverandørrevisjoner er planlagt og gjennomført.

Nye kontrakter og kontraktsoppfølging

Det er inngått flere nye kontrakter i 2015 på innkjøp av varer og tjenester. Dette omfatter blant annet innkjøp av elektriske varebiler, ny vaktbil samt rammeavtaler på tekniske konsulenttenester og entreprenørtjenester. Ved innkjøpsprosesser følger BBAs "Lov om offentlige anskaffelser" med forskrifter.

Kontrakter følges opp kontinuerlig for å sikre riktig leveranse. Det gjennomføres løpende kostandskontroll og varelagerkontroll.

Drift og vedlikehold

Det er et overordnet mål for bedriften å se vedlikehold i sammenheng med sikkerhet og godt miljø. Banen skal for hele reisen fremstå som et særlig trygt transportmiddel. Det legges stor vekt på at signaler, sporvekselstyring, skinner, underbygning, tunneler og broer er i tilfredsstillende stand.

Renhold og oppvarming på holdeplasser er høyt prioritert for at de skal fremstå med høy kvalitet og være trygge og sikre. BBas utfører regelmessig skinnesliping som gir mindre støy fra vognene, økt sikkerhet fordi bremseeffekten blir bedre, generelt økt sporkvalitet som gir økt levetid og bedre økonomi.

Selskapet har avtale med BKK om oppfølging og kontroll med høyspenningsanlegg frem til høyspenttransformatorer. Forbedring av ventilasjon utføres på alle likeretterstasjoner.

Det er innenfor rammene av vedlikeholdsbudsjettet gjennomført en rekke forbedringstiltak på anleggene for å øke driftsstabiliteten og å redusere vedlikeholdsbehovet. En ny vei- og skinnegående lastebil med kran og avisingsutstyr ble levert i desember.

Erfaringer fra driften viser imidlertid at det også kreves investeringsmidler for å forbedre og oppgradere overleverte byggetrinn. Det har vært arbeidet med å få etablert gode løsninger for dette.

Bybanen AS overtok ansvaret for å drifte og vedlikeholde infrastrukturen for trolleybussnettet fra 01. juni 2015 da dette ble overtatt fra Tide as. Anlegget må oppgraderes i tråd med anbefalinger i teknisk tilstandsrapport. Bybanen AS har estimert at arbeidet med drift og vedlikehold på ferdig oppgradert anlegg vil belaste framtidig budsjett med en til to stillinger noe som kan tilsvare en årlig kostnad på om lag 1,5 millioner.

Vognparken

Ved Bybanens åpning i 2010 var det bygget et midlertidig verksted og depot for inntil 16 sporvogner på Kronstad. Bybanens sporvogner var fra starten planlagt bygget for 7 moduler på til sammen 42 meter, men kapasitetsbehovet i daglig trafikk og muligheter for oppstillingsplasser tilsa at sporvognene ble levert med 5 moduler på til sammen 32 meter fram til nytt verksted sto klart på Kokstad. I 2016 åpner byggetrinn 3 til flyplassen og derved er forholdene på plass for lengre sporvogner. Det ble i 2013 bestilt åtte nye lange 42 meter sporvogner, samt forlengelse av 20 vogner fra 32 meter til 42 meter. Den første på 42 meter ankom før jul i 2015, mens resten av bestillingen på lange vogner og 20 forlengelser vil bli levert i 2016 og noen i 2017. På dette tidspunktet vil vognene 201 til 228 være operative på Bybanen.

Arbeidstilsynet har blitt involvert i forhold knyttet til føreres arbeidsmiljø. BBas har sett på og lagt fram ulike forslag til enkle utbedringer av førerplassen, men vi er ikke kommet helt i mål med dette arbeidet.

Bybanen har en rekke driftsvogner for vedlikehold av infrastrukturen. Dette omfatter slipevogn med plog og avisingsutstyr 901 og de kombinerte vei- og skinnegående bilene; brannbil 902 som disponeres av Bergen brannvesen, kontaktledningsvogn 903, sporrengjøringsvogn 904 og lastebil med kran og avisingsutstyr 905. Disse vognene er essensielle for rask respons ved planlagt og akutt innsats på sporet.

Investeringstiltak i infrastrukturen

For å redusere støy og bedre miljøet i Bergen sentrum er skinnesmøringsanlegg ved Statens hus og i Agnes Mowinckels gate etablert. Anleggene forventes også å bidra til vesentlig forlenget levetid for sporet i disse relativt trange kurvene.

BBas har iverksatt prosjektering av sikkerhetstiltak som vil resultere i en mindre hastighetsøkning gjennom Nesttun sentrum.

Det er gledelig at BBas i 2014 fikk aksept for at det bevilges midler over Bergensprogrammet til nødvendige reinvesteringer.

Driftsstabilitet

Måltallet for gjennomsnittlig driftsstabilitet for strømforsyning, radio, signal, spor og sporvogner er 99,54 %. Resultatet var i 2014 99,84 % mot 99,31 % i 2013.

Lokalisering

Selskapets administrasjon har kontorer i Wigandgården, Agnes Mowinckels gate 6 i Bergen. Selskapet har egen driftsorganisasjon i verkstedbygget på Kronstad.

Samarbeid

Det har i 2015 vært jevnlig møter i flere samarbeidsfora både med Hordaland fylkeskommune, Skyss, Bybanen Utbygging, driftsoperatør og leverandører.

Personale

Organisasjonen vokser etter hvert som virksomheten øker. Det er i 2015 opprettet 2 nye stillinger i driftsavdelingen. Ved slutten av året 2015 har selskapet 18 ansatte på heltid.

Helse, miljø og sikkerhet

Bedriften har egen bedriftshelsetjeneste som oppfyller de krav som stilles i "Lov om Jernbane" og tilhørende forskrift. Arbeidsmiljøet anses som tilfredsstillende. Det har ikke vært skader eller ulykker på arbeidsplassen. Sykefraværet er 2.35%.

Styret legger til grunn at det i forbindelse med planlegging av nytt depot, verksted og administrasjonsbygg på Kokstad skal skapes trygghet for ansatte ved å legge vekt på arbeidsmiljøet.

Virksomheten i 2016

Bybanen er blitt en viktig del av bybildet i Bergen og styret ser frem til at ansatte vil ha et sterkt engasjement og motivasjon for å løse oppgaver og utfordringer som er videreføring av oppgaver nevnt i strategiplan 2012-2016 og handlingsplan for 2016.

En viktig fokusoppgave også i 2016 vil være infrastrukturiltak som kan effektivisere kjøremønster og optimalisere utnyttelsen av Bybanens anlegg og vogner knyttet til framtidig passasjervekst.

Et framtidig ferdig utbygget sporveisnett syd, nord og vest vil kreve at en tidlig ser for seg hvordan driftsmønster skal være både i normalsituasjon og i avvikssituasjoner. Herunder kommer også behov for depotoppstillingsplasser og serviceanlegg for vognparken.

Ibruktageelse av byggetrinn 3 og nytt depot stiller krav til omstillings- og samarbeidsevner. Et stort apparat skal flytte til nye lokaliteter og et nytt ruteopplegg skal implementeres for best mulig utnyttelse av de muligheter som ligger i ny infrastruktur.

Etter Byrådets vedtak om utbygging av 4. byggetrinn vestover til Fyllingsdalen må mulige infrastruktur løsninger i Bergen sentrum klarlegges. BBas bidrar i dette arbeidet.

Likestilling

Ved årsskiftet 31. desember 2015 er kvinneandelen blant heltidsansatte 11,1 % mot 11,8 % i 2014. Det er selskapets målsetting at det ikke skal forekomme forskjellsbehandling grunnet kjønn. Ved nyrekruttering blir kvinner spesielt oppfordret til å søke.

Ytre miljø

Bybanen AS stiller miljøkrav til leverandører i forbindelse med anskaffelser av varer og tjenester. Miljøkrav kan knytte seg til relevante tekniske egenskaper til produkt, returordninger, emballasje miljøkvalitetssystem og rutiner.

Motorkjøretøyer og annet utstyr som benyttes i forbindelse med vedlikehold av Bybanens infrastruktur forurensrer det ytre miljø. Både kjøretøy og utstyr er bygget etter krav om høy miljøstandard. Sett under ett er utslippene små og bidrar til vedlikehold av et miljøvennlig elektrisk sporvognsystem. Miljøgevinsten ved bybanen er betydelig sammenlignet med et tradisjonelt bussystem.

Beredskap

Bedriften har en døgkontinuerlig hjemmevaktordning som har ansvar for å gjennomføre nødvendige tiltak knyttet til driftsproblemer, hendelser eller andre situasjoner innenfor de områder som selskapet har forvaltningsansvar for.

Skatte, regnskapsmessige og selskapsrettslige regler

Styret har lagt til grunn at selskapets virksomhet følger de til enhver tid gjeldende regler for internprising av varer og tjenester overfor eier. Dette gjelder også overfor tredjepart.

I henhold til "Lov om revisjon" § 2.3 er det avholdt møte mellom selskapets styre og revisor uten at adm. direktør eller andre fra den daglige ledelsen var til stede.

Fortsatt drift

I samsvar med regnskapslovens § 3 - 3 er forutsetning om fortsatt drift lagt til grunn ved utarbeidelsen av regnskapet.

Redegjørelse for årsregnskapet

Bybanen AS har ikke til formål å skaffe eierne økonomisk vinning. Målsettingen er å bidra til at fylkeskommunen når vedtatte mål for kollektivtrafikken i Bergen og for Bybanen spesielt.

Nokkeltall for	2015	(2014)
Omsetning	NOK 94 620 207	(82 498 156)
Årsresultat/overskudd	NOK 1 767 416	(1 122 016)
Investeringer	NOK 6 841 236	(1 480 973)
Likviditetsbeholdning	NOK 9 125 241	(17 036 160)
Totalkapitalen	NOK 45 137 496	(46 234 860)
Egenkapitalandelen	19,9 %	(15,6 %)

Samlet kontantstrøm fra operasjonelle aktiviteter var i 2015 på NOK -69 683. Driftsresultatet utgjorde NOK 2 728 692.

Det er en betydelig økning i omsetningen fra 2014 til 2015. Dette har sammenheng med flere sporvogner i 2015, høyere eurokurs, betydelig merbruk av tekniske rådgivere til forberedelse av arbeid i tilknytning til byggetrinn 3, forbedringer i teknisk infrastruktur, samt ca. 1 000 000 kr. i refusjon fra Bergensprogrammet.

Salg av tjenester til Hordaland fylkeskommune, Skyss og Keolis Norge AS finansierer selskapets drift.

Selskapets eier har gitt selskapet lån til finansiering av vedlikeholdsutstyr og andre investeringer.

Styret mener at årsregnskapet for Bybanen AS gir et korrekt bilde av selskapets eiendeler og gjeld, finansielle stilling og resultat.

Styret foreslår at overskudd for 2015 disponeres som følger:

Overføres til annen egenkapital NOK 1 767 416.

Takk til bedriftens ansatte for stor innsats

Styret er av den oppfatning at prosesser og oppgaver i 2015 har blitt gjennomført på en svært god måte. Ansatte har som i tidligere år bidratt med engasjement og sterk motivasjon for at Bybanen skal bli til beste for Bergen. Styret takker alle for innsatsen i 2015.

Styrets sammensetning

I ordinær generalforsamling 2015 ble styremedlemmer som var på valg, Rolf Gillebo og Anne Gine Hestetun gjenvalgt for 2 år som styremedlemmer og for 1 år som henholdsvis styreleder og nestleder.

I løpet av høsten 2015 ble det en del endringer i styrets sammensetning.

Rolf Gillebo sitt verv som styremedlem og styreleder opphørte dessverre 21.11. 2015 på grunn av dødsfall.

I fylkestingsvalget høsten 2015 ble nestleder Anne Gine Hestetun og styremedlem Pål Kårbø valgt som henholdsvis fylkesordfører og varafylkesordfører i Hordaland, og av den grunn valgte de å trekke seg fra sine verv i styret i Bybanen AS.

I ekstraordinær generalforsamling den 19.10.2015 ble Edel Eikeseth valgt som nytt styremedlem frem til ordinær generalforsamling i 2017 og nestleder i styret frem til ordinær generalforsamling 2016. Fra 22.11.2015 fungerte hun som styreleder i Bybanen AS frem til valg av ny styreleder i 2016.

I ekstraordinær generalforsamling den 04.11.2015 ble Tor André Ljosland valgt som nytt styremedlem frem til ordinær generalforsamling 2016.

Styrets sammensetning pr. desember 2015:

Styrets medlemmer:

Edel Eikeseth	Valgt frem til ordinær generalforsamling 2017
Mona Røsvik Strømme	Valgt for 2 år i 2014
Tor André Ljosland	Valgt frem til ordinær generalforsamling 2016
Lars Christian Stendal	Valgt for 2 år i 2014

Varamedlemmer:

Gustav Bahus for Mona Røsvik Strømme	Valgt for 1 år i 2015
Astrid F. Selsvold for Tor André Ljosland	Valgt for 1 år i 2015.

Fungerende styreleder:

Nestleder Edel Eikeseth

I ekstraordinær generalforsamling 09.02.2016 ble Paul M. Nilsen valgt som nytt styremedlem og styreleder i Bybanen AS.

Styreleder og nestleder er på valg hvert år. Godtgjørelse til styreleder NOK 90 000, nestleder NOK 45 000 og styremedlemmer kr 30 000. Varamedlemmer godtgjøres etter fylkeskommunens satser for enkeltmøter.

Revisor:

Ernst & Young AS ved statsautorisert revisor Jørn Knutsen.

Bergen 31. desember 2015

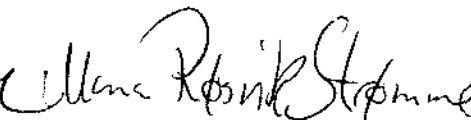
Bergen 15. mars 2016



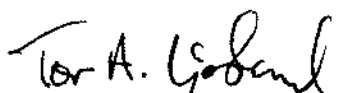
Paul M. Nilsen
Styreleder



Edel Eikeseth
Styrets nestleder



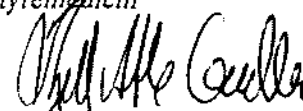
Mona Røsvik Strømme
Styremedlem



Tor André Ljosland
Styremedlem



Lars Chr. Stendal
Styremedlem



Kjell Atle Gullibrå
Adm. direktør

Minneord

Rolf Gillebo

f. 26.01.1945 – d. 21.11.2015

Styrets leder Rolf Gillebo var utdannet sivilingeniør og hadde lang erfaring fra ledende stillinger innen kollektiv persontransport og innen godstransport. Hans erfaring omfattet både daglig drift av store bedrifter under forskjellige forhold og utredning, planlegging, prosjektering og gjennomføring av små og store prosjekter.

Rolf var engasjert både med jernbane, sporvei og museumsbaner. Han var ingeniør og overinspektør i NSB-HaD og han var godstrafikkdirektør i NSB. Han var trafikksjef i Oslo sporveier, plandirektør i Oslo sporveier, og divisjonsdirektør for T-banen. I en periode var han administrerende direktør for jernbaneutstyrsleverandøren O.J. Dahl.

I de siste årene drev han egen virksomhet og var partner i konsulentfellesskapet Civitas. Fra denne posisjonen var han engasjert i moderniseringen av trafikkregelverkene i flere store og små organisasjoner som blant andre Jernbaneverket, Syd-Varanger gruver og Museumsbanerådet. Rolf arbeidet i europeiske prosjekter sporveis og jernbaneprosjekter inntil kort tid før han døde.

Rolf gjorde en stor innsats som styreleder i Bybanen AS hvor hans store og brede kompetanse var en uvurderlig intellektuell ballast de første urolige fem årene. Hans milde vesen og store kontaktflate bidro til ro og fred i en kompleks organisering. Helt til det siste var Rolf interessert, analyserende og konstruktiv i de løpende saker.

Rolf sitt liv dreiet seg om skinnegående transport. Hans innsats var formidabel både i bredde og i dybde. Vi har mistet en norsk gigant på jernbanefeltet. Våre tanker går til hans familie som var svært viktig for Rolf. Sammen var de på hytten på Finnskogen eller på vennetreff i Jølster. Vi lyser fred over hans minne.

Ivar Gubberud



Resultatregnskap

	Note	2015	2014
Driftsinntekter			
Salgsinntekt	3	94 620 207	82 433 574
Annen driftsinntekt		0	64 582
Sum driftsinntekter		<u>94 620 207</u>	<u>82 498 156</u>
Driftskostnader			
Lønnskostnad	2, 4	16 924 351	15 397 283
Avskrivning	5	2 562 928	2 645 936
Annen driftskostnad	2, 9	<u>72 404 236</u>	<u>62 519 487</u>
Sum driftskostnader		<u>91 891 515</u>	<u>80 562 706</u>
Driftsresultat		<u>2 728 692</u>	<u>1 935 450</u>
Finansinntekter og finanskostnader			
Annen finansinntekt		175 169	192 033
Annen finanskostnad		<u>495 944</u>	<u>556 788</u>
Netto finansposter		<u>-320 775</u>	<u>-364 755</u>
Ordinært resultat før skattekostnad		<u>2 407 917</u>	<u>1 570 695</u>
Skattekostnad på ordinært resultat	12	<u>640 501</u>	<u>448 679</u>
Årsresultat		<u>1 767 416</u>	<u>1 122 016</u>
Overføringer og disponeringer			
Overføringer annen egenkapital	13	<u>1 767 416</u>	<u>1 122 016</u>

Balanse pr. 31. desember

	Note	2015	2014
Anleggsmidler			
<i>Varige driftsmidler</i>			
Maskiner og anlegg	5	11 365 232	12 872 432
Driftsløsøre, inventar og kjøretøy	5	7 500 637	1 715 129
Sum varige driftsmidler		<u>18 865 869</u>	<u>14 587 561</u>
Sum anleggsmidler		<u>18 865 869</u>	<u>14 587 561</u>
Omløpsmidler			
Varer	11	<u>2 509 247</u>	<u>3 586 375</u>
<i>Fordringer</i>			
Kundefordringer	10	12 697 312	8 656 096
Andre fordringer		1 939 827	2 368 668
Sum fordringer		<u>14 637 139</u>	<u>11 024 764</u>
Bankinnskudd, kontanter og lignende	6	<u>9 125 241</u>	<u>17 036 160</u>
Sum omløpsmidler		<u>26 271 627</u>	<u>31 647 299</u>
Sum eiendeler		<u>45 137 496</u>	<u>46 234 860</u>

Bybanen AS

Balanse pr. 31. desember

	Note	2015	2014
Egenkapital			
<i>Innskutt egenkapital</i>			
Aksjekapital	13, 14	<u>1 550 000</u>	<u>1 550 000</u>
Sum innskutt egenkapital		<u>1 550 000</u>	<u>1 550 000</u>
<i>Opptjent egenkapital</i>			
Annen egenkapital	13	<u>7 434 917</u>	<u>5 667 500</u>
Sum opptjent egenkapital		<u>7 434 917</u>	<u>5 667 500</u>
Sum egenkapital		<u>8 984 917</u>	<u>7 217 500</u>
Gjeld			
<i>Avsetninger for forpliktelser</i>			
Pensjonsforpliktelser	4	<u>2 216 487</u>	<u>1 592 202</u>
Utsatt skatt	12	<u>549 692</u>	<u>431 319</u>
Sum avsetning for forpliktelser		<u>2 766 179</u>	<u>2 023 521</u>
<i>Annen langsiktig gjeld</i>			
Øvrig langsiktig gjeld	8, 10	<u>16 000 000</u>	<u>17 000 000</u>
Sum annen langsiktig gjeld		<u>16 000 000</u>	<u>17 000 000</u>
<i>Kortsiktig gjeld</i>			
Leverandørgjeld	10	<u>6 335 630</u>	<u>7 886 859</u>
Betalbar skatt	12	<u>520 560</u>	<u>469 338</u>
Skyldige offentlige avgifter	6	<u>2 826 230</u>	<u>1 508 487</u>
Annen kortsiktig gjeld	7	<u>7 703 980</u>	<u>10 129 155</u>
Sum kortsiktig gjeld		<u>17 386 400</u>	<u>19 993 839</u>
Sum gjeld		<u>36 152 579</u>	<u>39 017 360</u>
Sum egenkapital og gjeld		<u>45 137 496</u>	<u>46 234 860</u>

Balanse pr. 31. desember

Note

2015

2014

31. desember 2015

Bergen, 15. mars 2016



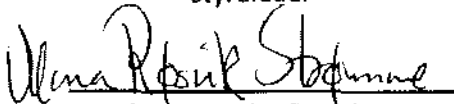
Paul Magne Nilsen
styreleder



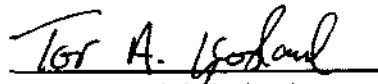
Edel Olaug Eikeseth
styrets nestleder



Lars Christian Stendal
styremedlem

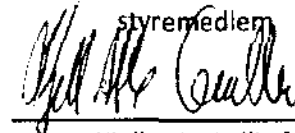


Mona Louise Røsvik
Strømme
styremedlem



Tor André Ljosland

styremedlem



Kjell Atle Guilbrå

administrerende direktør

Kontantstrømoppstilling

	Note	2015	2014
Kontantstrømmer fra operasjonelle aktiviteter			
Resultat før skattekostnad		2 407 917	1 570 695
Periodens betalte skatt	12	-469 338	-191 610
Gevinst ved salg av anleggsmidler		0	-64 580
Ordinære avskrivninger	5	2 562 928	2 645 936
Endring i varelager, kundefordringer og leverandørgjeld		-4 515 318	-1 657 793
Forskjeller i pensjonsmidler/-forpliktelser	4	624 285	501 145
Endring i andre tidsavgrensningsposter		-680 157	4 913 125
Netto kontantstrøm fra operasjonelle aktiviteter		<u>-69 683</u>	<u>7 716 918</u>
Kontantstrømmer fra investeringsaktiviteter			
Innbetalinger ved salg av varige driftsmidler		0	240 000
Utbetalinger ved kjøp av varige driftsmidler	5	<u>-6 841 236</u>	<u>-1 480 973</u>
Netto kontantstrøm fra investeringsaktiviteter		<u>-6 841 236</u>	<u>-1 240 973</u>
Kontantstrømmer fra finansieringsaktiviteter			
Utbetalinger ved nedbetaling av langsiktig gjeld	8	<u>-1 000 000</u>	<u>-1 000 000</u>
Netto kontantstrøm fra finansieringsaktiviteter		<u>-1 000 000</u>	<u>-1 000 000</u>
Netto endring i likvider i året		-7 910 919	5 475 945
Kontanter og bankinnskudd per 01.01		<u>17 036 160</u>	<u>11 560 215</u>
Kontanter og bankinnskudd per. 31.12		<u>9 125 241</u>	<u>17 036 160</u>

Noter til regnskapet for 2015

Note 1 - Regnskapsprinsipper

Årsregnskapet er satt opp i samsvar med regnskapslovens bestemmelser og god regnskapsskikk for øvrige foretak. Selskapet har tidligere vært et lite foretak, men oppfyller ikke lenger disse kravene, og har i 2014 gått over til å være et øvrig foretak.

Salgsinntekter

Inntektsføring ved salg av varer skjer på leveringstidspunktet. Tjenester inntektsføres i takt med utførelsen.

Klassifisering og vurdering av balanseposter

Omløpsmidler og kortsiktig gjeld omfatter poster som forfaller til betaling innen ett år etter balansedagen, samt poster som knytter seg til varekretsløpet. Øvrige poster er klassifisert som anleggsmiddel/langsiktig gjeld.

Omløpsmidler vurderes til laveste av anskaffelseskost og virkelig verdi. Kortsiktig gjeld balanseføres til nominelt beløp på etableringstidspunktet.

Anleggsmidler vurderes til anskaffelseskost, men nedskrives til virkelig verdi ved verdifall som ikke forventes å være forbigående. Anleggsmidler med begrenset økonomisk levetid avskrives planmessig. Langsiktig gjeld balanseføres til nominelt beløp på etableringstidspunktet.

Fordringer

Kundefordringer og andre fordringer er oppført i balansen til pålydende etter fradrag for avsetning til forventet tap. Avsetning til tap gjøres på grunnlag av individuelle vurderinger av de enkelte fordringene.

Varebeholdninger

Lager av innkjøpte varer er verdsatt til laveste av anskaffelseskost og virkelig verdi. Anskaffelseskost vurderes etter FIFO- prinsippet. Egentilvirkede ferdigvarer og varer under tilvirkning er vurdert til full tilvirkningskost. Det foretas nedskrivning for påregnelig ukurans.

Varige driftsmidler

Varige driftsmidler balanseføres og avskrives over driftsmidlets forventede økonomiske levetid. Direkte vedlikehold av driftsmidler kostnadsføres løpende under driftskostnader, mens påkostninger eller forbedringer tillegges driftsmidlets kostpris og avskrives i takt med driftsmidlet. Dersom gjenvinnbart beløp av driftsmiddelet er lavere enn balanseført verdi foretas nedskrivning til gjenvinnbart beløp. Gjenvinnbart beløp er det høyeste av netto salgsverdi og verdi i bruk. Verdi i bruk er nåverdien av de fremtidige kontantstrømmene som eiendelen vil generere.

Leasing / leieavtaler

En leieavtale skal klassifiseres som finansiell eller operasjonell i samsvar med avtalens reelle innhold. Dersom det vesentligste av økonomisk risiko og kontroll knyttet til det underliggende leieobjektet er gått over på leietaker skal leieavtalen klassifiseres som finansiell, og eiendeler og forpliktelser balanseføres. Øvrige leieavtaler er operasjonelle. For operasjonelle leieavtaler er leiekostnaden en driftskostnad som kostnadsføres løpende.

Noter til regnskapet for 2015

Pensjoner

Selskapet er medlem av Kommunens Sentralforbund og har tjenestepensjon iht. hovedtariffavtalen

Ytelsesbaserte pensjonsordninger, vurderes til nåverdien av de fremtidige pensjonsytelser som regnskapsmessig anses opptjent på balansedagen. Pensjonsmidler vurderes til virkelig verdi.

Endring i ytelsesbaserte pensjonsforpliktelse som skyldes endringer i pensjonsplaner, fordeles over antatt gjennomsnittlig gjenværende opptjeningstid.

Akkumulert virkning av estimatendringer og endringer i finansielle og aktuarielle forutsetninger (aktuarielle gevinster og tap) under 10 % av det som er størst av pensjonsforpliktelsene og pensjonsmidlene ved begynnelsen av året innregnes ikke. Når den akkumulerte virkningen er over 10 %-grensen ved årets begynnelse, resultatføres det overskytende over antatt gjennomsnittlig gjenværende opptjeningstid. Periodens netto pensjonskostnad klassifiseres som lønns- og personalkostnader.

Skatter

Skattekostnaden i resultatregnskapet omfatter både periodens betalbare skatt og endring i utsatt skatt. Utsatt skatt er beregnet med 25 % på grunnlag av de midlertidige forskjeller som eksisterer mellom regnskapsmessige og skattemessige verdier, samt ligningsmessig underskudd til fremføring ved utgangen av regnskapsåret. Skatteøkende og skattereduserende midlertidige forskjeller som reverserer eller kan reversere i samme periode er utlignet og nettoført. Netto utsatt skattefordel balanseføres i den grad det er sannsynlig at denne kan bli nyttegjort.

Kontantstrømoppstilling

Kontantstrømoppstillingen er utarbeidet etter den indirekte metode. Kontanter og kontantekvivalenter omfatter kontanter, bankinnskudd og andre kortsiktige, likvide plasseringer.

Noter til regnskapet for 2015

Note 2 - Lønnskostnader, antall ansatte, lån til ansatte og godtgjørelse til revisor

<i>Lønnskostnader</i>	2015	2014
Lønninger	12 885 484	11 652 481
Arbeidsgiveravgift	2 022 105	1 844 363
Pensjonskostnader	1 896 346	1 762 466
Andre ytelser	120 417	137 973
Sum	<u>16 924 352</u>	<u>15 397 283</u>

Selskapet har i regnskapsåret sysselsatt totalt 18 årsverk.

Ytelser til ledende personer

	Lønn	Pensjonsutgifter	Andre godtgjørelser
Administrerende direktør	1 215 273	24 320	14 610
Styrehonorar	225 000		

Lån og sikkerhetsstillelse til ledende ansatte, tillitsvalgte og aksjeeiere mv.

Det er ikke gitt lån/ sikkerhetsstillelse til daglig leder, styreformann eller andre nærstående parter.

<i>Godtgjørelse til revisor er fordelt på følgende:</i>	2015	2014
Revisjon	118 000	97 950
Regnskapsteknisk bistand	25 500	23 000
Annen bistand	26 500	43 300
Sum	<u>170 000</u>	<u>164 250</u>

Merverdiavgift er ikke inkludert i revisjonshonoraret.

Note 3 - Salgsinntekter

	2015	2014
<i>Pr. virksomhetsområde</i>		
Forvaltning av bybanens infrastruktur og sporvogner	94 275 669	82 106 814
Annet	344 538	326 760
	<u>94 620 207</u>	<u>82 433 574</u>
<i>Geografisk fordeling</i>		
Hordaland	94 275 669	82 106 814
Annet	344 538	326 760
	<u>94 620 207</u>	<u>82 433 574</u>

Noter til regnskapet for 2015

Note 4 - Pensjoner

Selskapet er pliktig til å ha tjenstepensjonsordning etter lov om obligatorisk tjenstepensjon. Selskapets pensjonsordninger tilfredsstiller kravene i denne lov.

Selskapet har pensjonsordning som omfatter alle selskapets ansatte. Pr. 31.12.15 omfatter pensjonsordningen 17 aktive ansatte og 1 pensjonist. Ordningene gir rett til definerte fremtidige ytelser. Disse er i hovedsak avhengig av opptjeningsår, lønnsnivå ved oppnådd pensjonsalder og størrelsen på ytelsene fra folketrygden. Forpliktelsen er dekket gjennom Kommunal Landspensjonskasse.

Selskapet endret i 2014 regnskapsprinsipp hvor netto pensjonsforpliktelse fra og med 2014 vises i balansen. Den beregnede pensjonsforpliktelsen pr. 01.01.14 ble ført som en prinsippendring direkte mot egenkapitalen, årets endring i pensjonsforpliktelse føres som lønnskostnad.

	2015	2014
Nåverdi av årets pensjonsopptjening	1 880 614	1 531 277
Rentekostnad av pensjonsforpliktelsen	202 650	233 814
Avkastning på pensjonsmidler	-169 336	-173 106
Administrasjonskostnad/rentegaranti	81 990	92 150
Arbeidsgiveravgift	281 424	237 463
Netto pensjonskostnad	<u>2 277 342</u>	<u>1 921 598</u>

	2015	2014
Opptjente pensjonsforpliktelser	7 168 279	6 930 247
Beregnete pensjonsforpliktelser	<u>7 168 279</u>	<u>6 930 247</u>
Pensjonsmidler (til markedsverdi)	6 213 659	4 597 366
Arbeidsgiveravgift	134 601	328 936
Ikke resultatført virkning av estimatavvik inkl. aga	1 127 266	-1 069 615
Netto pensjonsforpliktelse	<u>2 216 487</u>	<u>1 592 202</u>

<i>Økonomiske forutsetninger:</i>	2015	2014
Diskonteringsrente	2,7%	2,3%
Forventet lønnsvekst	2,5%	2,75%
Forventet G-regulering	2,25%	2,5%
Forventet pensjonsregulering	1,48%	1,73%
Forventet avkastning på fondsmidler	3,3%	3,2%

De aktuarmessige forutsetningene er basert på vanlig benyttede forutsetninger innen forsikring når det gjelder demografiske faktorer. Estimataavvik som overstiger 10 % av det høyeste av beregnet pensjonsforpliktelse inklusiv arbeidsgiveravgift og pensjonsmidler, amortiseres over gjennomsnittlig gjenværende opptjeningstid.

Noter til regnskapet for 2015

Note 5 - Varige driftsmidler

	Driftsløsøre, inventar og kjøretøy	Arbeids- maskiner	Kontor- maskiner	Sum
Anskaffelseskost 01.01.	4 213 402	19 248 327	544 896	24 006 625
Tilgang kjøpte driftsmidler	6 701 681	81 453	58 102	6 841 236
Anskaffelseskost 31.12.	10 915 083	19 329 780	602 998	30 847 861
Akk. avskrivninger per 31.12	-3 510 646	-7 964 548	-506 798	-11 981 992
Balanseført pr. 31.12.	7 404 437	11 365 232	96 200	18 865 869
Årets avskrivninger	914 330	1 588 668	59 930	2 562 928
Økonomisk levetid	3-10 år	5-15 år	3-5 år	
Avskrivningsplan	Lineær	Lineær	Lineær	

Note 6 - Bankinnskudd

Av innstående på selskaps bankkonti er kr 620 384 bundne skattetrekkmidler.

Note 7 - Annen kortsiktig gjeld

	2015	2014
Avsetning påløpte forpliktelser	6 069 934	5 538 564
Andre kortsiktige poster	0	784
Skyldig styrehonorar	225 000	225 000
Skyldige feriepenger	1 409 047	1 223 969
Annen kortsiktig gjeld	0	3 140 838
Sum	<u>7 703 981</u>	<u>10 129 155</u>

Note 8 - Fordringer og gjeld

	2015	2014
Langsiktig gjeld med forfall senere enn 5 år		
Hordaland fylkeskommune	11 000 000	12 000 000

Selskaps gjeld til Hordaland fylkeskommune renteberegnes. I 2015 er det kostnadsført renter på 402 489.

Noter til regnskapet for 2015**Note 9 - Leieavtaler**

	2015	2014
<i>Årets leiekostnader fra operasjonelle leieavtale</i>		
Leieavtale Hordaland Fylkeskommune	20 838 788	19 445 817
Annet	105 194	194 700
	<u>20 943 982</u>	<u>19 640 517</u>

Bybanen AS sin operasjonelle låneavtale består av leie av vogner av Hordaland Fylkeskommune.

Note 10 - Mellomværende med eier

<i>Fordringer</i>	2015	2014
Kundefordringer	3 262 088	516 713
<i>Gjeld</i>	2015	2014
Leverandørgjeld	211 237	2 768 122
Langsiktig gjeld	16 000 000	17 000 000
Sum	<u>16 211 237</u>	<u>19 768 122</u>

Langsiktig gjeld renteberegnes.

Hordaland Fylkeskommune eier 100 % av aksjene i Bybanen AS.

Note 11 - Varer

	2015	2014
Varelager (reservedeler)	2 509 247	3 586 375

Noter til regnskapet for 2015

Note 12 - Skatt

<i>Årets skattekostnad fordeler seg på:</i>	2015	2014
Betalbar skatt	522 127	469 338
Endring utsatt skatt	118 374	-20 659
Årets totale skattekostnad	<u>640 501</u>	<u>448 679</u>
 <i>Beregning av årets skattegrunnlag:</i>	2015	2014
Ordinært resultat før skattekostnad	2 407 917	1 570 695
Permanente forskjeller	127 180	91 079
Øvrige korreksjoner	-601 295	76 515
Årets skattegrunnlag	<u>1 933 802</u>	<u>1 738 289</u>
Betalbar skatt (27%) av årets skattegrunnlag	522 127	469 338
 <i>Oversikt over midlertidige forskjeller</i>	2015	2014
Driftsmidler inkl goodwill	4 230 809	2 959 117
Gevinst- og tapskonto	184 450	230 562
Netto pensjonsforpliktelse som er ført i balansen	-2 216 487	-1 592 202
Sum	<u>2 198 772</u>	<u>1 597 477</u>
Netto midlertidige forskjeller pr 31.12	<u>2 198 772</u>	<u>1 597 477</u>
 Utsatt skattefordel/Utsatt skatt (25% for i år, 27% for i fjor)	549 693	431 319

Note 13 - Egenkapital

	Aksjekapital	Annen egenkapital	Sum
Egenkapital 01.01.15	1 550 000	5 667 500	7 217 500
Årsresultat	0	1 767 417	1 767 417
Egenkapital 31.12.15	<u>1 550 000</u>	<u>7 434 917</u>	<u>8 984 917</u>

Note 14 - Aksjekapital og aksjonærinformasjon

Aksjekapitalen består av:

	Antall	Pålydende	Balanseført
Ordinære aksjer	1 000	1 550 kr	1 550 000

Hordaland Fylkeskommune eier 100 % av aksjene i Bybanen AS. Alle aksjer har like rettigheter i selskapet.

Til generalforsamlingen i Bybanen AS

VALG AV MEDLEMMER TIL STYRET

Selskapet har p.t følgende sammensetning av styret:

Styrets medlemmer:

Paul M. Nilsen	Valgt frem til ordinær generalforsamling 2017
Edel Eikeseth	Valgt frem til ordinær generalforsamling 2017
Mona Røsvik Strømme	Valgt for 2 år i 2014
Tor André Ljosland	Valgt frem til ordinær generalforsamling 2016
Lars Christian Stendal	Valgt for 2 år i 2014

Varamedlemmer:

Gustav Bahus for Mona Røsvik Strømme	Valgt for 1 år i 2015
Astrid F. Selsvold for Tor André Ljosland	Valgt for 1 år i 2015

Styrets leder:

Paul M. Nilsen

Styrets nestleder:

Edel Eikeseth

Følgende styremedlemmer er på valg:

- Mona Røsvik Strømme
- Tor André Ljosland
- Lars Christian Stendal

Styreleder og nestleder er på valg hvert år. Varamedlemmer velges for 1 år.

I møte i fylkestinget den 27.10.2015, sak 84/2015, ble følgende varamedlemmer valgt:

- Kari Foseid Aakre for Tor André Ljosland
- Sigbjørn Framnes for Mona Røsvik Strømme

Til generalforsamlingen i Bybanen AS

GODTGJØRELSE TIL STYRET OG REVISOR

P.t utgjør godtgjørelse til styreleder NOK 90 000, nestleder NOK 45 000 og styremedlemmer kr 30 000. Varamedlemmer godtgjøres etter fylkeskommunens satser for enkeltmøter. Revisors honorar dekkes etter regning.