

# VEDLEGG A

## KRAVSPESIFIKASJON

## 1. INNLEIING OG OMFANG

Hordaland fylkeskommune er ein av fem fylkeskommunar som har sett i verk prosjektet Kystpilegrimsleia.

Prosjektet har som mål å etablere kystpilegrimsleia som ei samanhengande reiserute langs kysten, både som ei pilegrimslei og ein europeisk kulturveg. Bruk av vegen skal fremme kunnskap om historie og kulturminne, religiøse opplevingar, auka miljøforståing, fysisk aktivitet, folkehelse og legge til rette for bruk og vern av kulturarven. Det er eit mål at kystpilegrimsleia skal vere del av ei nasjonal og internasjonal reiselivssatsing. Prosjektet har som mål å vende seg til eit breiast mogeleg publikum.

Grunnleggjande føresetnader:

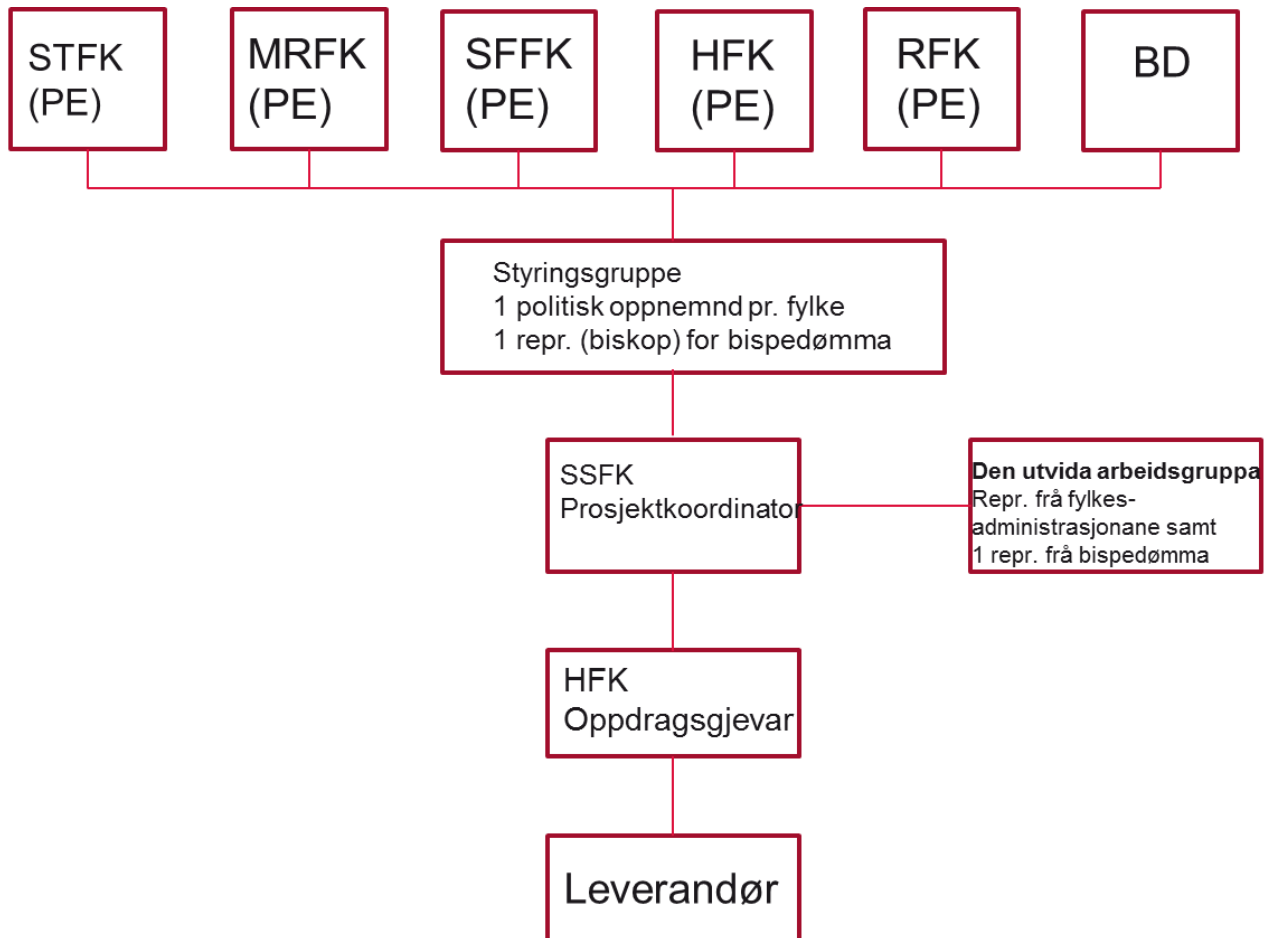
- *Alle val av ruter og stader langs leia skal ha historisk grunnlag med utgangspunkt i mellomalderens seglingsleier frå Rogaland til Nidaros.*
- *Ein legg opp til at ferda langs leia i all hovudsak går føre seg til sjøs. Unnataket her er ruta langs Jærkysten og einskilde drag/eid.*
- *Det er eit føremål å gje dagens kystpilegrim ei oppleving av historie, religion, natur og kultur som er med på å formidle ei meining og eit mål som står i samanheng med det pilegrimane opplevde på si reise langs kysten i mellomalderen.*
- *Reisa langs kysten skal likevel vere tilrettelagt for moderne pilegrimer ved å gje dei tilbod om mat og overnatting der dette er mogeleg. For å kunne gje pilegrimane eit godt service – og transporttilbod, skal det leggjast vekt på samarbeid med reiselivsaktørar og reiselivets organisasjonar.*
- *Det skal verte utvikla digitale informasjonskanalar som gjev pilegrimane opplysningar om destinasjonane, om ruter, kart og distansar mellom destinasjonane med tilhørande servicetilbod.*
- *Dei digitale systema må utformast med det føremål at det saumlaust kan inngå og overførast til nettstaden [pilegrimsleden.no](http://pilegrimsleden.no)*

Hordaland fylkeskommune skal inngå rammeavtale om prosjektleiing. Kontaktpunkt for kontrakten vil vere Kultur- og idrettsavdelinga. Hordaland fylkeskommune rapporterer vidare til Sogn og Fjordane fylkeskommune som har koordineringsansvar i prosjektet.

Oppdraget har ei tidsramme på 2 år, og ei kostnadsramme på 700.000 til 1 mill.

### **Administrativ struktur:**

STFK= Sør-Trøndelag fylkeskommune, MRFK= Møre og Romsdal fylkeskommune, SFFK= Sogn og Fjordane fylkeskommune, HFK= Hordaland fylkeskommune, RFK = Rogaland fylkeskommune, BD= Bispedømme, PE = Prosjekteigar



## 2. TILDELINGSKRITERIUM – LØYSING AV OPPDRAGET (40%)

Prosjektet, som er eit regionalt utviklingsprosjekt, går føre seg over eit område som femner 5 fylke, frå Sør-Trøndelag i nord til Rogaland i sør. Styringsgruppa for prosjektet har vedteke ei vekting av destinasjonar i kvart fylke, med minimum 5 destinasjonar pr. fylke som det skal verte arbeid med utvikling av etter nærmare prioritering (sjå vedlegg). På sikt ser ein for seg at fleire historiske destinasjonar sluttar seg til prosjektet.

Hovudoppgåva vil vere å slutføre prosjektet Kystpilegrimsleia som vart starta opp våren 2014 som del av Riksantikvaren sitt verdiskapingsprogram på kulturminneområdet. Leverandøren skal ferdigstille prosjektet innan august 2018.

Viktige oppgåver er å engasjere både kommersielle og ikkje-kommersielle aktørar med tanke på informasjon om destinasjonane, tilrettelegging for overnatting, servering, transport og opplevingar som bind saman dei utvalde destinasjonane langs Kystpilegrimsleia. Det skal leggjast serleg vekt på marknads-, konsept- og produktutvikling. Hovudaktivitetane er skildra nærmare jf. HA1 til HA9. i vedlegg.

*Det skal vere ein heilskapleg grafisk profil til produkt som knyt seg til Kystpilegrimsleia. Arbeidet med dette skal utførast i samarbeid med Nasjonalt Pilegrimssenter og Nidaros Pilegrimsgård.*

- *Arbeidet omfattar forslag til utvikling av:*
- *logo for Kystpilegrimsleia og eventuelle produkt som kan knytast til*
- *pilegrimsreisene (pilegrimsmerkje).*
- *eigen brosjyre for heile Kystpilegrimsleia.*
- *pilegrimspass og stempel med tilhørande forslag til kriterie.*
- *digital applikasjonsløysing.*

Leverandøren skal vere klar til å starte på oppdraget seinast innan ei veke etter at kontrakten er signert. Vidare skal første rapport ligge føre innan 2 månader frå oppstart, deretter skal det verte rapportert kvartalsvis. Leverandør må rekne med å verte beden om å delta på ein skilde møte i styringsgruppa og i den utvida arbeidsgruppa. Ved avvik frå framdriftsplan, skal oppdragsgjevar verte kontakta.

Det er naturleg å rekne med noko reise – og møteverksemd i høve til lokale og regionale aktørar.

Leverandøren skal gjere greie for korleis han vil arbeide med dei hovudaktivitetane som ligg til oppdraget, og korleis han vil sikre at prosjektet vert gjennomført i tråd med framdriftsplan foreslått av leverandør ved første rapportering. Skildringa skal konkretisere arbeidet med oppdraget innanfor dei rammene som er gjeve i konkurransedokumenta, og innehalde leverandøren si vurdering av kor mykje reise- og møteverksemd som er naudsynt. I skildringa må leverandøren synleggjere si forståing for fylkeskommunen si rolle som regionalutviklingsaktør, og vise korleis leverandøren vil nytte sin kjennskap til reiselivsmarknaden i området og sitt nettverk for å gjennomføre oppdraget.

### **3. TILDELINGSKRITERIUM – KOMPETANSE (40 %)**

Det er viktig for oppdragsgjevar at dei ressurspersonane som skal arbeide med oppdraget har kompetanse og erfaring med liknande reiselivs -og utviklingsprosjekt.. Oppdragsgjevar ønskjer ein fast kontaktperson hos leverandøren som rapporterer til oppdragsgjevar, samt ein avgrensa ressursgruppe som har rolla som oppdragsansvarlege under avtalen.

Leverandøren skal leggje ved CV for kontaktpersonen og dei aktuelle ressurspersonane, og skildre kva erfaring desse har med liknande oppdrag, inkludert ei referanseliste på gjennomførte regionale reiselivs – og utviklingsprosjekt.

### **4. TILDELINGSKRITERIUM – KOSTNADAR (20%)**

Leverandøren skal prise oppdraget basert på fastpris. Sjå fullstendig prismatrise i Vedlegg C – Prisar.