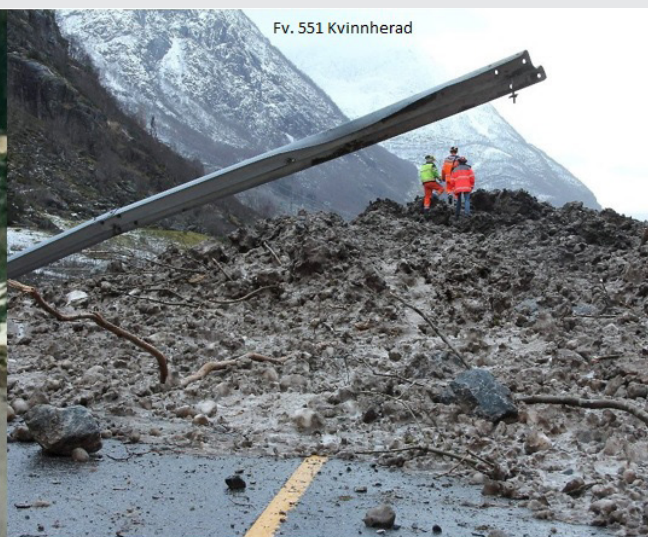


# Forfall 2010-2016 Fylkesvegar i Hordaland

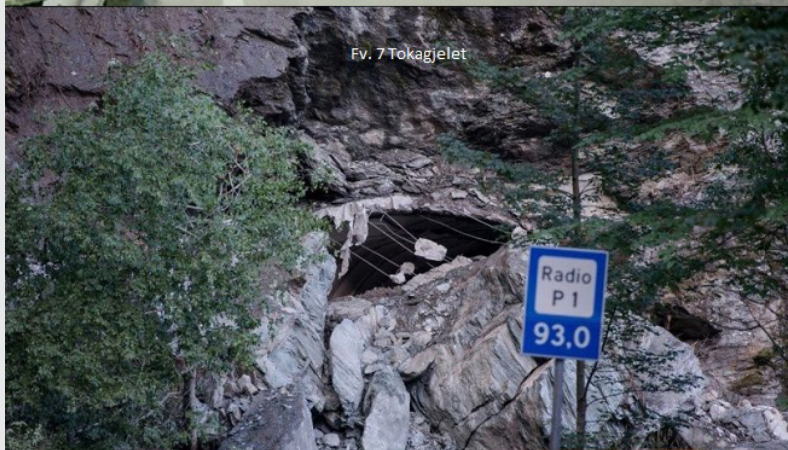
Vegkropp med sideanlegg og vegutstyr



Fv. 550 Eikhamrane



Fv. 551 Kvinnherad



Fv. 7 Tokageilet



Fv. 361 Lindås

## Bakgrunn for saka

Ved revisjonen av drift- og vedlikehaldstrategien for fylkesveg i Hordaland, skal oversynet over fylkeskommunen sitt ansvar på samferdsleområdet oppdaterast. Drifta og vedlikehaldet skal sikre at vegnettet er egna til bruk for trafikantane og at vegnettet sin funksjon vert oppretthaldt, samt at den fysiske infrastrukturen blir teken vare på i høve til måla for korleis den skal nyttast.

I denne rapporten ser vi nærare på dei resterande elementa knytt til vegkroppen - utanom vatnsystema og dekke. Desse er:

- Vegfundament med sideanlegg
- Vegutstyr

Objekta og operativ vedlikehaldsstandard ligg i handbok R610<sup>1</sup>, og klassifiseringa her har same inndeling som handboka. I denne rapporten gjer vi greie for forfallet per objekt i 2016 på fylkesvegnettet.

## Ansvar for på fylkesvegane i Hordaland

Hordaland fylkeskommune har som vegeigar, det overordna ansvaret for drift- og vedlikehald av fylkesvegnettet. Hordaland fylkeskommune nyttar Statens vegvesen til oppfølging av drift- og vedlikehaldskontraktane for vegnettet. Krav til utforminga av objekta finn vi i N200<sup>2</sup>. Skildringa av arbeidsprosessane i drift- og vedlikehaldskontraktene finn vi i handbok R761<sup>3</sup>. Byggteknisk føresegn seier i §1-2 pkt. 4 at, føresegna med unntak av kapittel 8, 12, 13 og 14 gjeld for konstruksjonar og anlegg, også mellombelse, så langt den passar. Vegnormalene er heimla i Vegloven § 13.

## Arbeidsutval

Utgreiinga har vore gjennomført av ei arbeidsgruppe med følgjande medlemmer:

1. Prosjektleder Gunnar Kråkenes/Statens vegvesen.
2. Senioringeniør John Ellefsen/Statens vegvesen.
3. Senioringeniør Ole Endal Svåsand/Statens vegvesen.
3. Seniorrådgjevar Erling Hodneland/Statens vegvesen.
3. Seniorrådgjevar Knut Helge Olsen/Statens vegvesen.
4. Spesialrådgjevar Lise Ådlandsvik/Hordaland fylkeskommune.
5. Rådgjevar Inge Edvardsen/ Hordaland fylkeskommune.

Arbeidsgruppa har gjennomført 2 fellesmøte i utgreiingsperioden. Gruppa rapporterer til fylkesvegrådet. Sekretær for gruppa har vore Knut Helge Olsen.

## Elementa i vegkroppen

---

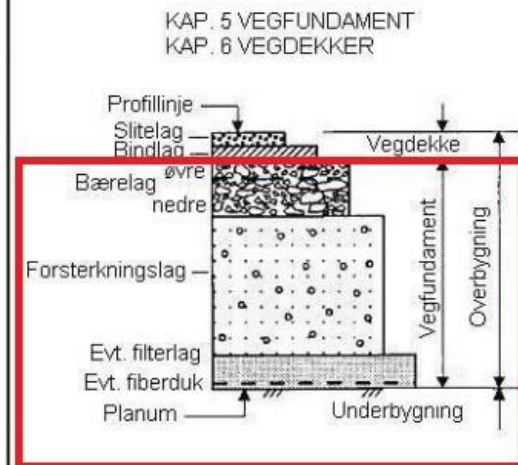
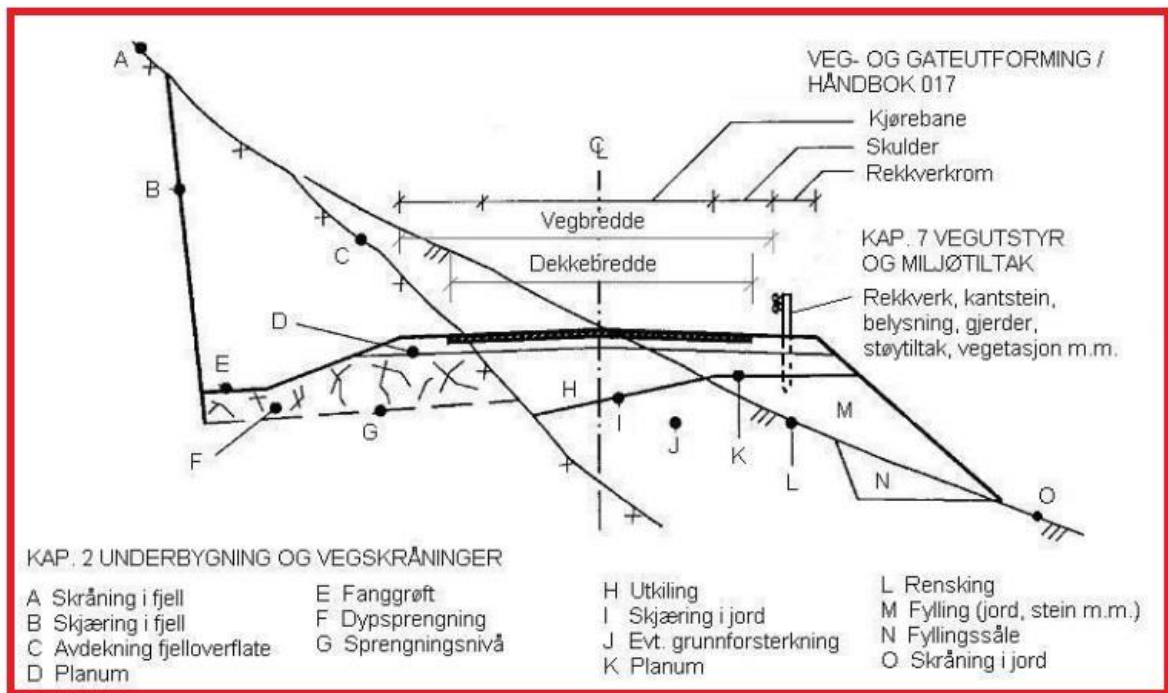
<sup>1</sup>[http://www.vegvesen.no/\\_attachment/61430/binary/964067?fast\\_title=H%C3%A5ndbok+R610+Standard+for+drift+og+vedlikehold+av+riksveger.pdf](http://www.vegvesen.no/_attachment/61430/binary/964067?fast_title=H%C3%A5ndbok+R610+Standard+for+drift+og+vedlikehold+av+riksveger.pdf)

<sup>2</sup>[http://www.vegvesen.no/\\_attachment/188382/binary/980128?fast\\_title=H%C3%A5ndbok+N200+Vegbygging+%2821+MB%29.pdf](http://www.vegvesen.no/_attachment/188382/binary/980128?fast_title=H%C3%A5ndbok+N200+Vegbygging+%2821+MB%29.pdf)

<sup>3</sup> [http://www.vegvesen.no/\\_attachment/61418](http://www.vegvesen.no/_attachment/61418)

Allereie i 1794 vart det utarbeida eigen instruks for vedlikehald av vegane i Bergens stift av generalveimester Johannes Christopher Hammer<sup>4</sup>. I dag finn vi den prinsipielle skildringa av funksjon og utforming av desse systema i Statens vegvesen si handbok Vegbygging (N200 s.109-201). Enkelt skissert som i følgjande figur:

Figur 1: Vegfundament med sideanlegg og vegutstyr utanom vatnsystem og vegdekke



Kjelde: Statens vegvesen

Det som er merka raudt er tema i denne rapporten.

<sup>4</sup> [https://spesial.b.uib.no/?page\\_id=1392](https://spesial.b.uib.no/?page_id=1392) «Instruks og alminnelige Regler, hvorefter Landevejene og Broerne udi Bergens Stift skal arbejdes» Johannes Christopher Hammer (1794).

## Forfall vegkropp og sideanlegg samt vegutstyr

Som nemnt, skal vi gjere greie for forfallet på fylkevegane i Hordaland for vegkroppen med sideanlegg og vegutstyr per 2016. Dette vert gjort greie per kontraksområde, og innheld ei oppdatering av listene frå 2010 gjennomgangen, med justering i høve til byggekostnadsindeksen for veganlegg . På dei vegane det ikkje er gjort registreringar frå før, eller der registreringane er mangelfulle, vert det lagt til grunn eit gjennomsnitt for kontraksområdet.

Vegens lengde er utan fergestrekningane. Fylkesvegar som kryssar grensene for drift- og vedlikehaldkontraktane er lagt inn i heile si lengd, medan reknestykket for forfall gjeld innafor driftskontraksområdet. Det er ikkje rekna på kategorien sideanlegg (plassar) med utstyr, utanom vegkroppen, sjølv om ein og finn desse på nokre av fylkesvegane . Nokre kontraktgrenser er endra frå 2010, noko som er teke høgd for.

### 1. Forfall Vegkropp og vegutstyr DK 1201 ASOLA

Fv.nr.	Strekning	Lengd i km	Kommune	VKS	VU
Fv. 153	Austefjorden kai - vegkryss Fv. 555	2,2	Sund	801 000	861 000
Fv. 190	Hetlevik - Vadmyra.	0,91	Bergen	582 000	29 000
Fv. 193	Loddefjord - Skålevik.	2,8	Bergen	582 000	1 187 000
Fv. 194	Loddefjord - Leirvikåsen.	4,2	Bergen	1 164 000	2 875 000
Fv. 195	Stølavatn - Drotningstvik.	1,4	Bergen	815 000	861 000
Fv. 196	Hetlevik - Hetlevikåsen.	1,8	Bergen	1 164 000	658 000
Fv. 197	Bjørndalsøyra - Håkonsvern.	6	Bergen	2 328 000	5 296 000
Fv. 198	Skogsvatnet - Klokkarvik.	7,3	Sund	2 910 000	4 004 000
Fv. 199	Forland - Forlandsvåg.	1,2	Sund	175 000	163 000
Fv. 200	Hamre - Hummelsund, og Steinsland kai - Fv. 555	6,8	Sund	1 513 000	251 000
Fv. 201	Eide - Glesnes.	5,8	Sund	582 000	2 281 000
Fv. 202	Spildepollen - Telavåg.	5,9	Sund	349 000	1 653 000
Fv. 203	Trengereid - Kallestad.	2,9	Fjell	349 000	873 000
Fv. 204	Tellnes - Haganes.	3,9	Fjell	873 000	1 356 000
Fv. 205	Ulveset - Nese.	3,3	Fjell	954 000	2 299 000
Fv. 206	Døsjøskiftet - Lie.	6,7	Fjell	873 000	4 062 000
Fv. 207	Håkonshella i Bergen - Tyssøya i Sund.	7,1	Bergen - Sund	1 513 000	2 770 000
Fv. 208	Skålvik - Algrøyna.	9,5	Fjell	1 048 000	6 716 000
Fv. 209	Knarrevik kai - Våge.	8,8	Fjell	3 317 000	4 155 000
Fv. 210	Møvik - Polleide.	9,6	Fjell	1 397 000	5 459 000
Sum				23 289 000	47 809 000

## ASOLA forts.

Fv.nr.	Strekning	Lengd i km	Kommune	VKS	VU
Fv. 211	Ågotnes - Solsvik kai.	4,6	Fjell	1 164 000	1 490 000
Fv. 212	Strusshamnvatn - Hetlevik.	5,6	Askøy	1 688 000	3 905 000
Fv. 213	Lindhaugen - Marikoven.	2,1	Askøy	873 000	2 532 000
Fv. 214	Kleppestø - Kleppestø kai.	0,2	Askøy	116 000	623 000
Fv. 215	Bakarvågen - Florvågøy.	1,4	Askøy	17 000	547 000
Fv. 216	Kleppestø - Krokås.	2,8	Askøy	803 000	2 910 000
Fv. 217	Lavik - Erdal.	3	Askøy	535 000	762 000
Fv. 218	Juvik - Horsøy.	1,7	Askøy	397 000	6 000
Fv. 219	Rævura - Hanøytangen-Ramsøy	8,6	Askøy	5 063 000	5 541 000
Fv. 220	Heiavatnet - Breivik.	3,9	Askøy	757 000	1 339 000
Fv. 222	Kjerrgarden - Berland.	3,7	Askøy	1 013 000	873 000
Fv. 223	Skråmestø - Herdla.	5	Askøy	815 000	2 904 000
Fv. 224	Ågotnes - Vindenes.	2,9	Fjell	1 164 000	1 374 000
Fv. 225	Vik - Torsvik.	2,9	Øygarden	233 000	512 000
Fv. 226	Rongøy fergekai - Vestresjøen.	1	Øygarden	17 000	204 000
Fv. 227	Dale - Knarvik.	1,3	Øygarden	198 000	361 000
Fv. 228	Oen - Herdlevær.	3,8	Øygarden	887 000	821 000
Fv. 229	Skjold - Hellesøy i Øygarden.	8	Øygarden	1 397 000	3 224 000
Fv. 230	Tjeldstø kai - Tjeldstømarka.	4,3	Øygarden	193 000	675 000
Fv. 231	Skjold - Nordvik.	3,4	Øygarden	349 000	554 000
Fv. 232	Sæle - Sæle kai.	0,6	Øygarden	140 000	199 000
Fv. 233	Brattholmen - Gavlen.	3,7	Fjell	757 000	1 001 000
Fv. 234	Svelgen i Øygarden - Turøy i Fjell.	3,2	Øygarden - Fjell	151 000	1 532 000
Fv. 258	Bildøystraumen - Kolltveit.	4,2	Fjell	58 000	2 392 000
Fv. 555	Beinastaden i Fjell - Hjeltestad + enkeltrasear i Bergen.	29,8	Fjell - Bergen	6 518 000	13 095 000
Fv. 558	Bjørndal - Haakonsvern.	3,4	Bergen	931 000	1 793 000
Fv. 559	Fjell sentrum - Møvik.	4,2	Fjell	384 000	1 525 000
Fv. 561	Skjold i Øygarden - Beinastaden i Fjell.	36	Øygarden - Fjell	10 476 000	17 122 000
Fv. 562	Skråmestø i Askøy - Vestremarka i Bergen.	27,6	Askøy - Bergen	6 460 000	8 311 000
Fv. 563	Storeklubben - Åsebø.	16,6	Askøy	4 074 000	7 013 000
Sum				47 628 000	85 140 000

Forklaring: ASOLA = Askøy, Sotra, Øygarden og Laksevåg. DK 1201 = Drift- og vedlikehaldskontrakt nummer 1201. Totalt er kontrakten på 367 km inkludert riksveg og gang/sykkelveg

Kjelde: Statens vegvesen

Samla forfall for vegkropp med sideanlegg er rekna til kr. 70 917 000,- og vegutstyr kr. 132 949 000,-. Totalt for DK 1201 ASOLA er forfallet for desse kategoriane kr. 203 866 000,-

## 2. Forfall Vegkropp og vegutstyr DK 1202 Stor Bergen

Fv.nr	Strekning	Lengd i km	Kommune	VKS	VU
Fv. 150	Bekkjarvik - Gauksheim.	5,4	Austevoll	264 000	1 904 000
Fv. 151	Bekkjarvik - Våge.	8,9	Austevoll	416 000	2 014 000
Fv. 152	Storebø - Austevoll kirke.	0,38	Austevoll	144 000	23 000
Fv. 153	Austevollshella - Kvaløy kai.	7,2	Austevoll	2 621 000	2 817 000
Fv. 154	Bjellandshalsen - Vikakrossen.	9,5	Austevoll	2 862 000	5 861 000
Fv. 155	Kvednavatnet - Drønen.	8,4	Austevoll	2 862 000	3 975 000
Fv. 156	Kvaløy - Kalve kai.	4,4	Austevoll	1 291 000	1 932 000
Fv. 158	Lekven - Røttingen.	7,1	Os	2 968 000	1 967 000
Fv. 159	Grindavoll - Hjorthaug.	2,1	Os	1 462 000	1 443 000
Fv. 160	Ulven - Strøno.	12,1	Os	4 653 000	6 012 000
Fv. 161	Ulven - Buane.	5,5	Os	3 954 000	2 753 000
Fv. 163	Fana - Drange.	13,3	Bergen - Os	3 770 000	1 739 000
Fv. 164	Kalandseid - Haugsdal.	10,1	Bergen	1 979 000	4 057 000
Fv. 165	Kaland - Bontveit.	9,6	Bergen	7 217 000	5 139 000
Fv. 167	Sandven - Fana kirke.	4,6	Bergen	826 000	1 624 000
Fv. 169	Titlestad via Stend - Fana kirke.	3,3	Bergen	349 000	968 000
Fv. 170	Stend - Hordnes.	2,5	Bergen	390 000	1 205 000
Fv. 171	Dolvik - Sandsli.	2,7	Bergen	2 497 000	1 582 000
Fv. 172	Rådal - Blomsterdalen.	5,1	Bergen	1 314 000	1 893 000
Fv. 173	Dolvikflaten - Kokstad.	2,2	Bergen	1 582 000	1 048 000
Fv. 174	Hjellestad - Milde.	2,1	Bergen	40 000	799 000
Fv. 175	Ådland - Espeland.	1,8	Bergen	684 000	606 000
Fv. 176	Bergen lufthavn - Blomsterdalen.	1,8	Bergen	334 000	846 000
Fv. 177	Blomsterdalen - Flesland i Bergen.	4,5	Bergen	2 712 000	2 302 000
Fv. 178	Dolvik - Grimstad.	3	Bergen	253 000	1 612 000
Fv. 179	Dolvik - Sørås.	6	Bergen	2 235 000	6 928 000
Fv. 180	Sørås - Nordås.	2,4	Bergen	1 427 000	1 596 000
Fv. 181	Skjoldskiftet - Smørås.	2,9	Bergen	2 235 000	313 000
Fv. 183/182	Midtun - Totland/Riple.	6,8	Bergen	108 000	4 805 000
Fv. 184	Midtun - Elvenes.	2,7	Bergen	4 074 000	914 000
Fv. 185	Midtun - Nesttun.	1,3	Bergen	847 000	1 596 000
Fv. 188	Nattland - Sandbrekke.	6,6	Bergen	3 274 000	3 376 000
Fv. 189	Paradis - Fjøsangerlokket.	1,4	Bergen	1 680 000	1 378 000
Fv. 191	Lyngbø - Lappeleiren.	2,4	Bergen	559 000	477 000
Fv. 192	Nygård - Gravdal.	0,8	Bergen	407 000	477 000
Fv. 235	Haukeland - Osavatnet.	5,9	Bergen	48 000	1 746 000
Fv. 236	Espeland - Unneland.	2,6	Bergen	175 000	757 000
Fv. 237	Arna stasjon - Lone.	8,4	Bergen	2 328 000	873 000
Fv. 238	Orfallet - Festtangen.	2,9	Bergen	931 000	1 327 000
Fv. 240	Støbotn - Hesthaugen.	6,7	Bergen	6 833 000	1 024 000
Fv. 241	Morvik - Tertnes.	3,7	Bergen	3 050 000	2 561 000
Fv. 242	Nyborg - Åsane.	4,2	Bergen	58 000	873 000
Fv. 243	Salhus - Tellevik.	1,8	Bergen	1 106 000	1 024 000
Fv. 251	Hagerups vei - Armauer Hansens vei.	1,2	Bergen	989 000	454 000
Fv. 252	Storetveit til Landås.	1,2	Bergen	1 339 000	151 000
Sum				81 147 000	88 771 000

## DK 1202 Stor Bergen forts..

Fv.nr	Strekning	Lengd i km	Kommune	VKS	VU
Fv. 253	Fjøsangerveien - Wergeland holdeplass.	0,53	Bergen	466 000	151 000
Fv. 254	Solheim - Storetveit.	1,9	Bergen	1 630 000	477 000
Fv. 255	Solheimsviken - Haukeland universitetssykehus.	1,5	Bergen	1 630 000	477 000
Fv. 256	Strømgaten - Strømmen.	1,5	Bergen	570 000	605 000
Fv. 257	Foreningsgaten - Engen.	0,34	Bergen	129 000	121 000
Fv. 264	Torget - Sandviken.	1,9	Bergen	2 095 000	349 000
Fv. 267	Vågsbotn - Biskopshavn.	11,5	Bergen	5 005 000	4 703 000
Fv. 269	Langemyrane - Steinestø ferjekai.	1,4	Bergen	931 000	1 176 000
Fv. 270	Nordnes - Sentrum.	2,5	Bergen	2 340 000	151 000
Fv. 271	Komediebakken - Olav Kyrres gate.	0,4	Bergen	152 000	142 000
Fv. 272	Dokken - Nygård.	1,1	Bergen	582 000	391 000
Fv. 276	Indre Arna - Takvam i Bergen.	8,1	Bergen	2 561 000	8 905 000
Fv. 277	Espeland - Indre Arna.	3,8	Bergen	1 455 000	931 000
Fv. 280	Damsgård - Fyllingsdalen.	3,2	Bergen	1 979 000	629 000
Fv. 281	Folke Bernadottes vei - Øvre Fyllingsveien.	1,8	Bergen	1 536 000	629 000
Fv. 282	Sælen - Sandeidet.	2,8	Bergen	3 667 000	477 000
Fv. 283	Folke Bernadottes vei/Fyllingsdalsveien - Lillehatten.	2,1	Bergen	1 595 000	151 000
Fv. 284	Fyllingsdalen - Bråtet.	3,7	Bergen	2 933 000	954 000
Fv. 285	Sælen - Bønes.	4,9	Bergen	3 143 000	1 170 000
Fv. 286	Øvre Fyllingsveien - J.L. Mowinckels vei.	2,2	Bergen	1 862 000	326 000
Fv. 287	Haneborg - Bønes.	2,3	Bergen	291 000	3 050 000
Fv. 359	Haus kai - Sandbrekkane.	3,6	Osterøy	910 000	1 560 000
Fv. 360	Haus kai - Hakanes.	25,4	Osterøy	4 690 000	10 069 000
Fv. 361	Haus - Votlo.	2,6	Osterøy	1 048 000	798 000
Fv. 365	Valestrandsfossen - Ormhaugen.	12,3	Osterøy	2 503 000	1 234 000
Fv. 366	Valestrand - Hjelvik.	7,3	Osterøy	2 386 000	2 107 000
Fv. 367	Hauge - Dale.	10,9	Osterøy	1 950 000	2 107 000
Fv. 368	Lonevåg - Fotlandsvåg.	11,8	Osterøy	2 765 000	1 234 000
Fv. 372	Byrkjeland - Bernes.	1,6	Osterøy	1 001 000	361 000
Fv. 540	Damsgård - Straume.	7,3	Bergen	1 251 000	210 000
Fv. 546	Rå i Bergen - Bekkjarvik.	37,9	Bergen - Austevoll	11 058 000	18 207 000
Fv. 552	Moberg i Os - Eikelandsosen.	22,8	Fusa	1 389 000	7 211 000
Fv. 556	Fjøsanger - Hjellestad.	14,7	Bergen	16 180 000	9 458 000
Fv. 557	Liavatnet - Straume.	24,6	Bergen	2 445 000	3 830 000
Fv. 564	Åsane - Salhus i Bergen via Flatøy - Rosslund.	22	Bergen - Meland	1 921 000	4 703 000
Fv. 566	Haugo i Osterøy - Herland i Bergen.	9,5	Bergen	3 620 000	1 234 000
Fv. 567	Tysse i Osterøy - Haukås i Bergen.	30,2	Osterøy - Bergen	4 446 000	3 381 000
Fv. 580	Indre Arna - Nesttun.	14,4	Bergen	2 852 000	4 307 000
Fv. 582	Lyngbø - Sørås.	14,6	Bergen	19 730 000	4 540 000
Fv. 585	Sandviken - Paradis.	11,2	Bergen	12 339 000	6 286 000
Sum				131 036 000	108 802 000

Forklaring: Drift- og vedlikeholdskontrakten 1202 Stor Bergen er på nærare 790 km. Inkludert riksvog, og gang- og sykkelveg. Arbeidet vert utført som eit samarbeid mellom Bydrift A/S og Opedal Drift A/S i perioden 2015-2020.

Kjelde: Statens vegvesen.

Forfall for vegkropp med sideanlegg er rekna til om lag kr. 212 183 000,-, og for vegutstyr kr. 197 573 000. Samla forfall for desse to kategoriane er rekna til om lag kr. 409 756 000,-

### 3. Forfall Vegkropp og vegutstyr DK 1203 Norhordland

Fv.nr.	Strekning	Lengd i km	Kommune	VKS	VU
FV 243	Salhus - Tellevik.	1,8	Bergen	300 000	193 000
FV 244	Frekhaug - Fløksan.	9,7	Meland	161 000	2 159 000
FV 245	Fosse - Ådland.	9,9	Meland	1 649 000	3 847 000
FV 246	Meland - Sætre.	3,3	Meland	550 000	1 000 000
FV 247	Holme - Tveit.	1,4	Meland	233 000	39 000
FV 248	Rydland - lo.	2,4	Meland	400 000	804 000
FV 249	Rosslund - Skjel	10,2	Meland	410 000	4 374 000
FV 250	Sandskaret - Dale.	0,8	Meland	133 000	25 000
FV 374	Masfjordnes - Andvik	7,2	Masfjord	364 000	6 793 000
FV 376	Hosteland - fylkesgrensen ved Vetlevatnet.	12,2	Masfjord	7 376 000	3 403 000
FV 377	Risnes - Lauheid.	9,5	Masfjord	1 582 000	3 786 000
FV 379	Mollandseid - fylkesgrensa ved Geirevatnet.	17,9	Masfjord	11 985 000	2 332 000
FV 381	Matre - fylkesgrensa ved Stordalsvatnet.	15,2	Masfjord	1 733 000	2 890 000
FV 382	Matre Kraft - Matre.	0,5	Masfjord	83 000	52 000
FV 383	Littlematre - Haugsdal bru.	6,4	Masfjord	1 529 000	6 028 000
FV 389	Søreide - Høyland.	3,5	Lindås	583 000	1 679 000
FV 390	Konglevoll - Furuberget.	12,6	Lindås	373 000	3 501 000
FV 391	Leknes - Vaet.	8,9	Lindås	223 000	983 000
FV 392	Knarvik - Knarvik fjekai.	0,9	Lindås	150 000	65 000
FV 393	Eidetræ - Eikang.	7,9	Lindås	1 316 000	1 645 000
FV 394	Eidetræ - Nesbø.	11,8	Lindås	2 380 000	2 055 000
FV 395	Eknesvåg - Hindenes.	8,5	Lindås	17 524 000	1 797 000
FV 396	Vågseidet - Sævråsvåg kai.	4,1	Lindås	683 000	1 452 000
FV 397	Eikang - Sævråsvåg.	18	Lindås	642 000	2 526 000
FV 398	Vågseidet - Lindås.	3,7	Lindås	616 000	1 289 000
FV 399	Fjellsende - Myking.	6	Lindås	999 000	837 000
FV 400	Lindås - Fonnebost kai.	3,9	Lindås	632 000	87 000
FV 401	Hoplansvågen - Nesse.	5,3	Lindås	883 000	572 000
FV 402	Seim - Vollum.	6,3	Lindås	1 049 000	865 000
FV 404	Alvsund - Feste.	18	Lindås	12 175 000	8 141 000
FV 406	Storheim - Vettås.	1,6	Radøy	266 000	64 000
FV 407	Storheimstø - Lunde.	5,6	Radøy	933 000	410 000
FV 408	Kvamshøgda - Nøtlevåg.	1,5	Radøy	250 000	423 000
FV 409	Lundsaldalen - Soltveit.	21,1	Radøy	8 239 000	5 121 000
FV 410	Toska - Mang kai.	5,8	Radøy	556 000	888 000
FV 411	Sletta - Tveit.	5,4	Radøy	899 000	3 432 000
FV 412	Uthell - Helland.	3,7	Radøy	45 000	1 616 000
FV 413	Ystebø - Valdsnes.	2,4	Radøy	180 000	726 000
FV 414	Kvalheim - Marøy.	3,9	Radøy	3 567 000	1 601 000
FV 415	Lauvås - Lindås kirke.	7,5	Lindås	1 249 000	4 409 000
Sum				84 900 000	83 909 000



### Forfall Vegkropp og vegutstyr DK 1203 Nordhordland forts..

Fv.nr.	Strekning	Lengd i km	Kommune	VKS	VU
FV 416	Kårdal - Risasjøen.	2,4	Lindås	400 000	960 000
FV 418	Synnevåg - Bakka.	3,1	Austrheim	5 092 000	114 000
FV 419	Årås - Førland.	2,6	Austrheim	433 000	187 000
FV 420	Mastrevik - Mastrevik kai.	0,5	Austrheim	83 000	168 000
FV 421	Austrheim kirke - Løy kai.	2,1	Austrheim	545 000	831 000
FV 422	Rebnor - Øksnes.	2,3	Austrheim	354 000	861 000
FV 423	Fedje kai - Æskjær.	3,6	Fedje	600 000	2 919 000
FV 564	Åsane - Salhus og Flatøy - Rossland.	22,9	Bergen - Meland	3 814 000	2 326 000
FV 565	Kaland - Isdalstø.	46,6	Austrheim - Lindås	27 761 000	11 413 000
FV 568	Fedje - Austrheim.	6,8	Fedje - Austrheim	1 133 000	479 000
FV 57	Espeland - Knarvik. (39,3)	151,4	Gaular - Lindås	26 898 000	10 428 000
FV 570	Steine - Odnåstjørni.	42,5	Gulen	24 128 000	18 732 000
Sum				91 241 000	49 418 000

Forklaring: Kontrakten for drift og vedlikehold vert utført av Lemminkäinen, Avdeling Nordhordland. Kontrakten omfattar drift og vedlikehold av totalt 851,85 km riksveg og gang og sykkelveg, i kommunane Lindås, Meland, Radøy, Austrheim, Fedje, Masfjorden og Gulen samt del av Høyanger og Bergen kommunar.

Kjelde: Statens vegvesen

For DK 1203 Nordhordland er forfallet knytt til vegkropp med sideanlegg rekna til kr. 176 141 000,-, og for vegutstyr kr. 133 327 000,-. Samla forfall for desse to kategoriane er rekna til kr. 309 468 000,-

#### 4. Forfall Vegkropp og vegutstyr DK 1204 Hardanger

Fv.nr.	Strekning	Lengd i km	Kommune	VKS	VU
Fv. 40	Dimmelsvik – Åkra.	37,5	Kvinnherad	8 500 000	4 500 000
Fv. 43	Opsanger - Sunde ferjekai.	0,96	Kvinnherad	500 000	100 000
Fv. 44	Husnes - Opsanger.	8,4	Kvinnherad	1 300 000	400 000
Fv. 48	Håland – Frølandsvatnet.	109	Etne - Samnanger	4 000 000	8 300 000
Fv. 50	Rosendal - Bjørke.	1,7	Kvinnherad	300 000	190 000
Fv. 51	Austre Pollen bru - Eikenes.	12,6	Kvinnherad	600 000	300 000
Fv. 52	Seimsfoss - Guddal.	2	Kvinnherad	700 000	400 000
Fv. 53	Rosendal - Kletta.	1,8	Kvinnherad	1 700 000	205 000
Fv. 54	Uskedal - Øvre Musland.	7,1	Kvinnherad	6 700 000	812 000
Fv. 55	Dimmelsvik - Myklebust.	3,9	Kvinnherad	6 600 000	450 000
Fv. 60	Tofte - Melkevik.	8,3	Kvinnherad	1 800 000	800 000
Fv. 62	Landa - Sydnes ferjekai.	8,8	Kvinnherad	6 800 000	1 900 000
Fv. 63	Tofte - Storhovda.	1,8	Kvinnherad	2 300 000	200 000
Fv. 100	Skarsmo - Tveit.	3,5	Odda	1 700 000	100 000
Fv. 101	Hovland - Sandstå.	3,1	Ullensvang	5 000 000	355 000
Fv. 102	Lofthus - Ernes.	3,2	Ullensvang	5 000 000	300 000
Fv. 103	Eidfjord - Simadal.	9,2	Eidfjord	3 900 000	700 000
Fv. 105	Jondal sentrum - Krossdal.	9,8	Jondal	11 000 000	2 500 000
Fv. 107	Jondal sentrum - Austrepollen - med arm til Hesvik.	26,3	Kvinnherad	2 200 000	1 100 000
Fv. 108	Kinsarvik - Stølsbrua.	2,4	Ullensvang	300 000	300 000
Fv. 109	Nå - Reisetser.	3,6	Ullensvang	100 000	100 000
Fv. 126	Varaldsøy fergekai - Gjuvslund	3,6	Kvinnherad	200 000	800 000
Fv. 550	Tørvikbygd - Odda.	81,7	Kvam - Odda	29 200 000	20 500 000
Fv. 551	Årsnes - Eitrheim.	38,1	Kvinnherad - Odda	2 100 000	2 900 000
Fv. 544	Ådland bru - Persvikskar.	17,3	Stord - Kvinnherad	2 900 000	1 000 000
Sum				107 400 000	49 212 000

Forklaring: Kontrakten DK 1204 Hardanger omfattar drift og vedlikehold av riksveggar, riks gang og sykkelveggar, fylkesveggar og fylkesgangveggar i kommunene Kvinnherad, Odda, Etne, Jondal, Ullensvang, Eidfjord og Hol.

Kjelde: Statens vegvesen

For DK 1204 Hardanger er forfallet knytt til vegkropp med sideanlegg rekna til kr. 107 400 000,-, og for vegutstyr kr. 49 212 000,-. Samla forfall for desse to kategoriane er rekna til kr. 156 612 000,-

## 5. Forfall Vegkropp og vegutstyr DK 1206 Voss

Fv.nr.	Strekning	Lengd i km	Kommune	VKS	VU
Fv. 7	Trengereid - Kollanes.	94,8	Bergen - Granvin	8 900 000	10 900 000
Fv. 128	Steinsdal- Byrkjeland bru.	2,7	Kvam	300 000	100 000
Fv. 130	Øystese - Norheimsund.	5,7	Kvam	10 000 000	1 500 000
Fv. 131	Nygaardstrondi - Øystese.	7,5	Kvam	18 000 000	2 400 000
Fv. 132	Steinstø - Fykse.	0,9	Kvam	300 000	100 000
Fv. 133	Myrkhøl - Høyseter.	3,5	Samnanger	5 100 000	1 000 000
Fv. 134	Frøland - Kvitingen.	14,2	Samnanger	8 600 000	5 100 000
Fv. 137	Hisdal - Hauge.	27,7	Samnanger - Os	9 000 000	3 200 000
Fv. 300	Ulvik - Osa.	9,2	Ulvik	2 800 000	4 000 000
Fv. 301	Lekve - Rondestveit.	4,3	Ulvik	6 000 000	700 000
Fv. 302	Djønno - Vallaviki.	6,6	Ullensvang - Ulvik	600 000	3 200 000
Fv. 303	Ulvik bru - Ljono.	3,4	Ulvik	600 000	500 000
Fv. 305	Øvre Granvin - Nesheim.	1,1	Granvin	400 000	200 000
Fv. 306	Bjørgum - Fenne.	4,9	Voss	800 000	300 000
Fv. 307	Palmafossen - Ørnaberget.	37,5	Voss	33 800 000	2 000 000
Fv. 308	Ygre - Kløve.	6,3	Voss	2 700 000	700 000
Fv. 309	Skulestadmo - Tvinde.	10,7	Voss	10 000 000	700 000
Fv. 310	Voss - Rong.	15,2	Voss	11 700 000	1 900 000
Fv. 311	Voss - Bulken.	12,5	Voss	11 600 000	1 500 000
Fv. 312	Djukastein - Vestbygde.	7,2	Voss	9 900 000	1 000 000
Fv. 313	Evanger - Nesheim.	23,4	Voss - Vaksdal	7 300 000	1 000 000
Fv. 314	Bulken - Dale.	45	Voss - Vaksdal	12 600 000	7 000 000
Fv. 315	Uttrågata - Voss Jordbruksskole.	3,4	Voss	3 300 000	700 000
Fv. 317	Haugsvik - Osabru.	5,9	Voss	5 000 000	500 000
Fv. 341	Kallestadsund - Storevikja.	0,9	Vaksdal	400 000	100 000
Fv. 343	Vaksdal stasjon - Vaksdal.	1	Vaksdal	450 000	150 000
Fv. 344	Høvik - Gullbrå.	35,6	Vaksdal	17 600 000	5 000 000
Fv. 345	Modalen - Steinsland.	22	Modalen	7 700 000	2 200 000
Fv. 346	Nye Otterstad bru - Mo sentrum.	0,67	Modalen	700 000	100 000
Fv. 569	Flotane - Dalseid.	49,2	Lindås - Vaksdal	7 700 000	5 400 000
Fv. 572	Holven - Vallaviktunnelen.	33,7	Granvin - Ulvik	5 700 000	2 400 000
Sum				219 550 000	65 550 000

Forklaring: DK 1206 Voss omfatter drift og vedlikehold av riksveggar, riks gang og sykkelveggar, fylkesveggar og fylkesgangveggar i kommunane Modalen, Vaksdal, Voss, Granvin, Ulvik deler av Ullensvang, Kvam, Samnanger, Os, Bergen og Lindås kommunar.

Kjelde: Statens vegvesen.

For DK 1206 Voss er forfallet knytt til vegkropp med sideanlegg rekna til kr. 219 550 000,-, og for vegutstyr kr. 65 550 000,-. Samla forfall for desse to kategoriane er rekna til kr. 285 100 000,-.

## 6. Forfall Vegkropp og vegutstyr DK 1207 Stord

Fv.nr.	Strekning	Lengd i km	Kommune	VKS	VU
FV 10	Kåso - Vestvik.	2,6	Bømlo	248 000	86 000
FV 11	Kåso - Eidesvik.	1,7	Bømlo	162 000	300 000
FV 12	Sakseid - Grøvle.	8,5	Bømlo	809 000	927 000
FV 14	Svortland - Kvernahaugen.	8,3	Bømlo	790 000	708 000
FV 15	Hantikkehaugen - Notlandsvågen.	3,8	Bømlo	362 000	87 000
FV 17	Grønhaug - Urang.	3,8	Bømlo	362 000	415 000
FV 18	Brandasund - Hollundskjosen.	15,6	Bømlo	1 485 000	538 000
FV 19	Rubbestadneset - Rolfsnes.	9,3	Bømlo	885 000	3 343 000
FV 20	Langevåg - Hovlandshagen industrifelt.	0,6	Bømlo	57 000	65 000
FV 22	Stongarvågen - Aga.	3,1	Bømlo	295 000	1 179 000
FV 23	Tormodsæter - Svortland.	6,8	Bømlo	647 000	321 000
FV 48	Håland - Frølandsvatnet.	109	Etne - Samnanger	307 000	4 052 000
FV 49	Norheimsund - Jektavik	103,3	Kvam - Stord	3 040 000	5 011 000
FV 56	Nordhuglo - Tveit.	5,9	Stord	562 000	15 000
FV 58	Ådland - Haga.	1,6	Stord	152 000	175 000
FV 59	Tveita - Eldøyane.	3	Stord	285 000	772 000
FV 61	Førland - Orninggård.	6,8	Stord	647 000	743 000
FV 65	Saghaug - Stord Verft.	1,3	Stord	124 000	33 000
FV 66	Sagvåg - Sagvåg fergekai.	0,7	Stord	67 000	76 000
FV 67	Lønning - Sagvåg.	6,3	Stord	600 000	45 000
FV 68	Frugård bru - Stord sjukehus.	1	Stord	95 000	161 000
FV 70	Sagvåg skule - Vikanes.	2	Stord	190 000	673 000
FV 71	Dyvik - Stord lufthamn.	2,4	Stord	228 000	262 000
FV 72	Petterteig - Sælevik.	4,5	Stord - Fitjar	444 000	410 000
FV 75	Rydland - Fitjar.	9	Fitjar	856 000	272 000
FV 76	Gløppen - Tveit.	2,8	Fitjar	266 000	306 000
FV 77	Skogstad - Malkenes.	0,75	Tysnes	210 000	5 000
FV 78	Lunde - Hodnanes.	22,7	Tysnes	2 160 000	1 962 000
FV 79	Uggdal - Onarheim.	12,9	Tysnes	1 228 000	1 538 000
FV 80	Gjersvik - Gåsevik.	3,4	Tysnes	215 000	1 073 000
FV 81	Holme - Flatråker.	8,3	Tysnes	790 000	5 180 000
FV 82	Søreidevågen - Neshavn.	6,4	Tysnes	609 000	2 121 000
FV 83	Søreide - Gjøvåg.	26,5	Tysnes	1 012 000	5 514 000
FV 85	Våge - Ytre Teigland.	1,4	Tysnes	133 000	411 000
FV 121	Sævareid - Eikåsen.	24,8	Fusa - Kvinnherad	1 002 000	5 697 000
FV 122	Fusa - Strandvik.	11,9	Fusa	1 132 000	281 000
FV 123	Holdhus - Tveita.	13,1	Fusa	3 493 000	2 935 000
FV 125	Eikhaugen - Holsund.	8,7	Fusa	3 625 000	2 397 000
FV 127	Fosse - Haukås.	3,5	Kvam	122 000	2 350 000
FV 135	Sandvik - Utskot.	4,5	Samnanger	428 000	3 921 000
Sum				30 124 000	56 360 000

### Forfall Vegkropp og vegutstyr DK 1207 Stord forts...

Fv.nr.	Strekning	Lengd i km	Kommune	VKS	VU
FV 136	Tysse - Bjørkheim.	5,9	Samnanger	561 000	5 992 000
FV 541	Robbestadneset - Nyheim.	49,3	Bømlo - Sveio	4 692 000	1 884 000
FV 542	Svortland - Føyno.	19,7	Bømlo - Stord	1 827 000	1 039 000
FV 544	Ådland bru – Persvikskar.	17,3	Stord - Kvinnherad	1 646 000	259 000
FV 545	Sandvikvåg - Leirvik.	29,8	Fitjar - Stord	2 836 000	452 000
FV 549	Kilen - Sævareid.	5,9	Fusa	5 000	2 058 000
FV 550	Tørvikbygd - Odda. (0,3km)	81,7	Kvam - Odda	225 000	10 000
FV 552	Moberg - Eikelandsosen.	20	Os - Fusa	453 000	1 871 000
Sum				12 245 000	13 565 000

Forklaring: DK 1207 Stord omfattar drift og vedlikehold av riksveggar, riks gang og sykkelveggar, fylkesveggar og fylkesgangveggar i kommunane Bømlo, Fitjar, Fusa, Stord, Tysnes og del av Kvam, Kvinnherad, og Samnanger.

For DK 1207 Stord er forfallet knytt til vegkropp med sideanlegg rekna til kr. 42 369 000,-, og for vegutstyr kr. 69 925 000,-. Samla forfall for desse to kategoriane er rekna til kr. 112 294 000,-.

### 7. Forfall vegkropp og vegutstyr DK 1105 Haugalandet (Hordaland)

Fv.nr.	Strekning	Lengd i km	Kommune	VKS	VU
Fv. 1	Førde - Våge.	22,7	Sveio	2 160 000	2 480 000
Fv. 2	Mølstre - Mølstrevåg.	1,1	Sveio	105 000	120 000
Fv. 5	Våga - Krossgott.	2,4	Sveio	228 000	306 000
Fv. 6	Rød - Krossleitet.	2,5	Sveio	238 000	273 000
Fv. 8	Viken - Vihovda.	5,3	Sveio	504 000	135 000
Fv. 9	Dalshovda - Tittelsnes.	6,3	Sveio	600 000	688 000
Sum				3 835 000	4 002 000

Av praktiske grunnar, er nokre av fylkesvegane i Hordaland underlagt DK 1105 Haugalandet. Alle ligg i Sveio kommune på grensa til Rogaland. Hordaland fylkeskommune eig desse fylkeskommunen betalar for drift- og vedlikehald på desse vegane.

For DK 1105 Haugalandet (Hordaland) er forfallet knytt til vegkropp med sideanlegg rekna til kr. 3 835 000,-, og for vegutstyr kr. 4 002 000,-. Samla forfall for desse to kategoriane er rekna til kr. 7 837 000,-.

## 8. Forfall vegkropp og vegutstyr DK 1107 Indre Ryfylke (Hordaland)

Fv.nr.	Strekning	Lengd i km	Kommune	VKS	VU
FV 34	Etne - Skånøvik.	27	Etne	7 020 000	3 213 000
FV 35	Håfoss - Enge bru.	4	Etne	1 040 000	476 000
FV 36	Håfoss - Litledalen.	7	Etne	1 820 000	833 000
FV 37	Mo - Auestad.	4,2	Etne	1 092 000	499 000
FV 39	Håland - Vinja.	3	Etne	780 000	357 000
FV 48	Håland - Frølandsvatnet. (13)	109	Etne - Samnanger	3 380 000	1 547 000
FV 520	Hordalia - Ropeid. (11,8)	67,6	Odda - Suldal	3 068 000	1 404 000
Sum				18 200 000	8 329 000

Av praktiske grunner, er nokre av fylkesvegane i Hordaland underlagt DK 1107 Indre Ryfylke. Vegane ligg i kommunane Odda og Etne. Hordaland fylkeskommune eig desse og fylkeskommunen betaler for drift- og vedlikehald på desse vegane.

For DK 1107 Indre Ryfylke (Hordaland) er forfallet knytt til vegkropp med sideanlegg rekna til om lag kr. 18 200 000,-, og for vegutstyr om lag kr. 8 329 000,-. Samla forfall for desse to kategoriane er rekna til om lag kr. 26 529 000,-.

### Samla oversyn forfall vegkropp med sideområder og vegutstyr

Kontraksområde drift og vedlikehald	VKS	VU
DK 1201 ASOLA	70 917 000	132 949 000
DK 1202 Stor Bergen	212 183 000	197 573 000
DK 1203 Nordhordland	176 141 000	133 327 000
DK 1204 Hardanger	107 400 000	49 212 000
DK 1206 Voss	219 550 000	65 550 000
DK 1207 Stord	42 369 000	69 925 000
DK 1105 Haugalandet (Hordaland)	3 835 000	4 002 000
DK 1107 Indre Ryfylke (Hordaland)	18 200 000	8 329 000
Sum	850 595 000	660 867 000

Samla forfall for fylkevegane i Hordaland for kategorien vegkropp med sideanlegg er rekna til kr. 850 595 000,- mens det samla forfallet for kategorien vegutstyr er rekna til kr. 660 867 000. Totalt er det samla forfallet for desse to kategoriane rekna til kr. 1 511 462 000,-



Statens vegvesen  
Region vest  
Vegavdeling Hordaland  
Askedalen 4 6863 LEIKANGER  
Tlf: (+47 915) 02030  
firmapost-vest@vegvesen.no

[vegvesen.no](http://vegvesen.no)

**Trygt fram sammen**