



Notat

Dato: 23.05.2014
Arkivsak: 2014/12154-3
Saksbehandlar: fromann

Til:	Hovudarbeidsmiljøutvalet Administrasjonsutvalet
Frå:	Fylkesrådmannen

Sjukefråvær Hordaland fylkeskommune 1. kvartal 2014 - revidert

Samandrag

Sjukefråværet gjekk klårt ned i første kvartal, frå 6,41 prosent i 2013 til 5,87 prosent i 2014. Det er særleg langtidsfråværet som er redusert.

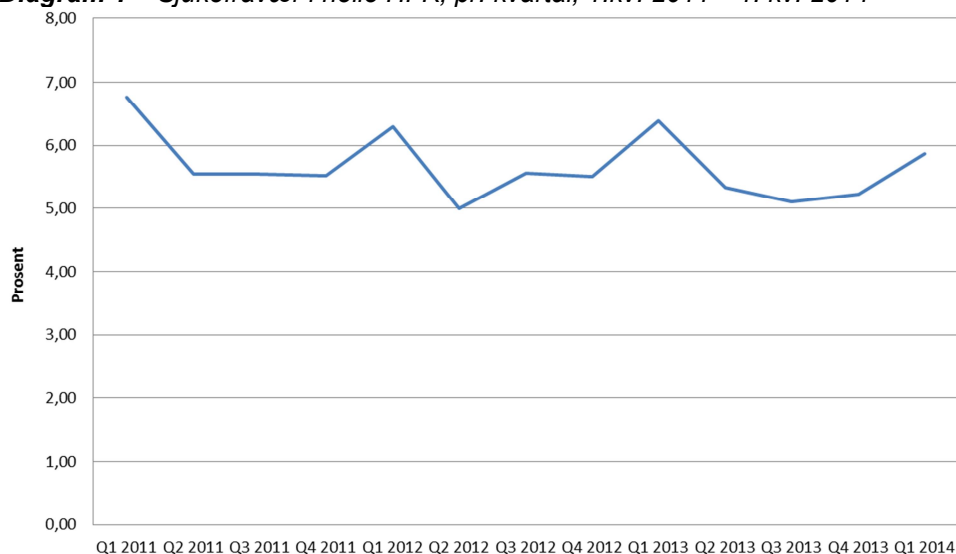
Fråværet har gått ned i dei fleste avdelingar og yrkesgrupper, og for både kvinner og menn. Reinhaldarar, miljøarbeidarar og tannhelsesekretærar ligg framleis på eit relativt høgt fråværsnivå, medan pedagogar, tannpleiarar og skuleleiarar har lågast fråvær dette kvartalet.

Statistikkgrunnlaget

Til grunn for statistikken ligg data frå modulen «HR Analyse» i Personalportalen, Beta-versjonen. Alt fråvær ved eigen sjukdom er rekna med: eigenmelding, sjukmelding, fråvær ved yrkesskade, sjukmelding for behandlingdagar og fråvær når NAV refunderer i arbeidsgivarperioden (langvarig eller kronisk sjukdom og svangerskapsrelatert sjukdom).

Sjukefråværsutviklinga over tid

Diagram 1 – Sjukefråvær i heile HFK, pr. kvartal, 1.kv. 2011 – 1. kv. 2014



Fråværet i første kvartal 2014 var på 5,87 prosent, mot 6,41 prosent første kvartal 2013, ein reduksjon på 8,4 prosent. Det er klart lågare enn nivået første kvartal dei tre siste åra. Ettersom fråværet første kvartal normalt vert påverka av influensa og sjukdom knytt til vintervær, så er det naturleg å tenkje at den milde vinteren og svak influensaepidemi kan ha verka inn på fråværet hittil i 2014.

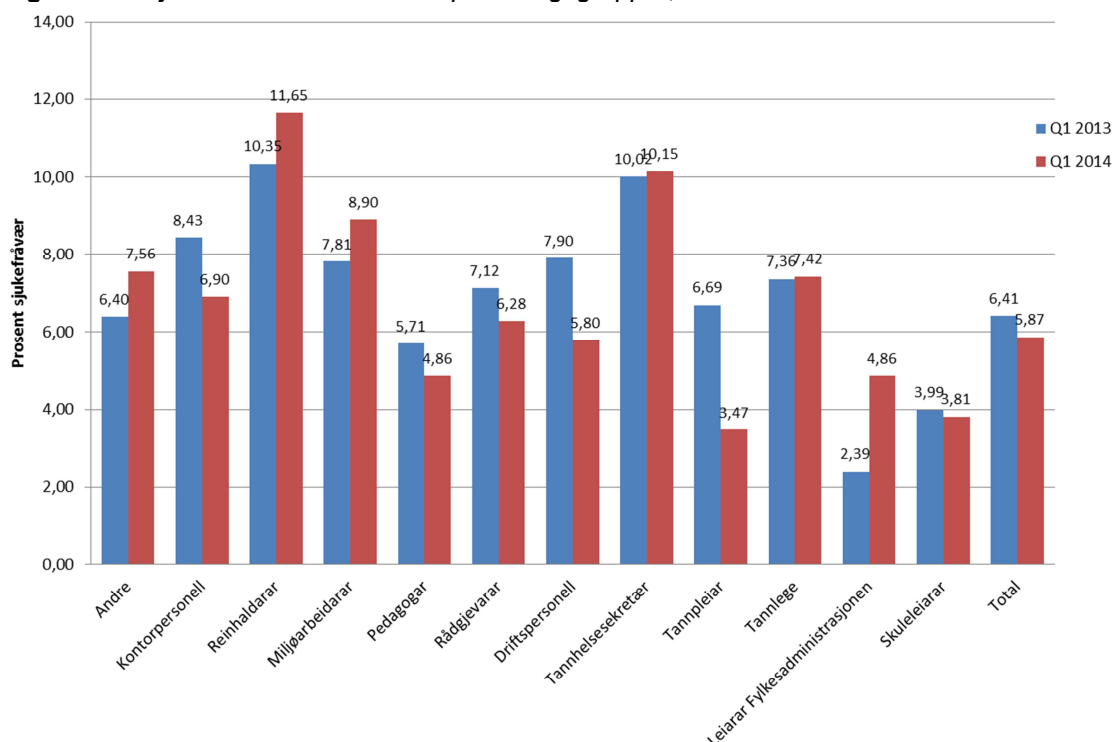
Både korte, midlare og lange fråværet har gått ned. Det er likevel særleg det lange fråværet, dvs. over 8 veker, som er redusert sidan i fjor. Redusert langtidsfråværet heng truleg i liten grad saman med sesongprega sjukdomar. Når fråværet og gjekk ned andre halvår 2013, så er det mogleg at vi har ein meir generell tendens til redusert sjukefråværet i fylkeskommunen.

Kvinner vs. menn

Fråværet for kvinner har gått ned frå 7,54 prosent i første kvartal 2013 til 7,17 prosent i første kvartal i år, ein reduksjon på 4,9 prosent. For menn er reduksjonen enda meir markant, frå 5,01 prosent til 4,20 prosent, ein reduksjon på 16,2 prosent.

Stillingsgrupper

Diagram 2 – Sjukefråværet i HFK fordelt på stillingsgrupper, første kvartal 2013-2014



Vi ser størst reduksjon i fråværet for gruppene kontorpersonell, pedagogar, rådgjevarar, driftspersonell*) og tannpleiarar*). For gruppene reinholdarar, miljøarbeidarar og leiarar fylkesadministrasjonen*) har fråværet auka noko. Reinholdarane hadde på si side ei markert reduksjon frå 2012 til 2013, slik at fråværsnivået for denne gruppa ser ut til å halde seg omkring 10-12 prosent.

*) Desse gruppene er talmessig små og er dermed meir utsett for tilfeldige variasjonar.

Avdelingane i fylkeskommunen

Sjukefråværet gjekk noko opp i første kvartal i Kulturavdelinga og Organisasjonsavdelinga, medan det gjekk ned i dei andre avdelingane.