



Forsterker
reiseopplevelsen.

Helse, miljø og sikkerhet

Tide Buss AS bekrefter med dette at alt lov- og regelverkpålagt HMS-arbeid vil være i varetatt på en tilfredsstillende måte igjennom kontrakten med BKK. Gjennom ISO sertifiseringer iht 9001 kvalitet, 14001 miljø og OHSAS 18001 arbeidsmiljø, samt satsing på "Sjåfør i Fokus" ønsker Tide å skape arbeidsplasser der medarbeidere trives og utfører arbeid av høy kvalitet. For å få dette til kreves det kontinuerlig fokus og utvikling av gode ledere som tydeliggjør mål, sikrer involvering og utvikling av medarbeiderne.

Opplæring

Opplæring har en sentral plass i Tide. Vi legger vekt på forbedring og standardisering av opplæringsprogrammene våre, for de ulike stillingskategoriene. Gode ledere skaper fornøyde og kompetente medarbeidere. Derfor jobber Tide med å videreutvikle lederne i organisasjonen. Målsetningen er at alle nye ledere skal gjennom en «grunnutdanning» som omhandler lederrollen og utøvelsen av denne. I tillegg arrangeres dagssamlinger på de ulike avdelingene/ områdene, hvor innholdet er tilpasset den enkelte avdeling.

Tide har et eget instruktørkorps som står sentralt i opplæring og videreutvikling av den største gruppen av våre ansatte; sjåførene. Det er viktig med opplæring av instruktørene for å sikre at alle får den samme opplæringen i organisasjonen. Nye sjåførere må igjennom grunnopplæring. Denne har en praktisk og en teoretisk del, hvor blant annet HMSK og optimal kjørestil vektlegges. Hvert femte år må sjåførene inn på obligatorisk etterutdanning som går over fem dager. Kurset har til hensikt å «oppdatere, utdype og repetere kunnskap som er vesentlig for yrkessjåføren», jmfør §50 i Yrkessjåførforskriften. Tide har godkjente undervisningssteder i henholdsvis i Bergen, Odda, Norheimsund, Haugesund og Trondheim, som også inkluderer etterutdanningskurs for gods- og persontransport. Kursene blir også solgt til eksterne deltagere.

Tide
Postboks 6300
N-5893 Bergen

Tlf. 05505
post@tide.no

tide.no



Forsterker
reiseopplevelsen.

HMS, kvalitet og ytre miljø

Tides arbeid med HMS, kvalitet og ytre miljø er forankret i styrende dokumenter og inngår i konsernets ledelsessystemer. Sikkerhet for ansatte, kontraktører og kunder, fravær av skader og fokus på kontinuerlig forbedring, er overordnede mål for selskapets virksomhet. Alle aktiviteter som knytter seg til dette området skal løses i samarbeid med myndigheter og gjennom samhandling ledere og ansatte imellom.

Vernetjeneste

I Tide har vi verneombud på alle våre område, og de er underlagt hovedverneombudet som sitter i Bergen. Alle verneombud skal ha godkjent lovpålagt 40 timers HMS opplæring. I tillegg blir det arrangert årlige verneombudssamlinger med fagrelatert innhold. Verneombudets rolle er å ivareta arbeidstakernes interesser i saker som angår arbeidsmiljøet. De er naturlig del av lokalt AMU, og blir brukt i vernerunder, befaringer og oppfølginger av arbeidsmiljøspørsmål.

Tide ønsker å ha dedikerte og engasjerte verneombud som er en naturlig del av HMS arbeidet i selskapet.

Inkluderende arbeidsliv, sykefravær og arbeidsmiljø

Tide er en IA-virksomhet og samarbeider tett med NAV og bedriftshelsetjenesten for å øke nærværet og forebygge at sykefravær oppstår. Det strukturerte trepartssamarbeidet i Tide mellom ledelse, tillitsvalgte og vernetjeneste er også av stor betydning i arbeidet.

Tide
Postboks 6300
N-5893 Bergen

Tlf. 05505
post@tide.no

[tide.no](https://www.tide.no)



Forsterker
reiseopplevelsen.

Beskrivelse av HMS- retningslinjer i Tide

Internkontroll- og kvalitetssikringssystemet i Tide Buss ivaretas gjennom VIS (Visual Improvement System) som er et web-basert støtteverktøy. Alle ansatte i Tide Buss er brukere av systemet.

Tide Buss implementerte systemet for HMS og kvalitetsstyring iht. NS-EN ISO 9001 3. utgave, desember 2000. Hensikten med systemet er å systematisere prosedyreverket i selskapet og etablere gode rutiner for det løpende HMS- og kvalitetsstyringsarbeidet i selskapet. Etter en uavhengig gjennomgang gjennomført av en godkjent sertifiseringsinstans (Bureau Veritas), ble kvalitetsstyrings-systemene for Tide Buss og Tide Verksted sertifisert iht. ISO 9001 høsten 2008. I tillegg ble Tide Buss sertifisert av Bureau Veritas for ISO 14001 og OHSAS 18001. (Se vedlagt kopi av sertifikat).

HMS- og kvalitetssystemet er et levende system som er gjenstand for kontinuerlig gjennomgang og utvikling. Dette foregår blant annet gjennom interne og eksterne revisjoner, samt en årlig "ledelsens gjennomgang". Hvert år rulleres det en kvalitetsplan og en revisjonsplan for Tide Buss. Selskapet legger stor vekt på bekjentgjøring og opplæring i bruken av systemet, og benytter rapporter aktivt for å måle HMS prestasjoner, og for å avdekke og følge opp eventuelle forbedringsområder. Hvert enkelt rapportert avvik behandles og følges opp gjennom VIS. På den måten overvåker vi også vår egen HMS-styring gjennom statistikk fra VIS. Systemet er gjenstand for jevnlig tredjepartsrevisjoner. Siste resertifisering ble gjennomført våren 2014 av Bureau Veritas. Videre blir det gjennomført to vedlikeholdsrevisjoner årlig.

Hovedelementene i KMS- og kvalitetssikringssystemet

- prosedyreverk
- dokumentarkiv for prosedyreverket
- flytskjema for arbeidsprosesser/prosedyrer
- forbedringssystem (avvikshåndteringssystem)
- statistikker og rapporter

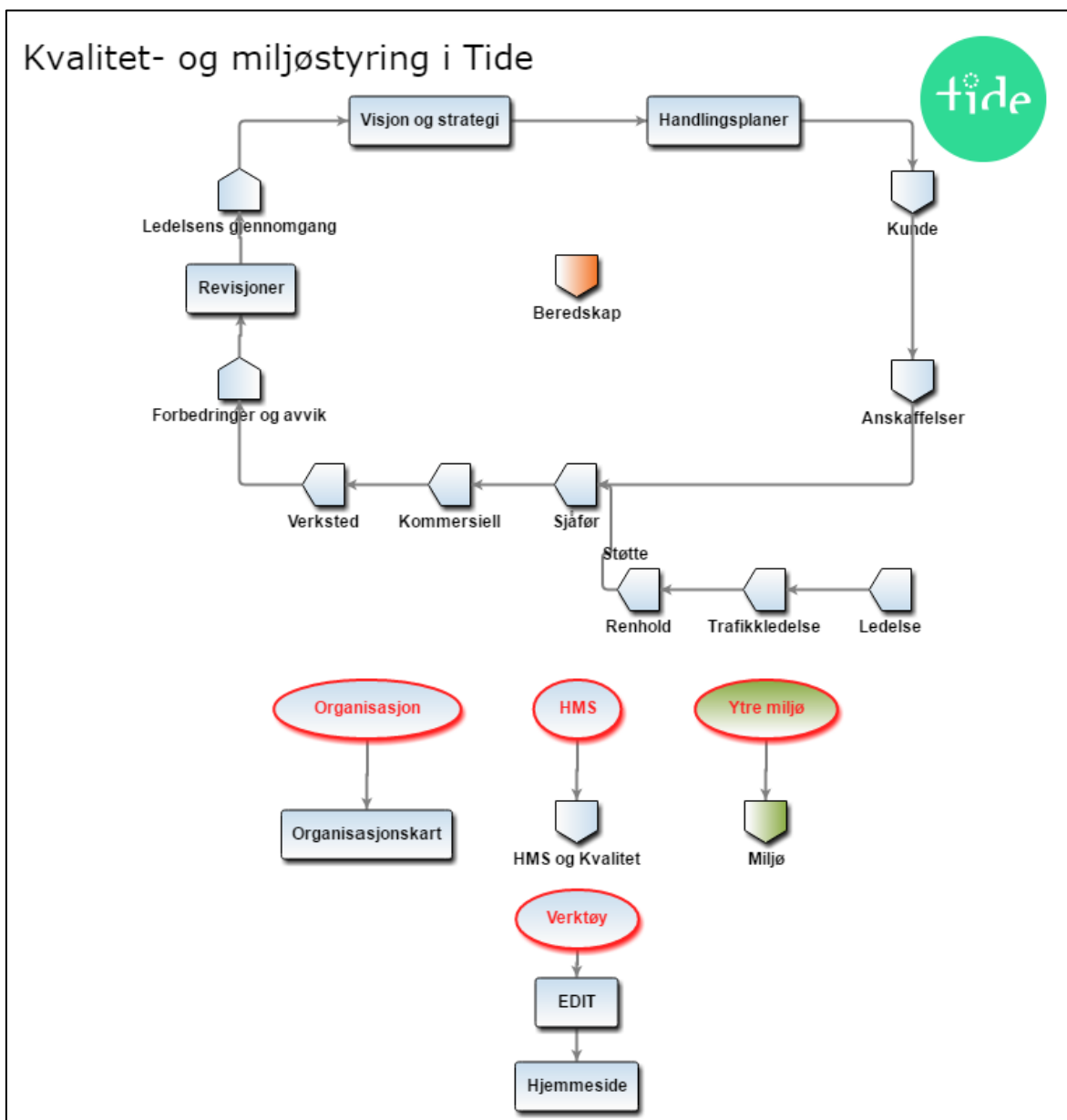
Tide
Postboks 6300
N-5893 Bergen

Tlf. 05505
post@tide.no

tide.no



Forsterker
reiseopplevelsen.



Bildet over er åpningsbildet i kvalitetssystemet, og viser hovedprosessene i Tide Buss og Tide Verksted. Dette systemet er under oppdatering og vil komme i nytt format høsten 2016.

Tide
Postboks 6300
N-5893 Bergen

Tlf. 05505
post@tide.no

tide.no



Forsterker
reiseopplevelsen.

For å kunne skape merverdi er hovedaktivitetene avhengig av støttefunksjoner. Disse er beskrevet i kvalitetssystemet. For eksempel er alt som ligger inne i hjulet støttefunksjoner. Ved å trykke på de firkantete boksene vil man kunne se en beskrivelse om hva som skjer på akkurat dette trinnet, ofte sammen med relevante dokumenter. Under boksen "Beredskapsplan" ligger for eksempel beredskapsplanen, varslingslister og varslingsnivåer.

Noen bokser er formet som piler. Dette er lenker til øvrige støttefunksjoner. Ved å trykke for eksempel på "HMS og Kvalitet", vil man bli tatt til en side som regulerer dette området og som skal sikre etterlevelse med hensyn til krav gitt i lov, forskrift, i henhold til standard for kvalitetsstyring eller ut fra egne krav.

Tide
Postboks 6300
N-5893 Bergen

Tlf. 05505
post@tide.no

[tide.no](https://www.tide.no)



Forsterker
reiseopplevelsen.

Måling av egen HMS-styring

Tide Buss har etablert formelle kvantitative mål for HMS tilstanden i virksomheten. Alle avdelinger opererer med H-verdi, materialskadefrekvens, alvorlige hendelser og sykefravær som et mål på effekten av det systematiske HMS arbeidet som utøves.

HMS prestasjonene følges tett opp av enhetene selv. Utviklingen overvåkes av den sentrale ledelsen i selskapet.

Rutiner for revisjon

Tide Buss ruller en årlig HMS- og kvalitetsplan og revisjonsplan med angivelse av alle interne og eksterne revisjoner. Rutinene for revisjon er som følger:

Det skal nedsettes en revisjonskomité som skal gjennomføre revisjonene. Denne kan variere fra revisjon til revisjon. Dokumentasjon på gjennomføring og resultat skal fremlegges i form av revisjonsplan og revisjonsrapport på fastlagt skjema og utfylling av forbedringsrapporter. Revisjonsplan skal sendes til den reviderte avdeling senest 14 dager før revisjonsdagen. Revisjonsrapport skal foreligge senest 7 dager etter endt revisjon. Revisjonsfunn skal legges inn i forbedringssystemet VIS.

Som et ledd i å holde fokus på intern kontroll, har vi utdannet 6 intern-revisorer som i par utgjør Tides interne revisjonsteam.

Rapportene og forbedringsrapportene skal være en del av grunnlaget for ledelsens gjennomgang i henhold til ISO-sertifiseringen og gjennomgang med Bureau Veritas.

Tide
Postboks 6300
N-5893 Bergen

Tlf. 05505
post@tide.no

tide.no



Forsterker
reiseopplevelsen.

Håndtering av HMS-risikoer

Gjennom vårt kvalitetssikringssystem har vi foretatt en grundig gjennomgang av HMS-risikoer knyttet til vår drift, og utarbeidet prosedyrer og rutiner som skal minimere disse. Disse er lagret i VIS, og er implementert i den daglige driften. Men det vil alltid være igjen en viss rest-risiko man ikke kan fjerne. Som et transportselskap vil vi alltid være utsatt for fare for trafikkuhell og ulykker, og for å ivareta dette driver vi aktivt forebyggende arbeid.

En del av dette forebyggende arbeidet er den omfattende opplæringen vi driver i Tide Buss for å sikre trygg kjørestil. Herunder kan vi nevne

Eget grunnopplæringskurs i regi av Tide-sjåfører
Diverse videregående kurs for erfarne sjåfører
YSK-opplæring i henhold til EU-direktiv

Alle disse kursene har stort fokus på sikker utførelse av kjøringen, både med tanke på sjåføren selv, passasjerene og trafikkbildet for øvrig. Vi har videre utarbeidet en risikoprofil for ulykker som kan hende, og med bakgrunn i dette utarbeidet en omfattende beredskapsplan med klart definerte ansvarsområder og handlingsplaner. I tillegg til dette har vi døgnbemannet beredskapstelefon som til enhver tid bæres av personer med omfattende kjennskap til driften og beredskapsplanen.

Identifiserte HMS-risikoer

Gjennom risiko- og sårbarhetsanalyser har Tide Buss AS utarbeidet en oversikt av potensielle fare- og ulykkessituasjoner som kan oppstå i vår drift. Innsikten gjør det mulig å iverksette kompenserende tiltak som reduserer sannsynligheten for, og konsekvensen av en inntruffet hendelse. Hovedhensikten er å redusere muligheten for personlig skade/lidelse, skade på materiell, miljø eller selskapets rennommé. Sikkerhetskritiske operasjoner er ivaretatt gjennom eget prosedyreverk i selskapets kvalitetssystem. Restrisiko er sikret gjennom egen beredskapsplan.

Tide
Postboks 6300
N-5893 Bergen

Tlf. 05505
post@tide.no

tide.no



Forsterker
reiseopplevelsen.

Matrisen under gir en oversikt over risikoobjekter og potensielle hendelser.

Objekt	Potensiell hendelse	Barriere
Personell	Mangel på kompetanse/ opplæring, trusler, arbeids- ulykker, rutine, prosedyre og kvalitetssvikt	Interne programmer for grunnopplæring og etter/videreutdanning. Individuell kompetanse logges i personalsystem og i egen kompetanse- logg. Kvalitetssystemets prosedyreverk har fokus på trygg og sikker transport. Restrisiko håndteres i egen beredskapsplan.
Kjøretøy	Utforkjøring, brann, kollisjon, strømbrudd, sabotasje, feilparkering, farlig gods, teknisk svikt, drivstoffmangel	Alle kjøretøyer følger fabrikantens anbefalinger for service og vedlikehold. Historikk på hvert enkelt kjøretøy logges i eget vognregister. Driftsavvik følges opp gjennom eget prosedyre- verk. Større hendelser håndteres i egen beredskapsplan.
Veg	Ras, stengt veg, omkjøring, ulykke, nedfall av trær	Håndtering av driftsavvik er regulert i egen prosedyre og iverksettes fra lokal avdeling dersom behov oppstår.
Kontor, trafikkstasjon, verksted	Brann, vannlekkasje, innbrudd, sabotasje, ran, personskade, eksplosjon, sykdom, strømbrudd, uhell med farlige kjemikalier	Alle avdelinger har brannvernledere med godkjent kompetanse. Større anlegg er utstyrt med alarmanlegg og adgangskontroll. Alle kjemikalier foreligger i eget web-basert stoffkartotek og er risikovurdert iht. helse, miljø og sikkerhet.
Adgangs- kontroll	Uønsket adgang, rutinesvikt, teknisk svikt, adgangsadministrasjon, holdning og kunnskap	Byggsikkerhet ivaretas av stedlig leder på de ulike avdelingene.
IKT	Virusangrep, strømbrudd, hacking, kabelbrudd, sabotasje, manglende kompetanse	Alle bedriftens IKT systemer overvåkes kontinuerlig av fagpersonell.

Tide
Postboks 6300
N-5893 Bergen

Tlf. 05505
post@tide.no

tide.no