

Til 64/5 Børge Jonas Kristoffersen

INDRE HORDAL AND I HORDAL KRETSAVETT		
Sak/Arkiv		
Jnr.		6.4.17
Dokument	147	

Kommunen endra ergrense mellom Saue og Løne frå foten av Lønahorgi og opp på toppen. Bruk 64/5 på Saue ved Børge J. Kristoffersen stilte spørsmål ved om dette kunne dokumenterast. Dette spørsmålet vart retta vidare til bruk 67 på Løne ved Ivar L. Løne. Han har no overlevert om grensegangsforretning mellom Saue og Løne frå 1724 som her ved vert vidaresendt. Sender og eit kart som viser kva grenser som i dag ligg i kartet. Delstrekning 1 er regulert av jordskifte frå 1969. Del 2 er regulert av grensegangsforretning frå 1724 (samsvar med del del som vart undelagt ei endring grunna gardskart). Side 67 i dokumentet står det : ... herfra lige op efter udj sidste hugne gloppe under en hvid berg Nolt Norden for Vaalo Bødeen kaldet som viser till fra sig lige op effter Lønne horgen kaldet og i himmel sin f ned (synet)...

Grensa for delstrekning 2 startar i det som Løne meiner er nord for Vaalo Bæcken, og fyl høgdedraget opp på Lønahorgi.

Ta kontakt for evt. vidare diskusjon.

Helsing Anders Gjøstein

95262092

IVITK... 6.4.17

U t s k r i f t

a v

NORDE HORDALANDS LÄNS RÄTT		
S. NR.		
D. NR.	148	6.4.17

RETTSBOKA FOR JORDSKIFTEDOMMAREN I VOSS (nr. 43)

-o0o-

Å: 1969 den 14. nov. vart det sett jordskifte-  
rett i huset til Ivar L. Löne.

Rettsformann: kst. jordskiftedommar Karl Time.

Jordskiftemenn: 1. gbr. Knut A. Dugstad, Skulestadmo.  
2. " Nils Gjelland, Voss.

Sak nr. 2/1960: grensesak utsett frå 3. juli 1969.

Til stades: Ivar Löne, Olav B. Löne, David Gjeraker, Eirik  
Vinje for Maria O. Hus og Voss jordbruksskule,  
Eirik Löne, Nils Ramsøy, Anders Grindeland,  
heradsagr. Lyngnes for Hordaland Landbruks-  
selskap, Olav Blikberg, Kristian Karlsen.  
Marta Lekve møtte for Lars Lekve.

Varsla, men ikkje møtt: Georg Gjøstein, Lars K. Saue, Ivar O.  
Saue, Johannes Hylland, Mathias Mølster og  
Anfred Fjelby.

På spørsmål kom det ingen leknader til samansetjinga av retten.  
Jordskiftemennene har for gjort teneste i saka.

Rettsformannen la fram som

Dok. nr. 19: Innkalling til rettsmötet i dag vedl. postkv.  
for 16 rek. brev.

" " 20: Fullmakt frå Hordaland Landbruksselskap til  
N. Lyngnes.

Rettsboka for möta den 16. og 17. juni og 3. juli vart lesen.

Grensene var nå merkte i marka og vert skildra slik:

G r e n s e s k i l d r i n g .

Avstandane oppgjevne i grenseskildringa neda-  
for er horisontale mål når ikkje noko anna  
er sagt.

Retningane er i höve til sant nord, kompass-  
deling 400<sup>g</sup>. Dei nedsette merkesteinane er

krosshogne. S. r. er forkorting for same retning, og m. p. for merkepunkt.

Grense nr. 1 er grensa mellom gnr. 65, Staup sine skogteigar på söraustsida og gnr. 67, bnr. 1, 2 og 4 sine skogteigar på motsett side.

Grensa tek til i elva Breimo ved Staupsbrua og går i retning  $40^{\text{g}}$  ca 6,- m til kross (1) i skarv i vegen, s. r. 91,- m til kross (2) i liten jordfast stein, s. r. 108,- m til kross (3) i skarv og s. r. 130,- m til kross (4) i jordfast stein. Her bryt grensa litt og går vidare i retning  $30^{\text{g}}$ , 82,- m til kross (5) i jordfast stein, s. r. 71,- m til kross (6) i bergvegg på austsida av ein foss. Her bryt grensa litt og går vidare i retning  $35^{\text{g}}$ , 67,5 m til kross (7) i skarv i vegen til Rot, s. r. 63,- m til kross (8) i berg, s. r. 63,5 m til kross (9) i liten jordfast stein. Her bryt grensa igjen og går vidare i retning  $40^{\text{g}}$ , 74,5 m til kross (10) i låg hammar, s. r. 35,2 m til kross (11) i skarv i söre kanten av ei grov, s. r. 63,5 m til kross (12) i skarv i övre kant av Rotemyra og endeleg s. r. 63,5 m til kross (13) i jordfast stein i övre kant av Rotemyra og i grensa mot gnr. 64, Saue.

Grense nr. 2 er grensa mellom gnr. 64, Saue, på sørvestsida og gnr. 67, Austre Löne, på motsett side.

Grensa tek til i endepunktet for grense nr. 1 i m. p. (13) og går opp lia i retning  $327^{\text{g}}$ , 32,- m til kross (14) i liten hammar, s. r. 59,- m til kross (15) i skarv, s. r. 62,- m til kross (16) i stor stein på nordsida av ei grov og s. r. 10,- m til grova. Herifrå fölgjer grensa grova ca 98 m opp til kross (17) i flat stein på sörsida av grova under ein liten foss, der tek grensa av frå grova og går vidare i retning  $332^{\text{g}}$ , 32,5 m til kross (18) i liten stein i ein steingard, vidare i retning  $339^{\text{g}}$ , 56,- m til kross (19) i ein hammar og s. r. 95,- m til kross (20) i nordre pynten av stor firkanta steinblokk. **Lenger opp er ikkje grensa merkt i denne saka. Vidare oppover går grensa som fastsett i eldre gjeldande forretning.**

Grense nr. 3 er grensa mellom sameigeskogteigen til gnr. 67, bnr. 1, 2 og 4 på sørvestsida og gnr. 67 bnr. 2 sin skogteig på motsett side.

Grensa tek til i m. p. 9 i grense nr. 1 og går opp lia i retning  $342^{\text{g}}$ , 58,- m til kross (21) i skarv, s. r. 44,5 m til kross (22) i skarv, vidare i retning  $315^{\text{g}}$ , 61,6 m til kross (23) i framsida på lite hamrelag, vidare i retning  $331^{\text{g}}$ , 87,8 m til kross (24) frampå hög hammar, vidare i retning  $307^{\text{g}}$ , 28,- m til kross (25) i stor stein og vidare i same retning til foten av Kjödnaberget.

Grense nr. 4 er grensa mellom gnr. 67 bnr. 2 sin skogteig på sørvestsida og gnr. 67, bnr. 1 sin skogteig på motsett side.

Grensa tek til i eit umerkte punkt i grense nr. 1, 25,- m nordaust for m. p. 2 og går opp lia i retning  $320^{\text{g}}$ , ca 5 m til kross (26) i sida på ein berghammar, s. r. 58,2 m til kross (27) i sörenden av eit lite hamrelag, vidare i retning  $312^{\text{g}}$ , 86,5 m til kross (28) i skarvnobb i myrbrot, s. r. 167,7 m til kross (29) i jordfast stein i myrbrot og s. r. til foten av Kjödnaberget.

Grense nr. 5 er grensa mellom gnr. 67, bnr. 1 sin skogteig på sörsida og gnr. 67, bnr. 2 og 4 sin skogteig på nordsida. Grensa tek til i grense nr. 1, 18,5 m sørvest for m. p. 2, i eit umerkte punkt og går opp lia i retning  $325^{\text{g}}$ , 4,- m til kross (30) i sida på hammar, s. r. 35,7 m til kross (31) i foten av hög hammar, vidare i retning  $321^{\text{g}}$ , 44,- m til kross (32) i skarvnobb innpå hög hammar, vidare i retning  $317^{\text{g}}$ , 48,2 m til kross (33) i skarv innpå hög hammar, vidare i retning  $293^{\text{g}}$ , 36,8 m til kross (34) i lite hamrelag, vidare i retning  $304^{\text{g}}$ , 53,- m til kross (35) i flatt skarv, vidare i retning  $295^{\text{g}}$ , 128,5 m til kross (36) i jordfast stein i jordbakke, vidare i retning  $291^{\text{g}}$ , 47,9 m til kross (37) i stor stein, vidare i retning  $311^{\text{g}}$  187,5 m til kross (38) i stor stein og s. r. til foten av Kjödnaberget.

Grense nr. 6 er grensa for gnr. 67, bnr. 1 sitt stölstræ på Breiming.

Grensa tek til i elva Breimo i eit umerkte punkt og går i retning  $115^{\text{g}}$ , 25,- m til kross (39) i stor stein, s. r. 36,- m til kross (40) i flatt skarv og s. r. 65,- m til kross (41) oppå hammar. Der vinklar grensa og går i retning  $30^{\text{g}}$ , 37,5 m til kross (42) i hammar.

Der vinklar grensa på nytt og går i retning 315<sup>g</sup>, 71,- m til nedsett merkestein (43), s. r. 45,- m til kross (44) i flat stein, s. r. 27,- m til kross (45) i jordfast stein og s. r. 7,- m til elva Breimo. Derifrå og attende til utgangspunktet for denne grensa, følgjer grensa elva Breimo.

Grense nr. 7 er grensa mellom gnr. 65, Staup sine skogteigar på sørvestsida og gnr. 67, bnr. 2 og 4 sin skogteig på motsett side.

Grensa tek til i innmarksgrensa i elva Breimo og følgjer denne opp til utgangspunktet for grense nr. 1, ved Staupsbrua.

Grense nr. 8 er grensa kring gnr. 67, bnr. 1 sin skogteig, og gnr. 67, bnr. 2 og 4 eig skogen utafor.

Grensa tek til i kross (46) i foten av eit berg og går i retning 220<sup>g</sup>, 46,- m til kross (47) i lite skarv, vidare i retning 326<sup>g</sup>, 75,- m til kross (48) i jorddekkka skarv, s. r. 59,- m til nedsett merkestein (49), vidare i retning 38<sup>g</sup>, 23,- m til kross (50) i liten jordfast stein, s. r. 29,- m til nedsett merkestein (51), vidare i retning 325<sup>g</sup>, 74,5 m til kross (52) i ein hammar og erdeleg i retning 332<sup>g</sup>, 40,7 m attende til utgangspunktet.

Grense nr. 9 er grensa mellom gnr. 67, bnr. 1 sin skogteig på nordaust- og søraustsida og gnr. 67, bnr. 2 og 4 sine skogteigar på motsette sider.

Grensa tek til i innmarksgrensa for gnr. 67, bnr. 1 og går i retning 338<sup>g</sup>, 31,- m til kross (53) i bergvegg, s. r. 33,- m til kross (54) i foten av hamrelag, s. r. 46,- m til kross (55) i ein bergvegg, vidare i retning 330<sup>g</sup>, 55,- m til m. p. 46. Der vinklar grensa og går i retning 243<sup>g</sup>, 52,5 m til kross (56) i ein hammar og s. r. ca 4 m til eit punkt utan merke.

Grense nr. 10 er grensa kring træt til gnr. 67, bnr. 7. På sørvestsida eig gnr. 67, bnr. 4 skog, på nordvestsida eig gnr. 67, bnr. 1 skog, på nordaustsida eig gnr. 67, bnr. 1 stölstræe og på sørvestsida eig gnr. 67, bnr. 1 skog.

Grensa tek til i endepunktet for grense nr. 9 og går i retning 335<sup>g</sup>, 32,- m til kross (57) i hammar, s. r. 31,- m til kross (58) oppå ein hammar, så i retning 244<sup>g</sup>, 27,5 m til kross (59)

i skarv, så i retning 335<sup>g</sup>, 59,- m til kross (60) i flatt skarv, så i retning 27<sup>g</sup>, 24,5 m til kross (61) oppå skarvhammar, s. r. 43,7 m til kross (62) i liten hammar ved L-gloppe, så i retning 138<sup>g</sup>, 13,2 m til kross (63) i jordfast stein, så i retning 136<sup>g</sup>, 59,- m til kross (64) i hammar, s. r. 20,- m til kross (65) i skarv, s. r. 44,- m til kross (66) i liten hammar, s. r. ca 2 m til eit punkt utan merke, der vinklar grensa og går i retning 243<sup>g</sup>, 43,- m attende til utgangspunktet.

Grense nr. 11 er grensa mellom gnr. 67. bnr. 1 sin skogteig på sør og vestsida og først gnr. 67, bnr. 1 sitt trøe, sidan gnr. 67, bnr. 2 sitt trøe på Moldbakken, på dei motsette sidene.

Grensa tek til i m. p. 62 i grense nr. 10 og går i retning 309<sup>g</sup>, 32,1 m til kross (67) i foten av høg hammar, vidare i retning 284<sup>g</sup>, 15,6 m til kross (68) i framsida av hammar, vidare i retning 274<sup>g</sup>, 25,2 m til kross (69) i framsida av hammar, vidare i retning 263<sup>g</sup>, 36,2 m til kross (70) i skarv, vidare i retning 356<sup>g</sup>, 20,1 m til kross (71) i jordfast stein, vidare i retning 2<sup>g</sup>, 35,8 m til kross (72) i skarv. Herifrå er det trøet til gnr. 67, bnr. 2 som støyter til grensa. Grensa går vidare frå m. p. 72 i retning 6<sup>g</sup>, 25,3 m til kross (73) i skarv ved Vetleåna og s. r. til Vetleåna.

Grense nr. 12 er grensa mellom trøet til gnr. 67, bnr. 1, på Moldbakken, på sørvest- og sørsida og trøet til gnr. 67, bnr. 2 på motsette sider.

Grensa tek til i grense nr. 14, 11,- m nordaust for m. p. 97 og går i retning 340<sup>g</sup>, 5,- m til nedsett merkestein (74), s. r. 53,- m til nedsett merkestein (75), 2 m frå löa til bnr. 1, vidare i retning 333<sup>g</sup>, 27,5 m til kross (76) i liten hammar, vidare i retning 340<sup>g</sup>, 35,- m til kross (77) i jordfast stein, s. r. 55,- m til kross (78) i liten hammar, vidare i retning 293<sup>g</sup>, 16,- m til nedsett merkestein (79) oppå ein hammar, s. r. 22,- m til kross (80) i stor stein, s. r. 38,- m til nedsett merkestein (81) og endeleg s. r. 28,- m til m. p. 72 i grense nr. 11.

Grense nr. 13 er grensa mellom gnr. 67, bnr. 2 og 4 sin skogteig på sørvestsida og gnr. 67, bnr. 1 sin skogteig på motsett side.

Grensa tek til i m. p. 60 i grense nr. 10 og går i retning 236<sup>g</sup>, 27,2 m til eit punkt utan merke. Der vinklar grensa og går opp lia i retning 330<sup>g</sup>, 9,7 m til kross (82) i liten hammar, s. r. 47,5 m til kross (83) i liten hammar, s. r. 22,2 m til kross (84) i jordfast stein nedafor Staupsvegen, s. r. 84,7 m til kross (85) i skarv i Moldbakkekleiva. Der vinklar grensa og går i retning 255<sup>g</sup>, 26,4 m til kross (86) i bergnobb i Moldbakkekleiva, der grensa vinklar på nytt og går i retning 335<sup>g</sup>, 79,7 m til kross (87) i hammar sør for ei grov, s. r. 92,6 m til kross (88) i skarv, s. r. 66,5 m til kross (89) i berg sør for ei grov, s. r. 94,6 m til kross (90) i hammar, s. r. 14,3 m til kross (91) i skarv i vegen til Løyning, s. r. 69,- m til kross (92) i jordfast stein vest for ei stor steinblokk og endeleg s. r. til foten av Svartehorga.

Grense nr. 14 er grensa mellom gnr. 67, bnr. 4 sin skogteig nedafor Moldbakken og træa til gnr. 67, bnr. 1 og 2 og teigen til gnr. 67, bnr. 5.

Grensa tek til i Vetleåna og går i retning 225<sup>g</sup> til kross (93) i hammar på sørsida av Vetleåna, s. r. 42,- m til kross (94) i enden av ein hammar, vidare i retning 240<sup>g</sup>, 38,5 m til kross (95) i foten av eit hamrelag. Frå utgangspunktet til m. p. 95 er det gnr. 67, bnr. 5 sin teig som støyter inntil grensa. I m. p. 95 vinklar grensa og går i retning 337<sup>g</sup>, 67,2 m til kross (96) i bergvegg, om lag s. r. 60,2 m til kross (97) i bergvegg nedafor "Nedstetræet". Frå m. p. 95 til m. p. 97 er det gnr. 67, bnr. 1 sin skogteig som støyter til grensa. I m. p. 97 vinklar grensa og går i retning 60<sup>g</sup>, 11,- m til eit punkt utan merke (utgangspunktet for grense nr. 12). På desse 11,- m er det gnr. 67, bnr. 1 sitt træ som støyter til grensa. Frå dette punktet utan merke går grensa nordaustover etter hamrelaget til Vetleåna. På denne strekningen støyter gnr. 67, bnr. 2 sitt stølstræ til grensa.

Grense nr. 15 er grensa mellom gnr. 67, bnr. 1 sin skogteig på sørvestsida og gnr. 67, bnr. 5 sin teig på motsett side. Grensa tek til i innmarksgrensa i gamal kross (98) og går i retning 337<sup>g</sup>, 18 m målt etter bakken, til kross (99) i ein hammar, s. r. 35,3 m til m. p. 95 i grense nr. 14.

Grense nr. 16a er grensa mellom gnr. 67, Austre Löne på sørvestsida og gnr. 66, Vestre Löne på nordaustsida.

Grensa tek til i innmarksgrensa og går etter Vetleåna opp til eit punkt utan merke. Her tek grensa av frå elva og går i retning  $315^{\text{g}}$  til kross (100) i skarv på nordsida av Vetleåna, s. r. 29,9 m til kross (101) i skarv, vidare i retning  $340^{\text{g}}$ , 62,8 m til kross (102) i liten jordfast stein, s. r. 60,5 m til kross (103) i ein skarvrygg, s. r. 103,5 m til kross (104) under ein stor hammar, s. r. 49,- m til kross (105) i hammar, der vinklar grensa mot sørvest og går i retning  $245^{\text{g}}$ , 28,- m til kross (106) i liten hammar på vestsida av Vetleåna, der grensa vinklar på nytt og går i nordleg retning  $367^{\text{g}}$ , 95,- m til kross (107) i jordfast stein, vidare i retning  $360^{\text{g}}$ , 126,5 m til kross (108) under liten heller, s. r. 62,5 m til kross (109) i berghammar i högd med Merkesfossen.

Grense nr. 16b er grensa mellom gnr. 66, Vestre Löne på søraustsida og fjellmark på motsett side.

Grensa tek til i m. p. 109 og går i retning NNÖ ca 77 m, målt etter bakken, etter berglaget til kross (110) i nordre ende av berget, vidare i retning  $50^{\text{g}}$ , 46,- m til kross (111) i bergnobb, vidare etter berglaget i retning NNÖ ca 127 m til kross (112) i foten av berget, vidare i retning  $36^{\text{g}}$ , 94,- m til kross (113) i stor stein og endeleg i retning  $50^{\text{g}}$ , ca 180 m til gamal T-gloppe (114) i stein i grensa mot Höyland.

Grense nr. 17 er grensa mellom gnr. 66, bnr. 1 på søraustsida og skogteigen til gnr. 66, bnr. 4 og 14 på motsett side.

Grensa er skildra i skylddelingsforretning av 21. juli 1923 på gnr. 66, bnr. 14, og lyder slik:

"Her blev avsat nyt merke med utgangspunkt fra en L-gloppe i en jordfast sten i merket mellom sælgeren og Brynjulv Lönes eiendom. Fra nævnte gloppe gaar grenselinjen i sydvestlig retning 88 m til et + i et berg, videre i samme retning 157 m til et + i en jordfast sten, videre 88 m i samme retning til et + i et berg, videre i samme retning til merket nord - syd mellom Löne östre og sælgerens eiendom."

Grense nr. 18 er grensa for gnr. 66, bnr. 6 sin teig "Hellebruddet" som ligg inni gnr. 66, bnr. 1 sin eiendom.



Grensa tek til i kross (115) i berg ved ei grov og går i retning 42<sup>g</sup>, 15,7 m, målt etter bakken, til kross (116) i berg, vidare i retning 342<sup>g</sup>, 12,5 m, målt etter bakken, til kross (117) i berg, vidare i retning 237<sup>g</sup>, 15,7 m, målt etter bakken, til kross (118) i berg ved grova og vidare i retning 136<sup>g</sup>, 12,8 m, målt etter bakken, attende til utgangspunktet for denne grensa.

Grense nr. 19 er grensa for stölstræet til Blikberg, gnr. 66, bnr. 3, som ligg inni gnr. 66, bnr. 1 sin eigedom.

Grensa tek til på kanten av ein hammar og går i retning 298<sup>g</sup>, til kross (119) i skarv i grova, s. r. 39,4 m til kross (120) i skarv ved grova, vidare i retning 321<sup>g</sup>, 25,- m til kross (121) i skarv ved grova, vidare i retning 338<sup>g</sup>, 47,3 m til kross (122) i skarv ved grova, vidare i retning 40<sup>g</sup>, 24,1 m til kross (123) i framsida av hammar, vidare i retning 85<sup>g</sup>, 23,- m til kross (124) i skarv, vidare i retning 110<sup>g</sup>, 22,7 m til kross (125) i framsida av hammar, vidare i retning 138<sup>g</sup>, 55,5 m til kross (126) i skarv, vidare i retning 126<sup>g</sup>, 16,2 m til kross (127) i jordfast stein og s. r. til övre kant av hammaren. Herfrå følgjer grensa hammaren sørvestover attende til utgangspunktet for denne grensa.

Grense nr. 20a er grensa mellom gnr. 66, bnr. 1 på sørvestsida og gnr. 67, bnr. 2 og 4 sine skogteigar på motsett side.

Grense nr. 20b er grensa mellom gnr. 66, bnr. 4 og 14 sine skogteigar på nordvestsida og gnr. 67, bnr. 1, 2 og 4 sine skogteigar på motsett side.

Grensene nr. 20a og 20b er fastsette i orskurd avsagt av Voss jordslifterett den 22. aug. 1969.

Grensene er ikkje merkte i marka på grunn av krav om avlöysing av bruksrettar.

Grense nr. 21 er grensa mellom skogteigen til gnr. 67, bnr. 2 og 4 på sørvestsida og skogteigen til gnr. 67, bnr. 1 på motsett side.

Grensa tek til i eit umerkt punkt i grense nr. 22, ca 15 m sørvest for m. p. 147 og går i retning 352<sup>g</sup>, ca 10 m til kross (128) i framsida på liten hammar, s. r. 21,2 m til kross (129) oppå hög hammar, s. r. 88,5 m til kross (130) oppå hög hammar,

s. r. 42,8 m til kross (131) oppå hög hammar, vidare i retning 326<sup>g</sup>, 146,2 m til kross (132) i foten av hammar ca 10 m nord for foss, s. r. 47,4 m til kross (133) i liten hammar, s. r. 45,6 m til kross (134) i foten av liten hammar nord for grova, vidare i retning 343<sup>g</sup>, 69,- m til gamal, nå krosshoggen, merkestein (135) og endeleg s. r. opp til grense nr. 20b.

Grense nr. 22 er grensa mellom innmarka på söraustsida og utmarka på nordvestsida frå Vetleåra til grensa mot gnr. 68, Höyland.

Grensa tek til i grense nr. 16, Vetleåna. og går i retning 47<sup>g</sup>, til kross (136) i hammar, s. r. 32,4 m til kross (137) oppå hammar, så i retning 37<sup>g</sup>, 54,5 m til kross (138) i skarv, så i retning 43<sup>g</sup>, 27,- m til kross (139) i sida av hammar, så i retning 30<sup>g</sup>, 54,- m til kross (140) i skarv ved Skårekleiva, så i retning 380<sup>g</sup>, 33,2 m til kross (141) oppå hög hammar, så i retning 50<sup>g</sup>, 45,- m til kross (142) oppå hög hammar, så i retning 358<sup>g</sup>, 28,3 m til kross (143) i hammar, s. r. 35,5 m til kross (144) oppå hög hammar, så i retning 42<sup>g</sup>, 59,- m til kross (145) oppå hög hammar, så i retning 40<sup>g</sup>, 57,- m til kross (146) i jordfast stein, s. r. 39,- m til kross (147) i hammar. Derifrå følgjer grensa berglaget i nordaustleg retning ca 125 m til kross (148) i hammar ved gamal T-gloppe i grensa mot gnr. 68, Höyland.

Grense nr. 23 er grensa kring slåttene til gnr. 67, bnr. 1, 2 og 4, ovafor Nyestölsmyrane. Slåttene grensar til gnr. 68, Höyland, gnr. 69, Hallsteinsberg og gnr. 66, bnr. 1, 4 og 14. Grensa tek til i gamal T-gloppe (149) i foten av eit berglag, i grensa mot gnr. 69, Hallsteinsberg, og går i retning 226<sup>g</sup>, 84,3 m, målt etter bakken, til gamal I-gloppe (150) i stor stein, så i retning 263<sup>g</sup>, 43,- m, målt etter bakken, til gamal C-gloppe (151) i stor stein, så i retning 312<sup>g</sup>, 66,- m, målt etter bakken, til kross (152) i berg, så i retning 338<sup>g</sup>, 35,- m, målt etter bakken, til kross (153) i foten av eit hamrelag, så i retning SSV, ca 130 m, målt etter bakken, etter foten av hamrelaget til kross (154) i hammaren ved gamal L-gloppe, så i retning 147<sup>g</sup>, 14,- m, målt etter bakken, til gamal L-gloppe (155) i foten av berglaget, så i retning NNÖ ca 234 m, målt etter bakken, etter bergfoten til gamal

kross (156) i foten av berglaget, om lag s. r. ca 100 m, målt etter bakken, etter bergfoten til kross (157) i foten av berglaget ved ein foss, så i retning 140<sup>g</sup>, 61,- m til gamal I-gloppe (158) i foten av eit anna berglag, s. r. 42,- m til kross (159) i skarvhammar og endeleg i retning 236<sup>g</sup>, 48,- m attende til utgangspunktet.

Kostnader med saka:

-----Sum kr 1.044,50  
som etter retten sitt skjøn vert delt slik:

gnr. 64, bnr. 1,	eigar Lars K. Høyland .....	kr	25,-
" 64, " 4,	" Johannes K. Hylland .. "		25,-
" 64, " 5,	" Ivar O. Saue .....	"	25,-
" 65, " 1,	" Anders N. Grindeland . "		30,-
" 65, " 3,	" Hordaland Landbr.selsk."		25,-
" 66, " 1,	" David Gjeraker .....	"	218,-
" 66, " 3,	" Olav T. Blikbeig .....	"	60,-
" 66, " 4+14,	" Maria O. Hus .....	"	70,-
" 66, " 6,	" Kristian Karlsen .....	"	25,-
" 67, " 1,	" Ivar Löne .....	"	173,50
" 67, " 2+4,	" Olav B. Löne .....	"	263,-
" 67, " 5,	" Lars Lekve .....	"	25,-
" 67, " 7,	" Mathias Mølster .....	"	55,-
" 69, " 1,	" Anfred Fjelby .....	"	<u>25,-</u>
	Sum	kr	1.044,50

Kostnadene skal betalast til jordskiftedommaren i Voss innan 15 dagar frå i dag.

Rettsformannen gjorde greie for reglane om anke og las opp §§ 59, 61, 62 og 102 i jordskiftelova.

Saka står til påanke for Gulating Lagmannsrett innan 2 månader frå i dag.

Saka vert sett i verk den 20. januar 1970 under rettsleg tvang.

Før saka er sett i verk må det ikkje hoggast skog i tviste-områda, jmf. § 45 i jordskiftelova.

Tinglyst utskrift av saka skal liggja på gnr. 67, bnr. 1 til bruk for alle partar.

Den 14. nov. 1969 vart saka kunngjort ved opplesing av rettsboka for dei framanfor oppførde frammøtte partar.

Partane var i innkallinga varsla om at saka vart kunngjort i dag.

Partane bad om utskrift av saka.

Anders Grindeland og Nils Ramsøy bad tilført rettsboka følgjande:

Gnr. 65, bnr. 1 har stölstræ på Breiming. Dette træt ønskte dei å få avmerkt i marka. Vidare at vedlikehaldet av Staupsbrua burde delast mellom dei eigarane som har bruk for brua. Ein reknar med å kunna ta desse sakene opp i samband med avlöysingssaka, sak nr. 10/1965.

Elles kom det ingen merknader til sakshandsaming eller føring av rettsboka.

Rettsmötet slutt.

Karl Time

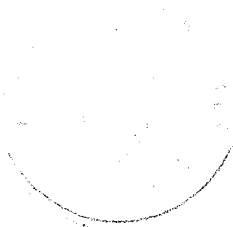
Nils Gjelland

Knut Dugstad

Kfr. *F. I. T.*

Rett utskrift.

*Karl Time.*



INDRE HORDALAND JORDSKIFTERETT	
Sak/Arkiv	
Jnr.	28.4.17
Dok.nr.	150

## TIL INDRE HORDALAND JORDSKIFTERETT.

Under eit møte med Voss kommune, på kartavdeling v/Anders Gjøstein i 2012, fekk eg sjå kartet der kommunen har laga fiktive grenser i fjellområdet, der Flatekvål gnr. 61 bnr. 1 eig. Dei fiktive grensene stemmer ikkje med steinaforretningen frå 1837 . Denne vart lagt til grunn då Televerket fekk løyve frå Kyrkje- og undervisningsdepartementet til å ekspropriera grunn til bygging av taubane, el-linje, kvilehytter og Lønahorgsendaren ifrå 1955 til 1977.

For å visa Gjøstein kor grensa går, markerte eg dette med ei linje ovanfor Skulestadberget og innover, der siste I-gloppe «viser opp til Fjeldet.» som iflg. skjønnnet frå 1976 dok.nr. 8 ender ved øvre spennfeste på el-linja frå Løne.

På vestsida etter Langestølsvegen viser ei I-gloppe «opp i det høye Fjeld» som går opp til toppen av Lønahorga. Dette er noko som det all dri har vorte gjordt innsigelsar mot, i fylgje far min, Olav Ullestad. Det var bestefar min, Lars K. Ullestad, som reagerte på framferda til Televerket, då dei i fyrste tida tok seg tilrette utan grunneigaravtalar. - Viser til saksdokumenta.


Gjøstein tok kopi av steinaforretningen . Kommunen sine fiktive grenser markerer fjellareal frå gnr. 61 bnr. 1 til bruka på Een, Norekvål og Saue.

Gjøstein fortalde seinare at Saue og Norekvål misslikte linja ovanfor Skulesadberget og innover ...

Bruk nr.63-1 og 63-3 har i eit brev, datert 20.10.2013, der dei godtek dei fiktive grensene som kommunen har teikna inn. Gjøstein sa at dersom dei fiktive grensene vert ståande i 20-40 år, kan dei verta gjeldane. Han meinte at eg burde ta ei vanleg grensegange for Flatekvål gnr.61 bnr.1.

Flatekvål 25.04.2017.

M.v.h.



Lars Aslak Flatekvål

INDRE HORDALAND JORDSKIFTERETT		
Sak/Arkiv		
Jnr.		28.4.17
Dokument	151	Framlagt

Indre Hordaland jordskifterett

Skulegata 11a

5700 Voss

v / Kari Nestaas

Sak 16-199497RFA-JVOS FLATEKVAAL

Viser til brev 29.03.2017 om innkalling til saksførebuande rettsmøte.

Innspel i saka frå Steinar B. Een, 62 – 1.

Viser til " Udskiftningsforretning paa gaarden Fladeqval 1837-38 ", på side 4 "til en L Gloppe hugget i en noget stor Steen ovenfor et Sted kaldet Natkoven " ( min eighed ). Frå denne L gloppe ( vinkelgloppe ) går linja omtrent i nordvest retning til "et Bjerg kaldet Skulestadbjerg", "herfra gaar Linien atter nordvestlig --- som Linien følger i same Retning --- i et Bjerg og videre til en Ditto I Gloppe huggen i det store Bjerg Horgen kaldet, hvilken Gloppe viser op til Fjeldet".

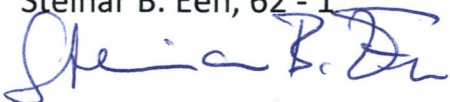
"Paa sydvestre Side af denne Linie tilhører Gaarden Fladeqval, og paa nordøstre Side Opsidderne paa Æen og Skullestad".

Grenselinja mellom Flatekvål og Æen går i nordvestleg retning frå vinkelgloppa ved Natkoven og over Langahorgi til vannskiljet.

I utskiftsforretningen er det henvist til "det store Bjerg Horgen", i følgje grenselinja mellom Flatekvål og Æen må det vera Langahorgi som det er referert til her. Dei siste 100 åra har Klondyk vore brukt på det same fjellpartiet, difor kan " det store Bjerg Horgen " i moderne tid vorte forveksla med Lønahorgi.

Een, 28.04.2017

Steinar B. Een, 62 - 1

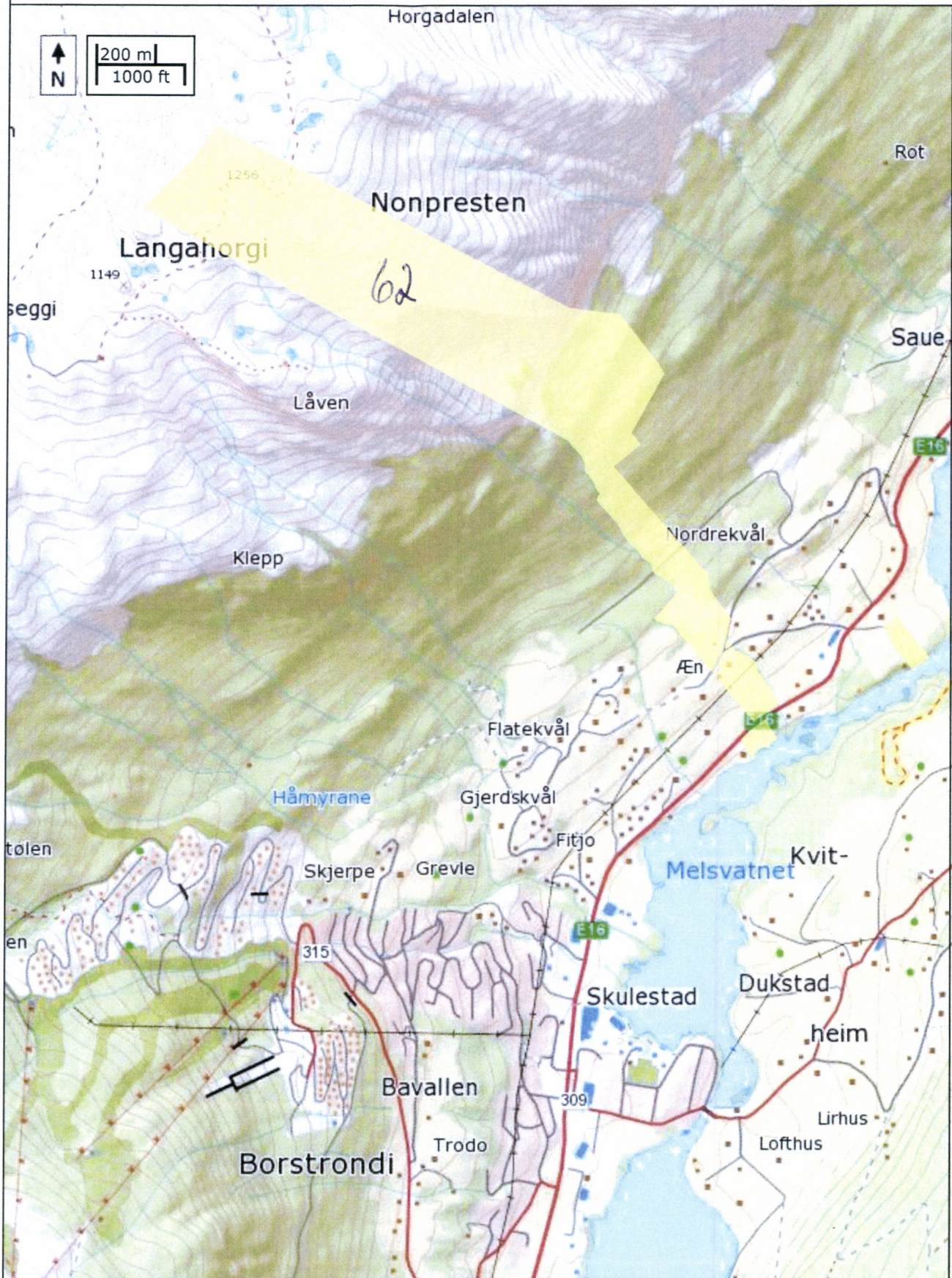




# Se eiendom

informasjon fra matrikkel og grunnboken

23/04 2017

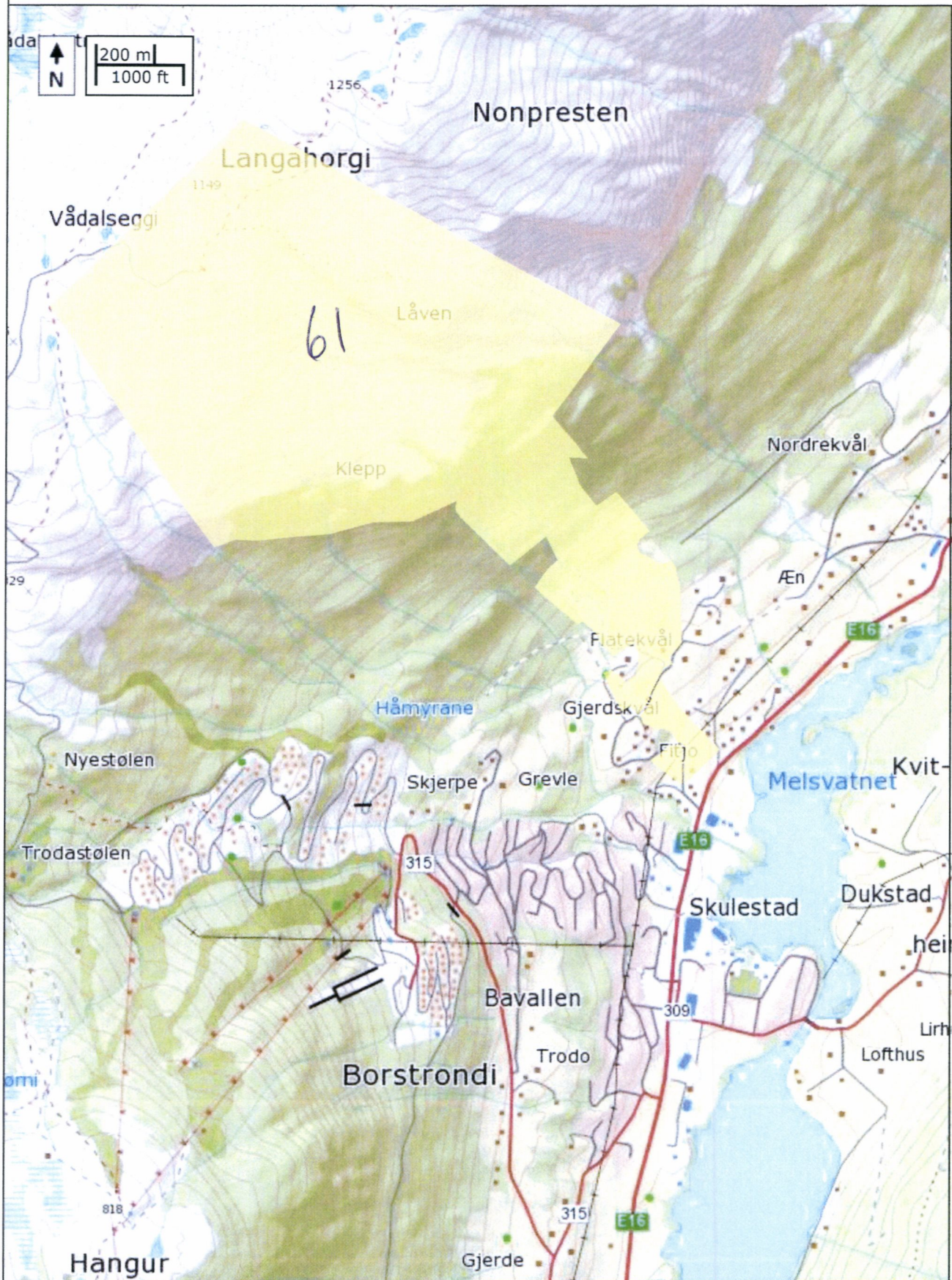




# Se eiendom

informasjon fra matrikkel og grunnboken

23/04 2017





Nedajon Televerkhsvegen (grense mot Grevle.)

INDRE NORGE - JORDSKIFTERETT		
Dok nr	152	5-5.17 Førlagt

