

Forprosjekt

Nye basisutstillinger Bryggens Museum



Innledning

1. Målsetting, rammer og mandatside 4
1.1 Målsettingside 4
1.2 Roller, eierskap og forpliktelserside 5
1.3 Prosjektets rammerside 5
1.4 Organisering av prosjektetside 6
2. Bakgrunn og rammerside 7
2.1 Bryggens Museums formål og vedtekterside 7
2.2 Utstillingenes plass og profilside 8
2.3 Driftsøkonomiside 9
2.4 Samlingene og samlingenes egenartside 9
2.5 Formidlingen av verdensarvminnet Bryggenside 9
2.6 Arealbruk på Bryggens Museumside 10
<i>Grunnplan/underetasje</i>	
<i>Inngangsparti og 1.etasje med kafe</i>	
<i>2. etasje</i>	
2.7 Kunnskaps- og kompetansebehovside 11
2.8 Mediestrategi/PRside 12
2.9 Arbeid mot potensielle tilskuddsgivereside 12
3. Prosjektering av ny utstillingside 12
3.1 Målgrupperside 13
3.2 Det nye museetside 13
<i>Konkretisering</i>	
3.3 Skisse til ny basisutstilling og arealplanside 16
3.3.1 Underetasjen	
<i>Kulturhistorisk del. Inkl. Bryggenskipet</i>	
<i>In situ</i>	
<i>Toaletter og garderober</i>	
3.3.2 1.etasje Utstilling, kafe, resepsjon og butikkområde	
<i>Vi tar barna på alvor</i>	
<i>Kafe og skiftende utstilling</i>	
<i>Resepsjon</i>	
<i>Nytt toalett</i>	
<i>Konsekvenser og fordeler</i>	
3.3.3 Repoet	
<i>Konsekvenser og fordeler</i>	
3.3.4 2. etasje	
<i>Basisutstillinger 2. etasje</i>	
<i>Klasserom/verksted/seminarrom</i>	
<i>Areal for skiftende utstillinger</i>	
<i>Nytt toalett</i>	
<i>Konsekvenser</i>	
<i>Generelt</i>	
3.3.5 Oppsummering	
3.4 Universell utformingside 27
3.5 Diverse andre tiltakside 27
3.6 Sekundære formidlingskanalerside 28

3.7 Tidsplan for gjennomføringside 28
3.8 Budsjettside 28
3.9 Finansieringsplanside 30

Litteratur og kilder
Vedleggsliste

Innledning

Rapporten er et resultat av en bestilling fra Bryggens Museums styre pr. 8.11.2012 av et forprosjekt som skal utrede muligheter for fornyelse av basisutstillingene ved Bryggens Museum.

Den eksisterende basisutstillingen ble sist revidert i 1985. Dette dokumentet presenterer forprosjektet for fornyingen og skal danne grunnlag for finansieringsarbeidet og videre arbeid mot nye basisutstillinger.

- Forprosjektet vil tydeliggjøre relasjoner mellom Bymuseet i Bergen, Universitetsmuseet i Bergen (tidligere Bergen Museum) og andre institusjoner og fagmiljøer som er samlokalisert på Bryggens Museum. Roller, ansvarsfordeling og ressursbruk avklares under arbeidet med forprosjektet.
- Forprosjektet rører ved en arealdisponering på Bryggens Museum som ble definert i 1976. Denne arealdisponeringen utgjør et rammeverk og har preget museets drift siden etableringen. Når vi går inn i en omfattende prosess som å utarbeide konsept for ny basisutstilling, er det naturlig å benytte anledningen til også å se på dagens bruk av eksisterende arealer og uteområde, samt vektingen mellom skiftende utstillinger og basisutstillingen.
- Forprosjektet må avklare hvilke føringer som skal ligge til grunn for det forestående revisjonsarbeidet og tydeliggjøre museets primær oppgaver, blant annet hva som skal skje med Bryggeskipet og in situ-avdelingen med bygningsarkeologisk materiale.

Nøkkelinformasjon

Prosjektet er forankret i Bymuseets strategiplan og i samsvar med Bergen kommunes ABM plan for 2012-2021 om oppgradering av basisutstillinger.

Prosjektet bevarer Bryggens Museums særpreget

Prosjektet har en ramme på 50 millioner kroner

Prosjektet forslår å utvide arealet tatt i bruk til basisutstillinger

Prosjektet foreslår at nytt museum åpner 18. mai 2018!

1 Målsetting, rammer og mandat

1.1 Målsetting

Målet for de nye basisutstillingene er å løfte Bryggens Museum som kulturattraksjon, møtested og kunnskapsformidler lokalt, nasjonalt og internasjonalt.

Målet for forprosjektet er en ferdig plan for konseptualisering og produksjon av en viktig, aktuell og fornyet utstilling av det arkeologiske middelaldermaterialet fra Vestlandet og Bergen, med nærhet til verdensarvminnet Bryggen og de historiske områdene på Bergenhus. Implisitt i forprosjektet er det et mål å skissere hvordan Bymuseet i Bergen ved Bryggens Museum, i samarbeid med Museum Vest ved Hanseatisk Museum, kan tilrettelegges som visningssentre for verdensarvminnet Bryggen.

Bryggens Museum skal formidle middelalderen i Bergen og på Vestlandet for å øke kunnskapen, forståelsen og interessen for gjenstandsmaterialet og tidsperioden. Utstillingen skal bidra til en mer helhetlig formidling av Bergen med de historiske områdene på Bergenhus festning, og den skal fremme forståelsen av verdensarvminnet Bryggen som et kulturminne både over og under bakken.

De nye utstillingene skal heve Bryggens Museum sin status som attraksjon og læringsarena i samarbeid med Universitetsmuseet i Bergen og andre lokale, nasjonale og internasjonale middelalderarkeologiske institusjoner og miljøer. Målet med de nye utstillingene er å øke besøkstallene, fornye formidlingsaktiviteten og øke egeninntjeningen. Målsettingen vår er 50 % økning av betalende besøkende. Den nye utstillingen skal være et viktig bidrag til å skape et fornyet kulturliv på Bryggen i fremtiden.

1.2 Roller, eierskap og forpliktelser

Universitetsmuseet i Bergen, ved De Kulturhistoriske Samlinger (DKS), har forvaltningsansvar og eierskapet til det middelalderarkeologiske materialet fra Vestlandet. Både Universitetsmuseet i Bergen og Bymuseet i Bergen, ved Bryggens Museum, har ansvar for å formidle det middelalderarkeologiske materialet. Begge institusjoner har også forskningsrett til materialet.

Konservering av materialet som skal stilles ut skal i utgangspunktet utføres av Universitetsmuseets konservatorer til kostpris. Utgiftene inngår i kostnaden for utstillingen og søkes finansiert som del av prosjektet. Universitetsmuseet vil forsøke å holde kostnadene tilknyttet dette nede, da de også har egeninteresse av å få materialet konservert og restaurert. Dersom deler av konserveringsarbeidet av kapasitetsgrunner må utføres av andre skal dette skje i samarbeid med Universitetsmuseets konserveringsseksjon. Spørsmål knyttet til sikkerhet, materialvalg og klimakontroll i utstillingssammenheng skal skje i samarbeid med konserveringsfaglig ekspertise. Middelaldersamlingen skal koordinere samarbeidet med Universitetsmuseets konserveringsavdelings personale.

Bymuseet i Bergen har ansvaret for finansiering og oppbygging av utstillingen og for gjennomføringen av oppgradering av øvrige publikumsarealer.

Bymuseet i Bergen har ansvar for sikring og forsikring av det utsilte materialet. Det er inngått en avtale mellom Bymuseet i Bergen og Universitetsmuseet som sikrer at Bryggens Museum kan påberegne seg å kunne stille ut det utvalgte gjenstandsmaterialet i xxxx år. Se vedlegg 1.

1.3 Prosjektets rammer

Det er ønskelig med en tydeligere profil og et mer fleksibelt og brukervennlig museum. Det er ønskelig at middelalderen i større grad skal være synlig i alle museets publikumsarenaer, også kafé og klasserom.

Det er et generelt behov for oppgradering av gulv, vegger, lyssetting og klimaanlegg i alle av museets publikumsarealer. Unntaket her er auditoriet som ble oppgradert sommeren 2012 og derfor ikke omfattes av dette prosjektet. Forslagene knyttet til de ulike bruksområdene illustrer behov og senere kreative løsninger på utfordringene kan medføre endringer. Økte sikkerhetskrav krever egne sikkerhetssoner med avdelte, låsbare utstillingslokaler i forbindelse med innlånte gjenstander. Det er også behov for mulighet til å sikre av kafé, klasserom og arealer for skiftende utstillinger, med tanke på å imøtekomme krav til sikkerhet, og for å lette muligheten til utleie av isolerte deler av museet.

Vi ønsker:

- Et område tilrettelagt for mer permanent bruk av barn og barnefamilier, en bruk som både appellerer til nysgjerrighet og aktivitet.

- En omdisponering av arealene for skiftende utstillinger og basisutstillingen for å gi større areal øremerket museets primærfunksjon, basisutstillingen.
- Å være et visningscenter for verdensarvminnet Bryggen.
- Et mer moderne og fleksibelt klasserom, med tilgang til toalett og låsbar garderobe for skoleklasser.
- Ny kafé med ny og bedre plassering.
- Større og bedre publikumsgarderober.
- Bedre toalettfasiliteter for publikum.
- Større lagringsplass for å lette drifts- og utstillingsareal.

Det er av stor betydning for Bryggens Museum at hovedparten av magasinene med det middelalderarkeologiske materialet er i samme bygg som hovedutstillingen. Dette letter arbeidet både med formidling og med forskning.

1.4 Organisering av prosjektet

Våre mål rører ved spørsmålet om hva Bryggens Museum skal være, hva som er museets kjernetematikk og hvilken rolle museet ønsker seg i forhold til sitt publikum og offentligheten forøvrig. Valgene en gjør i planleggings- og produksjonsfasen rundt fornyingen av basisutstillingen vil forme museets formidling og driftsbetingelser langt inn i fremtiden. Produksjonen av ny basisutstilling er derfor en sjelden og privilegert prosess for et større museum der de involverte må være forberedt på å svare for sine valg og prioriteringer i lang tid fremover. Derfor er det viktig å ta seg tid til å reflektere over de langsiktige ambisjonene og museets samfunnsrolle i en slik prosess. Vi ønsker å inkludere hele organisasjonen, styret, samarbeidspartnere og eksterne konsulenter i refleksjonene rundt hvilken samfunnsrolle museet kan og skal ha.

Fornyingen av basisutstillingene er et investeringstiltak som etter konsolideringsavtalen skal vedtas både i driftsorganisasjonen og eierstiftelsen. En ny utstilling må forankres i et fortsatt felles arbeid med Universitetsmuseet. Prosjektet er derfor styrt av en styringsgruppe bestående av representanter fra eierstiftelsen (styreleder Trine Moe), fra Bymuseet (direktør Per Øyvind Riise) og fra Universitetsmuseet (direktør Henrik von Achen). Utredningsarbeidet er lagt til Bymuseets administrasjon, ledet av førstekonservator Janicke Larsen. Prosjektleder har ansvar for gjennomføringen av utredningen, herunder arbeidsgrupper i museet og kjøp av arkitekttjenester. Styringsgruppen skal ivareta de respektive organisasjonenes interesser i arbeidet, og ta fortløpende beslutninger fram mot et ferdig prospekt for nye utstillinger som kan legges fram for beslutning i hhv. Stiftelsen Bryggens Museum, Bymuseet og Universitetsmuseet.

Prosjektgruppen foreslås bestående av lederne av ulike arbeidsgrupper samt representanter fra Universitetsmuseet.

Det foreslås følgende arbeidsgrupper som arbeider inn til prosjektgruppen i arbeidet med nye basisutstillinger:

Middelalderfaglig gruppe

Janicke Larsen, førstekonservator, Bymuseet
 Knut Høiaas, museumspedagog, Bymuseet
 Anne Bjørke, samlingsleder, Bymuseet
 Representant fra konserveringsavd. UM

Anne Ågotnes, førstekonservator, Bymuseet
Anne Brit Vihovde, Bymuseet
UMiB, De Kulturhistoriske Samlinger, førsteamanuensis Gitte Hansen og førsteamanuensis Alf Tore Hommedal
Ingvild Øye, professor. AHKR, UiB
I tillegg vil det ved behov hentes inn faglig ekspertise ut over dette (RA og NIKU).

Formidling

Knut Høiaas (leder)
Baard Skogrand?
Arnfinn Stendahl Rokne, Formidlingsleder, Bymuseet i Bergen.

Design og Utforming

Anne Mette Prestegård, utstillingsarkitekt, Bymuseet (leder)
Ekstern kompetanse

Teknisk gruppe

Tore Klyve, driftsleder, Bymuseet (leder)
Ekstern kompetanse

PR, markedsføring og publikum

Eksternt – rapporterer til prosjektgruppe/prosjektleder

2. Bakgrunn og rammer

2.1 Bryggens Museums formål og vedtekter

«Bryggens museum rommer middelalderarkeologisk materiale fra Vestlandet. Dette middelaldermaterialet danner det egentlige grunnlaget for både opprettelsen av museet og den formidlings- og forskningsaktiviteten som drives ved museet.

Hovedformålet for virksomheten er å drive aktiv formidling i form av skiftende utstillinger og andre publikumsrettede tiltak, inklusiv skoletjeneste med utgangspunkt i arkeologisk og historisk materiale fra middelalder, samt å spille en sentral rolle i vitenskapelige aktiviteter innenfor dette tidsrom.» (Håndboken for Bryggens Museum)

Historien om Bryggens Museum starter med brannen på Bryggen i 1955 da 7000 kvadratmeter fredet bygningsmasse gikk tapt. Før det kunne bygges nytt på den store branntomten måtte den arkeologisk undersøkes i hht. Lov om kulturminner. Denne arkeologiske utgravingen pågikk i 13 år under ledelse av førstekonservator Asbjørn Herteig. Gjennom Herteigs systematiske dokumentering av kulturlag og innsamling av gjenstander, ble moderne byarkeologisk forskning og utgravingsmetode grunnlagt. Herteig var pådriver for etableringen av Bryggens Venner, Stiftelsen Bryggen i 1962 og etableringen av et eget middelalderarkeologisk museum over deler av utgravingstomten, Bryggens Museum.

Museet åpnet dørene for publikum i mai 1976. Museet var da en stiftelse, og finansieringen av bygget var i stor grad basert på en donasjon fra skipsreder Erling Dekke Næss. De arkeologiske utgravingene var også opptakten til at man så den unike sammenhengen mellom bygninger og kulturlag. I 1979, kort tid etter museets åpning, ble de gjenværende deler av Bryggen plassert på UNESCOs verdensarvliste over spesielt verneverdige kulturminner, en

liste som på dette tidspunktet ikke hadde mer en ca. 50 oppføringer. Opprinnelig omfattet dette vedtaket kun den stående trehusbebyggelsen – oppført etter bybrannen i 1702, men ble senere utvidet til også å omfatte kulturlagene under trehusbebyggelsen. Utgravingshistorien og vernehistorien til vårt verdensarvminne er ikke allmennkunnskap og det er behov for å formidle dette ved museet.

Da museet i 2005 ble konsolidert inn i Bymuseet i Bergen ble Bryggens Museums primæroppgaver videreført, men sammenslåingen gir grunnlag for en mer koordinert formidling av Bergens historie på de ulike arenaene innenfor Bymuseet.

2.2 Utstillingenes plass og profil

Basisutstillingen har alltid vært en sentral del av Bryggens Museums tilbud til publikum og skal innfri de forpliktelser som ligger i museets hovedformål.

Museets basisutstillinger har bare gjennomgått én større ombygging etter museets etablering. Denne fant sted i 1986. Det er stor tradisjon ved museet å vise skiftende utstillinger, både egenproduserte og innlånte, og med tema både innenfor og utenfor museets kjerneområde. De skiftende utstillingene vises i museets to øvrige utstillingsetasjer.

Hyppeggheten av skiftende utstillinger har gått ned etter konsolideringen som resultat av et strategisk valg, men utstillingstakten er likevel fremdeles høy i forhold til andre kulturhistoriske museer det er naturlig å sammenlikne seg med. De siste årene har det i stor grad vært satset på gode egenproduksjoner med tema innenfor museets kjerneområde og med kompetansehevende effekt for museets ansatte. Dagens utstillingstakt er i samsvar med de eksisterende ressurser.

Publikumstallene er gått noe ned de siste årene og denne trenden ønsker vi å snu, selv om vi de to siste årene kan viser til litt høyere besøkstall igjen. En sammenstilling av publikumstall og skiftning av utstillinger viser at antall besøkende ikke er avhengig av hyppigheten i skiftende utstillinger. Figuren under er imidlertid bare veiledende, da det er vanskelig å finne sammenliknbare målinger av publikum gjennom hele perioden.

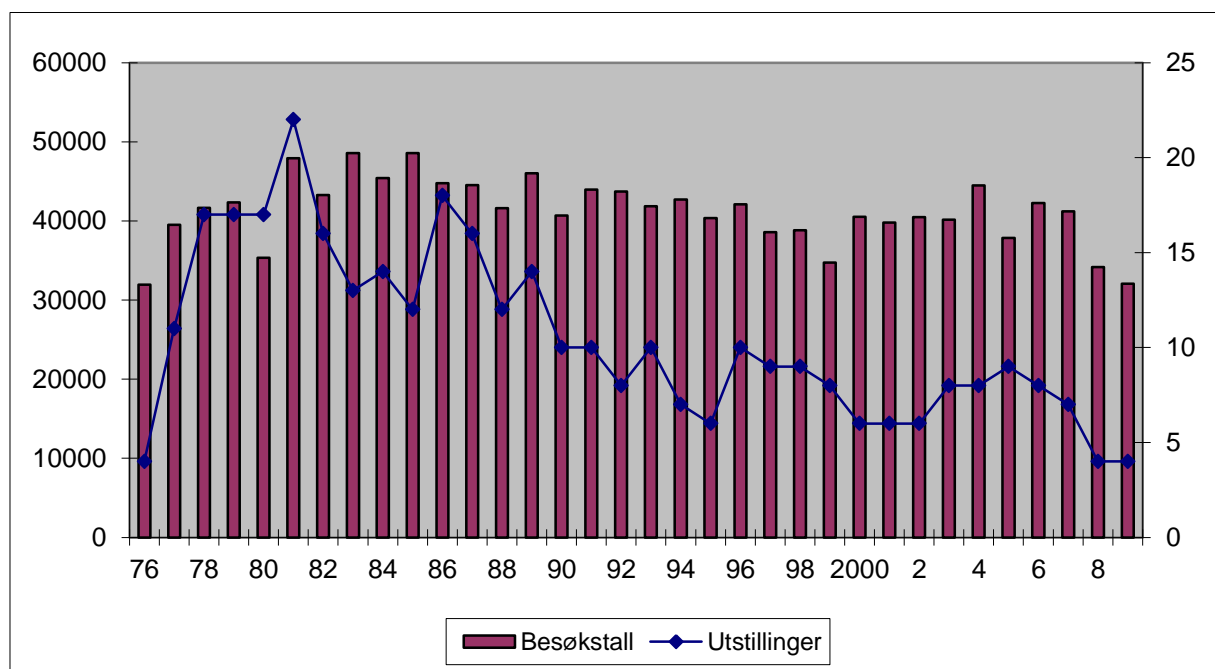


Fig.1 Sammenstilling av antall skiftende utstillinger på Bryggens Museum i perioden 1976 – 2009 viser ikke sammenheng mellom besøkstall og utstillinger.

Vi ser en økning i antall skolebesøk, mens det er en reduksjon i antall voksne betalende publikummere.

Annen virksomhet

En viktig del av vår virksomhet er også knyttet til aktiviteter utenom utstillingene; slik som fagseminarer, mandagsforedrag, søndagsforedrag, aktivitetsdager for barn og kursvirksomhet for voksne med relevante middelalderaktiviteter. Det er derfor viktig at vi i en produksjon av nye basisutstillinger ser på det totale publikumsarealet som en helhet – også i forbindelse med oppgradering. Vi ønsker et bygg som er tilrettelagt for økt aktivitet og bruk.

2.3 Driftsøkonomi

Siden den eneste revisjonen av museets basistutstillinger for 28 år siden, har det ikke vært investert stort i denne delen av museet.

2.4 Samlingene og samlingenes egenart

Mer enn en halv million arkeologiske funn fra utgravingene på Bryggen og ellers i Bergen, representerer de fleste samfunnslag og handelsforbindelser. Vi fornemmer lyder, lukter og enkeltskjebner, middelaldersk dagligliv med konflikter, kjærlighet og hemmelige forbindelser. I UMIB`s arkeologiske samlinger finner vi blant annet verdens største samling av runer fra middelalderen. Omtrent halvparten av alle norske runer fra denne perioden befinner seg her på museet. Dette er vår Mona Lisa! I tillegg har vi en unik samling av tekstiler og annet organisk materiale som, grunnet ekstremt gode bevaringsforhold i kulturlagene på Bryggen og andre deler av Bergen, er av en størrelse og en kvalitet som er unik i Nord Europa. Utgravingen som ble gjennomført fra 1955 til 1968 er var banebrytende metodisk: alt materiale påvirket av mennesker ble samlet inn og ivaretatt. Dette var ikke vanlig på 1950-tallet og har derfor gitt oss et helt unikt forskningsmateriale, en spennende utgravningshistorie og ikke minst – en uvanlig stor samling.

Hovedparten av samlingen består av gjenstander fra den store Bryggengravingen i årene etter 1955, men også gjenstander fra andre eldre og nyere middelaldergravinger både i Bergen og på Vestlandet for øvrig tilhører samlingen. Også gjenstander fremgravd/funnet før 1955 er inkludert i samlingene, ikke minst en flott samling av gjenstander innsamlet av Koren Wiberg i forbindelse med rivning av den gamle trehusbebyggelsen på søndre del av Bryggen på slutten av 1800-tallet.

Samlingen har urealisert potensiale med tanke på nye forskningen – og utgravinger – som har vært gjennomført siden 1986. Det at et relativt lite areal er avsatt til basisutstillinger gir også begrensninger for formidling. Ikke minst med tanke på at mye av dette arealet kun passivt kan beskues. Enkelte store funn formidlet i store installasjoner har fått prege utstillingen på bekostning av mengde.

2.5 Formidlingen av verdensarvminnet Bryggen

Ansvar for formidlinga av verdsarvstaden Bryggen vert lagt til Bymuseet i Bergen og Museum Vest. Det vert forventa at musea utviklar ein felles strategi for formidlinga av verdsarvstaden, med ei arbeids- og ansvarsdeling som gjev ei optimal utføring av oppdraget. Samarbeid om formidling må vera tufta på avtalar mellom institusjonane og andre miljø, til

dømes Universitetet i Bergen, Stiftelsen Bryggen og Bryggen private gårdeierforening. (tiltak 10/side 43 i Hordaland fylkes museumsplan).

De arkeologiske utgravingene på 1950 og 1960-tallet var også opptakten til at man så sammenhengen mellom den fredete trehusbebyggelsen på Bryggen og kulturlagene under dem. I dag omfatter verdenskulturarvminnet både bygninger og kulturlag.

Bymuseet formidler i dag verdensarvstedet gjennom *Bryggen Guiding* i samarbeid med Det Hanseatiske Museum, Museum Vest. I tillegg har vi opprettet – og har redaksjonsansvar – for nettstedet *prosjektbryggen.no* som formidler Riksantikvarens arbeid med istandsettingen av bygninger og kulturlag på Bryggen, kalt Prosjekt Bryggen. De siste årene har det blitt klart at kulturlagene under den gamle trehusbebyggelsen på Bryggen ikke har det bra.

Grunnvannsspeilet på Bryggen er sunket, noe som fører til økt oksygentilgang til kulturlagene og av denne grunn til nedbrytning av dem. Kulturlagene består av 80 % organisk materiale og er opptil 10 meter tykke. De fredete kulturlagene har samme historie som den de utgravde gjenstandene på Bryggens Museum stammer fra. Heldigvis ser det ut til at tendensen nå snur. Arbeidet med nettsidene til Prosjekt Bryggen på oppdrag fra Riksantikvaren som også finansierer det.

Det å få en helhetlig formidling og et godt samarbeid som både kan formilde vår felles kulturskatt på en best mulig måte og som samtidig kan påvirke publikums bevissthet omkring verdiene knyttet til det å ha et verdensarvminne i byen, er en viktig og spennende oppgave. Det er videre viktig å se hele det gamle byområdet i sammenheng med hele aksene fra Vågsbunnen til Bergenhus Festning med Håkonshallen og Rosenkranztårnet for å få en helhetlig forståelse av den tidligste middelalderbyen.

2.6 Arealbruk på Bryggens Museum

Museumsbygget fra 1976 er tegnet av arkitekt Øyvind Maurseth og er et funksjonelt museum med kontorer, atelier, snekkerverksted, bibliotek m.m. Men først og fremst rommer museet magasiner til oppbevaring av Universitetsmuseets middelalderarkeologiske materialet og store publikums- og utstillingsarealer, som klasserom, auditorium og kafé. Utstillingsarealene rommer både en basisutstilling og lokaler for skiftende utstillinger. Bryggens Museum er blitt belønnet med *Betongtavlen for fremdragende byggekunst* i 1980, og representerer en tidstypisk arkitektur for 1970-tallet. Byggets struktur med gjennomgående ramper i alle publikumsareal gjør bygget publikumsvennlig, også for funksjonshemmede.

Publikumsarealene på museet er store og forholdsvis fleksible. Nye utstillinger krever en vurdering omkring oppgradering av andre publikumsarealer enn utstillingslokaler, som inngangsparti, auditorium, kafe, garderobes og klasserom. Det er en fordel å foreta oppgradering av øvrige publikumsarealer (inkl. toaletter og garderobes) i sammenheng med nye basisutstillinger, ikke minst med tanke på å begrense stengetiden av museet i byggefasen.

Grunnplan/underetasje

Basisutstillingene utgjør i dag det største sammenhengende utstillingsarealet (594 m²) på museet, og består av hele museets underetasje hvor vi finner:

- den kulturhistoriske utstillingen *Middelalderbyen. Bergen omkring 1300.* (282 m²)
- bygningshistorisk utstilling *De eldste bygårdene – bygningsrester fra byens første århundre.* (240 m²)

- et stort utstilt skipsfunn, kalt Bryggeskipet.
- Et horisontalt plan (72 m²)

I den bebyggelseshistoriske utstillingen vises sporene etter den tidligste bystrukturen i middelalderen, mens det i den kulturhistoriske delen vises sider av Bergens byliv omkring år 1300. I arealet mellom disse finner vi Bryggenskipet, en installasjon av et norsbygget handelsskip fra middelalderen. Deler av installasjonen er originalmateriale.

Vedlegg 2: Grunnplan underetasje.

Den bygningshistoriske utstillingen av et in situ område fra byens eldste faser kan i følge en avtale mellom Bymuseet i Bergen og Styret i Bryggens Museum ikke endres, men fornyes og det er det etter vår vurdering et stort behov for. Formidlingen av dette området fungerer godt sammen med omviser, men det er ikke lett forståelig for publikum som besøker museet på egen hånd. Det er samtidig et svært stort og passivt område som bare kan betraktes på avstand.

På nivå med den horisontale bygningshistoriske delen er det garderobe og toaletter. På dametoalettene er det tre toaletter hvorav et er tilrettelagt for rullestolbruker. På herretoalettet er det også tilgang for rullestolbruker.

I etasjene under er det et auditorium med filmrom (220 kvm) med sitteplass til 160 mennesker, samt lagerrommet/magasinet kalt «Musikkrommet». Auditoriet ble oppusset i 2012 for om lag en halv million kroner.

Vedlegg 2.

Inngangsparti og 1. etasje med kafe

Resepsjonen er relativt ny, men bør vurderes i det helhetlige bildet, fordi den ikke oppleves som optimal verken av ansatte eller av publikum. Museets fasade og inngangsparti bør inngå i planene, utstillingene bør eksponeres mer og i dag ser museet stengt og lite imøtekommende ut.

Kaféplanet er todelt med kafé i den ene delen og utstillingsareal for skiftende utstillinger (150 m²) i den andre. Fra kafedelen kan man i dag se ned på den bygningshistoriske utstillingen. Denne delen av utstillingen har samtidig store vinduer mot Mariakirken og ruinene av de utgravde Maria Gildeskåle og Lavranskirken.

2. etasje

I museets 2. etg finner vi et stort og fleksibelt utstillingsrom på 400 m² og klasserom. Mellom 1. og 2. etasje finner vi repoet - et areal på 22 m² og stor takhøyde. Området benyttes ofte i dag i tilknytning til skiftende utstillinger.

Vedlegg 2

2.7 Kunnskaps- og kompetansebehov

For å legge grunnlaget for Bryggens Museum i fremtiden kreves det bred kompetanse på flere fagfelt, både arkeologifaglig, historiefaglig, museumsfaglig, teknisk og designfaglige. Denne kompetansen besitter vi i stor grad selv. Med en organisering som er styrt fra Bymuseet i Bergen og innhenting av nødvendig eksternt kompetanse som fyller og supplerer vår egen kompetanse, vil dette gi gode resultater.

Behovet for kompetanse er noe avhengig av prosjektets størrelse. Små faggrupper med tilgang på større kompetanse-grupper for diskusjon, vil ha stor betydning for å skape et faglig sterkt museum. Bryggens Museum har et faglig samarbeid med Universitetsmuseet i Bergen gjennom en samarbeidsavtale som forplikter Bryggens Museum til å formidle materialet gjennom fagpersoner. Bryggens Museum ønsker å invitere et større middelaldermiljø i Bergen (Riksantikvaren, Norsk Institutt for Kulturminneforskning, Institutt for arkeologi, historie, kunsthistorie og religion) til diskusjon om tematisk profil. Det vil også være aktuelt å søke kompetanse utenfor dette miljøet, som f.eks. andre fagmiljøer ved Universitetet i Bergen og Runearkivet v/Universitetet i Oslo. Samtidig må vi synliggjøre vår kompetanse overfor øvrige middelalderarkeologiske forskningsmiljøer.

En del ekstern kompetanse kan skaffes gjennom samarbeid med f.eks scenograf, lysdesigner, lyddesigner, illustratør, fotograf, animatør, grafisk designer, arkitekt og annen teknisk kompetanse.

Det er imidlertid ett område hvor vi i dag mangler tilstrekkelig ressurser og det er innen området *merkevarebygging* (inkludert langsiktig/varig PR-kampanjer).

2.8 Mediestrategi/PR

Så snart planene om nye basisutstillinger er vedtatt og finansieringsarbeidet er startet skal en mediestrategi legges og frem mot åpningen vil vi sørge for å holde spenningen oppe og å skape forventninger lokalt, nasjonalt og internasjonalt. Et revitalisert Bryggens Museum skal være en viktig brikke i å skape mer ønsket liv på Bryggen også utenfor sommermånedene, og prosessen med prosjektering og finansiering bør utnyttes også i forhold til å skape et byomfattende engasjement for prosjektet.

2.9 Arbeid mot potensielle tilskuddsgivere

Kostnadene knyttet til prosjektet er av en slik størrelse at ekstern finansiering er nødvendig. Det vil være behov for både offentlige- og private midler. Arbeidet mot potensielle tilskuddsgivere – i alle fall de private – bør i hovedsak ledes av styret ved Bymuseet og direktøren. Søknader rettet mot det offentlige bør utarbeides i samarbeid mellom Bymuseets styre, Bymuseets formidlingsleder og prosjektleder. Arbeid mot store lokale aktører må også skje i samarbeid mellom prosjektledelse og museumsledelse.

I forbindelse med arbeidet mot private sponsorer, må styret i Bymuseet i dialog med andre interessenter avklare eventuelle begrensninger i forhold til sponsorenes bruk av tilknyttingen til museet og verdensarvstedet.

For å gjøre prosjektet salgbart er det utarbeidet forslag til en brosjyre som presenterer våre planer i kort-tekst. Vedlegg – ikke klart.

3 Prosjektering av ny utstilling

En basisutstilling skal stå over lang tid og dekke ulike geografiske områder, ulike tidsperioder og tema. En basisutstilling skal være ryggraden i museet og formidle hovedtrekk og fremheve styrker i materialet. Vårt fortrinn fremfor andre formidlingskanaler er originalmaterialet. Vårt fortrinn fremfor andre middelalderarkeologiske museer er bredden i samlingene, samlingenes særpreget, men også en fantastisk forskningshistorie. Som den første og største middelalderarkeologiske utgraving i sitt slag på 1950- og 60-tallet var undersøkelsene banebrytende og trendsettende innen metodeutvikling og dannet grunnlaget for alle senere bygravninger i Nord-Europa. En basisutstilling skal formidle et representativt bilde av livet i middelalderen, men uten å gå i dybden på ulike tema – den oppgaven skal de midlertidige, egenproduserte utstillingene dekke.

Hvilke tema som skal utgjøre trekkplasteret skal ikke defineres detaljert i denne fasen. Det skal faggruppene diskutere senere. Materialets forutsetninger åpner likevel for at hovedvekten blir lagt på formidling av hverdagens liv i byen og på Vestlandet.

Gjenstandsmaterialet fra middelalderens Bergen og omegn er unikt og egenartet samtidig som det representerer en variasjon og en materiell kultur vi gjenkjenner fra andre middelalderbyer i Europa. Gjenstandsmaterialet representerer kulturarv og identitet, og gir grunnlag for opplevelse. Det er ønskelig å tydeliggjøre bredden i dette materialet og spennvidden i tolkningsmuligheter og perspektiver. Gjenstandsmaterialet er i dag, og vil også i fremtiden, utgjøre den sentrale part i formidlingen ved museet.

Bergen er en av de aller viktigste middelalderbyene i Nord-Europa, og blir også i dag oppfattet som en særskilt interessant historisk by, både av bergenserne selv, og av millioner av tilreisende. Utstillingen skal gi en opplevelse av middelalderens Bergen, på en tid hvor Norgesveldet fikk sin største utstrekning og hvor kongemakten ble konsolidert i Bergen. Et besøk på museet skal både gi en opplevelse av hvilket bysamfunn dette var, og knytte vår kunnskap om denne tiden fra både historiske og arkeologiske kilder til relevante samfunnsmessige spørsmål i dag. Samtidig skal vi formidle middelalderen på Vestlandet i et perspektiv som ikke reduserer områdene utenfor byene til å være ressursleverandører inn til byene, men som et rikt landskap med stor produksjon både til eget forbruk og til salg inn til byene og til utlandet. Vi ønsker å vise at bøndene og stormannen utenfor byene spilte en aktiv rolle i sin samtid.

3.1 Målgrupper

I en basisutstilling stilles museets materiale ut på en måte som sikrer allmennheten tilgang, her skapes de inntrykkene besøkende ønsker å gjenoppleve, her dannes det renomméet som over tid reflekteres hos publikum, tilskuddsyttere og samarbeidspartnere, i guidebøker og av turoperatører. *Utstillingen skal derfor være tilgjengelig for alle:* Museets målgruppe spenner fra de aller yngste til de eldste, fra studenter og forskere med spesialkompetanse til turister. I tillegg skal basisutstillingene kunne møte et publikum på flere språk, og de skal imøtekomme behovene som favnes i begrepet om universell tilgjengelighet. Dette gjelder ikke bare tilgang og tilrettelegging for funksjonshemmete eller fremmedspråklige besøkende, men også det faktum at folk tilegner seg kunnskap og opplevelser på ulike måter. Mens noen har størst utbytte av tekst, tilegner andre seg kunnskap gjennom aktiviteter eller dialog. Et besøk på Bryggens Museum skal ha verdi for alle, og det må være en klar målsetning for utstillingen at den spiller på ulike opplevelsesaspekter og læringsmodeller tilpasset et variert og sammensatt publikum gjennom å benytte ulike tilnærminger til materialet, både i utforming, presentasjonsmåter og perspektiver, for å nå frem til størst mulig gruppe av publikum.

Vi ønsker også å være et sentralt møtested for bergensere gjennom hele året og de titusener av turister som befinner seg her i sommerhalvåret.

3.2 Det nye museet

Alle arkeologiske gjenstander har på et tidspunkt hatt en relasjon til et menneske – enten det dreier seg om rester etter bygninger, klær eller keramikk. Gjenstandene er vår lenke til forståelsen av middelaldermenneskene og vårt konkurransefortrinn overfor andre formidlingsmedier.

Målsettingen med utstillingen skal være å skape økt forståelse for middelalderen på Vestlandet. Målet er også å gi en god opplevelse slik at publikum ønsker å besøke oss igjen og anbefaler oss til andre.

I hovedsak ønsker vi å ta i bruk fem områder til hovedformidlingen; underetasjen, in situ avdelingen, barneutstilling, repoet og et nytt formidlingsrom i 2. etg. I tillegg vil vi beholde et klasserom og et hovedareal for skiftende utstillinger, samt tilrettelegging av flerbruksmuligheter i klasserom og kafe, slik at disse også kan brukes til utleie og til visning av midlertidige utstillinger ved behov.

For å finne nye gode løsninger som imøtekommer dagens behov (både publikums behov og museets ressurser og målsettinger) og som tar hensyn til de store arkitektoniske verdiene i et bygg som er utformet nettopp for å huse og formidle det arkeologiske materialet, ble arkitektfirmaet ARTEC engasjert for å utarbeide skisser med forslag til ny arealdisponering. ARTEC har i denne fasen jobbet tett sammen med prosjektleder og utstillingsarkitekt og etter et gitt romprogram. Romprogrammet ligger som vedlegg 3 til dette dokument.

Skissene som foreligger på enkelte av områdene er ment som forslag og en visualisering av arealdisponering.

Bryggens Museum skal formidle en helhetlig fortelling, sammensatt av styrken i materialet. Vi skal vise det vi ikke får sett på ethvert annet museum og vi skal skape følelser – i form av nysgjerrighet, glede, overraskelse. Vi ønsker stemning i museet – lyd, lukt og lys! Vi ønsker å engasjere publikum og vi ønsker et engasjert publikum. Vi skal tenke kreativt om relasjonen mellom faglig formidling, opplevelse og engasjement.

Verken engasjement eller gjenstanders viktighet defineres av etterspørselen alene. Basisutstillingene er også et sted der museet bruker sin definisjonsmakt til å løfte frem deler av materialet som mer viktig enn andre. En prosess rundt nye basisutstillinger vil få opp nye perspektiver på samlingenes formidlingsverdi og verdien av enkelte gjenstandsgrupper. Når en skifter ut basisutstillinger med 20-30 års mellomrom vil også utvalg og vinkling måtte "skiftes ut". Mye relevant forskning er gjort siden de eksisterende utstillingene ble produsert og vi lever i et samfunn som har behov for å stille stadig nye spørsmål til museumsinstitusjonene om identitet, kulturarv, internasjonal kontakt, flerkultur og miljø.

Vi må foreta et sjangervalg som samstemmer med vår målsetting.

Store klassiske museer har en rendyrket gjenstandsprofil og stiller ut klassifiserte og daterte enkeltgjenstander uten særlig forklarende tekst. Institusjoner som British Museum eller Pergamon-Museet i Berlin har utstillinger som til en viss grad også føyer seg inn i denne tradisjonen. Steinalderutstillingen både på Universitetsmuseet i Bergen og Nationalmuseet i København dyrker et tradisjonelt arkeologisk utstillingsspråk, i en moderne og estetiserende form. Opplevelsene av gjenstandene har en egenverdi nesten uten tekst. Som fysiske materialiseringer av fortid kan gjenstandene si noe som språk ikke kan artikulere, fordi de uttrykker glemsel og avstand. Troen på at gjenstandene har en verdi utover den kunnskapen de representerer, er et positivt gjenstandssyn med lange tradisjoner i utstillingsmediet.

Motsetningen finner vi i den mer historisk-influerte tilnærmingen, som formidler en fortelling og bruker gjenstanden som en illustrasjon eller et eksempel som tillegger gjenstanden en særlig mening. Ved en rekke historiske og arkeologiske museer finner vi utstillinger som

representerer kunnskap gjennom tekst, bilder, film og rekonstruksjoner, og som bruker gjenstandene som illustrerende eksempler, som Medeltidsmuseet i Stockholm, eller middelalderutstillingen ved NTNU og 871 +/-2 i Reykjavik.

I dagens basisutstilling på Bryggens Museum finner vi en blanding av disse to utstillingsspråkene. På den ene side stilles det ut mange arkeologiske gjenstander som gir en unik opplevelse av gjenstandenes nærvær. På den annen side presenteres de i historiske miljøer som fremstår som nye. I skomakerens verksted er treverket nytt og fint, men skoene mange hundre år gamle og bærer preg av å ha ligget lenge i jorden. På vertshuset sitter to menn i nysydd middelalderkapper, ved et nytt bord og spiller sjakk på (en kopi av) et mange hundre år gammelt sjakkbrett. Gjenstandsmaterialet inngår i en iscenesettelse av middelalderen som nåtid. Det arkeologiske materialet visualiseres i et historisk miljø. Utfordringen er å få betrakteren til å reflektere over gjenstandens alder og egenart, dens adskillelse fra sine tidligere eiere og dens lange tilhold i kulturlagene – kort sagt dens status som arkeologisk gjenstand og fortidslevning.

En annen trend innenfor arkeologiformidling handler om å dyrke opplevelsen av noe personlig – det å møte virkelige mennesker. På Nordvegen-senteret på Karmøy kretser utstillingen om enkeltpersoner i Avaldsnes' historie, representert med naturtro silikondukker sammen med det arkeologiske materialet, og disse personene møter man også i et tilstøtende filmrom. En mer tradisjonell, men velfungerende, formidling av arkeologisk materiale – med en personlig twist – finner man i den forhistoriske utstillingen på Historiska Museet i Stockholm, der syv perioder er representert gjennom syv enkeltpersoner. Flere av presentasjonene er basert på skjelettmateriale, men det er lagt ned mye arbeid i problematiserende og lekende biografier, stemningsbeskrivelser og lydkulisser. Potensialet for en mer personlig tilnærming til samlingene er stort, nettopp fordi materialet ofte spiller middelaldersk dagligliv og ofte personlige eiere, gjennom runeinnskrifter, bruksspor, referanser til kjønn og samfunnsklasse, til tapet av en ring eller kasseringen av en ødelagt sverdslire.

Konkretisering

Hva skal vi velge? De senere årenes midlertidige utstillinger har vært produsert med tanke på å ta erfaringer med seg inn i forprosjektfasen. Fra utstillingene *Sko* (2012) og *Bling – klær og pynt fra middelalderen* (2009) erfarte vi at gjenkjennelse er en viktig faktor. Fra *Sankta Sunniva og det heilage skrinet* (2011) *Klosteret* (2010) gjorde vi erfaringer med at arkeologiske gjenstander ikke er selvforklarende. *Fabelaktig – mytiske dyr gjennom 1000 år* (2008) og *En magisk tid – hekser og prosesser* (2008) viser at folk lar seg fascinere av gode historier og *Sko* og utgravingsfilmen viser svært tydelig at publikum er åpne for pedagogiske og gode fremstillinger av fakta- film. Publikum oppsøker ikke først og fremst et arkeologisk museum for å la seg underholde, men for å lære, og undres og overraskes. I forbindelse med *Kjøtt på bein – middelalderens plastikk* (2010) fremhevet vi styrken i en enkelt materialgruppe, noe som vi tok enda lenger i utstillingen *Ansikt til ansikt – grim keramikk fra middelalderen* (2013) hvor vi utelukkende viser en keramikktipe fra England. I *Bevare meg vel* (2011) formidlet vi verdensarvstedet Bryggen i Bergen, også her med vekt på det arkeologiske og ble bevisst folks store fascinasjon for nyere bevaringshistorie samtidig som vi ble bevisst behovet for å formidle vår verdensarv nærmere.

Hvilken presentasjonsform og utstillingskonsept som skal velges er ikke satt i denne fasen. I arbeidet med forprosjektet er det viktig å sirkle inn de viktige veivalgene som skal tas i et hovedprosjekt og å legge til rette for at en prosjektgruppe kan ta disse valgene. Det ligger

likevel forslag til vinklinger som baseres på en tydeliggjøring av stikkordene.

- Gjenstandene skal i fokus
- Vi skal formidle arkeologiske forskningsprosesser
- Vi tar høyde for at gjenstandene ikke er selvforklarende
- Vi vil spille på gjenkjennelse og identitet
- Vi skal fortelle gode historier
- Vi skal vise mye originalmateriale og fokusere på nærhet heller enn distanse
- Vi vil ha lite kulisser

Vi skal formidle en sammensatt og fargerik middelalder og ønsker et steg vekk fra den mørke, tunge middelalder. Vi ønsker ikke massive kulisser som er plasskrevende i et lite areal, men ønsker å benytte plassen vår til å sette det arkeologiske originalmaterialet i sentrum.

Vi vil ha utvalgte høydepunkter gjennom hele museet som gjør hele formidlingen spennende. Disse høydepunktene er utvalgte gjenstander som enten er av spesiell kulturhistorisk verdi eller fordi de er representanter for spesielt gode historier. Høydepunktene vil bli presentert i en folder som deles ut til alle besøkende og som vil lokke dem rundt i alle museets visningsarenaer.

Basisutstillingen skal stille gode spørsmål til gjenstandene: Museer er arenaer for både opplevelse og læring, og all ny museumspedagogikk tilsier at folk både lærer og opplever når de selv får delta aktivt i sin egen kunnskapsutvikling. Forskningen skal med andre ord ikke bare bidra med kunnskap, men også dele av en usikkerhet og tvil som oppleves som relevant og engasjerende. En levende relasjon mellom samtid og fortid forutsetter også opplevelsen av avstand og usikkerhet. For mange besøkende kan denne undringen være viktigere enn de svarene vi som forskere kan være i stand til å gi. Offentligheten har en legitim rett til tilgang til disse opplevelsene, og museets samfunnsoppgave er også å legge til rette for dem. Som det heter i Stortingsmelding 49, *Framtidas museum*: "Museene skal nå publikum med kunnskap og opplevelse og være tilgjengelig for alle. Det innebærer målrettet tilrettelegging for ulike grupper og aktuell formidling som fremmer kritisk refleksjon og skapende innsikt."

Basisutstillingen skal oppleves som et personlig møte med fortiden: Enhver form for læring i museer fremmes av opplevelsen av at det snakkes om er nært og relevant. Det er en klar trend også ved arkeologiske og historiske museer at utstillingene dyrker den besøkendes opplevelse av møter med fortidens enkeltmennesker. Det arkeologiske materialet fra Bergen er, med alle sine hverdagslige aspekter, særlig velegnet for refleksjon over middelaldermenneskets liv og livsvilkår.

Basisutstillingen skal gi mulighet for fordypning f.eks. gjennom bruk av audioguides tilgjengelig på ulike språk, eller nyskapende digitale installasjoner.

Basisutstillingen skal fungere som startpunkt for opplevelse av byrommet, i aksene mot Verdensarvstedet Bryggen og Bergenhus.

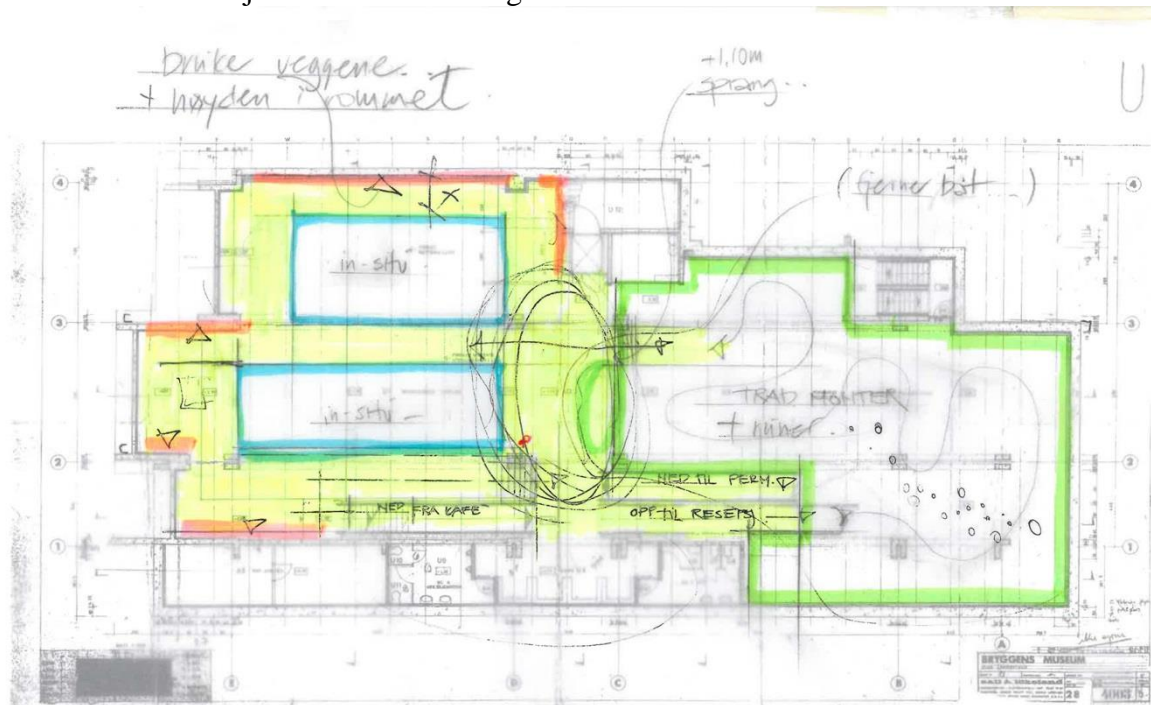
3.3 Skisse til basisutstilling og arealplan

Det følgende er ment å ledsage finansieringssøknader for hovedprosjektet, og er ment som illustrasjon på hvordan denne utstillingen kan endres. Endelig konsept og detaljerte løsninger vil komme i en senere fase av prosjektet.

Plantegninger og perspektiver er utarbeidet av arkitektfirmaet ARTEC AS i samarbeid med prosjektleder Janicke Larsen og utstillingsarkitekt Anne Mette Prestegård. Vi startet med blanke ark og ryddet arealet for alle elementer. I forslagene som foreligger videreføres mange av de utstilte gjenstandene, men i ny form.

Underetasjen

Hele denne etasjen foreslås fortsatt brukt til basisutstillinger. Dette er et godt gjennomarbeidet utstillingsareal hvor den arkitektoniske tanken opprinnelig var å skape lange siktlinjer til middelalderruinene etter Lavranskirken og Maria Gildeskåle. I bakgrunnen troner Mariakirken. Disse linjene vil vi beholde og forsterke



Kulturhistorisk del inkl. Bryggenskipet

Det er avsatt et stort areal til å vise arkeologiske originalgjenstander i store montre (område merket med grønn ramme). *Hverdagslivet i middelalderen* skal stå i sentrum – et tema basert på forutsetningene som ligger i materialet. Finere tematisk inndeling av materialet kan være: *Religion, Håndverk, Handel, Liv og helse, Produksjon i og utenfor byen, Fritid, Vestlandsgården, Hjemme hos, Mat og drikke og Livet i Bergen.*

Konsept: Her foreslås en tradisjonell monterutstilling, samt at dette blir et rolig område uten for mange forstyrrelser. Et sted for ettertanke og undring. På veggene håper vi å få til et samarbeid med kunstnere, fotografer, illustratører ol, hvor de kan gi sin tolkning av det arkeologiske materialet.



Monterne plasseres frittstående i rommet slik at publikum kan bevege seg rundt dem. I montrene skal det være fokus på gjenstandene og all tekst og illustrasjoner skal plasseres slik at de ikke er skjemmende for det arkeologiske materialet.

Det er ønskelig å få laget en film om samlingens og museets historie med utgangspunkt i den eksisterende *utgravingsfilmen*, men i en kortere og modernisert versjon. Denne filmen skal gå på lerret like til høyre for rampens nederste punkt. Den kan gå i loop og lyden vil bli isolert til dette området.

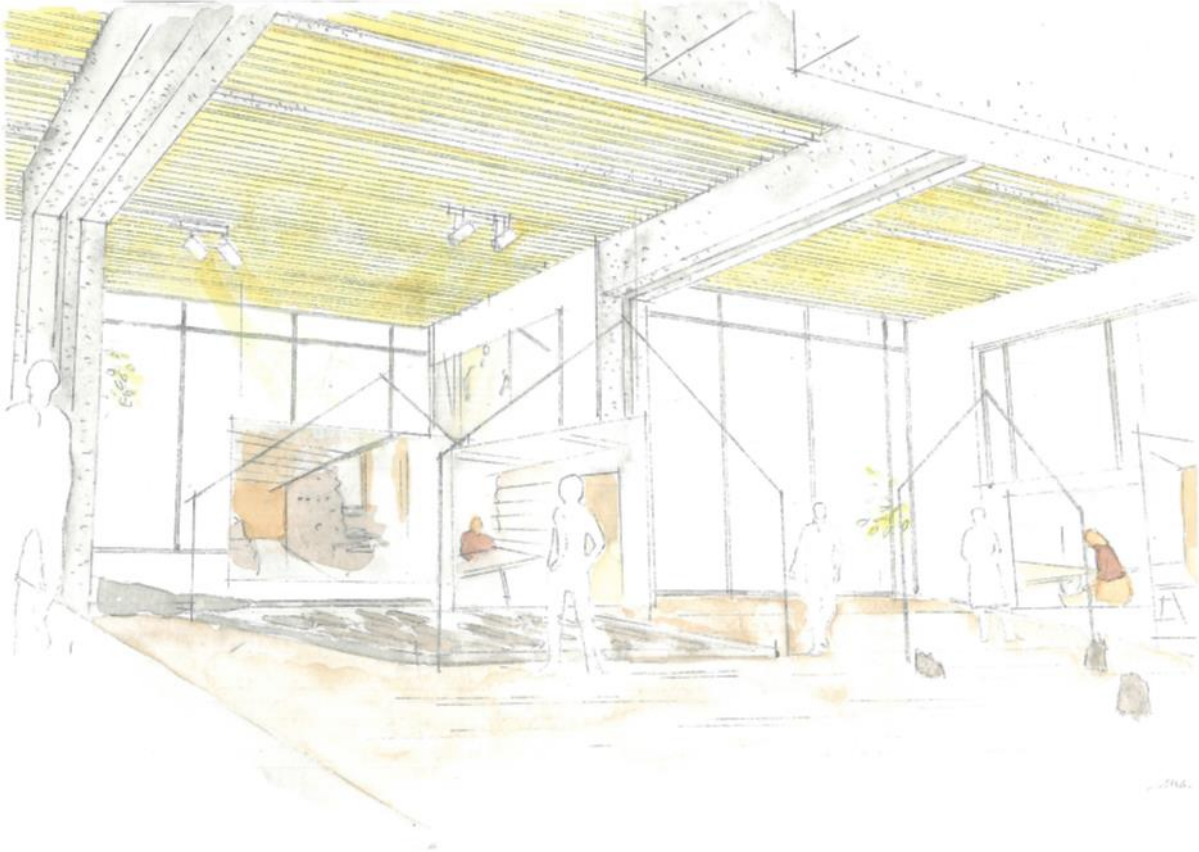
Deler av Bryggenskipet er originale. Vi vil foreslå at installasjonen reduseres (smalere tverrsnitt) og formidles i tilknytting til vegg sammen med andre gjenstander som representerer temaet handel og sjøfart. Dette vil frigjøre et stort areal for formidling av flere gjenstander, samt forsterke siktlinjen mot ruinene og Mariakirken.

Vi ønsker et bedre bevegelsesmønster i denne etasjen og i dag er det kun en rampe som tilgjengeliggjør dette arealet. Vi foreslår derfor å sette inn en ny rampe (ref. grunnskisse). Det arealet man da kommer opp til (arealet som knytter den nedre delen av utstillingen sammen med det skråstilte in situ-området) er i dag egnet til å samle store grupper. Vi foreslår at dette området fremdeles skal kunne inneha denne funksjonen.

In situ

Vi vil her formidle den eldste byen og byens utvikling gjennom tid og rom. Vi ønsker både å utdype detaljer om utviklingen, samt å tydeliggjøre museets nærhet og relevans til verdenarvstedet Bryggen. Vi vil synliggjøre utviklingen fra den første spede oppstart av byaktivitet, via kongebefestelse til etablering av Norges mest sentrale handelsted. Dette er samtidig et velegnet sted å formidle sammenhengen mellom de utgravde områdene og de ikke-utgravde kulturlagene under den fredete trehusbebyggelsen på Bryggen. Også

etableringen av Holmen som kirkelig og religiøst senter med blant annet etableringen av Rosenkrantzårnet og Håkonshallen vil bli presentert i denne sammenheng, men det er ønskelig med en nedtoning av disse temaene for på sikt å øke formidlingen av de arkeologiske sporene etter disse bygningene på Bergenhus festning.



Vi ønsker å gjøre denne delen av museet mer tilgjengelig, blant annet ved at publikum skal få bevege seg inn på området mellom bygningene og dermed komme tettere på historien. På transparente skjermene i bygningsrestene kan det bli projisert animasjoner av mennesker i ulike hverdags situasjoner i middelalderen. En løsning her kan være å ha diskrete antydninger av bygningenes størrelse og form. I de bebyggelseshistoriske restene, supplert med en del gjenstander og informasjonspunkter, vil vi iscenesette livet i middelalderbyen Bergen. Dette vil lette formidlingen og tydeliggjøre forholdet mellom bygningene som er fra noen ulike tidsperioder.

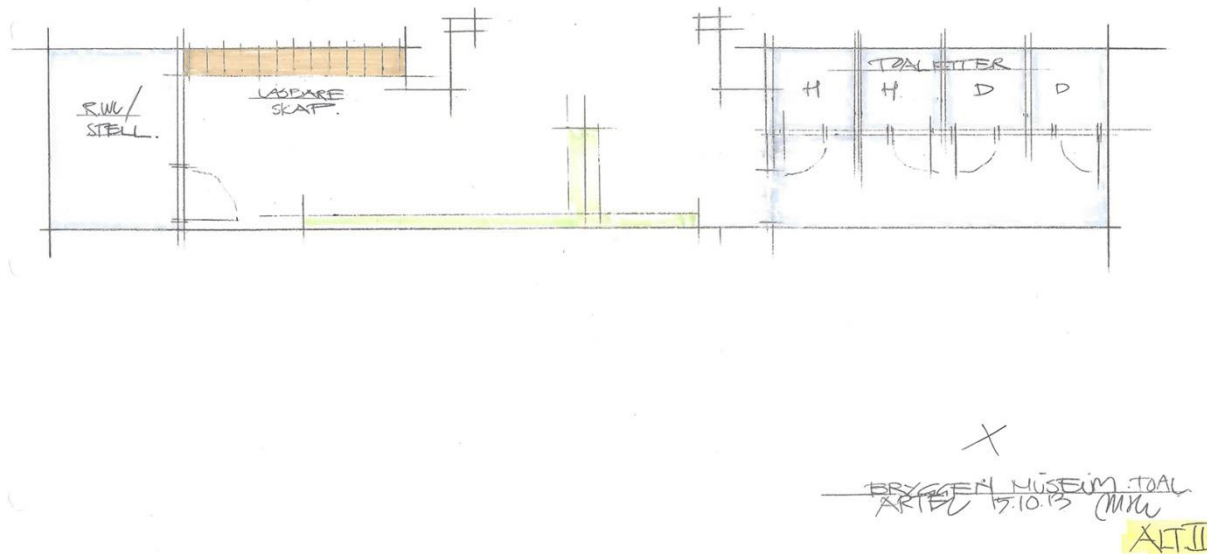
Ved hjelp av scenografiske virkemidler som lyd-, lys- og luktkulisser levendegjøres historien ytterligere. I tillegg til de fysiske bygningsrestene vil vi ved hjelp av illustrasjoner og modeller synliggjøre byens størrelse og utvikling. Her vil også være tilgjengelige skjermene for utdypning for den som ønsker det.

Vi beholder også muligheten til innsyn for forbipasserende på utsiden. Aktiviteten i denne delen av museet skal vekke interesse og nysgjerrighet, og være et trekkplaster inn.

Toaletter/ garderober

Publikumstoalletter og garderober må oppgraderes. De tilfredsstillende verken dagens behov eller krav og er ikke godt nok sikret mot at lekkasjer kan skade magasinene i etasjen under. Vi

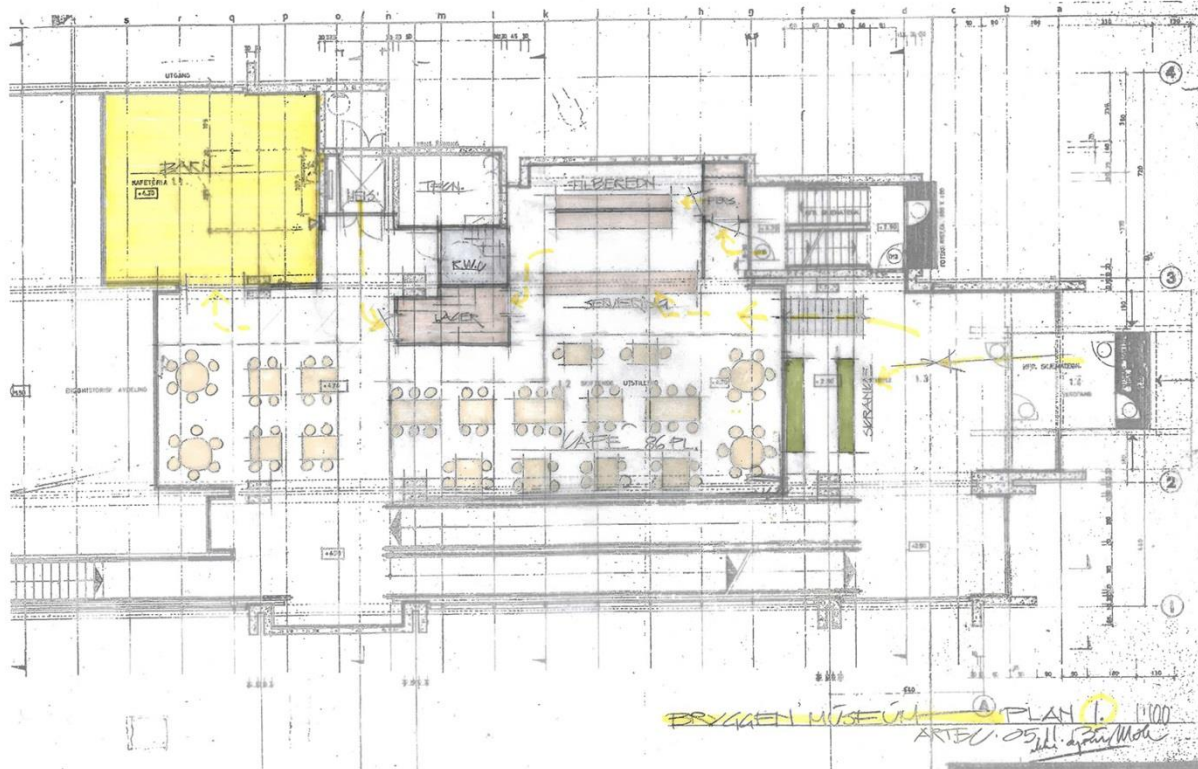
ønsker også her at publikum skal føle nærhet til historien gjennom bruk av grafiske- og kunstneriske virkemidler.



Som det kommer frem av skissen foreligger det forslag og om å ha en løsning med et separat kombinert toalett og stellerom for rullestolbrukere og foreldre av alle kjønn. Det blir en større garderobe sentrert på ene siden av arealet, og toaletter for både menn og kvinner på andre siden. Garderoben skal blant annet inneholde låsbare skap.

3.3.2 1. etg. Utstilling, kafé, resepsjon og butikkområde

Vi foreslår å ta deler av denne etasjen i bruk til basisutstillinger og endret bruk av de øvrige arealer.



Vi tar barna på alvor

“Most exhibitions for adults are *about* something – culture, science, history. Successful exhibitions for kids are primarily *for* someone – kids of varying ages and their caregivers.”
 Shaping the space: Designing for kids.

Vi ønsker å ta konsekvensen av at vi i vår strategiplan har som mål å «tilby barnevennlige formidlingstiltak med høy attraktivitet for flere aldersgrupper og at et av disse tiltakene er «barnevennlige tilbud i den nye basisutstillingen på Bryggens Museum». I området merket med gult hvor vi i dag finner dagens kafé foreslår vi et permanent avsatt areal for formidling til barn. Utstillingen skal ha høy kvalitet og aktivere barna. Lokaliseringen gir god kontakt mellom kafé og barneareal, samtidig som arealet har gode dagslysforhold og gode romlige kvaliteter.



Konsept: Aktivitetsbasert læring

Presentasjonsformer og utforming: Her vil vi bygge litt kulisser – f.eks. en kopi av treseterdoen funnet på Bryggen foran tre skjermer. Vi vil ha gode arbeidsbenker og tilrettelegging for ulike oppgaver. Ulike presentasjonsformer og virkemidler må utarbeides.

Kafé og skiftende utstilling

Utstillingen tilpasset barn etablert i området hvor dagens kafe ligger, vil innebære flytting av kaféen. Den er foreslått flyttet til området nærmest resepsjonen (se skisse). Vi ønsker at kaféen skal inngå i helheten i museet og at middelalderen som tema også skal være synlig her, gjerne både gjennom meny, dekorasjon og små monterutstillinger. Antall sitteplasser vil bli noe større enn det er i dag slik det fremkommer på skissen, men vi ønsker å foreslå en mer fleksibel løsning. Vi kan f.eks. ha større kafe i vintersesongen og redusere den om sommeren. I sommersesongen kan vi ha temporære utstillinger i den nordlige delen av kaféen, og dermed opprettholde et bredt og variert tilbud.

Kaféen blir liggende på samme plan, men nå flyttet frem mot resepsjon. Dette gir en god kontakt mellom de to funksjonene, og gjør kaféen mer tilgjengelig for gjester. Anretning og lager plasseres mot østre yttervegg. Denne organiseringen gir god logistikk av varer, og gode arbeidsforhold i kaféen. Det skal være mulig å tilberede enkel mat på kjøkkenet – også varm mat. Ved større arrangementer vil catering benyttes. Vi ønsker å tilrettelegge for fleksibel bruk av kaféen.

Resepsjon

Resepsjonsområdet må inngå som del av den helhetlige planen, det må være et imøtekommende og informativt/tydelig område. Besøkende skal ikke være tvil om at vi formidler middelalderarkeologi fra Vestlandet og verdensarvstedet Bryggen i Bergen.

Resepsjonen blir liggende som før, men det foreslås en direkte trappe- /rampeadkomst opp på galleriet til ny kafé. Skranken strammes opp og får en rett form.

Nytt toalett

For at kafeene skal kunne brukes utenom museets åpningstider, f.eks. til arrangementer eller utleie, i forbindelse med arrangementer, foreslår vi å få etabler toalett i tilknytning til denne etasjen. Dette må sees i sammenheng med muligheten for å avsperre utstillingsarealet.

Konsekvenser: fordeler og ulemper

Forslaget til løsning vil skape bedre grunnlag for tettere samarbeid mellom resepsjon og kafe, lette arbeidet for den kafeansatte og gjøre tilgangen for kafébesøkende lettere. Det vil også kunne skape liv i museet som vil virke attraktivt på publikum som kommer inn. Det vil øke utleiemuligheten og åpne for muligheten for å sette ut kafedriften. Ved rørarbeid og etablering av nytt toalett/ nytt kjøkken må sikkerhet ifht. vannrør vs. magasiner i kjelleren utredes.

3.3.3 Repoet

På dette arealet i museet er det stor takhøyde og et av de få steder hvor det er mulig å rekonstruere en utgravings situasjon fra 1960-tallet for å få følelsen av størrelse. Bryggens Museum ble etablert i forlengelsen av to tiår med arkeologiske undersøkelser på Bryggen. Utgravningene hadde vært omtalt i avisene hundrevis av ganger. Alle bergensere visste hva det nye museet skulle formidle – byens eldste historie og middelalder i Bergen. Dette er ikke lenger selvfølgelig kunnskap for dagens besøkende. Få kjenner historien om hvordan gjenstandene er kommet til museet. Formidling av arkeologihistorie og arkeologisk metode er nødvendig og ønskelig. Erfaringsmessig vet vi at selve historien om hvordan gjenstandene er kommet til museet og arkeologisk metode fanger publikums interesse. Bergen har en lang og spennende by-arkeologisk historie å fortelle helt fra Koren Wiberg, via Asbjørn Herteig og frem til Riksantikvarens arbeider med sikring av bygrunnen i dag. Undersøkelser av bygrunnen i Bergen har ligget på forskningsfronten i mange tiår. Andre elementer som skal fortelles her er Bryggens Museum relasjon til verdensarvstedet Bryggen i Bergen. De siste 20 årene har også nye metoder blitt utviklet og inkluderer svært mye ny kunnskap om Vestlandet utenfor byen, både gård og utmark. Dette må også inkluderes i den store fortellingen om vårt kunnskapsgrunnlag.

Kulturlagene under Bryggen i Bergen representerer kulturminner av uvurderlig verdi. Kulturlagene er utsatt for skader og ødeleggelse og kunnskap om verdien i kulturlagene, deres tilstand og årsak til tilstand er ønskelig å formidle i større grad i årene fremover enn det som blir gjort ved museet i dag.

I løpet av 2010 ble det gjennomført et forprosjekt ved hjelp av animasjon og skjermpresentasjon av Prosjekt Bryggen (Riksantikvaren) arbeider for istandsetting av Bryggen som UNESCO-kulturminne. Samarbeid med Prosjekt Bryggen og andre institusjoner som arbeider for å fremme og bevare Bryggen er nødvendig. En slik vektlegging vil sette betydningen av det arkeologiske gjenstandsmaterialet i en større kontekst som ikke bare vil gjøre Bryggens Museum til et mer dagsaktuelt formidlingssenter, men som vil lette formidlingen av verdensarvminnet Bryggen.

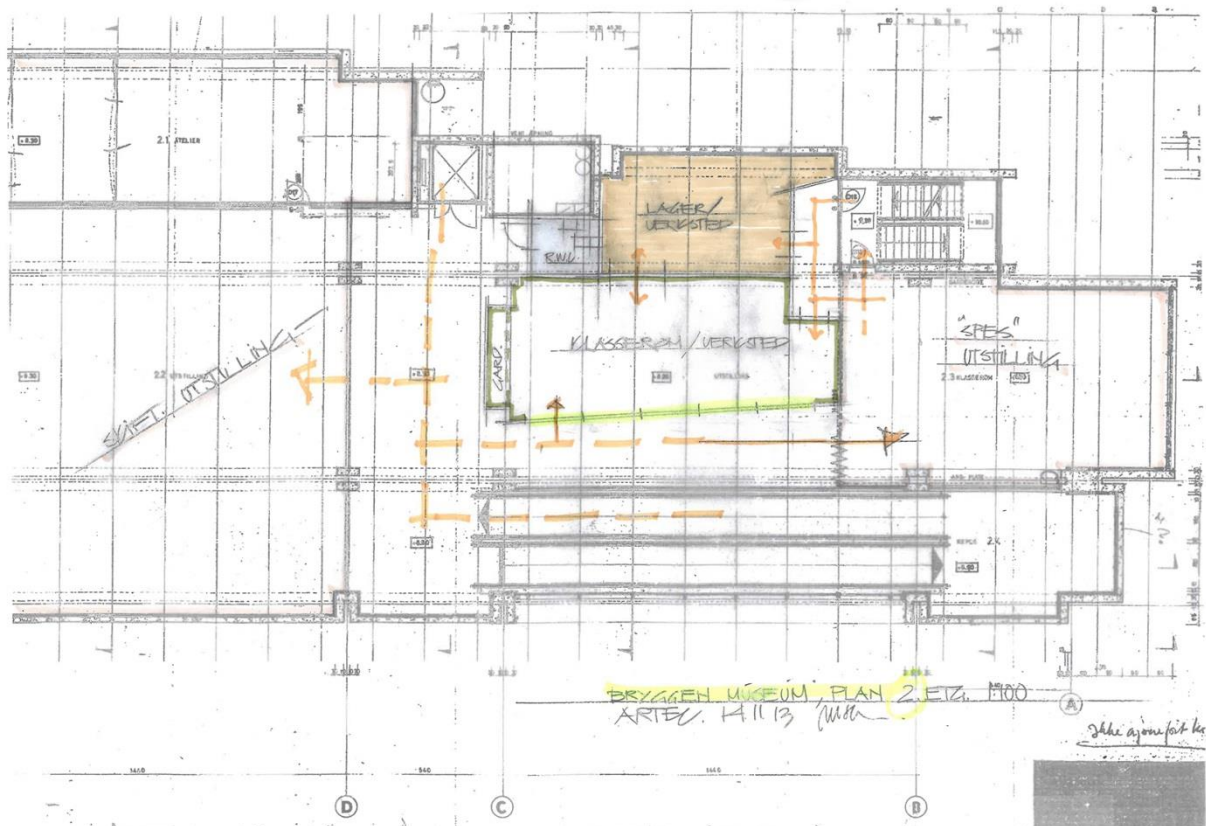
Konsekvenser og fordeler

Dette har vært et område som ofte brukes til å trekke publikum opp i museets 2. etasje. Bruken vil ved dette forslaget ligge mer fast. Konsekvensene av et stort synlig

«utgravningsareal» her vil være positive dersom det også blir aktuelt med basisutstilling i 2. etg.

3.3.4 2. etasje

I dag finner vi det største arealet avsatt til skiftende utstillinger i museets 2. etasje, i tillegg finner vi to kontorer og et klasserom. Vi ønsker å beholde både klasserom og areal til skiftende utstillinger, men vi foreslår en omdisponering som innebærer at deler av dette arealet også blir tatt i bruk til basisutstillinger.



Basisutstilling 2. etasje

Vi ønsker å ta i bruk også andre etasje til basisutstillinger, hvor noen av museets store skatter, som runematerialet, den berømte Guddalsdrakten og personlig utstyr som tekstiler, sko og kammer, plasseres på søndre del av plan 2 – ut mot Vågen.

Runematerialet fra Bergen stiller i en særklasse og har et stort formidlingspotensiale. Over 600 runeinnskifter formidler førstehåndskunnskap om menneskers handel og sosiale og private liv. Nedskrevne tanker og følelse fra hverdagens mennesker i middelalderen er ikke dagligkost – og finnes ikke i tilsvarende omfang noen andre steder i Europa. Runematerialet formidler vanlige menneskers hverdag, en egenskap som deles av brorparten av gjenstandene ved museet. Arkeologien har et enestående potensiale for å formidle hverdagen i middelalderen.



Mellom klasserommet og rampene er det et gangareal som fører til denne delen av basisutstillingen.

Klasserom/verksted/seminarrom

Som det allerede er fremkommet ønsker vi å flytte dagens klasserom ut i rommet. Vi ønsker glassvegger inn mot utstillingen, slik at publikum kan se inn på aktivitetene som foregår her. Klasserommet skal være moderne innredet med nødvendige og gode it-fasiliteter til formidling. Det er lagt opp til fleksibel bruk av rommet. Det skal være mulig å leie ut dette lokalet til workshops/seminarer ol. Vi tenker også at klasserommet i perioder skal kunne fylle noen av de funksjonene vi i dag finner på atelier. Videre skal vi se på løsninger som muliggjør bruk av dette rommet som utstillingslokale – enten for små sommerutstillinger – eller som en forlengelse av arealet avsatt for skiftende utstillinger.

Areal for skiftende utstillinger

Areal til skiftende utstilling blir fremdeles liggende i nordre del av plan 2, og omfatter også dagens atelier. Denne plasseringen gjør det mulig å stenge arealet helt av under montering av nye utstillinger, uten at dette påvirker tilgjengeligheten til klasserom og basisutstillingen.

Arealet vil få tilgang til dagslys. Nødvendig lysskjerming er lett å gjennomføre

Nytt toalett

Det er stort behov for å investere i et nytt toalett her, av to grunner. For det første er det tungvint i dag når elever må på toalettet. De minste må da følges av lærer gjennom tre etasjer

ned til dagens garderobes. For det andre er dette helt nødvendig dersom man også skal tenke utleie av arealet.

Konsekvenser

Forslaget innebærer at to kontorer (utstillingsarkitekt og vaktmesterkontor) faller vekk. Det er mulig å dekke dette tapet – dels ved å etablere verksted og dels ved å flytte disse kontorene til andre steder i huset. En fordel er at man i mye større grad enn tidligere bevisst tar i bruk alle utstillingsarealer i museet til daglig aktivitet. Vi ser for oss at en slik løsning vil gi en opplevelse av at museet er innholdsrikt og levende. Muligheten til å ta imot store vandreutstillinger blir ikke særlig redusert ved en slik løsning. Lokalet blir mer fleksibelt og løsningen åpner for mer aktivitet gjennom hele året – også i perioder med etablering av nye utstillinger.

Generelt

Det foreligger noen generelle forslag som er felles for alle publikumsarealer, blant annet en himling i taket som vil lette lyssetting av hele bygget, men som først og fremst vil ha en lyddempende effekt. Bygget er i dag utsatt for mye forstyrrende lyd som kan dempes med enkle grep. Et lydisolerende gulvbelegg, som også er slitesterkt, allergivennlig og renholdsvennlig – er også foreslått for hele bygget.

3.3.5 Oppsummering

Denne oppsummeringen vil ha til hensikt å understreke de endringene som ligger foreslått i forprosjektet. Det er spesielt tre områder som er viktig å understreke i denne sammenheng:

- 1) Forholdet mellom skiftende utstillinger og basisutstillinger.
- 2) En del byggmessige endringer
- 3) Bryggens Museum særpreg

Forholdet mellom arealutnyttelse mellom skiftende utstillinger og basisutstillinger vil bli noe endret. Det foreligger et forslag om å ta i bruk større arealer til basisutstillinger – og å fordele disse på alle tre utstillingsarealer øker størrelsen på basisutstillingene med ca. 150 kvadratmeter. Det er da verdt å merke seg vi samtidig aktiverer 240 av de eksisterende passive kvadratmeterne i dagens in situ-utstilling. Arealet for skiftende utstillinger reduseres noe, men vi mener ikke det vil ha store konsekvenser for vår mulighet til å ta inn store skiftende vandreutstillinger også i fremtiden.

Utstillingsareal	Dagens situasjon	Det nye museet
Permanent u. etasje.	594	594
Permanent 1. etasje	-	45
Permanent kafe	-	10
Permanent repo	-	22
Permanent 2. etasje	-	75
Totalt permanent	594	746
Skiftende 1. etasje	120	45
Skiftende 2. etasje	400	300 (375)
Skiftende repo	22	-
Totalt skiftende	542	345 (420)

I det foreliggende forslag er areal for skiftende utstillinger ca. 300 m², men med mulighet for utvidelse mot klasserom og rampe. Dette arealet er 75 m². Dette gjør at vi også i fremtiden vil kunne ta imot store temporærutstillinger. Dagens skiftende utstillinger finner vi i to lokaler. Ett på kafeplan på ca. 120 kvm og et i andre etasje med ca. 400 kvm tilgjengelig. Hovedhensikten med større grad av fleksibilitet i rombruk og økt areal til basisutstillinger er et ønske om å tilpasse seg et realistisk ressursbruk i museet og å skape større muligheter til inntekter – både til ordinært publikum og til utleie.

Forslaget innebærer forslag til endel *endringer i bygget*. Dette er alle endringer vi mener vi bedre anvendelsen av bygget og som vil gjøre det mer oppdatering i forholdt til publikums forventninger. Bygget er nå mer brukervennlig. Hovedendringene kan skisseres på følgende måte:

Underetasjen	Første etasje	Andre etasje
<ul style="list-style-type: none"> • Ny rampe • Etablering av bevegelseslinjer inn i bygningshistorisk avd. • Oppgradering av toaletter og garderober 	<ul style="list-style-type: none"> • Flytte kafe • Ta areal i bruk til basisutstilling • Ny resepsjon • Bygge nytt toalett • Rampe/trapp mellom resepsjon og kafe 	<ul style="list-style-type: none"> • Flytte klasserom • Ta areal i bruk til basisutstilling • Bygge nytt toalett • Ta atelier og kontor i bruk til utstilling

I forprosjektet foreligger et forslag vi mener *ivaretar museets særpreg*. Vi mener forprosjektet arbeider innenfor rammene og at forslaget åpner for at aktiviteten på Bryggens Museum vil videreføres i tråd med vedtatt plan for ivaretagelse av museets særpreg fra 2006, der vi finner bl.a. disse punktene:

- Fortsatt fokuserer på å representere det arkeologiske middelaldermaterialet fra Bergen og Vestlandet.
- Fortsatt kan produsere en årlig hovedutstilling med tema fra middelalder
- Styrker samhandlingen mellom Bymuseet og Middelaldersamlingen og AHKR, UiB.
- Opprettholder muligheten for ambisiøst utstillingsprogram.
- Samarbeider med relevante fagmiljøer omkring etableringen av nye basisutstillinger.
- Opprettholder og videreutvikler den bygningshistoriske utstillingen.

3.4 Universell utforming

Byggets struktur med ramper mellom etasjene gjør at alle plan per i dag er lett tilgjengelige for rullestolbrukere. Nye Bryggens Museum skal utformes i samsvar med standarder for universell utforming i offentlige bygg.

3.5 Diverse andre tiltak

Vi ønsker flere andre tiltak vurdert og videre utredet i forhold til denne planleggingen

- Det er viktig å vedta en **Vedlikeholds- og fornyingsplan** for de nye basisutstillingene for å holde dem aktuelle og tiltalende.
- Videre er det viktig å bli enige om at **tekniske løsninger** ikke bør være mer avansert enn at vi selv i hovedsak kan betjene dem og at det tas høyde for nødvendig

- opplæring.
- Vi ønsker også å vurdere **museumsvertens oppgaver** og eventuelt tillegge dem en omviserfunksjon ol.
- **Åpningstidene** bør vurderes før det nye museet åpner dørene, gjerne i samarbeid med andre museer i byen.
- Vi ønsker å se på muligheten for flere **arrangementer** ved museet, spesielt å øke fagtilbudet.
- Sikkerhet og klima må utredes i museet

3.6 Sekundære formidlingskanaler

Publikum skal også møte Bryggens Museum via digitale medier og gjennom ulike publikasjoner knyttet til middelalderens kulturhistorie slik det er beskrevet i Bryggens Museums særpreg for øke museets tilgjengelighet. Dette kan vært gjennom gode nettsider, kataloger, nettartikler, nettutstillinger, Digitalt fortalt og faglige publikasjoner basert på forskning

3.7 Tidsplan for gjennomføring

Vår 2014 – ferdigstilling og godkjenning av forprosjekt

2014 – så snart forprosjektet er godkjent i de nødvendige instanser starter arbeidet med å skaffe finansiering.

Høst 2014 Gjenstandslistene foreligger slik at det tidkrevende arbeidet

2014 – 2015 Faggruppene arbeider parallelt med utarbeiding av detaljerte utstillings- og utformingsplaner. Mediestrategien legges.

2016/vår 2017 Priser innhentes og avtaler inngås.

Høst 2017 – vår 2018: Museet er stengt for oppgradering

18. mai 2018: DET NYE MUSEET ÅPNER!

3.8 Budsjett

Vi har beregnet følgende grove kostnadsoverslag på gjennomføring av hovedprosjektet.

Overslaget er basert på Artec`s grovkalkyle, standardberegninger fra Norges

Museumsforbund og erfaringstall.

Vedlegg 5

	A Kr	Antall	Sum
Byggkostnad i hht. kalkyle			16 980 000
Interne timer, bygg og utstilling	700 000	7	4 900 000
Konserveringskostnad			1 000 000
Inventar (ikke utstilling)			1 300 000
Utstilling	25 000	746	18 650 000
Utearealer			2 000 000
Forprosjektkostnad			500 000
Reserve	10 %	45 330 000	4 530 000
Sum totalt			49 860 000
Kulturdepartementet			16 600 000
Miljøverndepartementet			10 000 000
Hordaland Fylkeskommune			8 300 000

Bergen kommune			8 300 000
Egenfinansiering			5 400 000
Private sponsorer			1 260 000
Sum			49 860 000

Dette budsjettet inkluderer ikke oppgradering av ventilasjonsanlegget på Bryggens Museum. Det er etter hvert behov for oppgradering/rensing eller skifting av anlegget.

Byggekostnader: Arkitektfirmaet Artec opererer med en grovkalkyle som antyder en kvadratmeterpris på øvrige arealer (eks. arealer for basisutstillinger) på 14 598 kroner. Dette utgjør byggekostnader (inkludert entrepenør) eks. Bymuseets egeninnsats.
Se vedlegg 5

Interne timer, bygg og utstilling: Syv årsverk som inkluderer ledelse innen drift, utforming og faglig innhold på øvrige arealer. Det vil kreves stor innsats fra Bymuseets ansatte i perioden frem mot byggefasen og i selve byggefasen. Museet vil også måtte holde stengt en del måneder og tapte billettinntekter ligger også i dette budsjettet.

Konserveringskostnad: Utgifter til Universitetsmuseet knyttet til konservering av arkeologiske gjenstander.

Inventar: kafe, sittegrupper/ benker i gangareal, garderobe og resepsjon. Summen er basert på grovkalkyle fra Artec.

Basisutstilling: Norges Museumsforbund opererer med en produksjonskostnad på ca 30 000 kroner pr kvadratmeter utstilling. Denne summen inkluderer alle kostnader i forbindelse med bygging av nye basisutstillinger (inkl. tekniske løsninger, egeninnsats, konservering ol.). Vi har satt denne prisen ned til 25 000 pr. m2. Da inkluderer den ikke konserveringskostnader og egeninnsats.

Utearealer oppgradering: Lys på fasade, oppgradering av areal i området (skilting, belysning m.m.) mellom Radisson Hotel, Det Hanseatiske Museum, Bergen kommune og Bergen Kirkelige Fellestid.

Forprosjektkostnad: Styret i Bryggens Venner har gitt 350 000 til forprosjektet, mens resten dekkes av Bymuseet.

Finansiering: I følge retningslinjene definert i Nasjonale kulturbygg er det rimelig å forvente at staten tar 1/3 av kostnadene. Det er da også forventet at fylke og kommune samlet tar kostnader lik statens bidrag.

Kostnadskalkyle

Det vil ikke være mulig for Bymuseet å bære kostnaden ved en full revisjon av basisutstillingene over de ordinære driftsbudsjettene i overskuelig framtid. Dette prosjektet fordrer friske investeringsmidler, i tillegg til den egenfinansieringen Bymuseet kan bære over egne driftsbudsjetter.

Før endelige valg er tatt i forhold til utforming og dimensjon på utstillingen, er det umulig å gi en eksakt kostnad på den nye basisutstillingen.

Selv om man legger et lavere nøkkeltall til grunn eller reduserer utstillingsarealet, er prosjektet i en størrelsesorden som tilsier et best mulig beslutningsgrunnlag, og man må ha et videre prosjekteringsarbeid før endelig investeringsbudsjett fastsettes. Denne modellen er det også presedens for i tildelinger fra statens side – dvs. et første tilskudd som går til prosjektering, med utsikter til videre investeringstilskudd etter endt utredningsarbeid. Alternativt kan man altså søke investeringstilskudd basert på en ytre ramme, og la denne være styrende for valgene i det videre arbeidet.

3.9 Finansieringsplan

Staten ved Kulturdepartementet er i dag den viktigste økonomiske bidragsyteren, og det er derfor naturlig at staten utfordres gjennom kommende budsjettsøknader. En søknad til midler over statsbudsjettet vil imidlertid stå langt sterkere med en regional forankring, og et naturlig første skritt er å få med Bergen kommune og Hordaland fylkeskommune som støttespillere i dette arbeidet – i tillegg til å dekke deler av investeringskostnaden med kommunale og fylkeskommunale tilskudd. (Kulturdepartementet, Fylkeskommunen og Bergen kommune, kulturrådet)

Det bør fra starten av også arbeides med å utløse private tilskudd til prosjektet. Erfaringene fra båthallprosjektet på Hordamuseet er at den utløsende faktoren for å skaffe de nødvendige investeringstilskuddene, var et privat tilskudd fra Grieg Foundation som muliggjorde prosjekteringsarbeidet. Samtidig ser vi i andre tilfeller at det kan være vanskelig å få private midler før det offentlige har kommet med de første tilsagnene – dette skulle tilsi at man arbeider parallelt mot privat og offentlig sektor på jakt etter investeringsmidlene. Eksempler med hvem vi kan kontakte: GC – Rieber, Kavlifondet, Grieg Foundation, Sparebanken Vest, Friele

Det fulgte med 350 000 kroner til dette forprosjektet og disse har blitt brukt til frikjøp av prosjektleders arbeidstid, studiereiser og kjøp av konsulent tjenester. Det har vært gjort studiereiser til Trondheim, London, Oslo og Berlin i løpet av 2013. I prosjektperioden har det vært særlig prioritert å skape gode relasjoner i prosessen frem mot nye basisutstillinger og å utarbeide et godt og realistisk forslag. Det har vært en økonomisk prioritet å samarbeide med skisser i samarbeidet med arkitektfirmaet prosjektleder arbeidet tett med arkitektene fra ARTEC.

Litteratur og kilder

Museumsplan Hordaland Fylke 2011 – 2015

McRaney D. L. and J. R. (eds.): Connecting Kids to History with Museum Exhibitions.

Avtaler om særpreg ved Bryggens Museum inngått mellom Stiftelsen Bryggens Museum og Stiftelsen Bymuseet i Bergen.

Vedleggsliste

1. Avtale mellom Universitetsmuseet i Bergen og Bymuseet i Bergen (mangler)
2. Grunnplanstegninger
3. Romplan
4. Artek prosjektbeskrivelse
5. Grovkalkyle

