



## Statens vegvesen

Fylkesmannen i Hordaland  
Postboks 7310  
5020 BERGEN

Behandlande eining:  
Region vest

Sakshandsamar/telefon:  
Kristina Ebbing Wensaas /  
55516805

Vår referanse:  
16/1576-10

Dykkar referanse:  
14/3495 - 17/5983

Vår dato:  
14.06.2017

### Uttale til forslag til kommunedelplan for sjø og strandsoner i Osterøy kommune – 2. gongs offentleg ettersyn – planID 12532014007

Statens vegvesen viser til kunngjering om offentleg ettersyn dagsett 11.4.2017 og motteken 20.4.2017.

Statens vegvesen har ansvar for å sjå til at føringane i Nasjonal transportplan (NTP), statlege planretningslinjer for samordna bustad-, areal og transportplanlegging, vegnormalane og andre nasjonale og regionale arealpolitiske føringar vert ivaretekne i planlegginga. I denne planen uttalar vi oss som forvaltar av fylkesveg på vegne av fylkeskommunen og som statleg fagstyresmakt med sektoransvar på transportområdet.

Foreslått ny lokalisering av småbåt- og gjestehamn i Fotlandsvåg ivaretek ikkje Staten sine interesser når det gjeld trafikktryggleik. I lys av vår rolle som fagstyresmakt med sektoransvar innanfor trafikktryggleik fremjar Statens vegvesen derfor motsegn til planen. Motsegna er avgrensa til å gjelde val av lokalisering for småbåt- og gjestehamn i Fotlandsvåg.

Vi saknar også utfyllande vurderingsgrunnlag når det gjeld trafikktryggleiksrisiko i dei tre alternativa for lokalisering av småbåt- og gjestehamn i Fotlandsvåg.

#### Saksopplysningar

Føremålet med planarbeidet er å utarbeide ein arealplan som eit styrande dokument for arealforvaltninga i sjø og for strandsona, og som tar stilling til problemstillingar knytt til strandsona. Kommunen ynskjer å fastsetje ei meir lokalt tilpassa byggjegrense gjennom ei kartlegging av funksjonell strandsoner. I tillegg ønskjer kommunen å sjå på arealdisponeringa for akvakultur i ein overordna plan. Planen skal også sikre

Postadresse  
Statens vegvesen  
Region vest  
Askedalen 4  
6863 LEIKANGER

Telefon: 02030  
firmapost-vest@vegvesen.no  
Org.nr: 971032081

Kontoradresse  
Nygårdsgaten 112  
5008 BERGEN

Fakturaadresse  
Statens vegvesen  
Regnskap  
Postboks 702  
9815 Vadsø

innbyggjarar og andre tilgang til sjø, viktige naturverdiar og ivareta potensial for næringsutvikling.

### **Arealpolitiske føringar for planarbeidet**

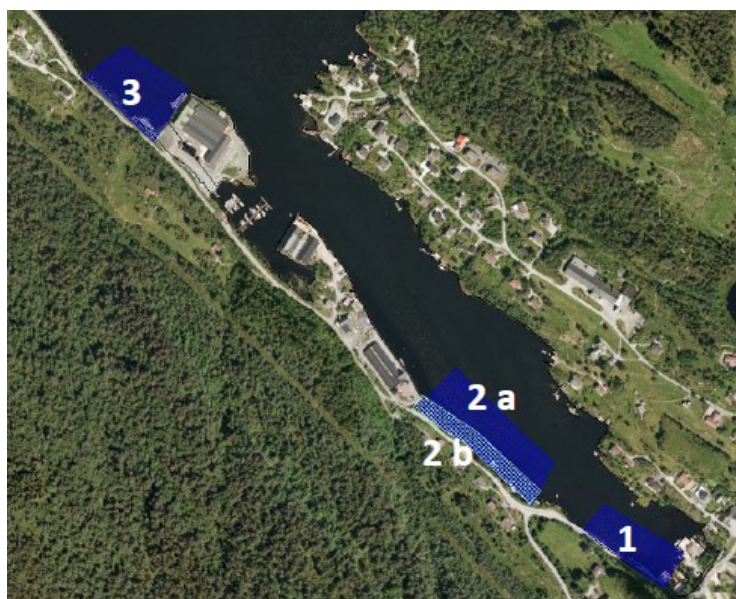
I Nasjonal transportplan 2014–2023 er det nedfelt ein visjon om null hardt skadde eller drepne i trafikken. Dette er ein visjon Statens vegvesen jobbar etter, og ligg til grunn for det arbeidet vi gjer. Ein slik visjon krev innsats i alle ledd, og er spesielt viktig i overordna planlegging som kommune- og kommunedelplanar. Vårt ansvar ligg dermed i å syte for at planar ivaretek trafikktryggleik på ein god måte.

### **Vår vurdering av planforslaget**

#### Småbåt- og gjestehamn i Fotlandsvåg

##### *Val av lokalisering*

Ved fyrste gongs høyring vart alternativ 1 tilrådd for gjestehamn og alternativ 3 tilrådd for småbåthamn. Dette var ei fordeling av funksjonar og lokalisering Statens vegvesen kunne akseptere. I nytt planforslag er dette endra. Heradstyret ønskjer samla lokalisering i alternativ 1. Tilrådd samla lokalisering frå rådmannen er alternativ 2b.



*Bilde 1: Kart frå konsekvensutgreiinga som viser alternative lokaliseringar for småbåt- og gjestehamn i Fotlandsvåg.*

I følgje ROS-analysen medfører plassering av småbåt- og gjestehamn i alternativ 1 ein betydeleg risiko («rød») for ulukker som følgje av kryssing av fylkesvegen for mjuke trafikantar. Som avbøtande tiltak i ROS-analysen står det at dette skal «vurderast i reguleringsplanprosess». Ved synfaring med Osterøy kommune i august 2016 fekk Statens vegvesen sjå forslag til infrastrukturløysingar i alternativ innsendt frå Fotlandsvåg grendaråd. Her vart parkering foreslått plassert på andre sida av fylkesvegen på veg opp til idrettsplassen. Vi går derfor ut frå at det er denne løysinga som fører til at kryssing av vegen har vorte ei problemstilling i ROS-analysen.

Kryssing av fylkesveg er generelt uheldig, men på denne plassen vil det truleg ikkje vere stor risiko for alvorlege ulukker når fartsgrensa er 50 km/t og trafikkmengda 700 i årsdøgnstrafikk (ÅDT). Parkering på andre sida av fylkesvegen, og ved idrettsplassen, fører derimot til andre negative konsekvensar som ikkje har vorte nemnd i ROS-analysen. I tillegg til kryssing av vegen for mjuke trafikantar, er vi bekymra for at lokaliseringa av småbåthamn i alternativ 1 vil føre til villparkering langs fylkesvegen i samband med bruken av hamna, som følgje av at brukarar vil forsøke å komme så nær hamna som muleg med utstyr, born osv. Tilrettelegging for parkering for å unngå parkering langs fylkesveg i samband med aktivitet i strandsona er tema Statens vegvesen har påpeikt som viktig både ved uttale til oppstart og til fyrste gongs høyring.

Føremålet med kommune- og kommunedelplanar er å avklare overordna arealbruk som kan gi ein føreseieleg utvikling og klare signal om potensial for vidare planlegging. Derfor er det uheldig å utsetje sentrale problemstillingar til eit seinare planarbeid, kor ein ikkje lenger har same mulegheit for ein vurdering av andre lokaliseringar. Det gir mellom anna misvisande forhåpningar for grunneigarar og potensial for konflikhtar som kunne vore avklara på overordna nivå.

I denne saka kan vi ikkje sjå nokon umiddelbare løysingar som vil føre til redusert risiko for villparkering, og vurderer at ein ikkje kan utsetje problemstillinga til eit anna plannivå seinare. I tillegg finns det, ut i frå våre vurderingar, alternativ til lokalisering kor ein har betre føresetnadar for å løyse problemstillinga. Vi fremjar dermed **motsegn** til val av alternativ 1 for samlokalisering av småbåt- og gjestehamn i Fotlandsvåg. Det er risiko for villparkering som er bakgrunnen for at vi reiser motsegn.

Forslaget som vart fremja ved fyrste gongs høyring er ei løysing Statens vegvesen kan akseptere og som vil løyse motsegnsspørsmålet ut frå våre interesser.

#### *Manglande vurderingsgrunnlag*

I overordna planar kan det i mange tilfelle vere naudsynt med detaljert kunnskap og informasjon for å ha nok grunnlag til å vurdere om ein plass er egna til eit bestemt arealføremål. I utgreiinga for plassering av småbåthamn og gjestehamn i Fotlandsvåg saknar vi eit slikt vurderingsgrunnlag. Det vi veit er at det er trengt om plassen, og at infrastruktur knytt til tilkomst (både for bilar og mjuke trafikantar) og parkering vert ei utfordring. Som nemnd har vi fått sjå eit forslag frå grendarådet, men vi veit ikkje om det er dette som er lagt til grunn i heradstyret si vurdering ved val av alternativ 1. Vi veit heller ikkje om det lar seg gjennomføre. Om ein vel å utsetje løysingar i slike komplekse område til reguleringsplannivå bør ein ha meir informasjon på kommunedelplannivå for å vurdere om dette er hensiktsmessig, og at ein må seie noko meir om kva avbøtande tiltak i reguleringsplanprosessen kan vere.

Frem til eit dialogmøte ønskjer vi at det leggjast fram utfyllande vurderingar som gjeld trafikktryggleik, særskilt om kommunen framleis ynskjer ein anna løysing enn småbåthamn i alternativ 3 og gjestehamn i alternativ 1.

### Sykkelparkering

I uttalen vår til fyrste gongs høyring tilrådte vi føresegn for sykkelparkering. I merknadsnotatet i plandokumenta står det at dette innspelet er innarbeida i føresegnene, men vi kan ikkje sjå dette i nytt planforslag. Vi tilrår framleis at dette vert gjort.

Statens vegvesen, Region vest  
Med helsing

Helge Eidsnes  
regionvegsjef

Olav Finne  
avdelingsdirektør

*Dokumentet er godkjent elektronisk og har difor ingen handskrivne signaturar.*

Kopi  
Hordaland fylkeskommune, Postboks 7900, 5020 BERGEN  
Osterøy kommune, 5282 LONEVÅG