



Arkivnr: 2014/10276-15

Saksbehandlar: Knut Djuve

Saksframlegg

Saksgang

Utval	Saknr.	Møtedato
Utval for miljø og samferdsel		15.03.2017
Fylkesutvalet		30.03.2017

Omklassifisering av eksisterande strekningar på E134 i samband med bygging av Stordalstunnelen i Etne kommune - ny høyring

Samandrag

I samband med prosjekt E134 Stordalstunnelen i Etne kommune, har Statens vegvesen teke opp klassifiseringa av to delstrekningar til ny vurdering. Bakgrunn er at Vegdirektoratet har sendt i retur forslag til klassifisering av to vegparsellar på gamle E134, og ber om dei blir handsama på nytt. Statens vegvesen har utarbeidd eit nytt forslag til klassifisering, og sendt saka ut på ny høyring til Hordaland fylkeskommune og Etne kommune. I tillegg til interne instansar i Statens vegvesen.

Gjeld følgjande vegstrekningar:

- Delstrekning A: Lauareid-Håland, ein strekning på omlag 2,5 km.
- Delstrekning C: Bakka-Håland, ein strekning på omlag 1,8 km.

Tilrådinga i 2013 var å oppretthalda delstrekning A og C som riksveg. Dette var i samsvar med Etne kommune og Hordaland fylkeskommune sine fråsegner, og var grunngeve med funksjonen vegen ville få som gang- og sykkelveg til E134, og som turistveg. Ein viste og til tidlegare klassifisering av gamlevegen i Åkrafjorden.

Statens vegvesen har vurdert dei to delstrekningane på nytt, og kjem no til at dei bør omklassifiserast til kommunal veg. I den nye vurderinga har ein lagt vekt på primærfunksjonen til vegen, i samsvar med merknadene frå Vegdirektoratet.

Fylkesrådmannen tilrår på bakgrunn av vegane sin endra funksjon, at delstrekning A og C blir omklassifisert til kommunal veg, i samsvar med innstillinga frå Statens vegvesen.

Forslag til innstilling

Fylkesutvalet tilrår følgjande klassifisering:

- Delstrekning A: Vegstrekninga hp 8 frå ca. meter 11500 til hp 8 ca. meter 14000 (Lauareid-Håland), vert omklassifisert frå riksveg til kommunal veg.
- Delstrekning C: Vegstrekning frå hp 9 ca. meter 715 til hp 9 meter 2490 (Bakka-Håland), vert omklassifisert frå riksveg til kommunal veg.

Rune Haugsdal
fylkesrådmann

Håkon Rasmussen
fylkesdirektør samferdsel

Saksframlegget er godkjent elektronisk og har derfor inga underskrift.

Fylkesrådmannen, 23.02.2017

Statens vegvesen ber i brev av 25.06.2015, om ny uttale til forslag om omklassifisering av vegar i Etne kommune i samband med at det er opna ny parsell av E134 i Stordalen.

Bakgrunn for saka

I samband med at bygging av ny E134 i Stordalen i Etne, sendte Statens vegvesen ut på høyring (brev av 29.12.2011) forslag til omklassifisering av tre vegparsellar på gamlevegen. Ein viste til at delstrekningane ville få endra bruk etter opning av ny E134, og få funksjon som lokalveg. Det vart gjort framlegg om at to delstrekningar vart omklassifisert til kommunal veg, og ein delstrekning til fylkesveg.

Hordaland fylkeskommune såg det naturleg at tilkoplinga frå Fv48 inn til E134 vert omklassifisert til fylkesveg, og støtta dette. Dei to delstrekningane som var foreslått omklassifisert til kommunal veg, innstilte Etne kommune og Hordaland fylkeskommune på å oppretthalda som riksveg. Det vart argumentert med at dei to parsellane ville fungere som gang- og sykkelveg til E134, som turistveg, og som omkøyringsveg dersom nye E134 av ulike årsakar skulle bli stengd. Ein viste og til at det tidlegare vart akseptert at gamlevegen langs Åkrafjorden vart oppretthalden som riksveg på same grunnlag.

Statens vegvesen region vest sendte tilråding til Vegdirektoratet i samsvar med Etne kommune og Hordaland fylkeskommune sine uttaler.

Vegdirektoratet sendte forslaget i retur, som gjeld til klassifisering av dei to strekningane som var føreslege klassifisert til kommunal veg (delstrekningane A og C), og ber om at dei blir handsama på nytt. Vegdirektoratet meiner at retningslinene for klassifisering av veg ikkje er følgd.

- Delstrekning A: Vegstrekninga hp 8 frå ca. meter 11500 til hp 8 ca. meter 14000 (Lauareid-Håland).
- Delstrekning C: Vegstrekning frå hp 9 ca. meter 715 til hp 9 meter 2490 (Bakka-Håland).

Vegdirektoratet er usamd i funksjonsvurderinga, og uttaler mellom anna;

«I saksinnstillingen er det foreslått at delstrekning A som primært vil ha funksjon som adkomstveg til et skiferbrudd, skal opprettholdes som riksveg for å gi et tilbud til gående og syklende på strekninga. Det er anslått at andelen gående og syklende er lav.

Av samme grunn er det også foreslått at delstrekning C som primært vil være adkomstveg for boliger på strekningen, skal opprettholdes som riksveg. Det er også her anslått at andelen gående og syklende er lav.

Vegdirektoratet er ikke enig i at vegstrekninger som primært er noe annet enn gang-/ sykkelveg, skal opprettholdes som riksveg. Andre steder i landet er dette ordnet på annet vis. Vi ber derfor Region vest om å vurdere saken på nytt».

I saksframlegget framgjekk det at primærfunksjonen på begge dei to parsellane var lokal kjøring til eigedom/tilkomstveg, likevel blei det vurdert at vegen bør oppretthaldast som riksveg. Ein viste mellom anna til tidlegare klassifisering av gamlevegen langs Åkrafjorden, som vart oppretthalden som riksveg av omsyn til funksjon som gang- og sykkelveg og som turistattraksjon. Saka vert no teke opp til ny vurdering kor primærfunksjonen vil bli tillagt større vekt, i samsvar med Vegdirektoratet sin merknad.

Statens vegvesen har vurdert saka på nytt, og har følgjande tilråding:

- Delstrekning A blir; tilråding at vegen vert omklassifisert til kommunal veg. Det er i vurderinga vektlagt primærfunksjonen vegen vil ha.

- Delstrekning C; tilrådning om at vegen vert omklassifisert til kommunal veg. Det er i vurderinga vektlagt primærfunksjonen vegen vil ha.

Klassifisering av veg

Ved klassifisering av veg, er det vegen sin primære funksjon som skal leggjast til grunn. Funksjonen ein veg har kan bli endra ved til dømes bygging av ny vegtrase, eller det kan vere andre endringar som fører til at eksisterande veg får ein endra funksjon. Dersom vegen sin primære funksjon blir endra, til dømes som tilkomst til bustader og lokale verksemdar, tilseier det ei klassifisering til kommunal veg.

Klassifiseringa av vegnettet blir handsama med heimel i veglova § 7 første ledd. Gjennom forskrift til veglova § 7 første ledd, har Samferdselsdepartementet delegert mynde til Vegdirektoratet til å fatte vedtak om klassifisering/nedlegging av offentlig veg i dei tilfella kor det er lokal semje om klassifisering.

Omtale og vurdering av vegnettet sin funksjon

Delstrekning A

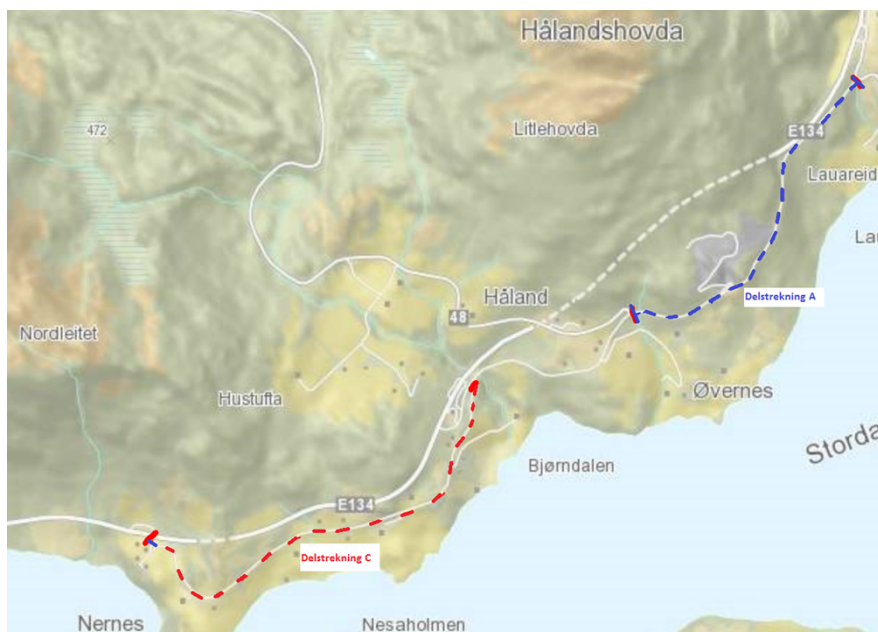
Delstrekning A gjeld frå Lauareid til kryss fv. 48 ved Håland (hp 8 frå ca. meter 11500 til hp 8 ca. meter 14000). Dette utgjør ein strekning på omlag 2,5 km, sjå figur 1.

Etter opning av ny E134 har strekninga kombinert formål for lokaltrafikk og som gang- og sykkelveg, samt omkøyringsveg til E134 når tunellen er stengd. Det kan og tenkast at vegstrekninga ved høve blir nytta av traktor. Den primære funksjonen blir lokaltrafikk, som tilkomst til eit skiferbrot og gjennomkøyring for lokaltrafikk som skal i retning aust. Med ny tunell vil vegen også vere gang- og sykkelveg for E134. Det er ikkje gjort utrekningar på tal gåande og syklende på strekninga, men busetnad, infrastruktur og samfunnstenester i området tilseier at andelen er låg.

Delstrekning C

Delstrekning C gjeld gamlevegen på strekninga Bakka-Håland (frå hp 9 ca. meter 715 til hp 9 meter 2490). Ein strekning på omlag 1,8 km.

Etter opning av ny E134 er vegen sin primære funksjon lokal trafikk til eigedommar, men vil også vere gang- og sykkelveg for E134. Samt noko traktorkøyring. Det er ikkje gjort utrekningar på tal gåande og syklende på strekninga, men busetnad, infrastruktur og samfunnstenester i området tilseier at andelen er låg.



Figur 1

Etne kommune

Etne kommune opprettheld sitt syn frå den første høyringa, og er sterkt imot forslaga til omklassifisering. Ein meiner vurderingar knytt til gang- og sykkelveg, trafikk aust-vest frå Skånevik, omkøyringsveg, vedlikehald og brøyting, tilseier at vegstrekningane framleis bør vere ein del av riksvegnettet.

Etne kommunestyre fatta følgjande vedtak, i møte 29.09.2015:

«Etne kommune er sterkt negativ til overtaking av ansvaret for delstrekke A og C av eksisterande E134 etter at E134 Stordalstunnelen står ferdig hausten 2015.(A: Lauareid – Håland; C: Bakka – Håland)

Bakgrunnen for dette er at

1. Delstrekke A og C heng ikkje saman med anna kommunalt vegnett, og er derfor unaturleg å vedlikehalde for kommunen, både sommar og vinter,
2. Gåande og syklande langs E134 er aukande, og desse har ingen andre alternativ enn den gamle E134. Gåande og syklande gjennom tunnelane er risikosport for alle trafikantar, og bør unngåast for ein kvar pris.
3. Eksisterande E134 vil for alltid vere omkøyringsveg ved ulykker og tunnelvedlikehald på strekkene.»

Fylkesrådmannen si vurdering

I høyringa i 2013 tilrådde ein at dei to omtala delstrekningane blei oppretthaldne som riksveg. Ein viste mellom anna til tidlegare klassifisering av gamlevegen langs Åkrafjorden, kor det vart akseptert at den vert oppretthalde som riksveg. Argumenta var mellom anna vegane sin funksjon som gang- og sykkelveg og som turistattraksjon.

Vegdirektoratet meiner likevel at retningslinene for klassifisering ikkje er følgd, og viser til at dette blir handsama på anna vis andre stader i landet.

Fylkesrådmannen tek merknadene frå Vegdirektoratet til etterretning, og legg difor meir vekt på vegane sin primære funksjon når ein vurderer dei på nytt. Etter opning av ny parsell på E134 har dei to vegparsellane fått ein endra funksjon, til hovudsakleg lokal bruk. Vegane blir nytta som gang- og sykkelveg for riksvegen, og som turistveg. Delstrekning A vil verte nytta som omkøyringsveg for Stordalstunnelen dersom den blir stengd. Den primære funksjonen for begge vegstrekka er likevel den lokale trafikken. Vegane sin viktigaste funksjon er tilkomst til bustader og næringsverksemd, og det tilseier ei omklassifisering til kommunal veg etter gjeldande retningslinjer.

Fylkesrådmannen tilrår på bakgrunn av ovannemnde at delstrekningane A og C i Etne kommune blir omklassifisert til kommunal veg.