

# Kunstplan for Bybanen

Delplan for "Plantasjeveggen", byggetrinn 3

Oppdragssum: NOK 600 000,-



HORDALAND  
FYLKESKOMMUNE





*Fotografen står her med ryggen til tunnel-åpningen. Personen på bildet står der kor skinnegangen kjem.*

## Beskriving av staden

På veg frå sentrum mot Bergen Lufthavn Flesland passerer Bybanen Sandslimarka stoppestad, før den går inn i Dyrhovdtunnelen, ein kort tunnel som kombinerer Bybanen sin trasé med gang- og sykkelveg. Tunnelen er dryge 100 meter lang. På høyre side - same side som gang- og sykkelveg - er ein omlag 4 m høg betongvegg. Denne går vidare ut i friluft i omlag 100 m, også denne omlag 4 m høg. Ute avgrensar veggjen gang- og sykkelvegen mot Plantasjen hagesenter. Gang- og sykkelvegen ligg i plan med Bybanen sin trasé inne i tunnelen, men stig i rampe opp på eit høgare plan etter tunnelutløpet. Plantasjen hagesenter ligg på eit plan over gang- og sykkelvegen igjen, sjå skisse.

## Grunngjeving for val av type kunst og plassering

Kunstutvalet meiner denne veggjen eignar seg særst godt for eit større verk, enten som eit langt samanhengande verk eller oppdelt i seksjonar. Situasjonen er visuelt avklart, med få eller ingen forstyrrende element. Kontrasten mellom inneromsituasjonen i tunnelen og den fritt eksponerte veggjen ute, kan nyttast i eit kunstnarisk grep. I tunnelen vil arbeidet vera synleg både for bybanereisande og for gåande og syklande. Tilsvarande gjeld for rampen opp til øvste nivå ute, mens veggflaten etter dette vanskeleg vil verta synleg frå Bybanen pga. den store nivåforskjellen. Kunstutvalet er opne for at også veggflata inn mot bybanespetet kan inngå i verket.

Kunstutvalet ynskjer at deler av verket skal vera synleg for reisande med Bybanen, fortrinnsvis i tunnelen. Utover dette legg ikkje utvalet føringar for på korleis dei ulike veggflatene tas i bruk og knytes saman.

Gang- og sykkelvegen kan bli mykje nytta, både av arbeidstakarar på veg til og frå dei store næringsklyngene i området, og av bebuarane i området.

Kunstprosjektet må ta omsyn til planlagt lyssetjing. Av trafikk- og sikringsomsyn ynskjer kunstutvalet eit todimensjonalt verk som ligg i plan med sjølve veggjen.

Oppdraget skal gjennomførast som eit B-prosjekt. Som overordna idé for prosjektet ligg dei føringar som er nedfelt i kunstplanens hovuddel. Kategori B-prosjekta skal spegla diversitet; det mangfald som Bybanen sine brukarar representerer. Kunstnaren skal ha eit vidt spelerom for tilnærming, og fridom i forhold til tolking av oppgåva.

Prosjektet forventast ferdigstilt til Bybanen sin start av prøvedrift i november 2015.

## Forslag til gjennomføring

Kunstutvalet ynskjer å realisera prosjektet gjennom eit direkte oppdrag til éin kunstnar, eventuelt som eit parallelloppdrag mellom to kunstnarar. Ein reknar med at kunstnaren kan visa til erfaring og forståing for dei utfordringar som fylgjer med å arbeida i store format. Verket skal vera permanent, med ein varighet på minimum 15 år. Prosjektet skal ferdigstillast i oktober 2015.

## Forslag til utførande kunstnar

Kunstutvalet innstiller på at ein ber Per Formo om å ta på seg oppdraget.

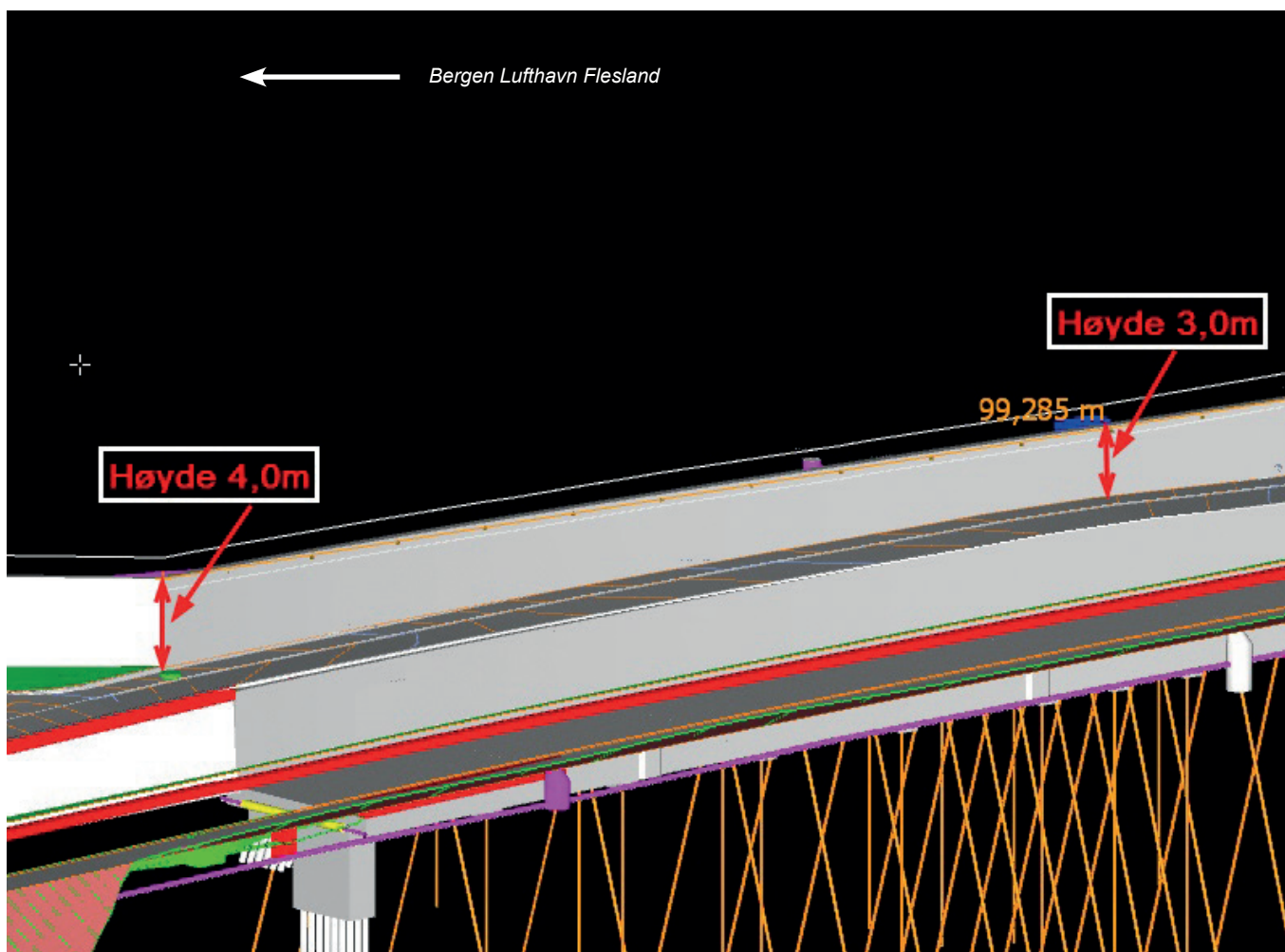
Per Formo (f. 1952) er utdanna ved Kunstakademiet i Trondheim og har og musikkutdanning frå Trondheim og Kristiansand. Han har svært høg kunstnarleg aktivitet, og arbeider med stort sjølvstende og konsekvens. Han har laga ei rekke arbeider til offentlege rom, og er innkjøpt av mellom anna Museet for Samtidskunst, Norsk kulturråd og Trondheim kunstmuseum. Per Formo arbeider med måleri. Verka er utprega visuelle, og byr på leikne og avanserte utfordringar for auga og hjernen. I tillegg til ei grunnleggjande interesse for dei visuelle grunnelementa farge og form, nyttar han ofte førehandsdefinerte reglar for å skape verka. Til dømes har han i arbeida frå dei siste åra brukt tallserier generert av atmosfærisk støy til å styra på kva måte dei geometriske figurane spreia i flata. Framgangsmåten er ein måte å overrumpla synet på, seier han sjølv. "Eg er sterkt og genuint opptatt av det å sjå – sjøve det fenomenale at noko er synlig og at vi har synsopplevingar."

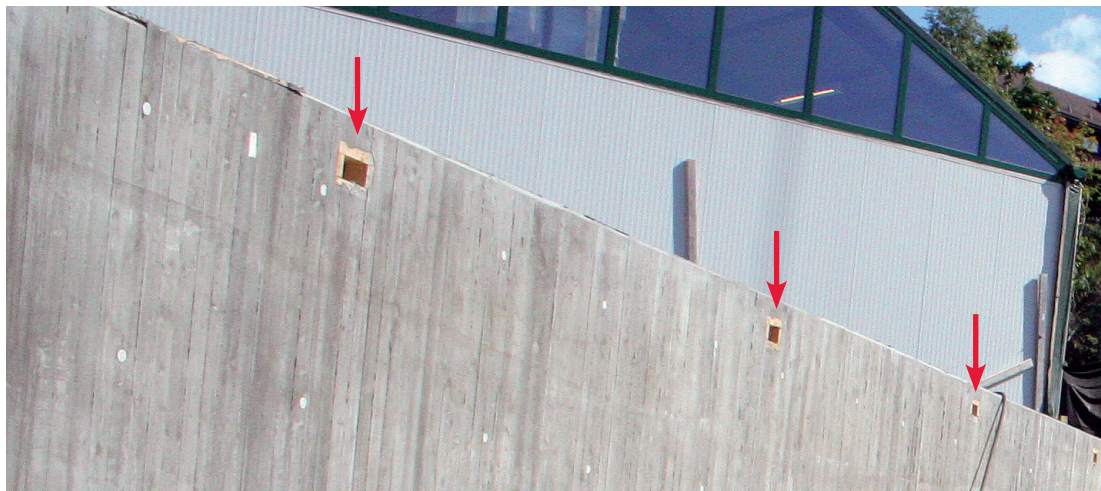


*Døme på Per Formo sine arbeid:  
Allemande 1, digital prent på papir. 2012.*

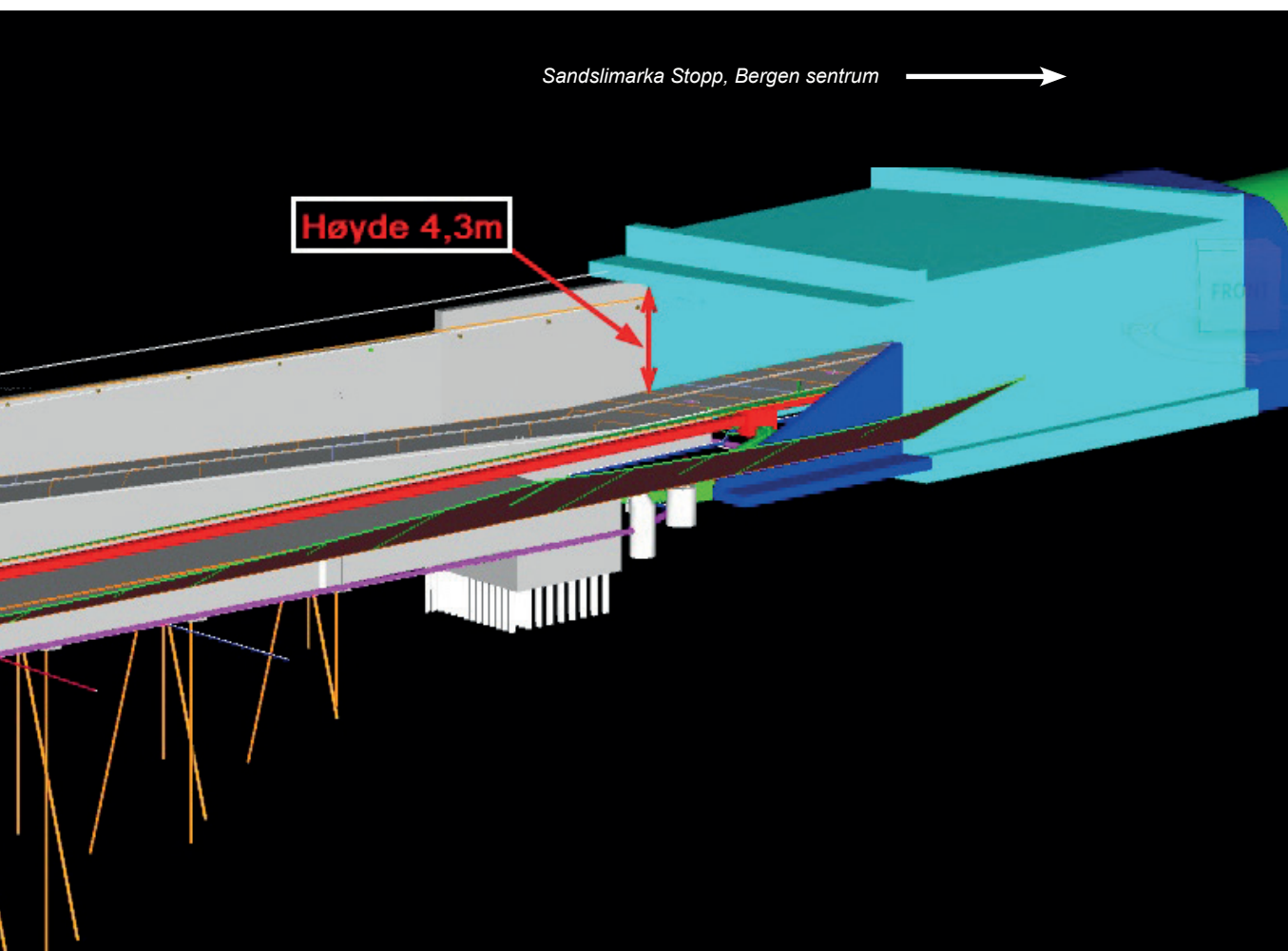


Mot Bergen sentrum.  
Plantasjen hagesenter kan sjåast øvst til venstre.





Utsnitt av bilde på side 2. Her ser ein plassering av lyskjelder.  
Kunstprosjektet må ta omsyn til planlagt lyssetjing.



Skissa viser "Plantasjeveggen" med bybanesporet nedst som ei rød linje.  
Gang- og sykkelveg (mørk grå) ligg på ethøgare nivå og går i slakk nedoverbakke mot tunnelåpning (turkis).  
Plantasjen hagesenter ligg i øvre del av skissa (svart).

## Budsjett

### Administrative utgifter

Det vises til kunstplanen sit hovedbudsjett.

### Kunstrelaterte utgifter

Kunstoppdrag, grunnlag for 5 % BKH	600 000
Synfaring, reise kunstnar	5 000
BKH 5 %	30 000
Tilrettelegging, klargjering	30 000
<b>Sum kunstrelaterte utgifter</b>	<b>665 000</b>
Reserve	66 500
<b>Total</b>	<b>731 500</b>

Merknad til budsjett:

**Talla er henta frå kunstplanen sit hovudbudsjett.**

## Framdrift

### 2014

Godkjenning av denne delplanen: Oktober

Tildeling av oppdrag: Oktober

### 2015

Innlevering skisser: Mars

Godkjenning skisser: April/ mai

Produksjon: Mai - oktober

Ferdigstilling og overtaking: Oktober

## Formidling

Formidling av Bybanen sit kunstprogram er gjort greie for i kunstplanen sin hovuddel.

## Forvaltning

Forvaltning av Bybanen sit kunstprogram er gjort greie for i kunstplanen sin hovuddel.



**HORDALAND  
FYLKESKOMMUNE**

Agnes Mowinckels gate 5  
Postboks 7900  
5020 Bergen

Telefon: 55 23 90 00  
e-post: [hfk@hfk.no](mailto:hfk@hfk.no)

[www.hordaland.no](http://www.hordaland.no)

Oktober 2014. Kultur- og idrettsavdelinga