

Kvalitetssikringssystem

Fagskolane i Hordaland

1. Innleiing

Fagskulelova med forskrift stiller krav om at tilbydarar med godkjente fagskuletilbod skal ha tilfredsstillande interne system for kvalitetssikring som sikrar at utdanningstilbodet held kvalitet og yrkesrelevans, samt dokumenterer kvalitetssikringsarbeidet og avdekker eventuell svikt i kvaliteten.

Hordaland fagskulestyre er ansvarleg tilbydar av 27 NOKUT-godkjente fagskuleutdanningar ved Fagskolane i Hordaland. Styret har m.a. ansvar for å sikre at utdanningstilboda held tilfredsstillande kvalitet og yrkesrelevans. Det er difor utvikla eit felles kvalitetssikringssystem for Fagskolane i Hordaland. Systemet imøtekjem krava i Forskrift om tilsyn med kvaliteten i fagskuleutdanning (fagskuletilsynsforskrifta) kapittel 5.

I dette dokumentet vert det gitt ei overordna framstilling av kvalitetssikringssystemet med årshjul for ulike aktivitetar. Vidare vert det gjort greie for metodar og verktøy for innsamling, rapportering og analyse av informasjon om kvaliteten ved utdanningstilboda.

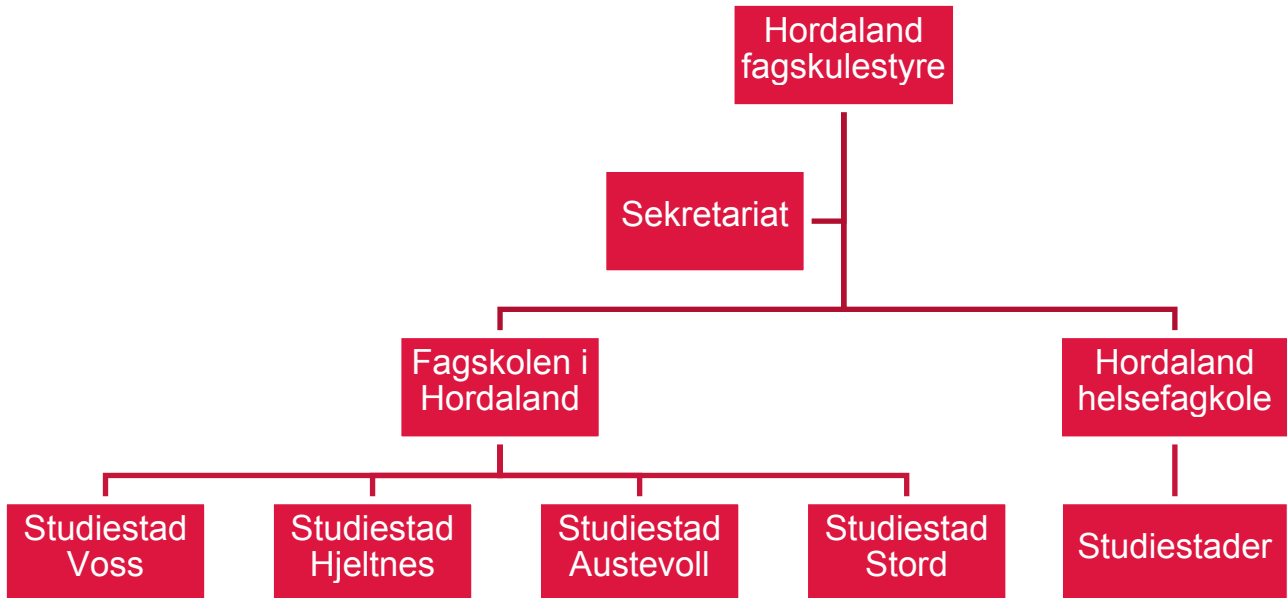
1.1 Om Fagskolane i Hordaland

Fagskolane i Hordaland omfattar 27 fagskuleutdanningar knytt til 2 fagskular som er eigd av Hordaland fylkeskommune. I 2017 har Fagskolane i Hordaland om lag 1100 studentar.

Hordaland har lange tradisjonar og eit breitt tilbod av fagskuleutdanningar innan tekniske og maritime fag. Fagskolane i Hordaland har dei siste åra auka både i talet på utdanningar og talet på studentar. Hausten 2008 vart det også starta opp fagskuleutdanningar innan helse- og sosialfag, og i dag er det til saman 8 godkjente fagskuleutdanningar innan fagretninga.

Fagskolane i Hordaland har eitt felles styre og Hordaland fylkeskommune v/Opplæringsavdelinga er sekretariat for fagskulestyret. Styret for Fagskolane i Hordaland har sju faste medlemmer med like rettar; fem eigarrepresentantar, éin representant for studentane og éin representant for tilsette. Styret har 5 møter i året.

I mars 2013 vedtok Fylkestinget ein skulebruksplan som la grunnlaget for ein ny fagskulestruktur. Den nye strukturen er ein sentralisert fagskulestruktur med desentraliserte tilbod i distrikta. Målet med den nye strukturen er å gjere det mogleg å oppretthalde tilbod i distrikta med studiestader under hovudeiningane. Soleis vert det mogleg å ha ein fleksibel fagskulestruktur som skal ta omsyn til lokale, regionale og nasjonale kompetansebehov.



2. Krav til tilfredsstillende system for kvalitetssikring

Kvalitetssikringssystemet ved Fagskolane i Hordaland er forankra i følgjande dokument:

- Lov om fagskuleutdanning (Fagskulelova)
- Forskrift om tilsyn med kvaliteten i fagskuleutdanning (fagskuletilsynsforskrifta)
- Veiledning til tilbydere av fagskuleutdanning (NOKUT)

Kvalitetssikringssystemet ved Fagskolen i Hordaland er også forankra i krava i STCW-konvensjonen, og vert derfor større og meir omfattande enn kvalitetssystemet som er vedteke av styret.

Arbeidet med å sikre kvaliteten og yrkesrelevansen i fagskuleutdanningane er ei viktig oppgåve for alle aktørar knytt til Fagskolane i Hordaland og må soleis vere forankra i heile organisasjonen. Felles kvalitetssikringssystem for Fagskolane i Hordaland følgjer NOKUT sine kriterier, og representerer soleis eit minstekrav med omsyn til innhenting, rapportering og analyse av informasjon om kvaliteten ved utdanningstilboda. Variasjonen i skulane sin storleik gjer det føremålstenleg å gi den einkilde fagskule rom til å etablere kvalitetssikringssystem tilpassa deira storleik.

3. Mål, ansvar og aktivitetar

Arbeidet med kvalitetssikring må ta utgangspunkt i fagskulen si kjerneverksemd; **å gi studentane ei kvalitativ god og yrkesrelevant utdanning**. For å oppnå dette må arbeidet med kvalitetssikring vere forankra i heile organisasjonen frå styret og sekretariatet til rektor, undervisningspersonale og studentar. Sjølve kvalitetssikringssystemet skal vere så enkelt og praktisk som mogleg. Felles verktøy for innsamling av informasjon om kvaliteten ved utdanningane skal vere lett tilgjengelege for fagskulane.

3.1 Kvalitetssikring som ein syklus

Føremålet med kvalitetssikringssystemet er å måle kvaliteten på fagskuleutdanningane, avdekke eventuell veikskap og sikre at naudsynte betringar vert gjennomført. Det er altså tale om eit system for vurdering samt oppfølging av resultatane av vurderingane. Systemet skal måle kvaliteten med jamne mellomrom, t.d. ein gong i året, og er dermed syklisk. Systemet er også ein reiskap for kontinuerleg betring/utvikling av kvaliteten på utdanningstilboda og kan soleis omtalast som både kvalitetssyklus og ein kvalitetsspiral.

Figur: kvalitetssikring som ein syklus



Planleggings- og styringsverktøy definerer m.a. innhald og framdrift i fagskuleutdanningane. Dei mest sentrale dokument er a) **Studieplan** (plan for utdanninga sitt faglege innhald) og b) **Plan for gjennomføringa av utdanninga** (tid/stad). Andre dokument som kan ha betyding for fagskuleutdanning er nasjonale og regionale strategiplanar samt utviklingsplanar for den einsskule skule.

Når aktivitetar frå planleggings- og styringsverktøya har vore utført i ein periode, t.d. eitt år, vil det vere føremålstenleg å *dokumentere* den *praksis* som har vore utført og *kvaliteten* på den. Dette vert mellom anna målt ved hjelp av nøkkeldata frå skulane sitt skuleadministrative system, Nasjonalt opptakskontor og Database for høgre utdanning (DBH), i tillegg til brukarundersøking/ evalueringsskjema frå studentar, undervisningspersonale, sensorar og eksterne interessentar. Døme på andre aktuelle data er dokument og referat frå skulane sine valde organ (studentråd) eller andre formelle/uformelle organ på fagskulen.

Dokumentasjonen på praksis og kvalitet må *summerast opp og analyserast i ei kvalitetsmelding*, t.d. i ein årleg rapport frå fagskulane til styret. Ei slik kvalitetsmelding får likevel ikkje verdi for kvaliteten på ei fagskuleutdanning før den vert følgt opp med eventuelle tiltak knytt til å avdekka veikskap og styrke ved utdanninga. Tiltaka vert del av korrigerende planleggings- og styringsverktøy for utdanninga.

3.2 Aktivitetar i kvalitetssikringsarbeidet

Kvalitetssikringssystemet ved Fagskolane i Hordaland må organiserast på ein måte som er tilpassa skuleåret sin rytme og aktivitetar. Rapportering til styret, samt oppfølging av fagskulane må også passast inn i skuleåret på ein god måte. Det er likevel viktig å plassere ansvar og tidsfristar for å gi arbeidet klare rammer. Fagskulane må sjølv syte for ein meir konkret plan for kvalitetssikringsarbeidet (årshjul og ansvarsfordeling).

Årshjul for kvalitetssikringsarbeidet ved Fagskolane i Hordaland

Månad	Aktivitetar i kvalitetssikringsarbeidet	Ansvarleg
Januar		
Februar	Fagdag (dialogmøte) m/ Næringslivsrepresentantar Spørjeskjema – Næringslivsrepresentantar	Rektor/KS-ansvarleg
Mars		
April	Spørjeskjema – Studentane.	Rektor/KS-ansvarleg
Mai	Spørjeskjema/møte – Undervisningspersonale. Oppdatering/justering av studieplan.	Rektor/KS-ansvarleg
Juni	Spørjeskjema – Sensorane.	Rektor/KS-ansvarleg Avdelingsleiarar/lærarane
Juli		
August	Kvalitetsmelding frå fagskulane.	Rektor/KS-ansvarleg
September	Kvalitetsmelding frå fagskulane vert lagt fram for styret.	Sekretariat
Oktober	Oppfølging av kvalitetsmeldinga (skulebesøk).	Styret/Sekretariat/skuleeigar/ fagskulane
November	Tiltaksplan for oppfølging av kvalitet og mål for neste skuleår.	Rektor/KS-ansvarleg
November	Tiltaksplan med mål vert lagt fram for styret.	Sekretariat

Organisering av kvalitetsarbeidet

Ansvarleg	Ansvarsområde
Styret	Har det overordna ansvaret for kvalitet og yrkesrelevans i fagskuleutdanningane. Skal, på bakgrunn av årleg kvalitetsmelding, gi fagskulane klare styringssignal/vedtak om tiltak.
Sekretariatet/skuleeigar	På vegner av styret følge opp kvalitetsutvikling av Fagskolane i Hordaland. Førebu sak med årleg kvalitetsmelding til styret. Oppfølging av fagskulane med utgangspunkt i resultatata frå den årlege kvalitetsmeldinga deira.
Rektor/leiinga	Drifte/utvikle verktøy for innsamling av informasjon (spørjeskjema etc.). Har ansvar for det daglege kvalitetsarbeidet ved fagskulen og evt. meir omfattande system ved eigen fagskule, og ansvar for å informere tilsette og studentar om kvalitetssikringssystemet. Organisere innsamling, rapportering og analyse av informasjon om kvaliteten ved utdanningstilboda ved fagskulen. Skal systematisk henta inn tilbakemeldingar frå aktuelle bransjer/eksterne. Følgje opp resultat og analyse av evalueringar i ei kvalitetsmelding til styret. På vegner av styret revidere studieplanane ved fagskulane på bakgrunn av tilbakemeldingar frå studentar, tilsette og arbeidsliv. Rektor melder endringar til styret i samband med tiltaksplan. Legge fram forslag til forbetringstiltak og mål for neste skuleår i ein tiltaksplan.
Undervisningspersonalet	Har det daglege ansvaret for å følgje opp kvalitetssikringssystemet for Fagskolane i Hordaland og evt. meir omfattande system ved eigen fagskule og sørgje for kvalitet i eige arbeid. Skal gi ei skriftleg framstilling av eiga vurdering av utdanninga (spørjeskjema).

Sensor	Skal gi ei skriftleg vurdering av utdanninga (spørjeskjema)
Studentane	Skal årleg gi sin vurdering av utdanningstilbodet (spørjeskjema). Skal bidra til betring av kvaliteten ved å nytte tilgjengelege arenaer for dialog med skuleleiing og medstudentar (t.d. studentråd).
Næringsliv/eksterne	Skal delta på periodiske dialogmøte med fagskulane.

4. Overordna føringar for kvalitetssikringsystema ved Fagskolane i Hordaland

4.1 Kvantitativ informasjon om utdanningstilbodet

I samband med årleg evaluering av utdanningstilboda (april-juni) ved kvar fagskule skal fagskulane hente ut kvantitativ informasjon om utdanningstilbodet frå m.a. det skuleadministrative systemet, DBH og Nasjonalt opptakskontor for fagskolen.

Den kvantitative informasjonen som vert samla og analysert skal belyse kvaliteten på utdanningstilbodet, og kan omtalast som kvalitetsindikatorar. Av di kvalitetssikringsystemet for Fagskolane i Hordaland omfattar ulike fagskular og utdanningar vil det vere føremålstenleg å velje ut nokre få felles indikatorar som alle skal omtale. Av same grunn vil det vere føremålstenleg at kvar fagskule definerer kva som er **kritisk verdi for indikatorane i kvart utdanningstilbod**, og som dermed bør utløyse korrigerande tiltak.

Informasjonen skal oppsummerast og analyserast i fagskulen sin kvalitetsmelding. Kvantitativ informasjon knytt til innsatsfaktorar som t.d. undervisning (lærarressurs, undervisnings- og rettleiingstimar per student) og infrastruktur (tilgang på PC, breiband og skrivar) kan nyttast for å belyse årsaker til oppnådde verdiar på kvalitetsindikatorane. Innsatsfaktorane kan soleis vere del av korrigerande tiltak dersom det er naudsynt, jf. definerte kritiske verdiar.

4.1.1 Tal og nivå på søkjarar ved opptak

Opptak av studentar til Fagskolane i Hordaland skjer gjennom Nasjonalt opptakskontor for fagskolen. Dette gir felles kvalifikasjonskrav og reglar for poengberekning for søkjarar i heile landet. Opptak av studentar skjer berre på grunnlag av poengberekning og rangering (realkompetanse vert rekna om til poeng). Dette gir høve til å sjå både tal og poengnivå på søkjarar ved opptak til kvar fagskuleutdanning.

Talet på søkjarar til ei fagskuleutdanning kan vere ein indikator på at utdanninga har eit godt omdøme (yrkesrelevant og kvalitativt god). Dersom ei fagskuleutdanning har mange søkjarar kan dette vere med å gjere opptakskrava (poengnivåa) høge.

Den einskilde fagskule må soleis definere kritiske verdiar med omsyn til kor mange søkjarar dei har som mål å ha til kvar utdanning og kva poengnivå dei som vert tatt opp bør ha.

4.1.2 Eksamensresultat og gjennomstrømming

Eksamensresultat vert registrert i det skuleadministrative systemet og vil seie noko om studentane sitt nivå og måloppnåing knytt til kvart emne. Det skal takast ut eksamensresultat for alle emna i kvar utdanning. Høgt nivå på eksamensresultata kan tyde på høg måloppnåing, dvs. at studentane har tileigna seg den kompetansen emnet tek sikte på å gi dei. Lågt nivå på eksamensresultata kan tyde på det motsette.

Gjennomstrømming knytt til fullføring på normert tid, bestått, stryk eller avbrot. Ved registrering av studentar i det skuleadministrative systemet skal det registrerast om studenten er H=heiltid (100%), D=deltid (50%) eller N=nettstudent (67%, 2 år teken over 3 år). Dette set ramma for kva som er å rekne som normert tid for utdanninga. Dersom alle studentane består og gjennomfører utdanninga på normert tid kan dette tyde på at utdanningstilbodet er kvalitativt godt med gode rammer for undervisning og oppfølging av studenten.

Den einsskildede fagskule må definere kritiske verdiar med omsyn til eksamensresultat og gjennomstrømming for kvart utdanningstilbod.

4.2 Studentane si vurdering av utdanningstilbodet

Mot slutten av skuleåret (april) skal fagskulane gi studentane høve til å gi si vurdering av utdanningstilbodet gjennom eit spørjeskjema. Det skal nyttast eit sentralt utvikla skjema med spørsmål knytt til tema som Hordaland fagskulestyre ønskjer vert belyst, og med svaralternativ (1-6), men med eit kommentarfelt til slutt. Den einsskildede fagskule har ikkje høve til å ta bort spørsmål i skjema med mindre spørsmålet ikkje er aktuelt for utdanninga (t.d. spørsmål om hovudprosjekt ved maritime utdanningar). Fagskulen har høve til å tilpasse einsskildede omgrep (t.d. studieplan, namn, nummer på emnet), slik at det passar den aktuelle utdanninga/ fordjupinga. Sjølve innhaldet i spørsmåla og svar-alternativa skal ikkje endrast. Fagskulane har også høve til å leggje til nye spørsmål i spørjeskjemaet.

Studentvurderinga skal oppsummerast og analyserast i fagskulen sin kvalitetsmelding, og nyttast aktivt i kvalitetsarbeidet ved fagskulen.

Spørjeskjema som eit talerør for studentane si vurdering av utdanningstilboda er knytt til kvalitetssikringssystem for Fagskolane i Hordaland, medan fagskulane si plikt til å leggje til rette for oppretting av studentorgan for å ivareta studentane sine interesser og samarbeid med leiinga er ein del av utdanningane si styringsordning og reglement, jf. Fagskulelova § 4.

4.3 Undervisningspersonalet si vurdering av utdanningstilbodet

Undervisningspersonalet skal gi ei eiga skriftleg vurdering av utdanningstilbodet. Det skal nyttast eit sentralt utvikla skjema med spørsmål knytt til tema styret ønskjer vert belyst, og med svaralternativ (1-6) og kommentarfelt. Sentrale tema er styrke og veikskap ved utdanningstilbodet både som studieplan og gjennomført aktivitet (undervisning, rettleiing og praksis).

Den einsskildede fagskule har ikkje høve til å ta bort spørsmål i skjema med mindre spørsmålet ikkje er aktuelt for utdanning (t.d. spørsmål om hovudprosjekt ved maritime utdanningar eller praksis i tekniske og maritime utdanningar). Skulen har høve til å tilpasse einsskildede omgrep slik at det passar den aktuelle utdanninga/ fordjupinga. Sjølve innhaldet, spørsmåla og svaralternativa skal ikkje endrast. Fagskulane har også høve til å leggje til nye spørsmål i spørjeskjemaet.

Vurderinga skal gjennomførast mot slutten av undervisningsåret og gi undervisningspersonalet høve til å ta stilling til tilhøve (negative/positive) som vert indikert gjennom den kvantitative informasjonen og i studentane si vurdering. Dersom fagskulane ønskjer å nytte andre arenaer for vurdering kjem det som eit supplement til spørjeskjema.

Undervisningspersonale si vurdering skal oppsummerast og analyserast i fagskulen sin kvalitetsmelding og nyttast aktivt i kvalitetsarbeidet ved fagskulen.

4.4 Sensorane si vurdering av utdanningstilbodet

Sensorane som vert nytta til å vurdere eksamensoppgåver skal gi sin vurdering av utdanningstilbodet. Det skal nyttast eit sentralt utvikla vurderingsskjema. Skjema har få spørsmål med svaralternativ (1-6) og høve til utdjuping av eiga vurdering ved kvart spørsmål. Spørsmåla er knytt til eksamensoppgåvene si form og relevans og samanhengen mellom studieplan og dei kunnskapane studentane viser i eksamensoppgåvene sine.

Vurderingsskjema vert sendt til sensor saman med eksamensoppgåvene. Skjema skal returnerast til fagskulen saman med dei sensurerte oppgåvene.

4.5 Eksterne interessentar si vurdering av utdanningstilbodet

For å sikre at utdanningstilboda har naudsynt yrkesrelevans og samsvarar med kompetansebehov i aktuelle bransjar skal det gjennomførast periodiske **dialogmøte** mellom fagskulane og representantar frå aktuell bransje, t.d. arbeidsgjevar- og arbeidstakarorganisasjonar, næringsliv, privat og offentleg verksemd og tidlegare fagskulestudentar. Desse møta skal verte gjennomført minimum kvart år.

Det skal utviklast **møterettleiar** som definerer klare tema som skal drøftast på møtet, t.d. deltakarane si vurdering av utdanninga som yrkesrelevant, tilhøva mellom opplæringsplan og gjennomført opplæring, faktisk oppnådd kunnskap etter studiet, og bransjen og studenten sitt behov for kompetanse. Møtet skal oppsummerast skriftleg og vere ein del av datagrunnlaget for skulen sin årsrapport og analyse/vurdering av kvaliteten.

I etterkant av dialogmøta skal det sendast ut eit spørjeskjema til aktuelle arbeids- og næringslivsrepresentantar som gjev moglegheit for å gje tilbakemelding på spørsmål om utdanningane sin yrkesrelevans og kvalitet. Ved bruk av spørjeskjema i tillegg til dialogmøter vil fagskulen kunne nå ut enda breiare og få tilbakemeldingar frå representantar som ikkje har høve til å delta på dialogmøtet.

4.6 Leiinga si samla analyse og vurdering av kvaliteten

Kvar fagskule har ansvar for å hente inn naudsynt kvantitativ informasjon, gjennomføre studentevaluering og syte for at undervisningspersonalet og sensorar gir ei skriftleg vurdering av utdanningstilboda ved skulen. Informasjonen skal oppsummerast og analyserast i ein **kvalitetsmelding** frå kvar fagskule.

I kvalitetsmeldinga skal leiinga ved kvar fagskule foreta ei overordna vurdering av kvaliteten i utdanningstilbodet. Dersom fagskulen har fleire utdanningstilbod må den samla framstillinga bygge på dokumenta frå det einskilde utdanningstilbodet. I rapporten er det viktig å synleggjere informasjonskjeldene, identifisere mogleg kvalitetssvikt/problem, skissere grunnjevne framlegg om tiltak og plassere ansvar for oppfølging. Det er også viktig å synleggjere god kvalitet.

Kvalitetsmeldinga skal vere tilgjengeleg for studentar og tilsette ved fagskulane.

4.7 Oppfølging av kvalitetsbrest og betring av kvalitet

Arbeidet med kvalitetssikring skal vere eit verktøy for kvalitetsutvikling ved fagskulane. Styret v/sekretariatet skal derfor ha minst eitt møte med kvar fagskule kort tid etter at kvalitetsmeldingane er handsama i styret. På desse skulebesøka vil oppfølging av fagskulen sin kvalitetsmelding stå i fokus. Møtet skal som hovudregel finne stad på fagskulane. Målsetjinga med skulebesøka er:

- å styrke kvaliteten på fagskuleutdanningane i fylket gjennom tett dialog og samarbeid mellom styret og den einskilde fagskule.
- Støtte fagskulane i deira arbeid med kvalitetssikring av fagskuleutdanningane ved fagskulen.
- Gi styret informasjon og kunnskap om kvaliteten på fagskuleutdanningane ved fagskulane.

Styret v/sekretariatet har ansvar for å organisere skulebesøka. Skulebesøka skal vere førebudde og avtalt med omsyn til tidspunkt, kven som skal delta og kva som skal vere innhaldet (tema/område). På skulebesøka ønskjer styret/sekretariatet å treffe leiinga ved skulen samt representantar for studentar og tilsette. Kvar skulebesøk vert oppsummert av sekretariatet og syner kva ein har drøfta, kva resultat ein kom fram til og eventuelt kva betringstiltak ein vart samde om. Oppsummeringa vert sendt til den einskilde fagskule.

Skulebesøka skal danne grunnlag for ei tiltaksplan til styret som skal dokumentere korleis fagskulane følgjer opp kvalitetsbrest og betrar kvaliteten på utdanningstilboda ved Fagskolane i Hordaland. Tiltaksplanen til styret skal også omtale dei overordna og lokale måla som er sett av styret for inneverande år. Desse måla er utarbeidd med bakgrunn i aktuell kvantitativ informasjon for Fagskolane i Hordaland som heilskap eller for den einskilde fagskule. Måla vert årleg justert/endra eller vidareført i samband med tiltaksplanen som vert lagt fram for styret med bakgrunn i funn i kvalitetsmeldinga og ved skulebesøka.

5. Lokal tilpassing av Kvalitetssikringssystem for Fagskolane i Hordaland

Kvalitetssikringssystem for Fagskolane i Hordaland med vedlegg er å rekne som ei overordna beskriving av kvalitetssikringsarbeidet til hovudaktørane i organisasjonen (styre, sekretariat, skuleleiing etc.). Av di fagskulane har ulik størrelse og ulike krav, er det naudsynt å finne balansen mellom overordna retningslinjer og detaljerte prosessbeskrivingar. Ved Fagskulen i Hordaland skal dette systemet kombinerast med kvalitetssystemet som ivaretek krava i STCW-konvensjonen. Kvalitetssikringssystem for Fagskolane i Hordaland representerer soleis eit minstekrav for kva fagskulane skal gjere. Det daglege ansvaret for kvalitetssikring ligg hjå leiinga og undervisningspersonalet ved den einskilde fagskule, og dei har sjølv ansvar for å etablere eit kvalitetssikringssystem ved skulen basert på den overordna beskrivinga, og som viser korleis systemet vert nytta lokalt, t.d. knytt til studieplanrevisjon og planlegging av nytt undervisningsår. Aktivitetar og ansvar knytt til kvalitetssikringsarbeidet ved skulen skal definerast i eit årshjul.

Høve til lokal tilpassing knytt til informasjonstilfang er omtalt tidlegare, men kan oppsummerast slik: **Kvalitetsindikatorar:** Den einskilde fagskule må sjølv definere kritiske verdiar for dei omtalte kvalitetsindikatorane, og kan supplerast med fleire dersom dei finn det føremålstenleg. **Spørjeskjema:** Det er ikkje høve til å ta vekk spørsmål eller endre på svaralternativa med mindre spørsmålet ikkje er aktuelt for utdanninga. I nokre høve kan omgrep endrast, t.d. fagplan, namn på modul etc. Skulen kan leggje til eigne spørsmål om ønskjeleg.

Vedlegg:

"Spørjeskjema - student"

"Spørjeskjema - lærar"

"Spørjeskjema - sensor"

"Spørjeskjema - Næringsliv"

Spørjeskjema – Student

Innleiingsvis må kvar skule legge inn relevante bakgrunnsspørsmål. Dette gjeld f. eks dersom skulen tilbyr meir enn éi fagskuleutdanning.

Døme:

Fagskolen i Hordaland:

Kva utdanning går du på?

- | | |
|----|------------------------|
| 1: | Boring |
| 2: | Havbunnsinstallasjonar |
| 3: | Dekksoffiser |
| 4: | Maskinoffiser |

Kva år går du på?

- | | |
|----|-------|
| 1: | 1. år |
| 2: | 2. år |

Eigeninnsats

Korleis vurderer du som student din eiga innsats i utdanninga?

1= svært dårleg 6= svært god

- 1 2 3 4 5 6

Kor mange timer i veka arbeider du med studie utover ordinær skuletid?

«Rullegardin»:

- 0-2
- 3-6
- 7-10
- 11-15
- 15 eller mer.

1. Innhald

Kor godt kjenner du studieplanen for utdanninga?

1=svært dårleg 6= svært godt

- 1 2 3 4 5 6

I kva grad er opplæringa du har fått i samsvar med studieplanen for utdanninga?

1= svært liten grad 6= svært stor grad

1 2 3 4 5 6

2. Undervisninga

Kor nøgd eller misnøgd er du med organiseringa og framdrifta i opplæringa?

Emne 1

1= svært misnøgd 6= svært nøgd

1 2 3 4 5 6

Emne 2

1= svært misnøgd 6= svært nøgd

1 2 3 4 5 6

Emne 3

1= svært misnøgd 6= svært nøgd

1 2 3 4 5 6

Emne 4

1= svært misnøgd 6= svært nøgd

1 2 3 4 5 6

Emne 5

1= svært misnøgd 6= svært nøgd

1 2 3 4 5 6

Kor nøgd eller misnøgd er du med det faglege nivået på opplæringa?

Emne 1

1= svært misnøgd 6= svært nøgd

1 2 3 4 5 6

Emne 2

1= svært misnøgd 6= svært nøgd

1 2 3 4 5 6

Emne 3

1= svært misnøgd 6= svært nøgd

1 2 3 4 5 6

Emne 4

1= svært misnøgd 6= svært nøgd

1 2 3 4 5 6

Emne 5

1= svært misnøgd 6= svært nøgd

1 2 3 4 5 6

3. Arbeidsmetodar

I kva grad er du nøgd med graden av variasjon i arbeidsmetodar i undervisninga?

Emne 1

1= i svært liten grad 6= i svært stor grad

1 2 3 4 5 6

Emne 2

1= i svært liten grad 6= i svært stor grad

1 2 3 4 5 6

Emne 3

1= i svært liten grad 6= i svært stor grad

1 2 3 4 5 6

Emne 4

1= i svært liten grad 6= i svært stor grad

1 2 3 4 5 6

Emne 5

1= i svært liten grad 6= i svært stor grad

1 2 3 4 5 6

I kva grad har dei arbeidsmetodane som har blitt nytta, vore dei riktige for at du skal ha eit godt læringsutbytte i modulen?

Emne 1

1= i svært liten grad 6= i svært stor grad

1 2 3 4 5 6

Emne 2

1= i svært liten grad 6= i svært stor grad

1 2 3 4 5 6

Emne 3

1= i svært liten grad 6= i svært stor grad

1 2 3 4 5 6

Emne 4

1= i svært liten grad 6= i svært stor grad

1 2 3 4 5 6

Emne 5

1= i svært liten grad 6= i svært stor grad

1 2 3 4 5 6

4. Hovudprosjektet/fordjuping

I kva grad har du hatt fagleg utbytte av hovudprosjektet/fordjuping?

1= svært liten grad 6= svært stor grad

1 2 3 4 5 6

Korleis var organiseringa av hovudprosjektet/fordjupinga?

1= svært god 6= svært dårleg

1 2 3 4 5 6

Bruk hovudprosjekt om det passar, eller fordjuping om det passar.

5. Utstyr og annan infrastruktur

Kor nøgd eller misnøgd er du med tilrettelegging for bruk av IKT på skulen?

1= svært misnøgd 6= svært nøgd

1 2 3 4 5 6

Kor nøgd eller misnøgd er du med lokalitetane på skulen?

(Døme: klasserom, grupperom, bibliotek, kantine, skulen si plassering mm.)

1= svært misnøgd 6= svært nøgd

1 2 3 4 5 6

Kor nøgd eller misnøgd er du med undervisningsutstyret på skulen?

1= svært misnøgd 6= svært nøgd

1 2 3 4 5 6

6. Samarbeid med næringslivet

Fagskulane skal ha eit nært samarbeid med næringslivet/kommunane for å kunne halda seg oppdatert innan dei ulike fagfelta. I kva grad har du inntrykk av at skulen samarbeider godt med næringslivet/kommunane innan ditt fagfelt?

Døme på samarbeid med næringslivet/kommunane

- Eksterne førelesarar
- Bedriftsbesøk
- Samarbeid om praksis
- Karrieredag
- Hovudprosjekt
- Fordjuping

(Skulen tar vekk/legger til døme som det passar)

1= svært liten grad 6= svært stor grad

1 2 3 4 5 6

7. Det totale læringsmiljøet

Læringsmiljø kan definerast som *summen av alle dei forholda som kan tenkjast å verke inn på studenten sine moglegheiter til å tileigne seg kunnskap*

Kor nøgd er du med det totale læringsmiljøet?

1= svært misnøgd 6= svært nøgd

1 2 3 4 5 6

I kva grad bidrar du til eit positivt læringsmiljø?

1= svært liten grad 6= svært stor grad

1 2 3 4 5 6

Andre kommentarar til utdanningstilbodet: _____

Spørjeskjema - Lærer

Innleiingsvis må kvar skule leggje inn relevante bakgrunnsspørsmål. Døme:

Fagskolen i Hordaland:

Kva utdanning underviser du på?

- 1: Boring
2: Havbunnsinstallasjonar
3: Dekksoffiser
4: Maskinoffiser

Dersom skulen har fleire utdanningar skal du vidare i skjemaet svare med utgangspunkt i den utdanninga du sjølv underviser i

1. Korleis vurderer du skulen sin studieplan?

1= svært dårleg 6= svært god

- 1 2 3 4 5 6

Eventuelle styrkar ved studieplanen:

Eventuelle svakheiter ved studieplanen:

2. Korleis vurderer du undervisningstilbodet i denne utdanninga ved skulen siste skuleår?

1= svært dårleg 6= svært godt

- 1 2 3 4 5 6

Eventuelle styrkar ved undervisningstilbodet:

Eventuelle svakheiter ved undervisningstilbodet:

3. Korleis vurderer du eigen undervisning og rettleiinga som studentane har fått siste skuleår?

1= svært dårleg 6= svært god

1 2 3 4 5 6

Eventuelle styrkar ved undervisninga og rettleiinga:

Eventuelle svakheiter ved undervisninga og rettleiinga:

4. Praksistilbodet eller praksisretting av utdanningstilbodet

Helsefagskule/arborist: Korleis vurderer du praksistilbodet studentane har fått siste skuleår?

1= svært dårleg 6= svært godt

1 2 3 4 5 6

Eventuelle styrkar ved praksistilbodet:

Eventuelle svakheiter ved praksistilbodet:

Teknisk og maritim: Korleis vurderer du innføring av praksistid for studentar under utdanning?

1= svært dårleg 6= svært godt

1 2 3 4 5 6

Eventuelle styrkar ved innføring av praksistid:

Eventuelle svakheiter ved innføring av praksistid:

5. Samarbeid med næringslivet

I kva grad har du inntrykk av at skulen samarbeider godt med næringslivet/kommunane innan ditt fagfelt?

1= svært liten grad 6= svært stor grad

1 2 3 4 5 6

I kva grad samarbeider du godt med næringslivet/kommunane innan ditt fagfelt?

1= svært liten grad 6= svært stor grad

1 2 3 4 5 6

6. Korleis vurderer du di eiga rettleiing under hovudprosjektet?

1= svært dårleg 6= svært god

1 2 3 4 5 6

Eventuelle styrkar ved rettleiinga:

Eventuelle svakheiter ved rettleiinga:

7. Det totale læringsmiljøet

Læringsmiljø kan definerast som *summen av alle dei forholda som kan tenkast å verke inn på studenten sine moglegheiter til å tilegne seg kunnskap*

Kor nøgd er du med det totale læringsmiljøet på skolen?

1= svært misnøgd 6= svært nøgd

1 2 3 4 5 6

I kva grad bidrar du til eit positivt læringsmiljø?

1= svært liten grad 6= svært stor grad

1 2 3 4 5 6

Andre kommentarar til det totale læringsmiljøet :

Spørjeskjema - Sensor

Som ein del av vårt kvalitetssikringsarbeid ber vi deg som sensor om å kommentere nokre tilhøve ved fagskulen. Di vurdering vil vere eit nyttig innspel i arbeidet med å vidareutvikle tilbodet ved skulen.

Utdanning: _____

Emne: _____

Har du fått eksamensoppgåva til gjennomsyn og godkjenning før eksamen?

(1) Ja

(2) Nei

Ev. kommentarar:

Korleis vurderer du sjølve eksamensoppgåvene/a (t.d. relevans, omfang og form)?

1= svært dårlege 6= svært gode

1 2 3 4 5 6

Ver vennleg å utdjupa di samla vurdering:

Kor god samanheng synest du det er mellom den kunnskapen studentane viser i sine eksamenssvar og måla i planen for utdanninga?

1= svært dårleg samsvar 6= svært godt samsvar

1 2 3 4 5 6

Ver vennleg å utdjup vurderinga di:

Spørjeskjema – Næringsliv

Samarbeid med Fagskolen i Hordaland, årleg evaluering

I samband med vår samarbeidsavtale skal me jamleg evaluere, førebu og vidareutvikle samarbeidet. Me ønskjer også tilbakemelding på utdanningane sin yrkesrelevans og håper derfor at du tar deg tid til å fylle ut dette vurderingsskjemaet.

Du byrjar å svare ved å klikke på pilen nede til høgre.

Du bevegar deg fram og tilbake i spørjeskjemaet ved hjelp av piltastane som du finn nede på kvar side. Du kan til ein kvar tid gå tilbake og endre dei tidlegare svara.

Tusen takk for at du tar deg tid til å svare på denne undersøkinga.

Bedriftsinformasjon

Firmanamn

Namn på kontaktperson ved
Fagskolen i Hordaland

Har du blitt invitert til å presentere din bedrift for studentane ved Fagskolen i Hordaland det siste året?

- (6) Ja
(7) Nei

Har du hatt besøk av studentar frå Fagskolen i Hordaland det siste året?

- (6) Ja
(7) Nei

Har studentar frå Fagskolen i Hordaland gjennomført hovudprosjekt i din bedrift det siste året?

- (6) Ja
(7) Nei

Kor relevant er utdanningane ved Fagskolen i Hordaland for din bedrift?

- (1) Svært relevant
- (2) Relevant
- (3) Verken eller
- (4) Lite relevant
- (5) Svært lite relevant
- (6) Veit ikkje

Kor godt samsvarer innhaldet i studieplanane ved utdanningane med kompetansen din bedrift etterspør?

- (1) Svært godt
- (2) Godt
- (3) Verken eller
- (4) Dårlig
- (5) Svært dårlig
- (6) Veit ikkje

Kor nøgd er du alt i alt med samarbeidet med Fagskolen i Hordaland?

- (1) Svært nøgd
- (2) Nøgd
- (3) Verken eller
- (4) Misnøgd
- (5) Svært misnøgd
- (6) Veit ikkje

Din meining er viktig for oss, på kva områder meiner du vi kan forbetre oss?

Andre kommentarar

Tusen takk for din tilbakemelding!

Beste helsing

Fagskolen i Hordaland