



## **Notat**

### **FYLKESHUSEET**

**Dato:** 11.12.2017

**Tema:** Mulighet for plassering av saler i eksisterende bygg

#### **GENERELLE MERKNADER:**

HLM Arkitektur er engasjert som arkitektonisk rådgiver i forbindelse med mulighetsutredning for plassering av Fylkestingssal og utvalgssaler i eksisterende Fylkeshuset.

Vurderingene er gjort på et generelt grunnlag for å undersøke byggets anvendelighet, kvaliteter og arkitektoniske verdi. Med unntak av fordelingskjerne med trapper og heiser samt konstruksjon, forutsettes det ingen hindringer m. t. p rivning eller omfordeling. Det er også lagt til grunn at bensinstasjon i nordre ende av bygget forsvinner.

#### **VURDERINGER:**

##### **Ankomst**

Vi anbefaler å legge hovedinngangen til Lars Hilles Gate, sentralt på langsiden av bygget hvor kirken og parken har tilrettelagt for en luftig og oversiktlig situasjon. Med bygget skjermende for Fjøsangerveien og St. Jakobs plass i ryggen kan det etableres en mere innbydende ankomst. Samtidig anbefaler vi å gjøre det slik at muligheten for inngang fra Vestre Strømkaien holdes åpen om endringer i trafikk mønsteret eller bruken av området ved Bussterminalen skulle skje.

##### **Foaje**

Forutsatt at det etableres ny hovedinngang anbefaler vi å etablere foaje og resepsjonsområdet på tvers av bygget. Det muliggjør et gjennomlyst ankomststrøm som lett kan tilpasses endringer i inngangsmønster, være seg flytting av hovedinngang eller etablering av ny sekundærinngang. Resepsjon i foajeens lengderetning betjener klareringsportene for videre bevegelse i huset.

## Saler

De tre ønskede salene med spesifikasjoner er som følger:

**Fylkestingssal**      Plass til 70 fylkestingsrepresentanter, 8 fra sekretariatet og 4 ordstyrere

Fast møblering med små skrivebord til hver representant og talerstol.

Publikumsområde med plass til 100 mennesker

Ønske om flerbruk som auditorium med samlet plass til 130 mennesker

**Utvalgssal 1**      Plass til 20 representanter, 8 fra sekretariatet og 3 ordstyrere

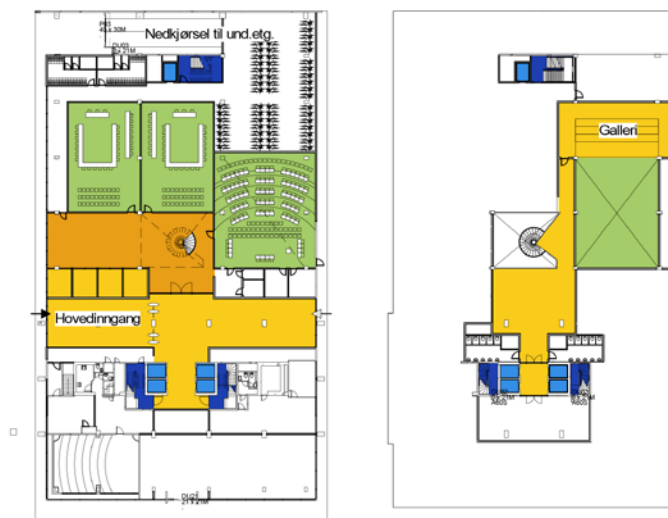
Plass til 30 publikummere

Ønske om flerbruk som møterom

**Utvalgssal 2**      Plass til 20 representanter, 8 fra sekretariatet og 3 ordstyrere

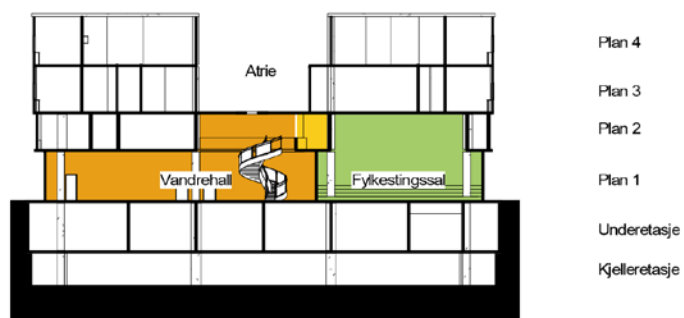
Plass til 30 publikummere

Ønske om flerbruk som møterom



*Figur 1*  
*Grønn=Saler, Gul=Åpent areal, Oransje=Vandrehall, Blå=Fordelingskjerner*

For å gjøre salene lett tilgjengelige og uten unødvendige hindringer, er vår vurdering at de bør legges på inngangsnivå. Som representant for et aktivt møte med offentlig politikk kan de her være med på å skape åpenhet, synlighet og styrke ideen om demokratisk medvirkning. Det er også en klar fordel at Plan 1 disponerer størst takhøyde av de fire hovedetasjene.



Figur 2 - Lengdesnitt og Tverrsnitt, Ombygg

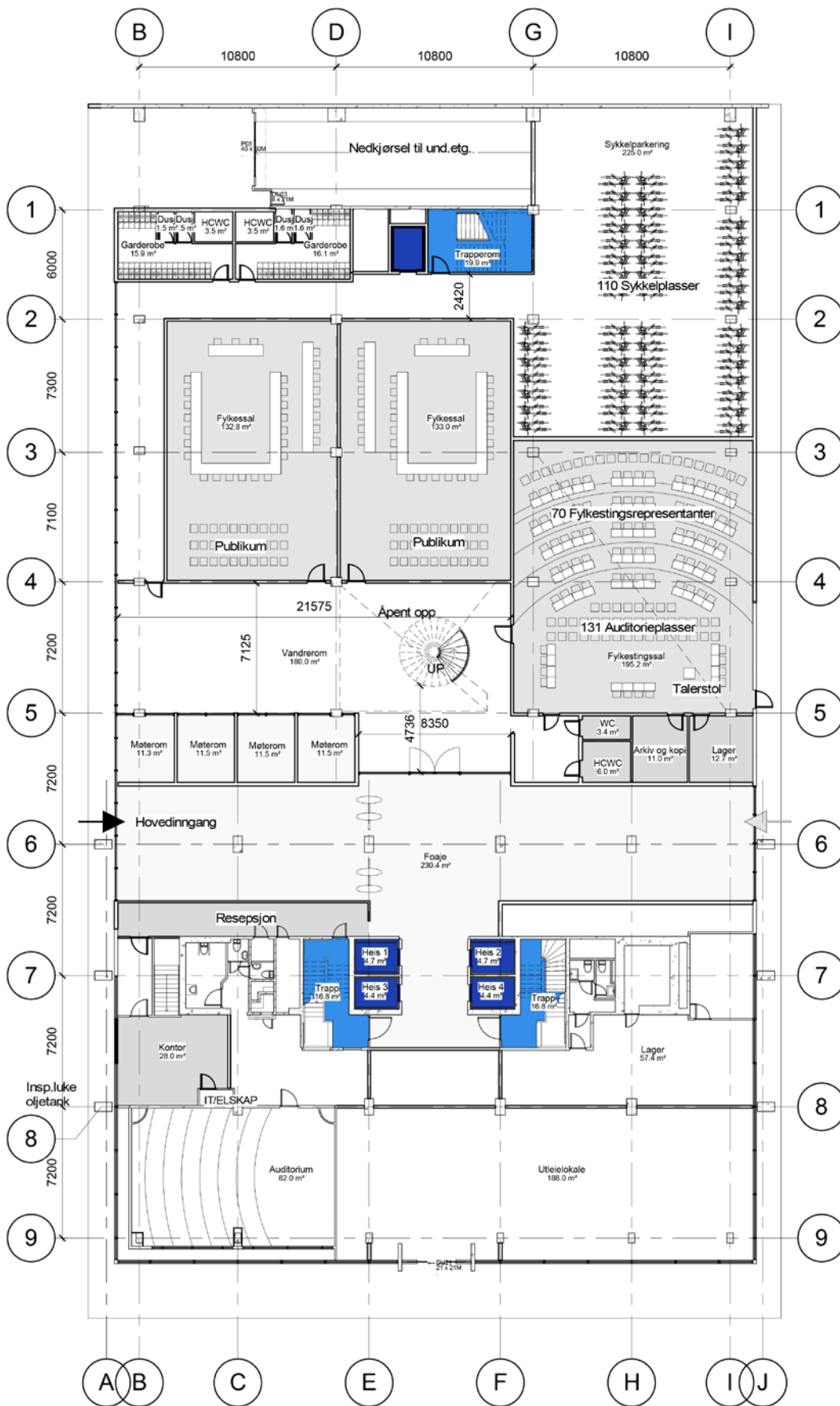
Utenfor salene etableres en «vandrehall», et oppholdsrom og møtepunkt mellom folk og politikere. Her kan det være aktuelt med mindre møte- og samtalerom. Vandrehallen knytter direkte kontakt til både gateplanet utenfor og resepsjonsområdet. Fylkestingssalen bygges opp i et amfi med de 70 representantplassene som fast inventar. Det er av betydning at representantene kan ankomme og forlate sine plasser uten å forstyrre den øvrige forsamlingen og at de således ikke stilles for tett. Første rekke er plassert på gulvnivå, før opptrapping av amfi. Dette tilgjengeliggjør plasser i henhold til universell utforming.

Det er en forutsetning at Fylkestingssalen blir dobbelhøy hvorpå publikumsgalleri legges på Plan 2. Også dette utformes som et amfi, trukket tilbake for fylkestingsrepresentantene på Plan 1. Øverste del av amfiet er på nivå med øvrig Plan 2 og vil her disponere plasser for bevegelseshemmede.

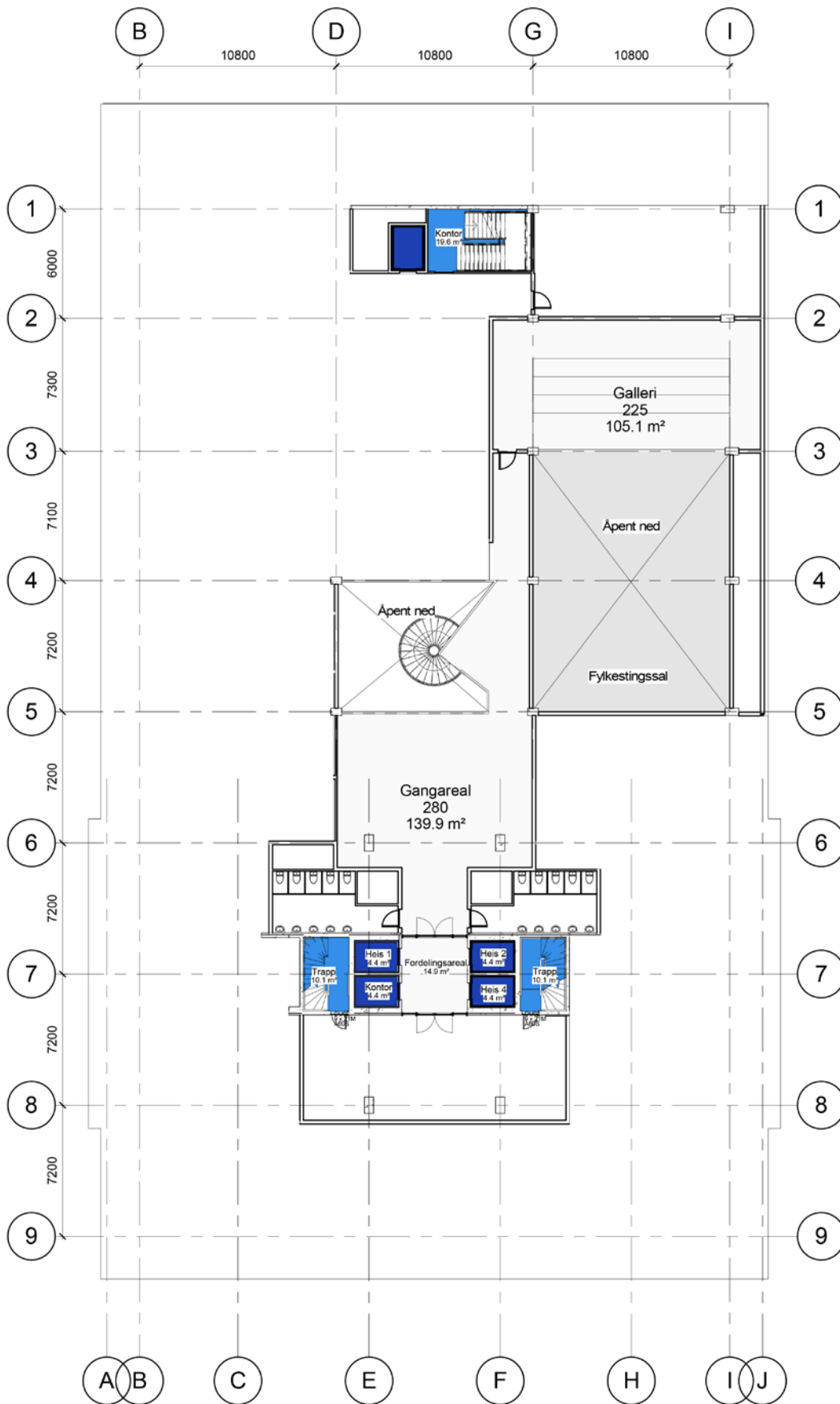
En trapp i Vandrehallen fungerer som sentralt motiv og fører publikum opp til Plan 2 med galleri i Fylkestingssalen. Bevegelseshemmede ankommer Plan 2 via heis fra fordelingskjernen.

Bergen, 11.12.2017

Med vennlig hilsen  
hlm arkitektur as



Figur 3 - Plan 1, Ombygg



Figur 4 - Plan 2, Ombygg