



Felles beredskapsplan langvarig stenging/bortfall Sotrabraua

14.11.2016

U.OFF iht. offl. §21 og §24

Mime: 17/46109

Dokumentet er berekna for fargeutskrift

Revidert dato:	Endring:	Utført av:

Introduksjon:

Planen beskriv beredskapsorganisering og handtering for hendingar som medfører bortfall av Sotrabraua, som er einaste vegforbindelse mellom øykommunane Fjell, Sund og Øygarden og fastlandet. Kommunane har eit samla innbyggartal på 37030 (2016), og brua har ein årsdøgntrafikk (ÅDT) på 26191 (2013), noko som gjer at øysamfunnet er svært sårbart om bruforbindelsen skulle falle bort.

Planen bygger på dokumentet *Beredskapsanalyse for bruforbindelsene rundt Bergen* (vedtatt i fylkesutvalet 19.05.2016), som synleggjer overordna konsekvensar og beredskapstiltak ved bortfall av sentrale bruforbindelser i Bergensregionen. Bakgrunn og grunnlag for utarbeidinga av beredskapsanalysen er den dimensjonerande hendinga *Fysisk ødelegging av kritisk infrastruktur* i dokumentet *Transportberedskap Hordaland 2011*. Denne dimensjonerande hendinga er vidare brote ned og operasjonalisert for Sotrabraua i planen.

Planen vil bli initiert av Statens vegvesen ved potensial for langvarig stenging av brua grunna strukturell svikt. Med strukturell svikt meiner ein alle former for påverknad som kan fore til at brua har redusert eller fråverande bereevne, til dømes korrosjon, kollisjonar, skader eller brann.

Planen er retta mot aktørar som har klart definerte aksjonar som må setjast i verk ved langvarig stenging, uavhengig av årsak:

- Statens vegvesen
- Hordaland fylkeskommune
- Fjell, Sund, Øygarden og Bergen kommunar
- Bergen og Omland havnevesen

Andre viktige aktørar som til dømes nødetatane er inkludert i beredskapsplanens varslingsmatrise, men er ikkje tildelt spesifikke aksjonar i planen.

Innholdsliste

1) Meldingsmottaksskjema.....	4
2) Varslingsliste	5
3) Handtering ved stenging Sotrabroen grunna mistanke om strukturell svikt.....	6
4) Overordna hendingsmatrise.....	8
5.1) Aktørbeskriving Statens vegvesen (SVV).....	9
5.2) Aktørbeskriving Hordaland fylkeskommune (HFK).....	10
5.3) Aktørbeskriving Fjell, Sund og Øygarden kommunar	11
5.4) Aktørbeskriving Bergen kommune (kriseleiing).....	12
5.5) Aktørbeskriving Bergen og Omland havnevesen (BOH).....	13
6) Kommunikasjonsplan	14

1) Meldingsmottaksskjema			
Kven melder:		Kl.:	Dato:
Meldar sin kontaktinformasjon:	Telefon:	E-post:	
Evt. anna informasjon om meldar:			
Beskriving av hendinga:			
Kva har skjedd? Fakta om hendinga			
Kvar og når? Hendingstad og lokal tid			
Menneske involverte? Namn, fødselsnummer, pårørende, adresse, telefonnummer.			
Skade på bru? Synlege skader brudekke, element, fundament, wire			
Andre konsekvensar? Ytre miljø, økonomiske verdiar, omdømme?			
Kven er varsla? Er andre verksemder involverte?			
Kva er gjort? Kva andre aksjonar er sette i verk?			
Vidare kontaktpunkt? Namn, tlf., e-post til andre involverte			

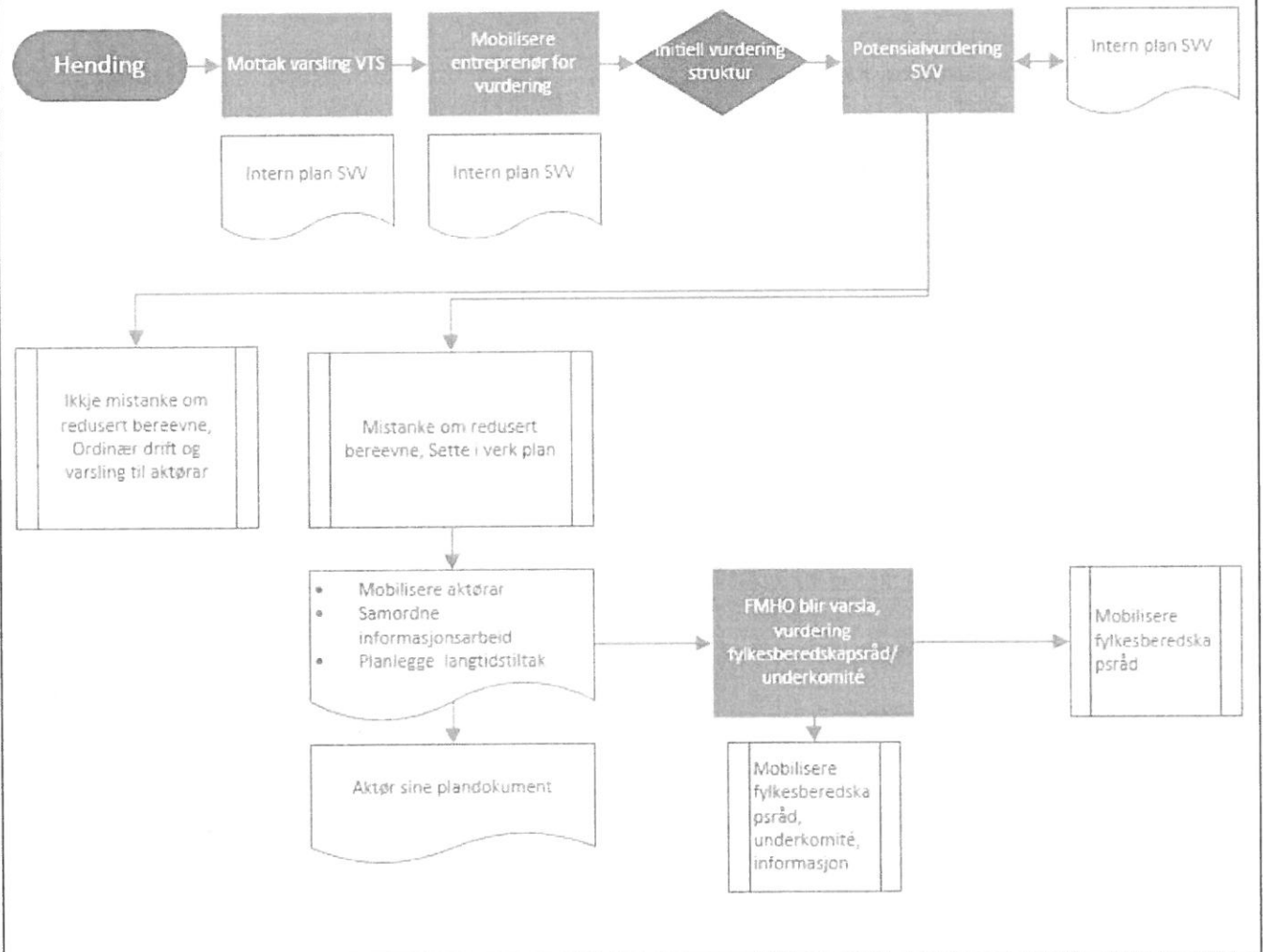
2) Varslingsliste		
Planaktører – hovudkontaktar		
Beskriving:	Beskriving/e-post	Telefon:
Brann		
Politi		
Ambulanse / legevakt		
Fylkesmannen i Hordaland		
Tide		
Hordaland Sivilforsvarsdistrikt		
Statens vegvesen, Vegtrafikksentralen (SVV-VTS)		
Hordaland fylkeskommune, beredskapstelefon	beredskap@hfk.no	
Fjell kommune, beredskapsvakt	beredskap@fjell.kommune.no	
Sund kommune, beredskapsvakt	beredskap@sund.kommune.no	
Øygarden kommune, beredskapsvakt	beredskap@oygarden.kommune.no	
Bergen kommune, vaktentral	beredskap@bergen.kommune.no	
Bergen og Omland havnevesen	havnevakt@bergen.kommune.no	
Planaktører - kommunikasjonsgruppe		
Beskriving	Beskriving/e-post	
Statens vegvesen, medieevakt	08-1530 kvardagar. Elles bruk SVV-VTS	
Hordaland fylkeskommune	Fylkeskommunes beredskapstelefon: beredskap@hfk.no	
Skyss	Skyss: 08-1545 (1500) hverdager: Utenfor arbeidstid viser vi til Hordaland fylkeskommunes beredskapstelefon: beredskap@hfk.no	
Bergen kommune	Vaktsentralen, be om vakthavande informasjonsrådgjevar	
Fjell kommune	Informasjonsrådgjevar Vigleik.Brekke@fjell.kommune.no Beredskapsleiar sveinung.nymark@fjell.kommune.no	
Sund kommune	Beredskapskontakt: Anne Grete Hareide anne.g.hareide@sund.kommune.no	
Øygarden kommune	Brannsjef jan.gaute.haug@oygarden.kommune.no Rådmann Siri.fahlvik.pettersen@oygarden.kommune.no	

3) Handtering ved stenging Sotrabraoen grunna mistanke om strukturell svikt			
Vurder behov for gjennomføring av følgende aksjonar:			
Tid:	Aksjon:	Ansvarleg:	TU:
	Ta imot og dokumentere første varsel	SVV-VTS	
	Varsle og mobilisere entreprenør for vurdering av bereevne bru	SVV-VTS	
	Vurdere potensial for langvarig stenging av bru: <ul style="list-style-type: none"> Om mistanke om strukturell svikt / langvarig stenging, blir planen sett i verk 	SVV i samråd med entreprenør	
	Varsle SVV-VTS om oppstart av aksjonskort «Mistanke om strukturell svikt»	SVV	
	Varsle andre involverte aktorar om hendinga og oppstart av aksjonskortet: <ul style="list-style-type: none"> - nødetatar via telefon (politi, brann, AMK) - Hordaland fylkeskommune via telefon - Fjell, Sund, Øygarden og Bergen kommunar via telefon - Fylkesmannen via telefon - Kystverket <p>Forslag til tekst: «På grunn av hending XXX klokka XXXX er Sotrabraua stengd. SVV vurderer det som sannsynleg at brua vil være stengd i over 12 timar, og det er mistanke om alvorlig strukturell svikt i brua. Dette kan medføre stenging i lang tid. SVV vil oppdatere dykk dersom situasjonen endrar seg</p> <p>Vi ber varsla aktorar om å sette i verk og mobilisere i samsvar med egne underplanar og aksjonskort «Mistanke om strukturell svikt» i Felles beredskapsplan bortfall Sotrabraua. Det inkluderer å mobilisere eigen beredskapsorganisasjon og å etablere eigen informasjonsberedskap.</p>	SVV-VTS	

	<p>Informere andre offentlege aktørar om hendinga:</p> <ul style="list-style-type: none"> - Heimevernet HV09 - Vaksjef Haakonvern - Sivilforsvaret - Avinor - Sjøfartsdirektoratet - Lostjenesten/Kystverket - Kystverket - BKK - Telenor <p>Forslag til tekst: «På grunn av hending XXX klokka XXXX er Sotrabraa stengd. SVV vurderer det som sannsynleg at brua vil være stengd i over 12 timar, og det er mistanke om alvorlig strukturell svikt i brua. Dette kan medføre stenging i lang tid. SVV vil oppdatere dykk dersom situasjonen endrar seg. »</p>	SVV-VTS	
	Fylkesmannen vurderer behov for innkalling av fylkesberedskapsrådet eller samordning av informasjonsressursar frå dei ulike aktørane.	Fylkesmannen	
	Etablere koordinert kommunikasjonsarbeid i samsvar med 6) Kommunikasjonsplan og 2) Varslingslist	SVV-Kommunikasjonsstab	
	<p>Informere næringslivsaktørar om hendinga:</p> <ul style="list-style-type: none"> - kjøpesenter - større private føretak - industri 	Den enkelte kommune	
	Vurdere behov for koordinerings-/statusmøter for aktørane.	SVV vegavdeling Hordaland	
	Planlegge/mobilisere mellombelse transportressursar båt/ferje	SVV vegavdeling Hordaland HFK-kriseleiar	
	<p>Prioritere mellombelse transportressursar. Prioritering gjerast i senkande rekkefølge:</p> <ul style="list-style-type: none"> - liv og helse - essensielt personell kritisk infrastruktur og tenesteproduksjon - persontransport av personar utan tilgang til bustad - anna persontransport - varelevering 	Kriseleiinga i kommunane hendinga har følgjer for, koordinerer prioritering.	
	<p>Prosjektorganisering:</p> <p>SVV og andre aktørar bør arbeide for ein felles overgang frå beredskapsorganisering til relevant prosjektgruppe beståande av dei ulike aktørane, når situasjonen endrar seg frå akutt- til normaliseringsfase. Dette bør fortrinnsvis skje innan 72 timar etter oppstått hending.</p>	Alle aktørar	

4) Overordna hendingsmatrise

Hendingsmatrisa viser hovudprinsippa for aktivering av planen, og på kva punkt dei ulike aktørane blir varsla/involverte. Dei ulike aktørane vil ha korresponderande planverk innan eigen organisasjon.



5.1) Aktørbeskriving Statens vegvesen (SVV)**Ansvarsområde:**

SVV er objekteigar og derav premissleverandør ved langvarig stenging/reduert kapasitet på Sotrabrua. «Statens vegvesen har eit samla ansvar for å følge opp nasjonale oppgåver for heile vegtransportsystemet» [...] Gjennom sitt sektoransvar overtar ikkje etaten ansvar som andre har, men skal ta initiativ, oppmuntre og støtte dei primært ansvarlege, slik at sektoren sitt samfunnsbidrag blir best mogeleg.» (Vegveseninstruksen)

Tildelt myndighet:

- SVV skal formidle sitt situasjonsbilde til alle aktuelle aktørar og jamleg oppdatere dette.
- SVV gjennom VTS sette i verk denne planen.
- SVV gjennom VTS starte førehandsplanlagd kommunikasjonsstrategi.
- SVV skal ved behov kalle saman partane for koordinering innom SVV sit ansvarsområde.

Viktigaste arbeidsoppgåver:

Vurdere bereevne og tidsrom for stenging.
Ved langvarig stenging: varsle og sette i verk av plan.

For å utføre desse oppgåver, inneberer det tiltak som:

- stenge vegstrekningar, dersom det er nødvendig
- etablere omkøyringsruter i akuttfasen som beskrevet i strategisk bruberedskapsplan
- regulere trafikk ved redusert bereevne på brua ved vektkontroll på kjøretøy
- få på plass fag- og entreprenørressursar til ferjedrift, brukompetanse og trafikkdirigering
- ved langvarig stengning: delta i arbeid med å utvikle og auke kapasitet på omkøyringsruter og båtruter
- så raskt som mogeleg å etablere normaltilstand.

Viktige ressursar:

- Vegdirektoratet, ved berekning av eventuell restkapasitet av bru
- entreprenørressursar
- dersom brua har redusert bereevne: portabel vekt for å regulera tyngre kjøretøy.
- portabel ferjekai på sikt

Kontaktinformasjon beredskapsorganisasjon:

Varslingsledd for Statens vegvesen er Vegtrafikksentralen, telefon 55 54 72 00 og e-post vts-vest@vegvesen.no. Vegtrafikksentralen vil opprette kontakt med beredskapsstab i SVV, som har ei normert mobiliseringstid på cirka to timar. Beredskapsstab vil ha plass i SVVs bygg i Nygårdsgaten 112, 5008 Bergen.

5.2) Aktørbeskriving Hordaland fylkeskommune (HFK)**Ansvarsområde:**

Hordaland fylkeskommune sitt ansvarsområde i denne hendinga vil vere gjennom ansvaret for kollektivtransporten i fylket.

Tildelt myndighet:

I henhold til kommunelova § 23 er det fylkesrådmannen som er ansvarleg for å handtere ein krisesituasjon. Dette er konkretisert i Delegasjonsreglementet for Hordaland fylkeskommune, del B, pkt. 7, og gir fylkesrådmannen: Fullmakt til å handtere ein krisesituasjon, og dei nødvendige fullmakter til å handtere ein krisesituasjon.

Forskrift for sivil transportberedskap tildeler fylkeskommunen eit ansvar for transportberedskapen i fylket.

Viktigaste arbeidsoppgåver:

Gjennom Skyss, som er ei eining under samferdselsavdelinga, tildeler fylkeskommunen kontraktar for buss-, snøggbåt- og ferjetransport i heile fylket.

Med utgangspunkt i situasjonen som ligg føre, vil kriseleiing i tett samarbeid med Skyss sette i verk:

- omdisponering av materiell (busser og båtar/ferjer)
- oppretting av alternative ruter
- informasjon til publikum om nye rutetilbod

Viktige ressursar:

Bussar, båtar, ferjer.

Kontaktinformasjon beredskapsorganisasjon:

Varslingsledd for Hordaland fylkeskommune er vakthavande toppleiar, telefon 409 20 897 og e-post beredskap@hfk.no
Vakthavande toppleiar vil opprette kontakt med fylkeskommunal kriseleiing ved fylkesrådmann eller den som fungerer for han. Responstid for vakthavande er maks éin time. Fylkeskommunal kriseleiing vil ha plass i Fylkeshuset, Agnes Mowinkelsgate 5, 5008 Bergen

5.3) Aktørbeskriving Fjell, Sund og Øygarden kommunar**Ansvarsområde:**

Dei kommunale kriseleingane skal koordinere støttetiltak og informasjon til innbyggjarar og andre som er i kommunane. Ved denne hendinga er det effektivt og tenleg at øykommunane samarbeider.

Tildelt myndigheit:

Dei kommunale kriseleingane har nødvendige fullmakter i eigne beredskapsplanar.

Viktigaste arbeidsoppgåver:

- nødvendig informasjon til innbyggjarar i samråd med andre aktørar
- samhandle med nødetatane for å sikre forsvarleg dimensjonering og kapasitet
- hjelpe til med å opprette og prioritere reorganisert persontrafikk og varetransport
- sikre kontinuerleg drift av dei kommunale tenestene
- kartlegge og opprette mellombels tilhaldsstad for dei som ikkje har eit slikt tilbod

Viktige ressursar:

Dei kommunale kriseleingane. Sotra Brannvern IKS, Øygarden brannvesen, FIG-Fjell og Sotra Røde Kors.

Varsling og rapportering:

Dei kommunale kriseleingane rapporterer til kommunestyret / politisk nivå og Fylkesmannen i Hordaland.

Kontaktinformasjon beredskapsorganisasjon:

Beredskap@fjell.kommune.no. Beredskap@sund.kommune.no.

Etter kl. 15:30: Sotra legevakt: 950 87 311.

Beredskapssjef i Øygarden kommune: Tlf.: 48999747 beredskap@oygarden.kommune.no

5.4) Aktørbeskriving Bergen kommune (kriseleiing)**Ansvarsområde:**

Kommunen si kriseleiing skal koordinere informasjon og hjelpetiltak til berørte innbyggjarar og andre personar som mellombels oppheld seg innanfor kommunen sine grenser.

Tildelt myndigheit:

Krisefullmakta i Bergen kommune vart delegert frå bystyret til kriseleiing i sak 0122/00: «*Bergen bystyre delegerer herved til kriseledelsen alle fullmakter som er nødvendige for iverksettelse av relevante skadebegrensende tiltak i en krisesituasjon eller når en krise truer.*»

Viktigaste arbeidsoppgåver:

- sørge for nødvendig informasjon til befolkninga, i tråd med informasjon frå andre aktørar
- kartlegge personar hendinga vedkjem og legge til rette innlosjeringstilbod til dei som ikke har andre alternativ
- prioritere ulike grupper og varer for båttransport saman med andre kommunar som hendinga har følgjer for
- ta hand om og sikre kontinuitet av kommunal tenesteproduksjon og ulike interkommunale avtaler.

Viktige ressursar:

Krisestab. Trafikketaten. Barnevernsvakten. Kriseteam. Brannvesen.

Varsling og rapportering:

Kommunen si kriseleiing rapporterer til byrådet – og til fylkesberedskapsrådet, dersom dette er mobilisert.

Kontaktinformasjon beredskapsorganisasjon:

Varslingsledd for Bergen kommune er Vaktsentralen, som er bemanna heile døgnet. Telefonnummer til Vaktsentralen er 55 56 78 15, e-post er beredskap@bergen.kommune.no. Vaktsentralen vil på førespurnad opprette kontakt med kommunal kriseleiing, som har ei normert mobiliseringstid på éin time. Kriseleiinga vil ha plass i Bergen rådhus, Rådhusgaten 10, 5014 Bergen.

5.5) Aktørbeskriving Bergen og Omland havn AS (BOH)**Ansvarsområde:**

Bergen og Omland havn disponerer havneområde som kan være relevante i en beredskapssituasjon, som kaianlegg for hurtigbåtar og RoRO-skip.

Tildelt myndighet:

BOH er ei interkommunal bedrift, som skal ta hand om alle administrative og forvaltningsmessige oppgåver av havne- og farvatnsmessig art på vegner av medlemskommunane Askøy, Austrheim, Bergen, Fedje, Fjell, Lindås, Meland, Os, Radøy, Sund og Øygarden, samt Hordaland fylkeskommune.

Viktigaste arbeidsoppgåver:

På førespurnad frå Skyss eller andre aktørar legge til rette for anløp av hurtigbåtar og RoRO-ferjer, som kan bli sette inn for å halde ved lag trafikk som følge av brubortfall.

Viktige ressursar:

Hurtigbåtar (persontrafikk): Strandkaien
RoRo (biltrafikk): Skolten Syd og Hurtigrutekaien

Varsling og rapportering:**Kontaktinformasjon beredskapsorganisasjon:**

Varslingsledd for BOH er Havnevakten, som er bemanna heile døgnet. Telefonnummer til Havnevakten er 55 56 89 80 / 959 89 980, e-post er havnevakt@bergen.kommune.no

6) Kommunikasjonsplan**Bakgrunn og utgangspunkt:**

Det er sannsynleg at Sotrabraua blir stengd over 12 timar, kanskje blir stenginga langvarig. Felles beredskapsplan for etatane har allereie tredd i kraft. Planen inkluderer varsling til krisestab/kriseleiing hos dei ulike aktørane. Som ein del av fellesplanen skal kommunikasjonsmedarbeidarar hos dei ulike aktørane samle seg i ei kommunikasjonsgruppe. Arbeidet i gruppa skal bygge på kommunikasjonsplanen under, som aktørane på førehand har blitt einige om.

Kommunikasjonsmål:

Å gjere folk som den stengde brua får følgjer for i stand til å handtere situasjonen best mogeleg.

Premissar:

Kommunikasjonsplanen

- har merksemd på konsekvensane av den stengde brua, altså følgjene det får for dei det vedkjem
- gjeld inntil dei første 72 timane etter at brua blir stengd og etter at politi og redningsetatar eventuelt har vore på staden. Eit samarbeid utover det blir avklart i løpet av dei første døgn.
- tar grovt sett utgangspunkt i tre hovudfasar:
 - 1) Brua heilt stengd.
 - 2) Brua heilt stengd, men mellombels alternativ framkomst finst.
 - 3) Brua open for trafikk igjen.
- er meir ei ramme enn eit fullstendig svar på korleis samarbeidet skal vere
- tar ikkje omsyn til sjølve hendinga som gjer at brua blir stengd eller årsaka til hendinga.
- sine hovudbodskapar i fase 1 og 2 er meint som hjelpetekstar og moment å hugse på. Bodskapane må vi uansett tilpasse situasjonen; i tillegg må kvar enkelt aktør tilpasse sine bodskapar ut frå kva som er det viktigaste for den aktøren å formidle og kven som er dei viktigaste å nå med han formidlar.

Prinsipp:

Den enkelte aktør:

- må ha minst eitt påliteleg punkt inn i kommunikasjonsgruppa. Bemanning og ressursar utover dette pålitelege punktet avgjer kriseleiing/krisestab hos den enkelte aktør.
- har sjølv ansvar for sin internkommunikasjon.
- sin kommunikasjonsstrategi og beredskapsplan for kommunikasjon ligg til grunn og gjeld uavhengig av denne
- brukar kanalar som allereie er kjente og etablerte for sine målgrupper

Kommunikasjonsaktørar og ansvar:

Funksjonsbaserte aktørar har ulike personar som fyller rollene avhengig av vaktordning.
Personbaserte aktørar har ein eller fleire ressurspersoner som fyller rollene heile døgnet.

Aktørar	Funksjons-basert	Person-basert	Ansvar	Hovudmålgruppe
Statens vegvesen: Vegtrafikksentralen	X		Formidle informasjon om tilstand/situasjon på vegane, trafikkavvikling og tilgjengelige mellombelse framkomstalternativ.	Trafikantar i område hendinga får konsekvensar
Statens vegvesen: Kommunikasjonsstaben	X			
Hordaland fylkeskommune/Skyss	X		Formidle informasjon om kollektivtransport og mellombelse tiltak som er tilgjengelige eller blir planlagde	Alle potensielle brukarar av kollektiv transport.
Bergen kommune	X		Formidle informasjon om tilgjengelege kommunale tenester til personar som oppheld seg i kommunen og som har eit hjelpebehov som følge av hendinga	Innbyggjarar i kommunen
Fjell kommune		X		
Sund kommune		X		
Øygarden kommune		X		

Varsling:

- 1) Statens vegvesen ved kommunikasjonsstaben har ansvar for å opprette kontakt mellom alle involverte aktører sine kommunikasjonsmedarbeidarar, sjå varslingsliste.
- 2) Kontakten skjer primært via telefon (verbalt eller sms) til oppgitte nummer i varslingslista. Den første kontakten skal gi Vegvesenet sin kommunikasjonsressurs svar på kven frå dei involverte aktørane som skal vere med i kommunikasjonsgruppa.
- 3) Vegvesenet sin kommunikasjonsressurs sender e-post- og telefonliste til dei som skal vere med i kommunikasjonsgruppa.
- 4) Vegvesenet sin kommunikasjonsressurs har ansvar for å koordinere det vidare arbeidet i kommunikasjonsgruppa

Korleis vi arbeidar saman:

- Når ein aktør ønskjer å publisere informasjon som gjeld sin(e) hovudmålgruppe(r), varslar denne aktøren dei andre aktørane på e-post.
- Allereie publisert informasjon blir lenka til i til andre aktørane sine eigne kanalar, der det er relevant.
- Når ein aktør ønskjer å publisere informasjon eller gjere andre kommunikasjonstiltak som også påverkar andre aktørar sitt ansvar for å handtere situasjonen, skal aktøren som tenkjer å gjere tiltaket så langt mogeleg avklare med dei andre aktørane på telefon/sms på førehand.
- Kommunikasjonsgruppa tar saman stilling til behovet for eventuelle felles tiltak og innsats overfor media, til dømes pressearrangement. Arbeidet med arrangementa/tiltaka blir koordinert i gruppa.
- Eventuelle andre samarbeids- og møtearenaer utover e-post og telefon blir avtalt i gruppa, om behovet og situasjonen tilseier det.

Prioriterte kanalar:

Den enkelte aktør sine nettsider – media – sosiale medium – friteksttavler (Vegvesenet)

Hovudbodskapar:

Fase 1: Brua er stengd

Brua er stengd grunna... Vi jobbar med å få på plass alternativ transport. Vi tilrår ... *dei som er ute i trafikken..., dei som er heime om å halde seg..., dei som er eller er på veg til arbeidsplassen dersom de er avhengig av Sotrabraoen...* Vi kjem med meir informasjon. I tillegg oppmodar vi folk til å følgje med på/i...

Fase 2: Brua er stengd, men alternativ framkomst er på plass

Brua er framleis stengd og blir så langt vi veit det i.... Det er no x transportalternativ for x type trafikk. X grupper blir prioriterte. Vi arbeidar også med tiltak x og tiltak y for å avvikle trafikken best mogeleg. Vi tilrår... *dei som er ute i trafikken..., dei som er heime om å halde seg..., dei som er, eller er på veg til arbeidsplassen dersom de er avhengig av Sotrabraua....* For meir informasjon om det praktiske, oppmodar vi folk til å...

