

PROSJEKT "SJØHAGEN" - VISNINGSANLEGG FOR TAREDYR KING

Målsetting/visjon for prosjektet

Kystmuseet i Øygarden har som mål å formidle kunnskap om ressursene i det vestnorske kyst- og sjølandskapet. Med fokus på havet, fiskeriene og energikildene på kysten av Vestlandet i fortid, nåtid og framtid vil vi synliggjøre sammenhengen i den naturhistoriske og kulturhistoriske utviklingen. Museet ønsker altså å utvikle forståelse for sammenhengen mellom fortid, nåtid og framtid, som i nyere historiepedagogisk tenking blir kalt historiebevissthet, hos barn, unge og voksne. Dette er òg et av målene i læreplanen i skolen. Dessuten har mange av de unge som vokser opp langs kysten i dag, små kunnskaper og lite bevissthet om tradisjonelle ressurser og virksomheter. Målet er derfor å styrke disse kunnskapene og ferdighetene og utvikle bevissthet om at ei bærekraftig utvikling er mulig i framtida, mellom anna gjennom aktivitetsbasert læring som elever og voksne vil kunne tileigne seg gjennom prosjektet. I denne sammenhengen vil "Sjøhagen" vere et viktig formidlingsanlegg på museet knytta til havet og ressurser i framtiden.

Det er òg et mål å fremme turismen i Øygarden, ettersom både museet, Sjøhagen og det planlagte ENFI senteret i seg selv vil være et turistmål.

Undervisningsopplegg:

Kystmuseet i Øygarden har allerede etablert et undervisningsopplegg for disseksjon av fisk, Fiskeforskerskolen. Målgruppe er her elever i grunn- og videregående skole, og inkluderer 2500 elever per år. Etableringen og undervisningen av visningsanlegget «Sjøhagen» for tare vil bli en direkte utviding av Fiskeforskerskolen. (se vedlegg)

Elevene får delta helt fra kimplantene blir sådd/festa til tauverket, og satt i sjøen, til taren er ferdig vokst og skal høstes, undersøkes og bearbeides.

Undersøkingene som elevene vil delta i vil gå på å følge de ulike vekstfasene av taren, farge, tekstur, smak, i tillegg til å registrere eksterne forhold som lys, vanddybde, strøm i sjøen ved anlegget, flo og fjære, bunnforhold, værforhold.

Ved siden av visningsanlegget står Saltebua, ei sjøbu brukt som taremottak på 1950-60-tallet. Museet har også gjenstander brukt i tilknytning til tarebehandling. Gjennom dette får elevene den historiske bruken av tare lokalt i Øygarden, samtidig som vikingenes bruk av tare settes i relasjon til nåtidens og fremtidens bruk.

Infrastrukturen:

Kystmuseet samarbeider nært med Ragnvald Maartmann-Moe i tareprodusenten Algetun AS på Sotra, om konsesjonssøknad til Fiskeridirektoratet, oppsetting av selve infrastrukturen og den daglige drift av visningsanlegget.

Lokalitet:

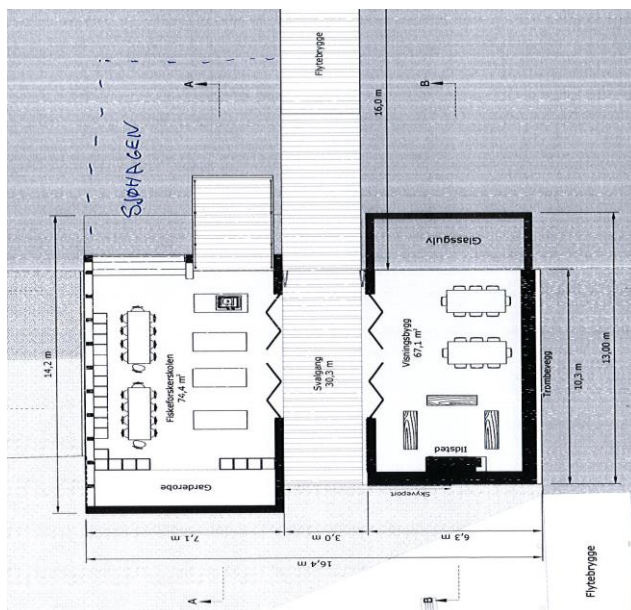
Vi har valgt å legge visningsanlegget inne i selve museumsvågen, ved Saltebua, der det var taremottak på 1950-60-tallet. Ved at elevene kan gå til fots til anlegget og laboratorier, i forhold til det at anlegget skulle ligge ute på sjøen, unngår man logistikken og sikkerhetskravene ved værproblematikk og båtbruk. Dette er avgjørende siden elevene skal følge tareveksten under hele prosessen.

Byggeprosjektet - ENFI bygget

Prosjektet består av tre nybygg som skal settes opp på den utvida kaien i Ovågen: Bygget skal inneholde

1. visingssenter for havbruk og energi, 2 Newtonrom/laboratorium for fiskeforskerskolen og energikonseptet ved Kystmuseet, og 3 serviceanlegg med toalett- og dusjfasilitetar. Bygningane er planlagde inn i eit nytt sjøbruksmiljø som skal underbyggja formidlingsprogrammet til museet og gjera sjøen og energiressursane meir tilgjengelege for ulike aktivitetar i undervisning og praktiske øvingar. Historier – frå det tradisjonelle fiskeriet til den moderne havbruksnæringa – skal møtast i dette nye sjøbruksmiljøet.

Oversiktsbilde ENFI- bygget med Sjøhagen



Vedlegg Fiskeforskerskolen.

Oppdrett. Gjennom fiskeforskerskolen skal elevene gjennomgå et laboratoriekurs innen fiskedisleksjon.

Skolene vil og få tilbud om et mer helhetlig opplegg i forbindelse med fiskeforskerskolen. Vi tar da med elevene ut på sjøen for å fange fisken før vi returnerer til Kystmuseet for å arbeide med fangsten.

Ved å ta med elevene på sjøen er målet at de skal få større forståelse for vår felles kulturarv, få innsikt i hvor fisken på middagsbordet kommer fra og undre seg over sammenhenger i naturen.

Gjennom bruk av ulike fiskeredskaper som garn og line, stang og snøre, ruse og diverse teiner vil elevene få innsikt og opplevelser i ulike fangstmetoder som har vært med på å forme en del av kulturarven vår. Ved bruk av slikt utstyr oppmuntres elevene til samarbeid. Siden ulikt utstyr brukes håper vi på å få en del forskjellige fiskearter, slik at vi kan samtale om disse når vi kommer tilbake på Kystmuseet. Ved å få flest mulig arter kan vi kikke på ulikheter, forklare noe om evolusjon og tilpasninger til ulike levesett. Dette vil forhåpentligvis pirre nysgjerrigheten og vitebegjæret hos elevene.

Undervisningen på sjøen gjennomføres fra en livbåt utlånt fra Skjergardsheimen Leirstad. De har to båter som er kapable til å frakte 20+ passasjerer.