

MYRDALEN IDRETTSPARK

STEDSANALYSE
01.09.2015

CONSTRUCTA ENTREPRENØR AS

INNHALDSFORTEGNELSE

1 INNLEDNING / INTRODUKSJON

Hva / hvorfor / hvordan

2 REGISTRERING OG ANALYSE

2.1 OVERORDNEDE PLANER OG FØRINGER

2.2 LANDSKAPSBILDE / BYBILDE

Topografi

Bebyggelsesstruktur

Siktlinjer

2.3 INFRASTRUKTUR

Adkomst til området

Gangvegsystemer og viktige ferdselsforbindelser

2.4 GRØNNE OG BLÅ STRUKTURER

Overordnede strukturer

Internt i planområdet

3 SAMMENSTILLING

Anbefaling og konsept

Identitet og referanser



1 INNLEDNING / INTRODUKSJON

Hva

Stedsanalysen skal brukes som dokumentasjon og argumentasjon i valg av konsept for plassering av bygninger og utforming av uterommene.

Hvorfor

Hvorfor en analyse..... Hva vil vi med den....

Med analysen vil vi få opp alle de forhold som kan ha betydning for det endelige konseptvalget. Vi vil belyse dagens situasjon og problemstillinger som kan ha aktualitet for prosessen. Krav om konsekvensutredning (KU) er et tema ved detaljreguleringen; noe som analysen vil være i forkant av.

Analysen vil vise oss mulighetsrommet for konseptvalget. Målet for konseptvalget er å legge til rette for et levende byrom, å skape en særegen identitet for idrettsområdet - alt i tråd med kommunens mål for byutvikling.

Med analysen vil vi finne frem til stedets kraft og sikre at det er gjenkjennelig etter ferdig utbygging.

Hvordan

Stedsanalysen er delt inn i tre delkapitler; introduksjon, analyse og sammenstilling.

Analysen ser på hvordan området henger sammen med sine omgivelser (landskapsbilde/bybilde), den har fokus på atkomst til området og mennesket med tanke på bevegelse i/gjennom området (infrastruktur) og til sist tar den tak i karaktergivende naturelementer (blå og grønne strukturer).

Med sammenstillingen gir vi en anbefaling, som vil vise muligheter og handlingsrommet for urbaniseringen og utviklingen. Konseptvalget vil dra med seg premisser fra analysen, og dermed sikre en rød tråd gjennom hele prosessforløpet.



2 REGISTRERING OG ANALYSE

2.1 OVERORDNEDE PLANER OG FØRINGER

Beliggenhet og avgrensning

Planområdet ligger i Bergen kommune, Åsane bydel. Området ligger i luftlinje ca. 8 km nord for Bergen sentrum og ca. 300 meter nordvest for Åsane senter. Planområdet har tilkomst via de kommunale vegene, Myrdalsvegen og Åsane senter.

Plangrensen tar utgangspunkt i gjeldende reguleringsplan, men er utvidet til også å omfatte Myrdal stadion.

Overordnede føringer

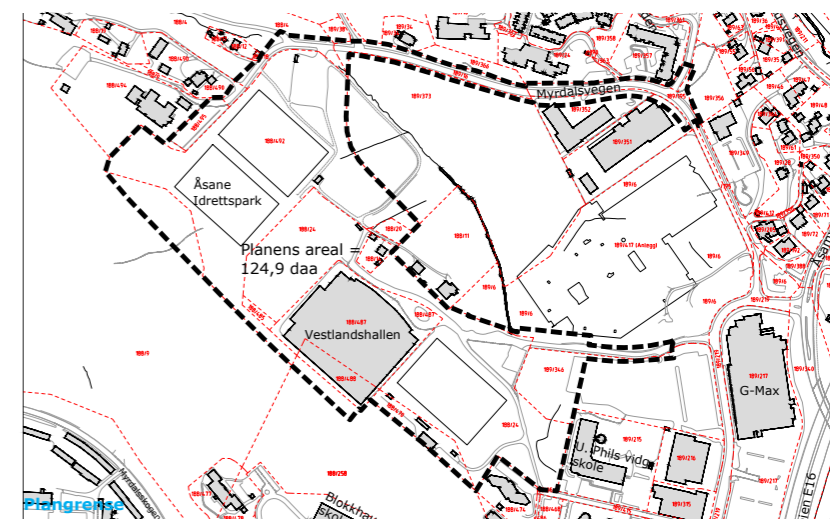
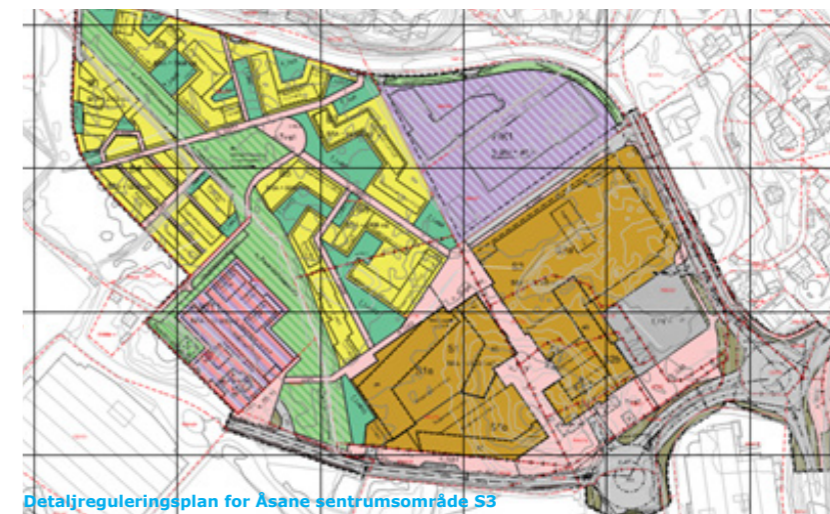
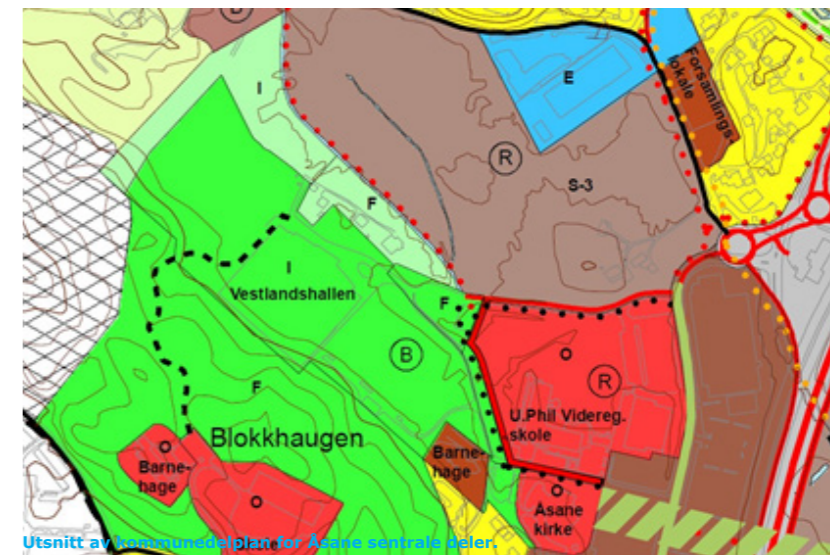
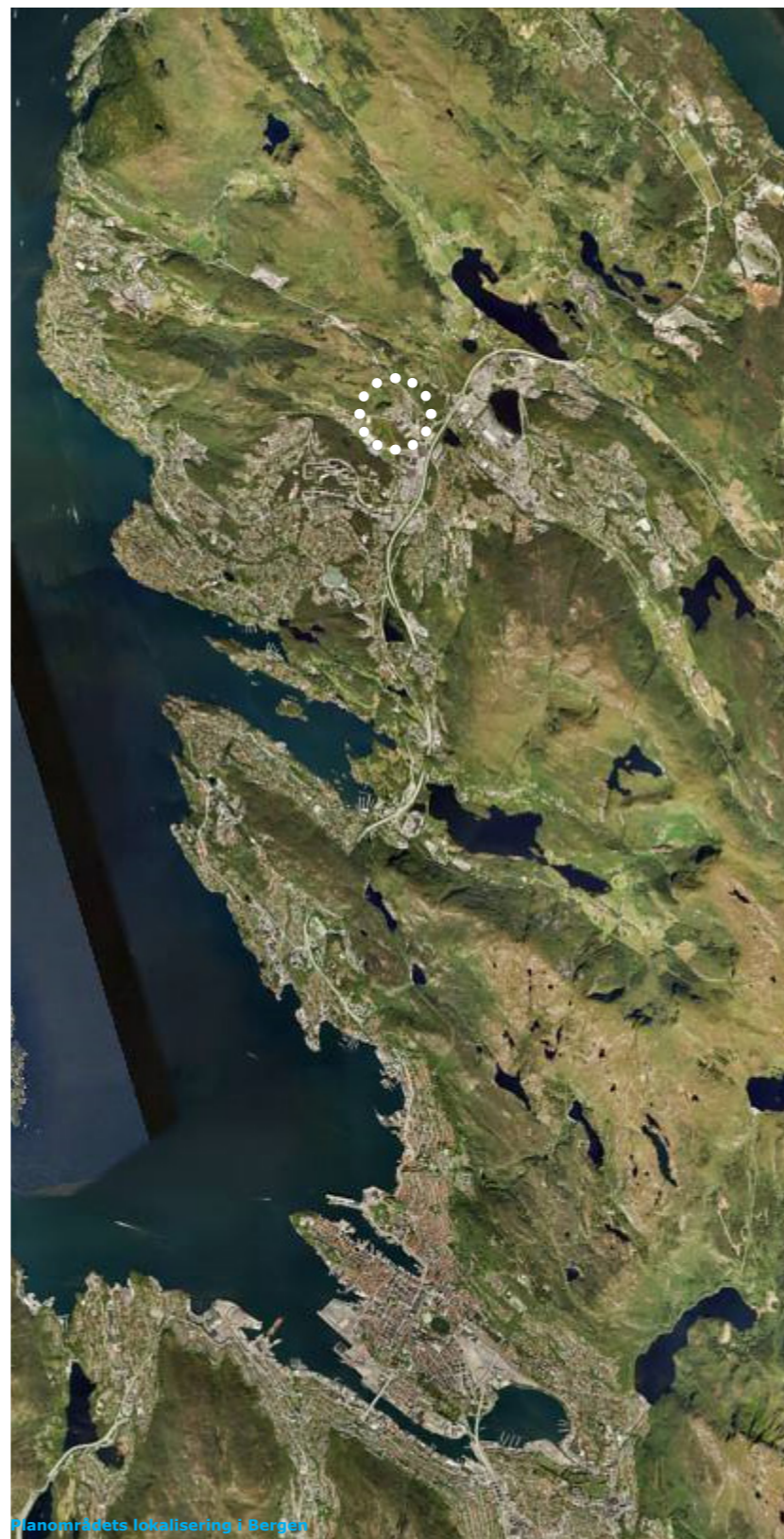
- Statlige føringer / Rikspolitiske retningslinjer (RPR):
 - RPR for samordnet areal- og transportplanlegging (T-5/93)
 - RPR for å styrke barn og unges interesser i planleggingen (T-4/98)
- Regionale føringer (gjeldende regionale planer):
 - Regional plan for folkehelse 2014-2025 – flere gode levekår for alle
 - Bergensprogrammet for transport, byutvikling og miljø
 - Kollektivtransporten i Bergensområdet - mål, strategier og rutestruktur
 - Regional plan "Klimaplan for Hordaland 2010-2022"
- Kommunale føringer:
 - Kommuneplanens arealdel 2010 – 2021
 - Kommunedelplan sentrum
 - Klima og energihandlingsplan Bergen kommune
 - Retningslinjer for overvannshåndtering i Bergen kommune
 - Arkitektur og byformingspolitikk for Bergen 2011-2017
- Kommuneplanens arealdel 2010 – 2021

De oppgitte eiendommene er avsatt til idrettsformål i kommuneplanens arealdel, med unntak av 188/14 som er avsatt til grønnstruktur.

Planområdet er omfattet av hensynssone H410_271 Konesjonsområde fjernvarme Åsane. Det er ikke etablert fjernvarmeanlegg i bydelen, og det antas som følge av dette at man kan se bort fra hensynssonen.
- Kommunedelplan Åsane sentrale deler (2006)

Planområdet ligger med eksisterende og fremtidig idrettsanlegg som hovedformål.
- Reguleringsplaner

Det finnes en gjeldende reguleringsplan for området, samt planer for tilstøtende områder.



2 REGISTRERING OG ANALYSE

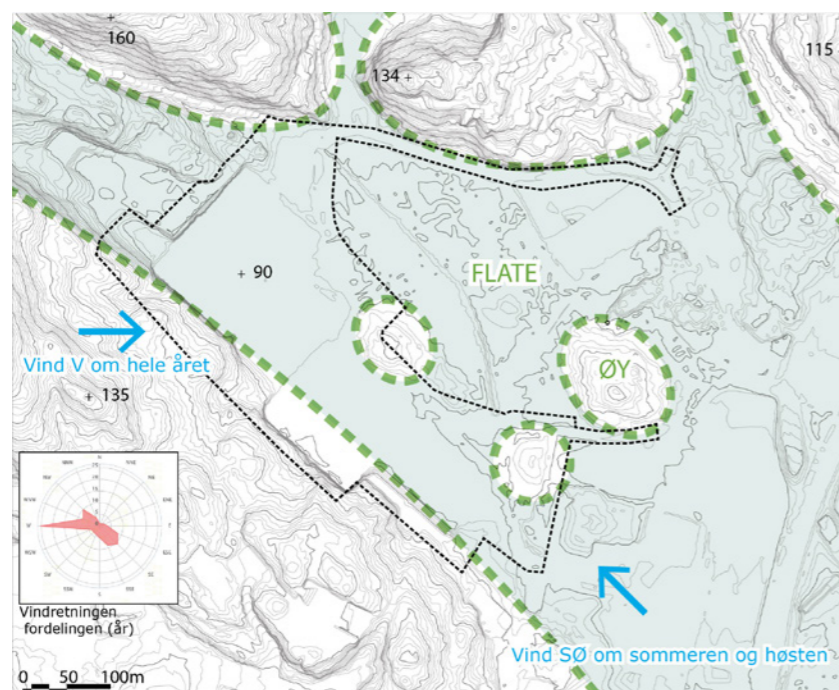
2.2 LANDSKAPSBILDE / BYBILDE

TOPOGRAFI

Myrdal idrettspark ligger på en flate, som tidligere har vært et myrlandskap.

Mot sør avgrenses flaten av en markant skogskledd skråning; ca. 45 m høydeforskjell. Mot nord defineres flaten av tre nesten sammenhengende volumer, som varierer i høyde 20-70 m over flaten. Mindre øyer bryter flaten og er med til å skape noen mindre og intime rom i det ellers store flate landskapsrommet.

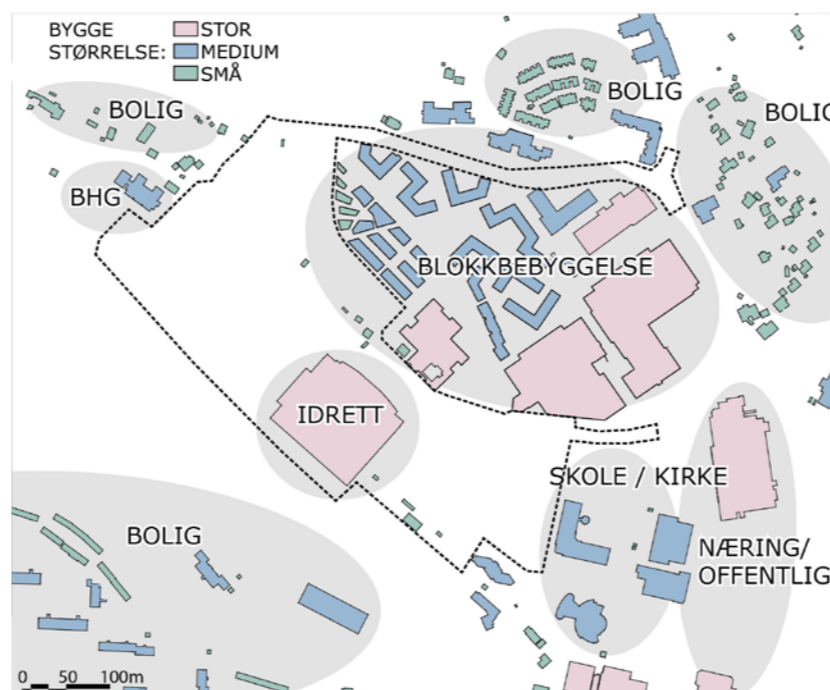
Hvordan landskapsrommet oppleves avhenger også av de klimatiske forholdene, som gir en egen atmosfære i området. Skogvolumet mot sør vil kaste noe skygge inn over området, mens det nordlige område stort sett vil være solfylt hele dagen. Vestenvinden er herskende hele året, mens det sommer og høst er sørøstenvinden som preger området.



BEBYGGELSESTRUKTUR

Området rundt planområdet karakteriseres av en variert bebyggelse. Små private boliger, mellomstor blokkbebyggelse og storskala-volumer. Innenfor planområdet finnes det i dag kun småskalabebyggelse foruten Vestlandshallen.

Såvel som bebyggelsesvolumene varierer, er innholdet i bygningene også forskjellig. Alt fra bolig, til næring og butikker, til offentlige institusjoner som skole, kirke og barnehage. Planområdet karakteriseres primært av idrettsrelatert innhold.

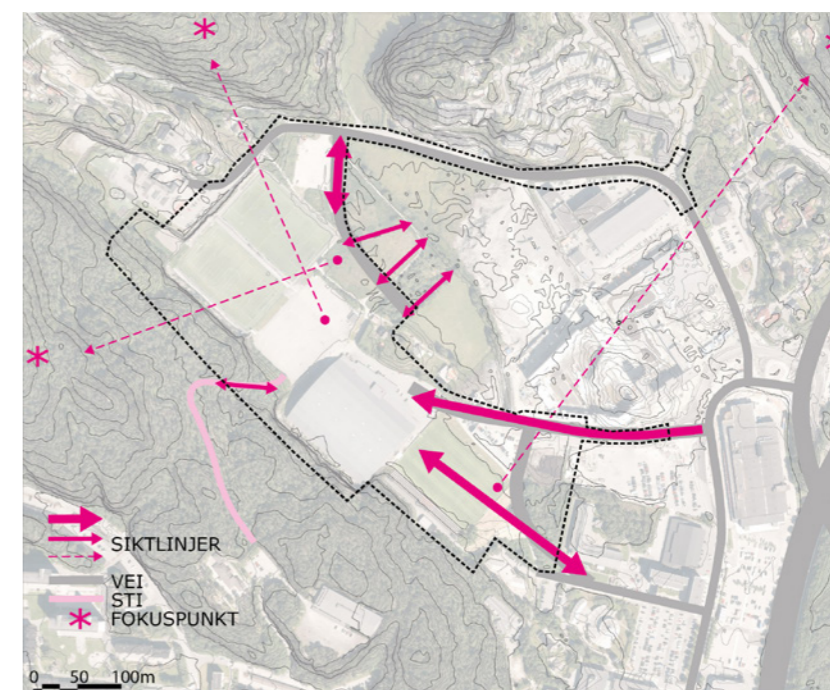


SIKTLINJER

Hvordan et område oppleves handler ikke kun om når man beveger seg i det, men like så mye om hvordan det tar seg ut når man ankommer. Dagens tre hovedadkomster er naturlige siktlinjer/synsakser; disse vil angi førsteinntrykket en får til området.

Mindre siktlinjer kopler området sammen med det nærliggende boligområde nord for planområdet og skogen mot sør. Disse sekundære siktlinjer er like viktige med tanke på ankomst som de tre store hovedakser.

Når en beveger seg rundt inne i planområdet er det de store omkringliggende karakteristiske landskapsvolumer som tiltrekker øyet. Disse siktlinjer er med på å binde området sammen med byen omkring.



2 ANALYSE

2.3 INFRASTRUKTUR

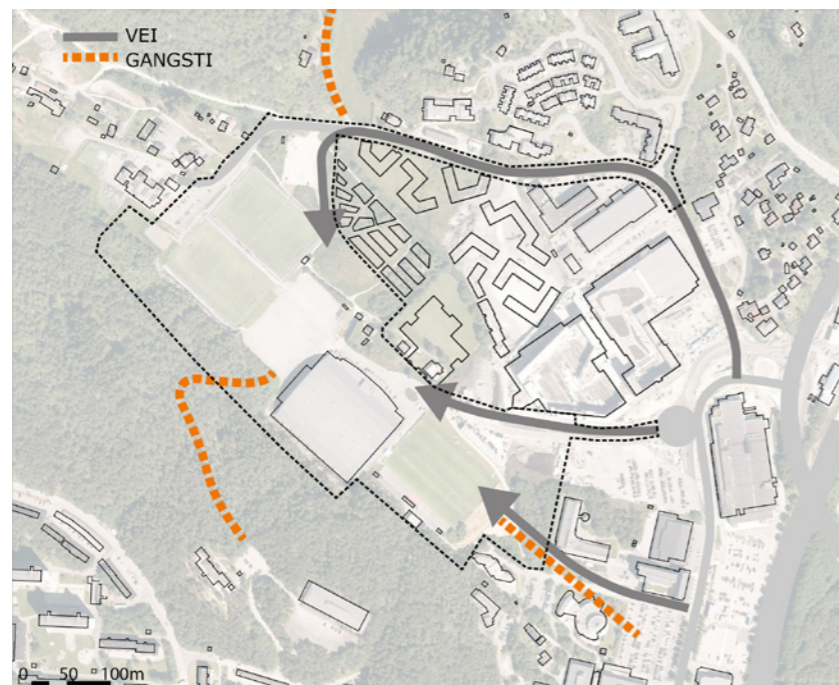
ADKOMST TIL OMRÅDET

Det er tre viktige/primære adkomster til området. Dette gjelder både for kjørende (trillende) og gående.

I dag er det mindre interne veier i planområdet som leder alle rundt mellom de forskjellige funksjonene og eksisterende bebyggelse.

Fra bebyggelsen sør for området går det en natursti over den skogskledte høyden.

Parkering skjer i dag i nord så vel som sentralt i planområdet.

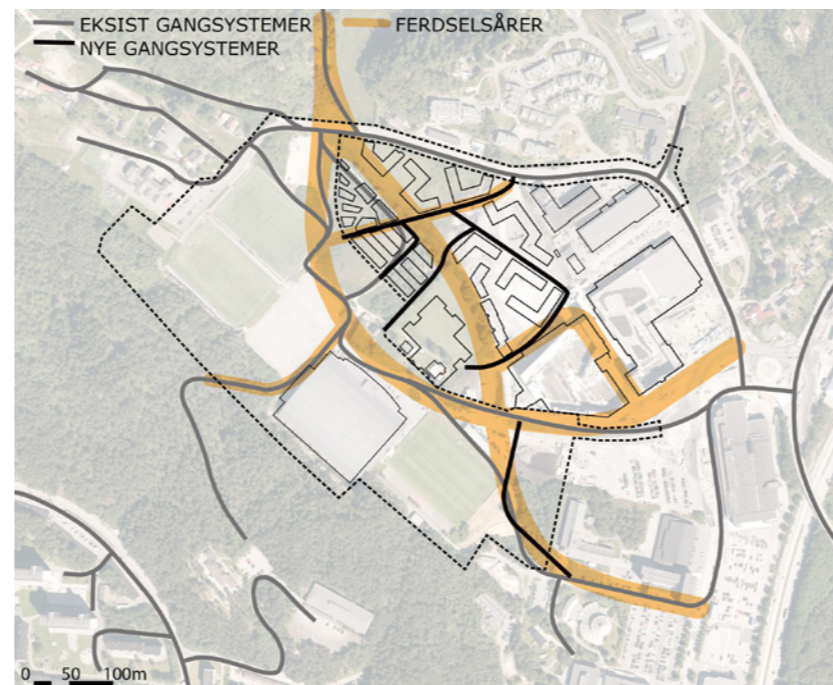


GANGVEGSYSTEMER OG VIKTIGE FERDELSFORBINDELSER

Registreringen og analysen omfatter både eksisterende og planlagte gangsystemer og -forbindelser.

Det er to hovedferdselsårer for gående/syklende, som overordnet kopler området sammen med den omkringliggende bydelen.

Dagens eksisterende gangsystem er omfangsrikt og tar utgangspunkt i dagens veiføringer. De nye stiene som er regulert fanger opp dagens gangsystem, så vel som styrker sammenhengen med den omkringliggende bebyggelsen.



2 ANALYSE

2.4 GRØNNE OG BLÅ STRUKTURER

OVERORDNEDE STRUKTURER

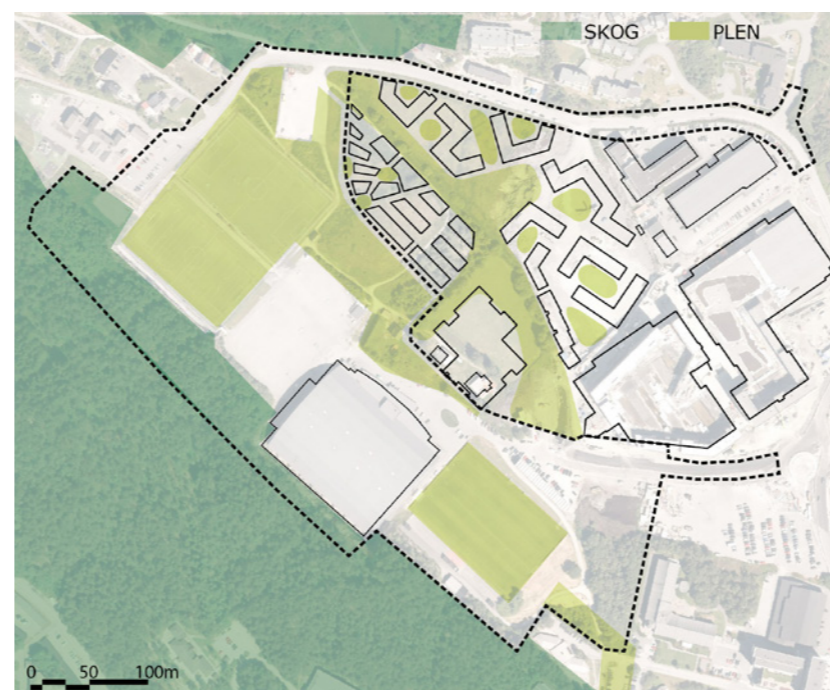
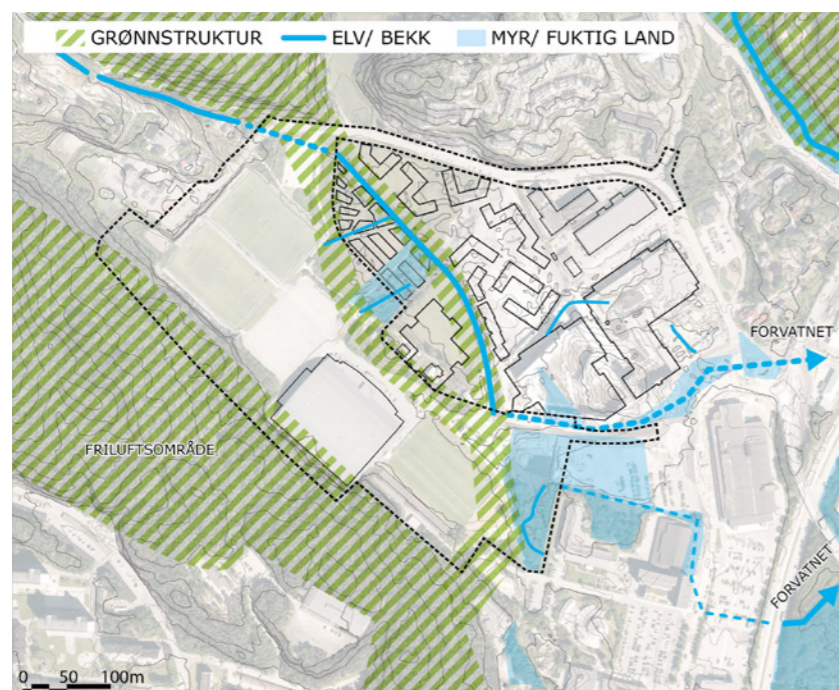
Den overordnede grønne strukturen gjenspeiler topografien. Store skogskledte bakker/høyder, som på flaten (i og utenfor planområdet) forvandles til et grønt gressteppe. Den grønne strukturen gir tilgang for beboerne til et stort friluftsområde.

I de grønne strukturene renner også den blå strukturen. Myren har blitt tørrlagt og vannet samlet i elv/bekk, som noen steder ligger i rør (primært under veiføringer). Mindre elver/bekker finnes spredt i området. I dag finnes den blå strukturen i hovedsak utenfor planområdet.

INTERNT I PLANOMRÅDET

Planområdet fremstår i dag veldig grønt, åpent og offentlig. Store gressflater - for idrett - og fastbelagte arealer gir grunnlag for aktivitet og skaper/sikrer en sammenheng med den omkringliggende grønne strukturen.

Det nye boligområdet, som planlegges nord/nordøst for planområdet, styrker den grønne åpne følelsen som området karakteriseres av.



3 SAMMENSTILLING

ANBEFALING OG KONSEPT

Anbefalinger gjøres ut fra tidligere funn i analysen. Konseptet fastlegges dessuten ut fra flere tilleggvalg - så som funksjoner, trivsel og sikkerhet - der flere av de er ikke sporbare faktorer.

Landskapsbilde / bybilde

Den store åpne flaten som defineres av bygg og topografien blir planområdets hjerte. Det er her alle felles offentlige aktiviteter vil skje, døgnet rundt. Det nye byrommet kan videreføre de mindre landskapsøyene, og bruke dem som retningsgivende og romskapende elementer.

Nye bygninger foreslås lagt langs med det sørlige landskapsvolumet; evt. bygget inn i terrenget.

Infrastruktur

Adkomst til og fra området vil forbli uendret. Det foreslås et klart skille mellom kjørende (bil, lastebiler, busser og lign.) og gående/trillende.

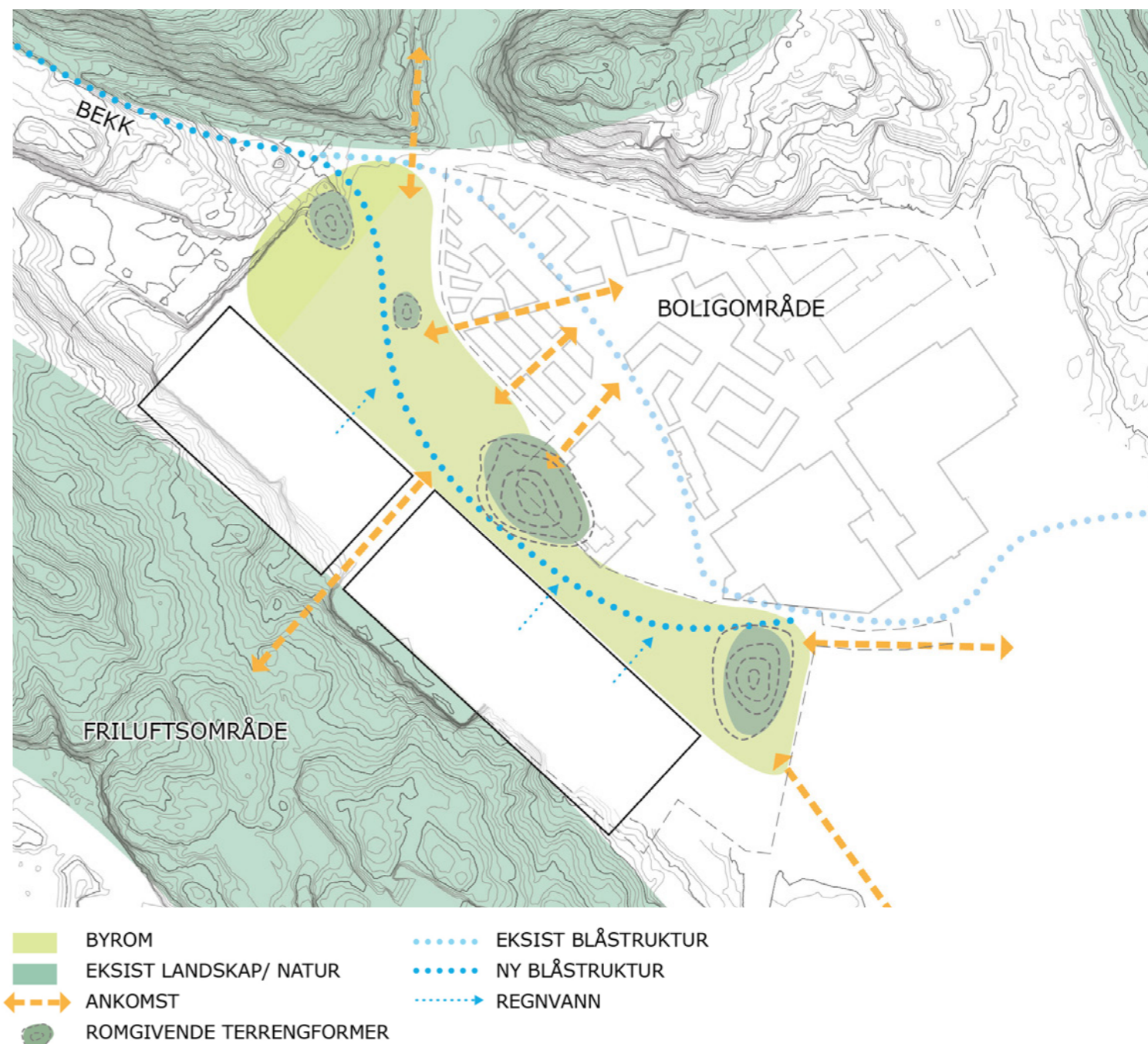
Parkering foreslås plassert ytterst i området, slik at det vil forekomme minst mulig kjørende trafikk i byrommet.

Grønne og blå strukturer

Idrettsbanene vil (for-)bli området grønne struktur. Trær inne i planområdet vil være med på å styrke siktlinjer, gi mulighet for skygge og skape en variasjon året rundt.

All beplantning som tilføres området må være stedstilhørende og allergivenlig.

Med tidens klima vil det være nødvendig å sikre god overvannshåndtering. Åpne vannrenner vil dels fortelle områdets blå historie, så vel som å løse fremtidig avrenning.



3 SAMMENSTILLING

IDENTITET OG REFERANSER

Myrdal idrettspark skal være et område til glede og gagn for både sportsutøvere på alle nivå, naboer og byboere generelt.

Det skal være et byrom som kan og vil brukes døgnet og året rundt. Trivsel, funksjonalitet og trygghet er tre viktige parametre.

Sport

Områdets identitet tar naturligvis utgangspunkt i sport/idrett/aktivitet. Det urbane byrommet må understreke bygningenes innhold så vel som å legge til rette for ytterligere funksjoner, så som utendørs fitness, basketball, skateboard osv. Det kan anlegges mindre områder som kan minne om lekeplasser, der de yngste brukerne av området kan huske, svinge seg i karruseller og lign.

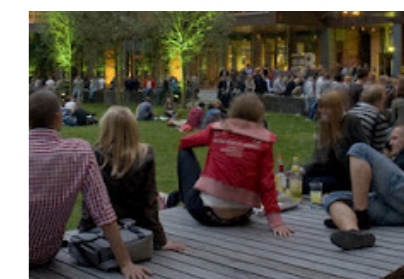
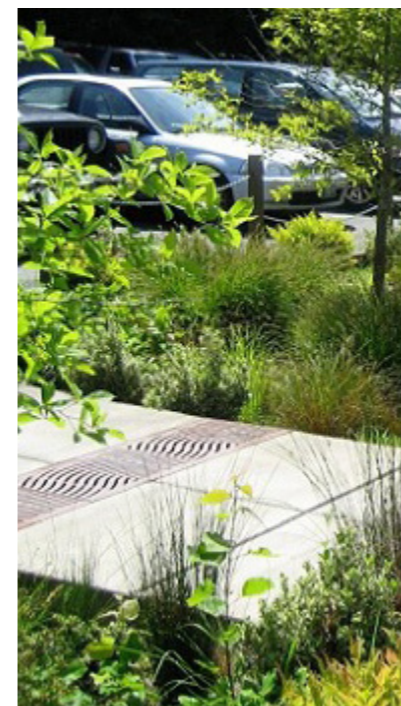
Vann og beplantning

Åpen overvannshåndtering vil være til glede for både miljøet og brukerne. Vannrenner med beplantning vil være med på å strukturere, definere og guide i området. Terrengbearbeiding kan inngå som del av håndtering av flomvei og overvann. Fontener vil være med på å skape et byrom som kan gi grunnlag for vannlek. Lyden av vann vil være med på å skjerpe høresansen og minske lyden av f.eks. trafikk.

Beplantning er nødvendig i ethvert byrom. Herved skapes en menneskelig skala, det gis grunnlag for opphold i skyggen eller i et innrammet uterom, så vel som at menneskets sanser aktiveres. Med duftende busker og stauder, med blomstrende trær og grønne bunndekker skapes en variasjon året rundt.

Inventar

Området bør legge til rette for aktivitet. Samtidig er det viktig med mulighet for opphold; et sted å "henge". Bruken av inventar - bord, benker, belysning med mer - er med på å sikre en gjenkjennelighet og identitet for området. Det kan også gjøres i fargevalget.



Referansebilder på gode byrom og bysentre med utgangspunkt i sport/idrett

