

Verdensarvsenter for Bryggen i Bergen

Endelig versjon, behandlet av styringsgruppen 9. januar 2017

Innholdsfortegnelse

1 Sammendrag	2
2 Innledning	3
2.1 Bakgrunn	3
2.2 Sentrale føringer - retningslinjer for autorisasjon	4
2.3 Andre autoriserte verdensarvsentre	6
2.4 Om oss.....	8
3 Behovsanalyse.....	10
3.1 Publikumsbehov.....	10
3.2 Aktørenes behov	15
3.3 Behov knyttet til forvaltningen	18
3.4 Andre relevante interessenter	18
4 Alternativer for lokalisering	21
4.1 Fysisk nærhet til verdensarven	21
4.2 Lokalisering målt mot føringer og behov	24
4.3 Konklusjon.....	30
5 Økonomi.....	31
5.1 Investeringer	31
5.2 Drift	31
5.3 Konklusjon.....	33
6 Driftsmodeller	35
6.1 Aktuelle måter for å organisere driften	35
6.2 Drøfting av alternativene	36
6.3 Forholdet til forvaltningen	37
6.4 Konklusjon.....	37

Rapporten er utarbeidet på oppdrag fra Hordaland fylkeskommune av Bymuseet i Bergen, Museum Vest og Stiftelsen Bryggen, og er ført i pennen av Per Øyvind Riise.

1 Sammendrag

Bryggen i Bergen fortjener sitt dedikerte verdensarvsenter. Museum Vest, Bymuseet i Bergen og Stiftelsen Bryggen legger i denne utregningen fram vårt syn på hvordan et senter bør opprettes i en kombinasjon av et dedikert informasjonsbygg og eksisterende formidlingstilbud både i gjennom museenes fornyede basisutstillinger og i bygningsmiljøet gjennom omvisningstilbud og formidling av immateriell kulturarv.

Klima- og miljødepartementet (KLD) har fastsatt en rekke krav for å bli autorisert som verdensarvsenter for en femårsperiode, nærmere presentert i innledningen. Denne autorisasjonen er inngangsbilletten til driftsstøtte fra KLD, beregnet til 60 % av kostnaden med en øvre ramme på 1,8 millioner kroner.

Vi har videre sett på hvilke behov et verdensarvsenter skal tjene, først og fremst knyttet til publikum, men også andre grupper som næringsdrivende på Bryggen, reiselivet og kunnskapssektoren. I tillegg har museene og stiftelsen samt fylke og kommune, gitt uttrykk for sine forventninger til et verdensarvsenter. Det er enighet om at vårt lokale publikum skal prioriteres - det er kun gjennom en solid lokal forankring av de framstående universelle verdiene, at vi kan være trygg også på et framtidig vern av verdensarven.

I kapittel 4 går vi gjennom aktuelle plasseringer av et verdensarvsenter. Ut fra behovsanalysen anbefaler vi at et nytt senter plasseres enten i Skur 8 eller Skur 11 på Bryggen, eller i frontlokaler på Bryggen. Disse alternativene forutsetter at formidlingen av verdensarven skjer i kombinasjon med eksisterende tilbud i museene og på Bryggen. Vi mener en slik plassering både ivaretar hensynet til å unngå en situasjon der formidlingen av verdensarven setter vernet av de universelle verdiene i fare på grunn av slitasje fra publikum, samtidig som vi får effekten av nærhet både til selve verdensarvområdet og områdene hvor befolkningen og turistene hovedsakelig ferdes i dag.

Vi legger også fram kalkyler over hva driften av et senter vil koste, både som et minimumsalternativ i henhold til KLDs krav, og som en ønsket driftssituasjon. Vi er av den klare oppfatning at Bryggen i Bergen på ingen måte bør kobles til noen minimumsforståelse når det gjelder norsk verdensarv. Bryggen i Bergen er på mange måter også ikonet for den norske verdensarven, og fortjener også en formidling som står i forhold til dette. Vi har konkludert med en driftsøkonomi på omlag 5,5 millioner kroner, og dette vil kreve et samlet regionalt tilskudd på i overkant av 3 millioner kroner.

Til sist i utredningen drøftes mulig driftsmodeller for verdensarvsenteret. Vi legger til grunn at driften av senteret skal gjøres ut fra eksisterende kompetanse i museene og hos Stiftelsen Bryggen, og at man skal unngå å etablere en ny organisasjon for å løse driften av senteret. Styringsmessig må det legges til rette for en effektiv og handlekraftig styringsmodell, der styringsansvaret for senteret ligger hos museene og Stiftelsen Bryggen, med en avklart relasjon til andre verdensarvfunksjoner som verdensarvråd og -koordinator.

2 Innledning

2.1 Bakgrunn

På oppdrag av Miljødepartementet ble NIKU bedt om å utrede grunnlaget for verdensarvsentre knyttet til steder med verdensarvstatus i Norge. Denne utredningen forelå i mars 2010, under tittelen *Etablering av sentre for verdensarven*. Utredningen baserte seg på samtaler med nøkkelpersoner knyttet til norske kulturminner, og pekte på verdien av verdenssentre, ikke minst med tanke på det lokale eierskapet til verdensarven. Dette ble fulgt opp i *Meld.St. 35 (2012–2013) Framtid med fotfeste – Kulturminnepolitikken*, der regjeringen anbefaler at det opprettes sentre knyttet til alle verdensarvstedene, basert på samme føringer som lå til grunn i NIKUs rapport. Meldingen anbefaler videre som hovedregel at senteret samlokaliseres med eksisterende infrastruktur som museer e.l., men åpner også for lokale variasjoner.

I 2015 kom autorisasjonsordningen for verdensarvsentre på plass, forvaltet av Riksantikvaren. Så langt har tre verdensarvsentre blitt autorisert: Alta Museum for bergkunstsenteret i Alta, Norsk Fjordsenter for Geirangerdelen av vestnorsk fjordlandskap, og et nytt senter for verdensarven i Vega.

Autorisasjonsordningen stiller bestemte krav til verdensarvsentre (jf. neste kapittel), og autorisasjonen er utgangspunktet for å kunne søke om investerings- og driftsmidler fra Riksantikvaren.

I Bergen har tanken om et verdensarvsenter vært diskutert i flere fora, og med flere ulike aktører involvert i diskusjonen. Denne utredningen tar utgangspunkt i Hordaland fylkeskommunes kulturplan for perioden 2015-2025, og dette punktet har blitt fulgt opp gjennom en bevilgning til Bymuseet i Bergen og Museum Vest for å gjennomføre en utredning av hvordan følgende punkt i planen kan følges opp:

«Formidling av verdsarven er i tråd med Regional plan for museum 2011–2015 og eit særleg ansvar for musea. Museum Vest (Hanseatisk museum) og Bymuseet i Bergen (Bryggens museum) forvaltar samlingar og hus på Bryggen. Eit framtidig verdsarvsenter på Bryggen skal vere organisert som del av musea.»¹

Bergen kommune behandlet i 2012 en høringssak til Miljøverndepartementets rapport *Ny, helhetlig verdensarvpolitikk*, der spørsmålet om et verdensarvsenter blir behandlet. I sitt vedtak i saken sier Bergen kommune bl.a.:

«Bergen kommune ser positivt på forslaget om å etablere sentre for verdensarven og ønsker å bidra til opprettelsen av et verdensarvsenter i Bergen iht. anbefaling under høringsforslagets punkt 4.6.»²

¹ Regional kulturplan for Hordaland 2015-2025, p 77.

² Vedtak i sak 138/12 Høringsuttalelse - Ny, helhetlig verdensarvpolitikk

I Bergen kommune er det Byrådsavdeling for byutvikling ved Byantikvaren som har hovedansvaret for oppfølgingen av verdensarven lokalt. I 2013 ble det vedtatt opprettet en egen stilling som verdensarvkoordinator der det også vises til kommunens positive holdning til etablering av et verdensarvsenter i tråd med departementets føringer,³ og i 1. mai 2016 tiltrådte Hege Bakke-Alisøy denne stillingen.

2.2 Sentrale føringer - retningslinjer for autorisasjon

I retningslinjene for autorisasjon for verdensarvsentre (vedlagt) gis det en rekke føringer på hvordan sentrene bør innrettes for å oppnå autorisasjon. Her gjengis hovedpunktene i retningslinjene, med fokus på de punktene som er aktuelle for kulturarvsstedene. For naturarvsstedene er det noen spesifikke føringer som ikke er gjengitt her.

2.2.1 Formål

Formålet er definert gjennom at sentrene «skal:

- øke kunnskapen om verdensarvkonvensjonen og forpliktelsene som følger av en verdensarvstatus
- sette betydningen av nasjonal og stedlig verdensarv inn i en internasjonal kontekst
- øke kunnskapen om verdensarvområdet og grunnlaget for innskrivningen på verdensarvlisten
- øke besøkernes forståelse av stedet/området og verdiene det representerer
- inspirere og veilede de besøkende om hva man kan se, oppleve og gjøre i og rundt verdensarvsenteret og hvordan ferdes og opptrer i området på en måte som ikke forringer verdensarvverdiene
- stimulere til interesse for bruk av kultur- og naturarven i undervisning i skolen
- være en møteplass som støtter opp om lokalsamfunnets aktiviteter og innsats for verdensarven fra småbarn til pensjonister
- støtte opp om verdensarvkoordinator og forvaltningsarbeid knyttet til oppfølging av verdensarven
- samarbeide med lokale/regionale organisasjoner, foreninger og næringsliv som formidler relevante kvalitetsprodukter»

2.2.2 Lokalisering

Retningslinjene sier at senteret skal «lokaliseres der det er et tilstrekkelig besøksgrunnlag, og der det er god infrastruktur og muligheter for positive ringvirkninger». Dette er nok først og fremst myntet på verdensarvsteder med andre utfordringer enn Bryggen. Imidlertid heter det videre at senteret «skal være det viktigste informasjons- og formidlingspunktet for verdensarvområdet. Ideelt sett bør senteret lokaliseres i eller i nærheten av verdensarvområdet slik at innfallsporten til det aktuelle området er tilgjengelig fra senteret» – dette gir føringer for samhandlingen mellom de ulike arenaene for formidling av verdensarven på Bryggen. Det er også verd å merke seg at retningslinjene

³ Byrådssak 1557/13

setter vernet av de framstående universelle verdiene over andre hensyn med hensyn til plassering. Til sist framsettes også en forutsetning om en «god dialog og et godt samarbeid med lokale aktører».

I søknaden om autorisasjon skal også den lokale forankringen og deltakelsen synliggjøres, og det forutsettes lokal og regional involvering i finansieringen. Videre skal man vise hvordan lokaliseringen kan utvikle attraksjoner og aktiviteter knyttet til verdensarven. Tilbudene skal være lett tilgjengelig og oppdatert både for lokalbefolkningen og turistene, og vertskapsrollen understrekes i retningslinjene. I søknaden skal det også være utredet forventet besøkstall spesifisert på ulike målgrupper.

Retningslinjene omtaler også innholdet i utstillingene og øvrig formidling ved senteret, nærmere definert i et vedlegg med konkrete krav for autorisasjonen. Dette skal om mulig også ses i sammenheng med utformingen av bygget, og følges opp gjennom rutiner for samarbeid mellom Riksantikvaren og formidlingsansvarlig ved sentrene. Når det gjelder utstillingen legges det flere ulike føringer:

- Enkel, grunnleggende informasjon om verdensarv generelt, den norske verdensarven og det særskilte områdets verdensarvverdier, og hvordan man opptre i verdensarven
- Framstilling i utstillinger, seminar/kurs og formidling skal være faglig korrekt og oppdatert, samtidig som den skal inspirerer til å ville lære mer. Det skal være høy kvalitet på utstillinger, tilrettelegginger og formidling
- Senteret skal ha tilgjengelig utendørs informasjon om verdensarven samt informasjon om tur- og opplevelsesmuligheter
- Utstilling, informasjonsmateriell og formidling må kvalitetssikres av Riksantikvaren

Sentrene skal også etter retningslinjene bygge opp rundt samarbeidet mellom verdensarvsenteret og lokalsamfunnet, med spesiell referanse til skoleverket, etablerte museer, forvaltningen, frivillige organisasjoner og private aktører. Det skal også etterstrebtes samarbeid med øvrige verdensarvsentre for å utnytte kompetanse og bidra til felles profilering. Retningslinjene anbefaler samlokalisering med etablerte institusjoner som museer eller forvaltningsknutepunkt.

2.2.3 Finansiering

Verdensarvsentrene kan søke om tre ulike typer tilskudd fra Miljøverndepartementet:

1. Midler til daglig drift (daglig ledelse, drift av utstillinger, husleie, lønnskostnader til veiledning og spesifikke oppgaver definert i autoriseringen)
2. Midler til utstilling og andre formidlingsoppgaver
3. Midler til utvikling av et utvidet publikumstilbud til sentrene med størst potensiale til å nå brede målgrupper i bærekraftig verdiskapning og i samarbeid med reiseliv eller andre eksterne aktører

Det forutsettes på alle tilskuddsformene en lokal medfinansiering på minst 40 %, enten gjennom lokalt/regionalt offentlig tilskudd eller egeninntekter.

2.2.4 Profil og innhold

Retningslinjene sier at virksomheten skal fokusere på formidling av «verdensarvtanken, de framstående universelle verdiene, opplevelsesmessige verdier samt bærekraftig bruk av kultur- og

naturverdiene som skal ivaretas», og at sentrene skal være motor for den lokale forankringen. Dette skal skje på en objektiv og faglig oppdatert måte, og inspirere til videre læring. Kvaliteten på formidlingen skal være høy, og det skal bygges en enhetlig profil rundt arbeidet.

Det arbeides med utvikling av en felles beskyttet merkevare for alle verdensarvsentrene, og denne merkevaren vil også vektlegges i autorisasjonen av sentrene.

Retningslinjene fremhever også verdien av gode matopplevelser, og anbefaler samarbeid med lokale aktører om serveringstilbud, eller veiledning til nærliggende tilbud. På samme måte anbefales det tilrettelegging av salg av lokalt utviklede varer og suvenirer.

2.2.5 Bemanning og åpningstider

Det skal tilknyttes «kvalifisert kompetanse» innen formidling og veiledning på fagområdene som er vektlagt i innskrivningen. Dette kan skje gjennom nettverk med relevant kompetanse, og tilpasses typen verdensarv og omfanget av aktiviteten. Det må være en «definert funksjon som er ansvarlig for den daglige ledelsen».

Åpningstidene skal være tilpasset det aktuelle verdensarvstedet, men minimum 1000 timer fordelt på minst 150 dager. I perioder hvor senteret ikke er åpent, skal det være beskrevet hvordan publikums informasjonsbehov kan dekkes i nærområdet.

Det forutsettes gratis tilgang til grunnleggende informasjon om verdensarv generelt, den norske verdensarven og den spesifikke framstående universelle verdien, samt hvordan publikum skal opptre i verdensarven. Denne informasjonen skal ideelt sett også være tilgjengelig også utenfor senterets åpningstider. Det kan derimot tas betaling for spesielle utstillinger, vandringer og andre spesielle tilbud.

2.2.6 Planarbeid, rapportering og evaluering

Det forutsettes at det lages en virksomhetsplan for verdensarvsenteret, som skal angi planlagte aktiviteter i den aktuelle femårsperioden som søknaden om autorisasjon gjelder for. Planen som også skal legges til grunn for årlig rapport til Riksantikvaren. Denne rapporten vil danne grunnlag for behandlingen om søknad av tilskudd.

Daglig leder skal ha ansvaret for at sentrene utvikles og driftes i tråd med retningslinjene, i samarbeid med senterets nettverk av relevant kompetanse. Riksantikvaren vil gjennomføre en evaluering av senterets drift minst én gang i løpet av autorisasjonsperioden. Retningslinjene angir også søknadsprosessen for ordningen. Selve autorisasjonsordningen skal evalueres senest i 2020.

Det oppfordres videre til samlinger for de ulike verdensarvsentrene, samt at kulturarvstedene deltar i det nasjonale museumsnettverket.

2.3 Andre autoriserte verdensarvsentre

Det er nå (september 2016) tre steder som er autorisert som verdensarvsentre, med noe ulik innretning og oppbygging. De ble alle autorisert i mai 2015 med bevilgning av driftstilskudd, og mottok også investeringsmidler over statsbudsjettet til etablering.

2.3.1 Bergkunstsenteret i Alta

Verdensarvsenteret for bergkunst ble autorisert i mai 2015, og er en integrert del av Alta Museum. Museet er et interkommunalt selskap, og verdensarvsenterdelen skilles ut regnskapsmessig, men ikke organisatorisk. De har i tillegg til driftstilskuddet på 1,8 millioner kroner årlig i femårperioden mai 2015 til mai 2020, allerede mottatt flere hundre tusen i prosjekttilskudd fra KLD. Museet hadde i 2015 ca 53.000 besøkende.

2.3.2 Vestnorsk fjordlandskap

Verdensarvsenteret for vestnorsk fjordlandskap for Geirangerdelen (Norsk Fjordsenter) ble også autorisert mai 2015, og får årlig et driftstilskudd på 1,8 millioner kroner. I tillegg mottok senteret 350.000 kroner i prosjekttilskudd fra KLD for utvikling av utstillinger i 2015, og 500.000 kroner i 2016. Verdensarvsenteret er lagt til Norsk Fjordsenter, som ble åpnet i 2002 som et besøksenter for fjordlandskapet før dette ble innskrevet som verdensarv i 2005. Norsk Fjordsenter er organisert som et aksjeselskap med bl.a. de berørte kommunene og fylkeskommunene som eiere, og har siden 2009 arbeidet for statlig støtte til funksjonen som verdensarvsenter. For å tilrettelegge senteret for verdensarvsenterfunksjonen ble det ytt i alt 7,2 millioner kroner fra staten, hvorav ca 2,2 millioner kom fra Miljødirektoratet for utbygging av kontorer for forvaltningen.⁴

2.3.3 Verdensarven i Vega

Senteret ble autorisert i mai 2015, men søkte ikke om fullt tilskudd, fordi senteret ville ha redusert drift den første tiden. Senteret mottok ca 850.000 kroner i tilskudd for 2015, men vil i 2017 motta 1,8 millioner kroner gjennom autorisasjonsordningen. Senteret skal driftes av Stiftelsen Vegaøyan Verdensarv, som siden 2013 har mottatt midler over statsbudsjettet for utviklingen av et senter. Senteret skal etableres på Gardsøya, med et totalt areal på 850 m². De totale investeringskostnadene er anslått til 39,5 millioner kroner, og skal ha Vega kommune som eier. Senteret skal etter planen åpne i 2018, med byggestart høsten 2016.

2.3.4 Øvrige verdensarvsteder - status

I statsbudsjettet for 2017 er lagt til rette for autorisasjon av to nye verdensarvsentra, gjennom at budsjetter for tilskudd til verdensarvsentra er økt med 4,6 millioner kroner. Ekspisitt nevnes det at arbeidet med verdenarvsenter for **Røros** og **Notodden/Rjukan** har kommet langt, og det er all grunn til å tro at disse vil få 2,3 millioner hver (1,8 millioner i driftsstøtte og 500.000 til utstillinger) i løpet av 2017. Verdensarvsenteret som er knyttet til Notodden/Rjukan vil være drevet av Norsk Industrierbeidermuseum, med to avdelinger - en avdeling samlokalisert med museet i Vemork i Rjukan, og en avdeling lokalisert til Telemarkgalleriet på Notodden.

I en forvaltningsplan for **Urnes stavkirke** foreslås det at det utarbeides et konsept for et nytt verdensarvsenter i løpet av 2017. Det foreligger videre ulike planer for utvikling av et verdensarvsenter i tilknytning til Nærøyfjorddelen av Vestlandsk fjordlandskap, men ingen formelt utarbeidet søknad til hverken Urnes stavkirke eller Nærøyfjorden. Det foreligger ingen konkrete planer knyttet til et verdenarvsenter for **Struves meridianbue**.

⁴ Samtale med Katrin Blomvik 15.11.2016

2.4 Om oss

Hordaland fylkeskommune ga oppgaven om denne utredningen til de to konsoliderte museene som har museumsdrift på Bryggen i dag – Museum Vest og Bymuseet i Bergen. Etter en innledende workshop der også forvaltningen og Stiftelsen Bryggen var inviterte, ble det tydelig enighet om at også Stiftelsen Bryggen burde trekkes inn i utredningsarbeidet, slik at det er tre parter som står bak denne utredningen. De ulike partene har litt ulike innfallsporner til verdensarven, men er alle sterkt knyttet til bevaringen og formidlingen av Bryggen i Bergen.

2.4.1 Stiftelsen Bryggen

Det aktive vernearbeidet på Bryggen startet opp i 1962 med dannelsen av Bryggens venner og Stiftelsen Bryggen. Stiftelsen Bryggen står for den planmessige og praktiske gjennomføringen av bevaringstiltak, det være seg både innen vedlikehold og istandsetting. Stiftelsens hovedformål er å bevare Bryggen, i samråd med de antikvariske myndigheter. Stiftelsen eier per i dag 38 av Bryggens 61 bygninger og har 17 ansatte. Stiftelsen Bryggen drifter og vedlikeholder egne bygninger, samt besørger – eller er sentral i – en lang rekke fellesoppgaver for andre eiere på Bryggen

Stiftelsen Bryggen yter bistand til den offentlige forvaltningen og har en stab av restaureringshåndverkere, snekker, vaktmester, teknisk tegner og arkitekt. Stiftelsen driver formidling av Bryggen som kulturminne, bygningshistorien, restaurerings- og vedlikeholdsarbeidet og hverdagen på Bryggen, og har siden 2005 driftet et besøksenter på Bryggen. Overskuddet fra utleie av bygningsmassen går uavkortet til bevaringsarbeidet. Stiftelsen Bryggen arbeider for å skape større forståelse og bedret kunnskap om den immaterielle kulturarven.

2.4.2 Museum Vest

Stiftelsen Museum Vest ble etablert i 2005 som et resultat av den nasjonale museumsreformen. Museum Vest består av Norges Fiskerimuseum, Det Hanseatiske Museum og Schøtstuene, Kystmuseet i Øygarden, Herdla Museum, Nordsjøfartmuseet, Fjell Festning og Bjørn West-museet på Matre. Museet har et årlig besøk på rundt 165 000, og et driftsbudsjett på ca 46 millioner kroner. Museum Vest forvalter 54 bygg, og har cirka 40 ansatte.

Museum Vest er organisert etter en modell der driftsansvaret er knyttet til de enkelte avdelingene som også har sitt eget driftsbudsjett. Samtidig er en rekke funksjoner som personal, regnskap og markedsføring organisert som fellestjenester. Museum Vest har en felles direktør. De ansatte arbeider på tvers av avdelingene i ulike faggrupper med ansvar for formidling, samlinger, markedsføring og så videre.

Hanseatisk Museum ble etablert i 1872 i Finnegården som ble berget fra rivning ved byggingen av den nye murdelen av Bryggen rundt 1900, og er en del av verdensarvområdet. Schøtstuene er en samling av Bryggens schøtstuer, noen gjenreist av lagrede bygningsdeler, og andre oppført i kopi, i perioden 1937-1939.

2.4.3 Bymuseet i Bergen

Bymuseet i Bergen forvalter store deler Bergens kulturhistorie og har ansvar for driften av ni museer som viser ulike sider av Bergens historie. Bymuseet gir tilbud til nesten 200 000 mennesker årlig, og forvalter over hundre antikvariske bygg og ca. 170 000 gjenstander og foto. Inkludert i bymuseets portefølje er de tre middelalderarenaene på – og i umiddelbar nærhet av Bryggen – Bryggens Museum, Håkonshallen og Rosenkrantzårnet. Museet har 53 faste ansatte og et driftsbudsjett på rundt 53 millioner kroner.

Blant museets viktigste oppgaver er formidlingen av byens tidligste historie, ikke minst den eldste trehusbebyggelsen på Bryggen og de tykke kulturlagene som befinner seg under dagens fredete trehusbebyggelse på Bryggen. I 1955 brant deler av Bryggen, og den 13 år lange arkeologiske utgravningen som fulgte avdekket hundretusenvis av gjenstander som gir innblikk i liv og hverdag i middelalderbyen. Utgravningen ga en ny forståelse for Bryggens verdi og historie, og resulterte i etableringen av Bryggens Museum, bygd over deler av utgravningstomten. Her er flere av byens sentrale middelalderarkeologiske faginstitusjoner samlokalisert (Middelaldersamlingen/Universitetsmuseet, AHKR/UiB, NIKU, Riksantikvaren og Bymuseet i Bergen), og her formidles verdensarvstedet Bryggen gjennom det rike funnmaterialet fra Brygge-gravningene og senere års byarkeologiske undersøkelser.

Bryggens Museum åpnet dørene i 1976, og er bygd over deler av utgravningstomten fra de arkeologiske utgravningene på Bryggen 1955–1968. Bygget er tidstypisk for senmodernismen i Norge. Flere av byens sentrale middelalderarkeologiske institusjoner er samlokalisert på Bryggens Museum (Middelaldersamlingen/Universitetsmuseet, AHKR/UiB, NIKU, Riksantikvaren og Bymuseet i Bergen), noe som danner grunnlaget for et rikt fagmiljø. Museet er også godt egnet for konferanser og møtevirksomhet, og har stor publikumskapasitet.

3 Behovsanalyse

3.1 Publikumsbehov

Vi har et ansvar for å sørge for at publikum kjenner Bryggens status som verdensarv, og årsaken til at Bryggen i Bergen er en del av verdens felles kulturarv. Som besøkende på Bryggen skal man forvente å få dekket de behovene som følger med et besøk. Disse behovene spenner fra praktiske aspekter ved besøket, til de intellektuelle behovene for kunnskap og opplevelse.

Besøkende er i dag – og vil forbli i fremtiden – en svært heterogen gruppe, som spenner fra ekspertbesøk til barnehagebarn, fra enkeltbesøk til cruisebåter, fra bergensere til nepalere. De besøkende kommer med ulike behov, og et besøkscenter skal møte disse behovene – men det kan være vanskelig å treffe like godt på alle. Det vil derfor være nødvendig å prioritere mellom de ulike behovene.

Det er selvsagt viktig at et verdensarvsenter fungerer godt for tilreisende besøkende. Verdensarven er en av de aller sterkeste grunnene til at turister oppsøker Bergen, og opplevelsen av et besøk her, vil ha konsekvenser for Bergen som besøksmål. Med dette følger også konsekvensene for næringsutvikling rettet mot turismen. Det å vise verdensarvens betydning for turister, er også i tråd med UNESCOs mål.

Likevel – i et lengre perspektiv og i kjernen av UNESCOs retningslinjer – vil den lokale forankringen av verdensarvens betydning – og det vernet som det lokale eierskapet til kulturarven gir – være det mest avgjørende for kulturarvens fremtid. Det er ikke gitt at fremtidige generasjoner vil gjøre nødvendige prioriteringer av vernet, uten at de oppvoksende generasjoner er innforstått med verdien som verdensarven representerer både lokalt, nasjonalt og internasjonalt.

Derfor gir vi den lokale forankringen prioritet over behovene knyttet til turisme i Bergen.

3.1.1 Besøksutvikling senere år

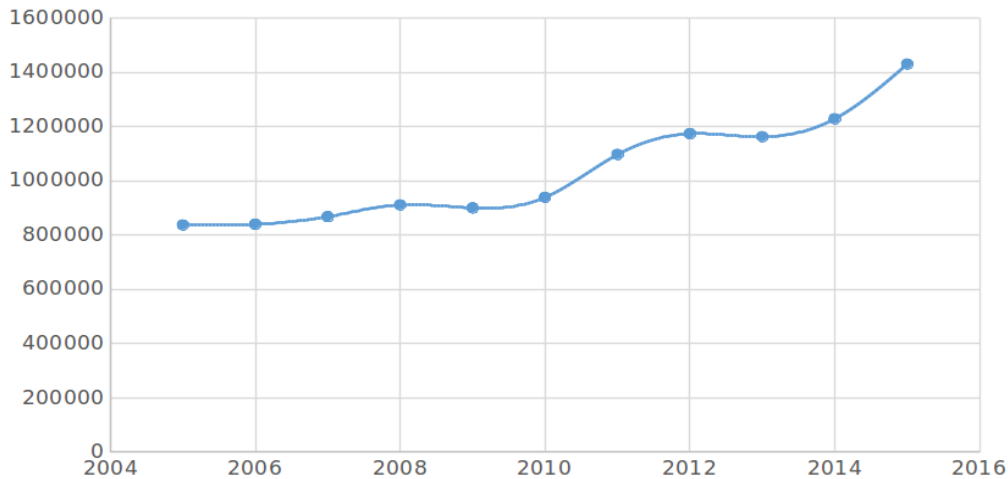
Turismen til Bergen har vært i stadig vekst, med en samlet vekst på 22 % i antall overnattinger i perioden 2010-2015.⁵ Veksten i cruiseturister har i samme periode vært på 47 %.⁶ Samlet var det i 2015 i alt 2 366 858 overnattinger og cruisepassasjerer. Det er forventet en videre vekst i årene som kommer.

Veksten de siste årene gjenfinnes også i målingene som Stiftelsen Bryggen gjennomfører gjennom automatisk telling av antall mennesker som beveger seg inn i verdensarvområdet:

⁵ http://www.statistikknett.no/reiseliv/ar/utv/utv_region_marked_alle.aspx (hentet 12.9.2016)

⁶ Innovasjon Norge (2016): *Nøkkeltall cruise 2015. En oversikt over norsk cruisenæring*

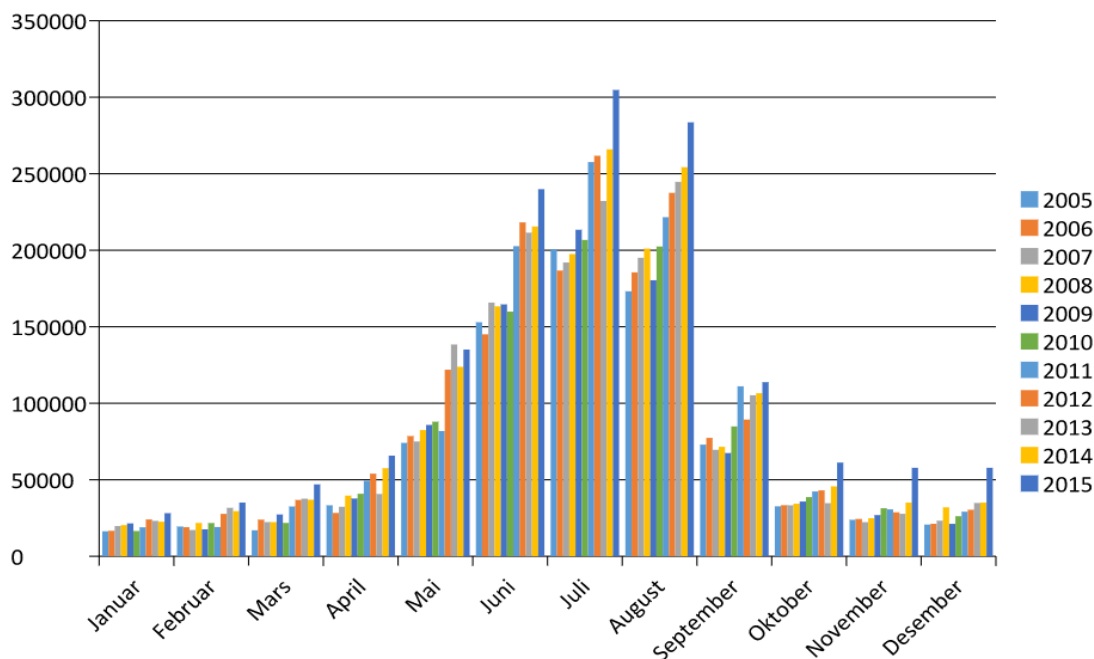
Besøkende Bryggen, passasjer



Illustrasjon og tall hentet fra Stiftelsen Bryggens målinger i passasjene inn til verdensarvområdet (besøkende på Hanseatisk Museum og Schøtstuene er ikke medregnet).

Totalt antall registrerte tellinger opp i passasjene var i 2016 1,49 millioner. Av det samlede antall regner Stiftelsen Bryggen med at kun mellom 100 000 og 200 000 passeringer er av egne leietakere. Fremskriver vi besøkstallet med den vekstrate som er målt i perioden, vil vi i 2030 forvente nærmere 3 millioner besøkende i passasjene, det dobbelte av dagens antall.

Som figuren under med all tydelighet viser, er det i perioden mai-september vi finner det klart største publikumstrykket på Bryggen. Den største relative økningen de senere årene finner i de såkalte "skulderperiodene", dvs. overgangen mellom lav- og høysesong (mai og september måneder).



Illustrasjon og tall hentet fra Stiftelsen Bryggens målinger i passasjene inn til verdensarvområdet (besøkende på Hanseatisk Museum og Schøtstuene er ikke medregnet).

3.1.2 Lokalt publikum

Det lokale publikummet er heller ingen homogen gruppe, og deres behov vil avhenge av hvem de er. Som lokalt publikum regner vi med byens egen befolkning, samt den delen av omlandet som naturlig søker til Bergen som sentrum (Bergensregionen) - i alt ca. 420 000 mennesker (herav ca. 270 000 i Bergen kommune). Her følger en oversikt over de viktigste lokale publikumsgruppene:

<i>Gruppe</i>	<i>Kunnskap</i>	<i>Praktisk tilrettelegging</i>
Barnehagebarn	<ul style="list-style-type: none"> ● Forståelse av historie 	<ul style="list-style-type: none"> ● Gruppebesøk - nødvendig med fasiliteter som toalett, stellerom, garderobe samt grupperom ● Tilrettelegging for aktiviteter
Skolebarn (grunnskole)	<ul style="list-style-type: none"> ● Grunnleggende kunnskap om hanseatene og gårdsstrukturen på Bryggen ● Grunnleggende kunnskap om verdensarv ● Grunnleggende kunnskap om bygningsvern og håndverksteknikker 	<ul style="list-style-type: none"> ● Hovedsakelig gruppebesøk - toalett, garderobe og grupperom ● Aktivitetsbasert læring
Skolebarn (videregående)	<ul style="list-style-type: none"> ● Fordypende kunnskap ● Gjerne gruppebaserte og individuelle læringsprosjekter ● Tradisjonshåndverk særlig relevant for yrkesfaglige retninger 	<ul style="list-style-type: none"> ● Studiefasiliteter og tilgang til fordypningsmateriale ● Toaletter ● Praktisk tilrettelegging for opplæring i tradisjonshåndverk
Familier	<ul style="list-style-type: none"> ● Grunnleggende kunnskap tilrettelagt på en barnevennlig måte ● Slektshistorie - egen families tilknytning til Bryggen 	<ul style="list-style-type: none"> ● Helgeorientert ● «Grand day out» - mulighet for is og kaffe, god tilgang til toaletter og andre fasiliteter ● Opplevelses- og aktivitetsbasert formidling
Individuelle ungdommer/unge voksne	<ul style="list-style-type: none"> ● Fordypende kunnskap 	<ul style="list-style-type: none"> ● Kulhetsfaktor ● Gode fasiliteter, god tilgang til internett ● Ettermiddags- og kveldstilbud ● Opplevelsesbasert læring
Individuelle voksne	<ul style="list-style-type: none"> ● Grunnleggende kunnskap ● Fordypende kunnskap ● Kunnskap om andre norske verdensarvsteder 	<ul style="list-style-type: none"> ● Helgeorientert ● Pakkeløsninger - (f.eks. kunnskap og mat), mindre prissensitivt

		<ul style="list-style-type: none"> ● Toaletter
Studenter/ forskere	<ul style="list-style-type: none"> ● Fordypende kunnskap ● Tverrfaglige tilbud 	<ul style="list-style-type: none"> ● Grupperom ● Studiefasiliteter ● Toaletter
Frivillige	<ul style="list-style-type: none"> ● Fordypende kunnskap ● Ambassadørrolle - tilstrekkelig kunnskap til selv å formidle ● Verdensarv i Norge og øvrig verden 	<ul style="list-style-type: none"> ● Kveldsorientert ● Mulig med mer ressurskrevende tilbud (reiser etc) ● Aktiv involvering i formidling ● Møtefasiliteter ● Toaletter
Pensjonister	<ul style="list-style-type: none"> ● Fordypende kunnskap ● Mulige tidsvitner/ kunnskapsbærere for Bryggens historie og tradisjonshåndverk 	<ul style="list-style-type: none"> ● Dagtidtilbud om vinteren ● Foredragssal ● Tilgang på studiefasiliteter ● Toaletter

3.1.3 Turister/andre tilreisende

Med nesten 2 millioner gjestedøgn på overnattingssteder i Bergen⁷, og ytterligere en halv million passasjerer med cruisebåter⁸, utgjør tilreisende årlig en gruppe som er nærmere ti ganger så stor som byens egen befolkning. Den største enkeltgruppen blant disse er nettopp cruisepassasjerer, en gruppe som også vokser hurtigere enn øvrige segmenter (nærmere 50% vekst siden 2010), og prognosene tilsier at denne utviklingen vil fortsette kommende år. Blant de som benytter hoteller og campingplasser, er omlag 60% nordmenn, men om vi tar med cruisepassasjerene, er de utenlandske turistene i flertall. De største enkeltgruppene blant utenlandske turister kommer fra Tyskland, USA og Storbritannia.

Sesongvariasjonene er selvsagt store i turistgruppen. Blant norske overnattende gjester i Bergen, er fordelingen mellom vintersesong (oktober-april) og sommersesong (mai-september) relativ jevn, mens tre av fire utlendinger som overnatter i Bergen kommer i perioden mai til september. Tar vi med også cruiseturistene i oversikten, ser vi at mer enn 80% av det besøket fra utlandet kommer i høysesongen. I alt er det i lavsesongen omlag 110 000 besøkende i måneden, mot ca 310 000 besøkende i måneden i høysesongen. I tillegg til disse kommer dagsbesøk uten overnatting, og de siste årene også turister som benytter seg av andre typer overnattingstilbud som AirBnB og Coachsurfing.

Overnattingene er en blanding av ferie- og fritidsreiser, og yrkesreiser. Blant de norske reisende generelt, er en av tre reiser yrkesreiser.⁹ Alle gruppene, også konferanse- og yrkesreiser, er

⁷ http://www.statistikknett.no/reiseliv/ar/utv/utv_region_marked_alle.aspx (hentet 12.9.2016)

⁸ Innovasjon Norge (2016): *Nøkkeltall cruise 2015. En oversikt over norsk cruisenæring*

⁹ <https://www.ssb.no/reise> (hentet 12.9.2017)

imidlertid aktuelle målgrupper for formidlingen av verdensarven. Vi har identifisert følgende grupper med sine respektive behov:

<i>Gruppe</i>	<i>Kunnskap</i>	<i>Praktisk tilrettelegging</i>
Cruiseturister	<ul style="list-style-type: none"> ● Rask introduksjon til Bryggens historie ● Tilbud om utdypende kunnskap til spesielt interesserte 	<ul style="list-style-type: none"> ● Gruppeformidling ● Effektiv gjennomføring av besøk ● Fremmedspråk ● Toaletter
Andre gruppeturister (buss, reisefølger)	<ul style="list-style-type: none"> ● Rask introduksjon til Bryggens historie ● Tilbud om utdypende kunnskap til spesielt interesserte 	<ul style="list-style-type: none"> ● Gruppeformidling ● Effektiv gjennomføring av besøk ● Mulig med forskyving på døgnet (kveldstilbud) ● Toaletter ● Enkel servering
Konferanse---- deltakere	<ul style="list-style-type: none"> ● Opplevelse og aktivitet 	<ul style="list-style-type: none"> ● Gode fasiliteter ● Servering ● Kveldstilbud
Studiebesøk	<ul style="list-style-type: none"> ● Tilpasset kunnskap 	<ul style="list-style-type: none"> ● Grupperom ● Studiefasiliteter
Individuelle reisende	<ul style="list-style-type: none"> ● Både grunnleggende og utdypende kunnskap ● Synliggjøring av annen norsk verdensarv 	<ul style="list-style-type: none"> ● Synlighet i byen ● Toaletter ● Enkel servering ● Kveldstilbud ● Pakketilbud

3.1.4 Universell utforming

Vi har her kategorisert publikummet etter noen kriterier for å sammenfatte behovene. Innenfor hver av disse gruppene er det også variasjoner som må ivaretas, og spesielt hensyn skal tas til mennesker vil ha ulik grad av behov for fysisk tilrettelegging, som følge av alder, synshemming, ulik grad av førlighet osv. Den fysiske verdensarven er vanskelig å gi en universell utforming overalt for å gi et fullgodt tilbud uavhengig av førlighet – desto viktigere blir det at verdensarvsenteret ikke stenger noen grupper ute som følge av manglende tilrettelegging.

3.1.5 Sammenfatning publikums behov

Som nevnt innledningsvis er det vanskelig å se for seg et tilbud som ivaretar alle de ulike publikumsgruppenes behov på en fullgod måte, og vi vil bevisst løfte fram den lokale forankringen som en viktigere målgruppe enn tilreisende turister. Likevel – sesongvariasjonene gir muligheter for å finne løsninger som ivaretar ulike formål på ulike tider. Det er i liten grad tidsmessig overlapp

mellom skoleklasser og cruisegrupper. Videre kan gode bygningsmessige løsninger betjene ulike behov, og samhandlingen med aktørene på Bryggen muliggjør også et bredere spekter av tilbud.

For å sammenfatte de ulike behovene, kan vi sette opp følgende oversikt:

<i>Behov</i>	<i>Fysisk tilrettelegging</i>
Grunnleggende informasjon om Bryggen og verdensarv i Norge	<ul style="list-style-type: none"> ● Felles utstillingskonsept for alle verdensarvstedene (30-60 m²)
Utdypende informasjon om Bryggen	<ul style="list-style-type: none"> ● Lokal supplering av felles utstilling ● Lede publikum til tilbud på museene og på Bryggen
Aktivitetsbasert formidling	<ul style="list-style-type: none"> ● Fasiliteter for aktiviteter i besøkssenteret ● Lede publikum til aktiviteter på Bryggen og i museene
Synlighet og tilgjengelighet	<ul style="list-style-type: none"> ● Sentral plassering, visuelle markører ● Digital tilstedeværelse ● Utvidet kveldstilbud
Praktiske behov	<ul style="list-style-type: none"> ● Toalettkapasitet ● Enkel servering
Studiemuligheter	<ul style="list-style-type: none"> ● Tilgang til dokumentasjon ● Møterom ● Arbeidsplasser ● Digital infrastruktur
Universell utforming	<ul style="list-style-type: none"> ● Trappefri tilkomst ● Gode lysforhold ● Hensyntagende til allergikere

3.2 Aktørenes behov

Både museene og Stiftelsen Bryggen har gjennom mange år utført mange av oppgavene som vil være knyttet til et verdensarvsenter, og under følger en kortfattet oversikt over hvilke behov museene og Stiftelsen Bryggen har identifisert som de viktigste for at et verdensarvsenter for Bryggen skal fungere best mulig.

3.2.1 Stiftelsen Bryggen

Stiftelsen Bryggen har lagt fram følgende mål som stiftelsen ønsker å oppnå ved et utvidet samarbeid om et verdensarvsenter:

- Øke kvaliteten på formidlingen som blir gjort av verdensarven og i den forbindelse sikre bedre opplevelse for de besøkende. Besørge en faglig sterk forankret formidling og bidra til autorisering av formidlere/guider/aktører.

- Være en aktiv partner for museene i arbeidet med å bedre formidlingen av den levende historien om Bryggen!
- Sikre en mer enhetlig og samordnet formidling av Bryggens verdier, slik at ulike sider ved historien blir gjengitt på en dekkende og interessant måte, og slik at de fremragende universelle verdier (OUV) løftes frem.
- Bidra til at man får etablert et Verdensarvsenter. Sørge for at man får ledet store grupper besøkende og cruiseturister til et Verdensarvsenter og hvor informasjon om Bryggen og Verdensarv blir formidlet, og ved det at kan få avlastet trafikken i Bryggens passasjer og streder. Det primære mål må være å høyne kvaliteten på formidlingen og å sørge for at opplevelsen for den enkelte blir bedre enn i dag.
- Gjennom tiltak besørge en god regulering av besøkende, gjerne slik at trafikken blir jevnere fordelt gjennom året og døgnet.
- Sørge for at det blir symmetri mellom den bruk av kulturminnet som nå foregår og de midler som stilles til rådighet for å holde kulturminnet i hevd.
- Verdensarvsenteret må huse viktige fasiliteter som resepsjon, informasjonsdisk, informasjonsavdeling med kino, møterom, toalettanlegg og stellerom, i tillegg til den felles norske verdensarvutstillingen.
- Verdensarvsenteret bør være knutepunktet for videre utvikling av Verdensarv-samarbeid. Det bør ta mål av seg å kunne bli et godt møtested for de ulike aktørene på Bryggen. Verdensarvkoordinatoren bør ha senteret som sitt arbeidssted og fungere som uavhengig sentral for henvendelser hva gjelder verdensarven.

3.2.2 Museum Vest

Museum Vest har satt opp følgende punkter som museet ønsker å oppnå ved samarbeidet om drift av et verdensarvsenter:

- Det Hanseatiske Museum og Schøtstuene har ikke plass til å huse et verdensarvsenter
- Driftskostnadene og inntektene deles jevnt mellom aktørene
- De ansatte ved senteret representerer alle aktørene
- At verdensarvsenteret skaper interesse for å besøke Det Hanseatiske Museum og Schøtstuene, samtidig hjelper å kontrollere besøksmassen.
- Skape en forståelse for at Det Hanseatiske Museum (og Schøtstuene) har en tilhørighet til Bryggen som verdensarv til tross for deres «perifere» beliggenhet.
- At senteret kan fungere som et startpunkt for omvisninger som inkluderer Det Hanseatiske Museum og Schøtstuene. På denne måten skal tiden som besøkernes bruker på museet, kunne forkortes. Dette vil føre til færre besøkende som samtidig besøker museene og i tillegg redusere slitasje (et godt eksempel er Bryggen Vandring med ca. 20-25 min inne på Det Hanseatiske Museum).
- At museene blir et naturlig element for skoleklasser og deres formidling (ref. tilhørighet til Bryggen). I praksis burde skoleklassene få formidling på senteret og så besøke Bryggen, Schøtstuene og/eller Det Hanseatiske Museum, dvs. bruke mindre tid på selve museene uten å gå på bekostning av formidlingskvaliteten – tvert imot!

- At senteret tar seg av formidlingen av arbeidet rundt verdensarven og lignende, slik at museene kan fokusere på å spissformulere den formidlingen gitt på senteret og gi utdypende informasjon for de som ønsker det.

3.2.3 Bymuseet i Bergen

Bymuseet har oppsummert sine behov knyttet til verdensarvsenteret slik:

- Våre behov med hensyn til et verdensarvsenter på Bryggen knyttes i stor grad til ulike aspekter ved formidlingen av verdensarvstedet.
- Vi har et behov for og ønske om å utnytte kapasiteten på Bryggens Museum bedre. Bryggens Museum har kapasitet til det dobbelte av dagens besøkstall.
- Det er blant annet i denne sammenhengen et stort behov for en synliggjøring og tydeliggjøring av det mangfoldet som er av formidlingstilbud på Bryggen – informasjon om de mange måtene å oppleve verdensarven på.
- Turistinformasjonen kommer mer på banen.
- Vi har behov for synliggjøring for publikum av sammenhengen mellom verdensarvverdiene «over og under bakken».
- Synliggjøring av og større fokus på formidling av det utvidete verdensarv-området, inkludert Bergenhus og Mariakirken.
- Vi har behov for/ønske om mer kontroll over hva som formidles på Bryggen
- Tydeliggjøring av mandat. Hvem gjør/formidler hva med hensyn til verdensarvstedet Bryggen?
- Vi har også et behov for å koordinere utviklingen av Bryggens Museum med hensyn til utviklingen av et verdensarvsenter, ikke minst i forbindelse med oppgraderinger og byggingen av våre nye basisutstillinger 2018–2019. Vi har i den sammenheng også behov for sammen å finne løsninger angående basisutstillingen for verdensarven.

3.2.4 Sammenfatning av aktørenes behov

- Synliggjøring av verdensarven og OUV, også i aksene mot Bergenhus og mot Vågsbunnen
- Begrensning av trykket og slitasjen på verdensarvbygningene
- Økt kvalitet og mangfold i formidlingen av Bryggen, men med kontroll med hva som formidles og med mulighet til å regulere besøksmengden
- Et verdensarvsenter som fungerer i samspill med formidlingstiltak i de eksisterende institusjonene
- Et verdensarvsenter som samler kunnskap og gir tilgang til den samlede kompetansen rundt Bryggen
- Avklaring av ansvar og oppgaver knyttet til formidlingen av verdensarven og driften av senteret

3.3 Behov knyttet til forvaltningen

3.3.1 Miljøverndepartementet/Riksantikvaren

Gjennom autorisasjonsordningen har Riksantikvaren definert en rekke behov, utformet som krav for autorisasjon. Disse er nærmere omtalt i kapittel 2.2, og følger som vedlegg 1.

3.3.2 Fylkeskommunen/Fylkeskonservatoren

Det finnes få formelle føringer fra fylkeskommunen utover forutsetningen at museene skal ivareta formidlingen av verdensarven slik det er omtalt i innledningen, men i samtaler og møter har fylkeskonservatoren lagt vekt på bl.a. disse momentene:

- Viktig å få kontroll med konsekvensene av stadig flere grupper på Bryggen i høysesongen
- Senteret skal fungere som en avlastning i forhold til Hanseatisk Museum og bryggegårdene
- Lokal forankring skal prioriteres
- Ser verdensarven også i sammenheng med reiselivsutvikling
- Møteplass for faglig diskusjon om forvaltningen og formidlingen av verdensarven

3.3.3 Bergen kommune/Byantikvaren

Bergen kommune har i vedtak gitt tilslutning til opprettelsen av verdensarvsentre med de føringer som ble lagt av Miljøverndepartementet (se ovenfor). Videre har Byantikvaren gitt uttrykk for følgende føringer/behov i møter og samtaler siden:

- Viktig at eksisterende miljøer utnyttes gjennom arbeidsdeling og felles bruk av kompetanse
- Nye basisutstillinger i museene kan skape en forsterkende virkning
- Fellesutstillingen er mer et supplement til arbeidet lokalt
- Senteret blir en hub for verdensarv – felles møtepunkt for å samle kreftene og formidle dette ut, viktig å se senterets funksjon også utover det rent formidlingsmessige
- Senteret skal fungere som avlastning for verdensarvbygningene

3.4 Andre relevante interesser

3.4.1 Næringslivet med lokaler på Bryggen

Det har vært en vedvarende utfordring å skape et kundegrunnlag for næringsaktørene også utenfor turistsesongen. Med tanke på veksten i høysesong de siste årene, og den forventede utviklingen i årene framover, må man styre klar av en situasjon der de eneste levedyktige aktørene er de som mest mulig effektivt kan hente fortjenesten utelukkende i sesong. Jo flere turister og jo flere suvenirbutikker, jo færre bergensere vil ha dette området som "sitt" og skape kundegrunnlag for helårsvirksomhet. Vi tror at alle er tjent med en regulering av turistmengden om sommeren, for å skape gode rom for både tilreisende og lokalbefolkning, sommer som vinter.

For virksomheter som ikke primært retter seg mot turister, er synlighet et problem i dag. Bryggen kan være vanskelig å trenge inn i, også for bergensere. Bryggen har på mange vis vært "vernet

gjennom bruk” på en vellykket måte, og et verdensarvsenter bør også ha som formål å sørge for at næringslivet blir synliggjort i et verdensarvsenter. Dette må skje innenfor UNESCOs strenge kjøreregler for koblinger mot kommersielle interesser, men gjennom et fokus på helårsåpne virksomheter med bergensere som primær målgruppe, mener vi at dette er i tråd med vernet av de universelle verdiene og en viktig faktor for å skape den lokale forankringen av verdensarven. For de mange kunstnerne med atelier og galleristene med lokaler i bryggegårdene, kan verdensarvsenteret være et aktuelt lokale for promotering av kunsten.

3.4.2 Samarbeid med øvrige deler av reiselivet

Verdensarven Bryggen er kanskje det viktigste visuelle enkeltelementet i markedsføringen av Bergen, og den internasjonalt mest kjente attraksjonen i Bergen. Likevel er det relativt få opplevelsestilbud knyttet til Bryggen med tanke på denne posisjonen. Vi tror at det er markedsgrunnlag for et bredere opplevelsestilbud, også når det gjelder tilbud som egner seg for lokalbefolkningen. Ofte vil barrieren for å komme i gang med nye tilbud være mangel på synlighet for en flyktig publikumsgruppe, der ordinær markedsføring gjennom f.eks. Reiselivslagets kanaler kan bli for kostbart for mindre aktører. Vi mener at en satsing på kvalitetssikrede og autoriserte tilbud som kan synliggjøres gjennom et verdensarvsenter, kan være med å skape nye arbeidsplasser og samtidig gi et mer variert tilbud både i form, innhold og tid. En felles visuell profilering av verdensarven, kan også danne grunnlag for produktutvikling med høy kvalitet og relevans for de besøkende.

Turistinformasjonen i Bergen fungerer allerede i dag delvis som et verdensarvsenter, i den forstand at dette er for mange det første kontaktpunktet mellom en tilreisende og opplevelsen av verdensarven. Turistinformasjonen gjør en formidabel jobb med å formidle informasjon også om Bryggen, og et nytt verdensarvsenter må fungere i dialog med Turistinformasjonen. På samme måte vil et verdensarvsenter også tendere mot å være en generell turistinformasjon, men med en visuell kontakt mellom bygningen vil det være enklere å fordele trafikken og belastningen gjennom høysesongen.

Selv om Bryggen allerede fungerer som et ikon for markedsføringen av Bergen, tror vi at et verdensarvsenter kan bidra positivt i Reiselivslagets markedsføring av Bergen. En forenklet tilgang til opplevelsestilbud knyttet til Bryggen er lettere å markedsføre enn dagens mer fragmenterte virkelighet.

3.4.3 Samarbeid med kunnskapssektoren

Formidlingen og forvaltningen av de universelle verdiene til Bryggen er tett knyttet sammen med vår kunnskap om hanseatene og den bygningsmessige tradisjonen tilbake til middelalderens Bergen. I dag finner vi kompetansen rundt dette i museene og i Stiftelsen Bryggen, men også i byens universitet- og høyskolesektor. Dette er senest manifestert gjennom opprettelsen av et UNESCO-professorat ved Universitetet i Bergen.

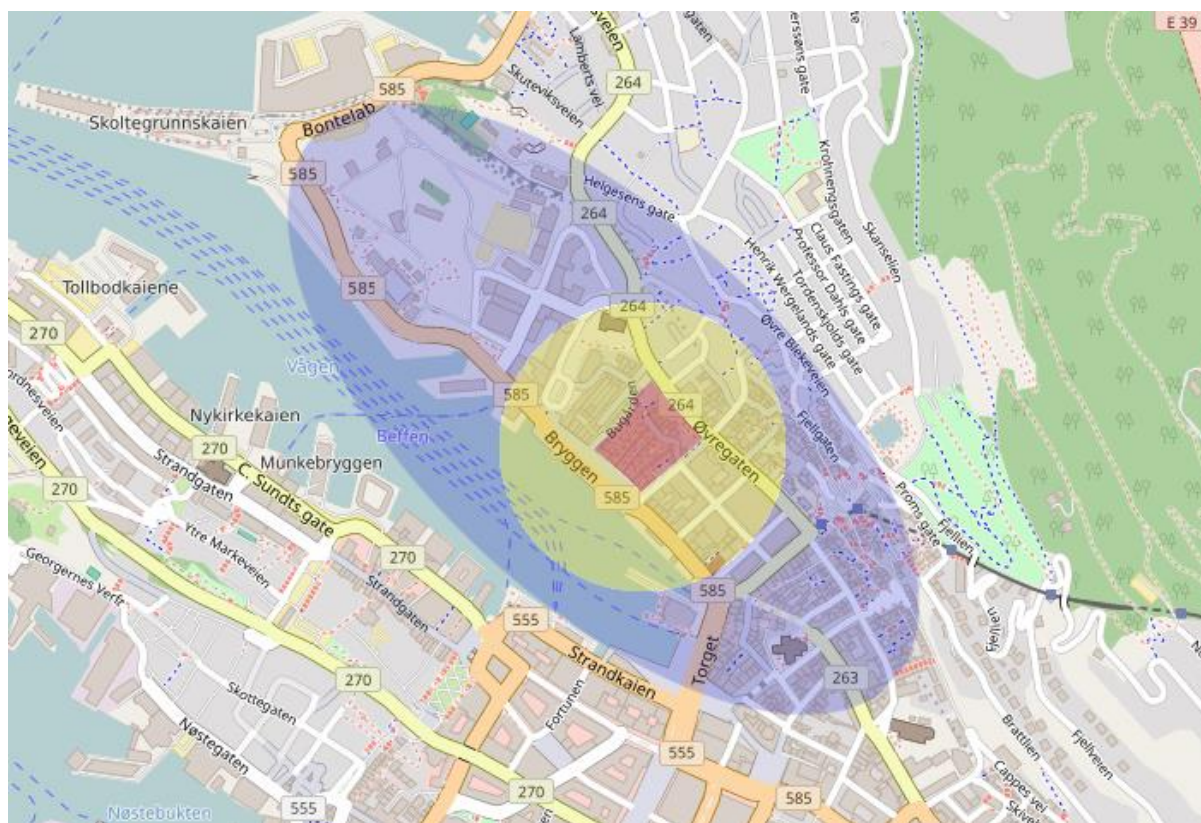
Det virker ikke formålstjenlig å bygge opp en ny kunnskapsorganisasjon knyttet til et verdensarvsenter, men et verdensarvsenter kan være en arena for å knytte sammen eksisterende kompetansetilbud. Verdensarvsenteret bør ta mål av seg til å ha oversikt over kompetanse relatert til

verdensarven, og være en attraktiv arena for forskere for å formidle ny kunnskap - gjerne i samarbeid med formidlingskompetansen på museene. Dette forutsetter både mulighet til å skape mindre utstillinger, men også å kunne tilby foredrag til publikum og huse seminarer for forskningsmiljøer. Alt trenger ikke nødvendigvis å foregå i samme fysiske lokale, men kunne vise vei til arrangement på museene.

4 Alternativer for lokalisering

Det er mange ulike tenkbare lokaliseringer av et verdensarvsenter for Bryggen. Her skisseres tre ulike typer alternativer, hver med sine styrker og svakheter når plasseringen veies opp mot de ulike behovene og kravene i autorisasjonsordningen. Vi har valgt å se på graden av nærhet til selve den verdensarvområdet, og peke på tenkbare alternativer for plasseringen av senteret.

På kartet under har vi markert tre ulike soner – den røde sonen markerer selve verdensarvområdet, den gule sirkelen markerer en sone ca. 150 meter fra sentrum av verdensarvområdet, mens den ytre blå sirkelen markerer en mer opplevd nærhet til verdensarven og i aksen Vågsbunnen-Bergenshus, men uten direkte kontakt med verdensarvområdet.

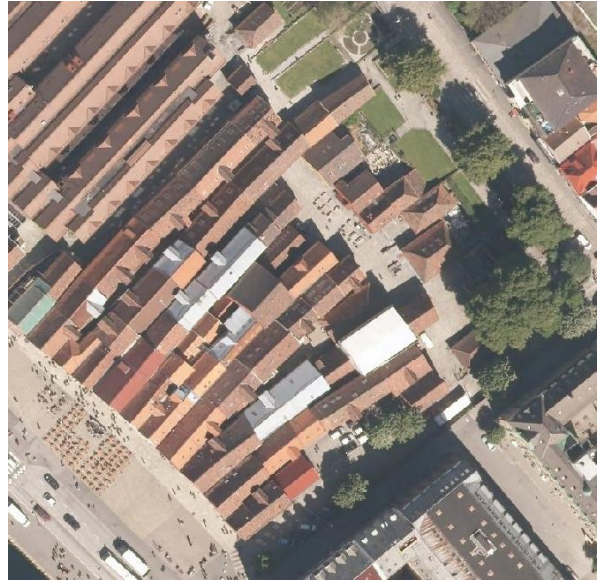


4.1 Fysisk nærhet til verdensarven

4.1.1 Verdensarvområdet

Verdensarvområdet består av en stor bygningsmasse, som tenkbart kan inkorporere et verdensarvsenter i spennet 100 m² til 500 m². Bygningene er delvis i eie av Stiftelsen Bryggen, og delvis i eie av andre private aktører. Alle bygg innenfor dette området er fredet. Man kan tenke seg et senter plassert i:

- frontrekken som i dag huser ulike forretninger og serveringssteder
- selve bygningsmassen der man i dag bl.a. finner et besøksenter drevet av Stiftelsen Bryggen
- de indre, frittstående bygningene i mur eller tre, hvor grunnflaten setter store begrensninger på størrelsen på et senter
- en kombinasjon av frontlokaler og tilstøtende bygningsmasse
- gjenreiste, rekonstruerte bygninger i Holmedalsgården
- nybygg oppført på branntomten i Holmedalsgården
- Det Hanseatiske Museum

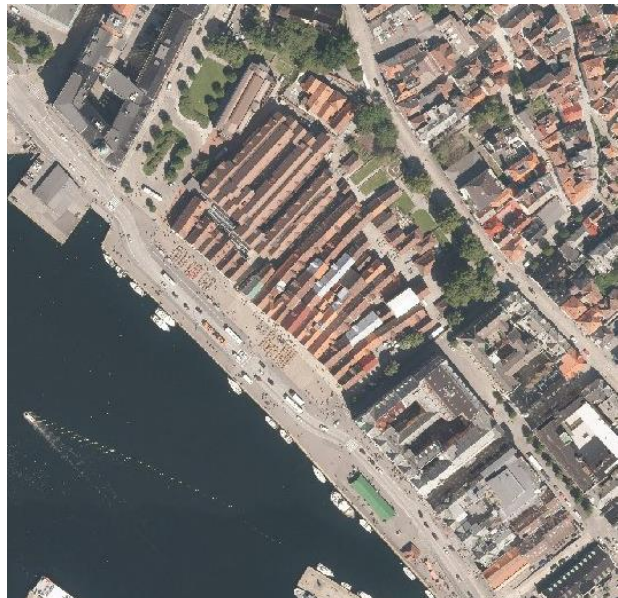


Museum Vest vurderer det som uaktuelt å lokalisere et verdensarvsenter i Det Hanseatiske Museum, ut fra at museet hverken plass eller kapasitet til å huse også en verdensarvutstilling i det formatet som er bestemt. Videre er Det Hanseatiske Museum i en fase hvor hele bygget er i et behov for restaurering og skal på et ubestemt tidspunkt (kanskje allerede i 2017?) stenge ned i minst 6 år. Selv når det gjenåpner, er det etter Museum Vests klare oppfatning, fortsatt ikke rom eller kapasitet til å huse en slik utstilling og/eller til å imøtekomme en stor mengde besøkende i tillegg til de vanlige museumsbesøkende.

4.1.2 Nærområdet

Det er flere tenkbare eksisterende bygninger som kan gi rom til et verdensarvsenter i dette området, men det finnes ikke uutnyttet tomteareal for nybygg. Imidlertid er det aller meste av bygningsmassen i dette området i privat eie til formål som hoteller, serveringssteder, butikker og kontorer. Vi har snevret inn alternativene til bygninger som er i offentlig eie eller allerede brukes til formidlingsformål, og prioritert arealer som ligger sentralt i flyten av mennesker. Vi har derfor vurdert disse alternativene:

- I Bryggens Museum som ligger ved adkomsten til verdensarvområdet fra nord.
- I Schøtstuene som ligger ved adkomsten i nord-øst.
- Havnevesenets Skur 8 (rett overfor gamle Havnekontoret) og Skur 11 (nærmest Torget). Skur 11 er fredet.
- Påbygg Bryggens Museum
- Nybygg i Nikolaikirkeallmenning i tilknytning til Rådhuskjelleren



Av disse alternativene har Museum Vest og Bymuseet gitt klart uttrykk for at det er vanskelig å integrere hele besøksenterfunksjonen i eksisterende planer for museene. Et påbygg på Bryggens Museum vil sannsynligvis måtte gjøres mot Dreggsallmenning i et sårbart område med store utfordringer knyttet til kulturminnelag under bakken. Tilsvarende vil et nybygg i Nikolaikirkeallmenning være et komplisert tiltak, og med stor usikkerhet rundt hvorvidt dette kan la seg realisere.

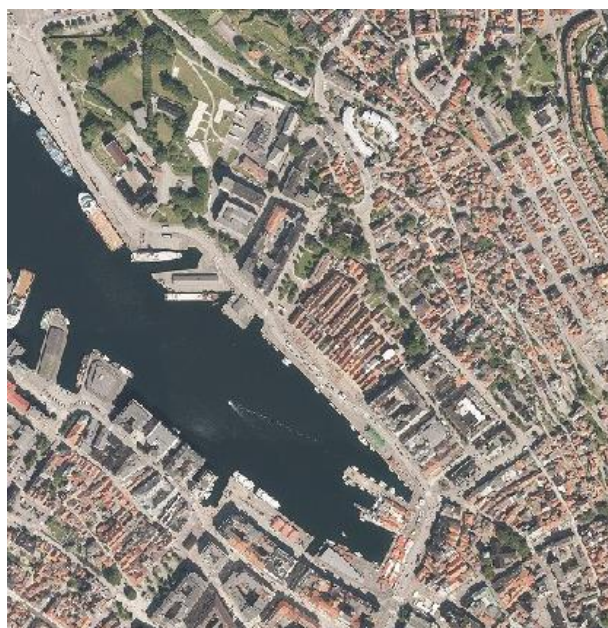
Bryggens Museum stenger høsten 2018 for en ni måneder lang renovering som vil berøre alle publikumsarealer, og der det skal bygges nye faste utstillinger. Museet har ikke rom for den nye verdensarv-basisutstillingen innenfor dagens fysiske rammer, men vil kunne ta inn eventuelle skiftende utstillinger og integrere verdensarvrelaterte tema i museets nye basisutstilling.

Schøtstuene er etter Museum Vest sin mening, lite egnet til å huse et verdensarvsenter. Rommene er små, og planløsningen hverken inne eller ute er optimal for utstillingen med tanke på universell utforming og de ulike behovene som skal dekkes. I tillegg er Schøtstuene sin plassering på Bryggen lite gunstig for å nå flest mulig besøkende.

De sannsynlige alternativene i dette området er derfor Skur 8 og Skur 11. Skur 8 er i eie av Bergen Havnevesen, men grunnen er i dag festet bort til et selskap som ønsker å rive dagens skur, og bygge et nytt bygg som skal huse restauranter og et servicesenter for småbåteiere. Det er usikkert hvorvidt det er tenkbart å inkorporere et verdensarvsenter innenfor eksisterende planer for bygget. Skur 11 er i eie av Bergen kommune, og er i dag i bruk som lager for torghandelen.

4.1.3 Aksen Vågsbunnen-Bergenhus

Dette området har en historisk tilknytning til verdensarvområdet, og er fortsatt innenfor en radius av 5-10 minutters spasertur. Et verdensarvsenter i dette området åpner for helt andre muligheter når det gjelder arkitektonisk utforming og størrelse enn de øvrige alternativene. Det er også tenkbart å bruke eksisterende bygningsmasse både på nordsiden av Bergenhus (Bontelabo) og i Vågsbunnen. De tenkbare alternativene er så mange at vi ikke har konkretisert plasseringen av et bygg i dette området, men betraktet fordeler og ulemper basert på generelle vurderinger av konsekvensene av et senter i dette området.



4.2 Lokalisering målt mot føringer og behov

Vårt utgangspunkt for vurderingene av lokaliseringen av et verdensarvsenter, er i likhet med overordnede føringer fra KLD, at nye lokaliteter må ses i sammenheng med eksisterende infrastruktur og funksjoner i regi av museene og Stiftelsen Bryggen. Vi vil derfor fokusere på hva som vanskelig kan dekkes gjennom dagens situasjon, og legge vekt på at en ny lokasjon primært skal supplere etablerte tilbud, og at verdensarvsenteret skal oppfattes som summen av tilbud som gis fra de eksisterende lokasjonene.

Fortellingen om den lange historien på Bryggen tilbake til de første bosetningene skal også i fremtiden fortelles hovedsakelig i Bryggens Museum, mens hovedformidlingen av hanseatenes dagligliv og organisasjon er – og skal være – å finne på Hanseatisk Museum. Bryggen Guiding er et velfungerende tilbud i dag, og kan også i fremtiden fungere på samme vis. Restaureringsarbeidene fortelles best in situ gjennom en videreføring av Stiftelsen Bryggens åpne og fortellende arbeidsmåte, selv etter at et nytt bygg for formidling av verdensarven er åpnet.

Når det gjelder utnyttelse av eksisterende infrastruktur, er det spesielt nærliggende å se et nytt senter relatert til et sambruk med Bryggens Museum som har kapasitet til et større publikum. Museet huser tre etasjer med store utstillingsarealer, kafe, toalettfasiliteter, museumsbutikk, bibliotek, auditorium med 160 sitteplasser og mulighet for filmfremvisning, seminar- og klasserom, lesesal for studenter, kontorer og magasiner. Bygget har universell utforming, der tilkomst til de ulike etasjenivåene skjer via innvendige ramper/heis.

Vi tror derfor at det vil være mulig å raskt kunne etablere et mindre senter som fungerer i samspill med eksisterende institusjoner og formidlingstiltak, og at et nytt bygg først og fremst skal dekke behovene som vanskelig lar seg løse på en god måte i dagens situasjon.

4.2.1 Lokalisering og publikumsbehov

Vi mener at verdensarvaspektet ved Bryggen er for usynlig i dag. I arbeidet med å fremme UNESCOs målsetninger for verdensarvarbeidet, er kanskje den største svakheten misforholdet mellom Bryggens plass som kanskje den aller mest kjente delen av den norske verdensarven, og hvordan dette formidles når man møter Bryggen.

Vi mener derfor at hensynet til *synliggjøring* skal vektlegges, både i betydningen at publikum møter dette tilbudet der de i dag ferdes, og videre at det kommer et dedikert bygg til å fremme nettopp verdensarvtanken. Museene (spesielt Bryggens Museum) har fasiliteter som auditorium og plass til å håndtere større grupper; dette reduserer arealbehovet i et dedikert bygg, slik at hensynet til sentral plassering i et område som fanger opp dagens bevegelsesmønster hos bergensere og turister, kan prioriteres.

Det må imidlertid finnes rom og infrastruktur i et bygg til å dekke behov som resepsjonsareal og ikke minst toaletter, i tillegg til nødvendige kvadratmetre for å huse den felles verdensarvutstillingen. Det vil også være en stor fordel at bygget kan romme et flerbruksrom, som både kan gi studiefasiliteter for gjester, og være en fysisk manifestasjon av den fagligheten som verdensarven representerer – et håndbibliotek, møteplass for ulike råd og arbeidsgrupper etc.

4.2.2 Lokalisering og aktørenes behov

De viktigste elementene som vedrører lokalisering fra museenes og Stiftelsen Bryggens side, er hensynet til å begrense konsekvensene i form av slitasje på bygningsmiljøet av en stadig økende turisme i høysesongen, samtidig som lokalbefolkningens tilgang og eierskap til verdensarven økes. Videre understrekes behovet for å finne gode løsninger for balansen mellom et større spekter av tilbud, og ønsket om en kvalitetssikring av den faglige standarden på formidling av verdensarven.

Behovet for å styre bevegelsesmønstrene og for å avlaste bygningsmiljøet for en del av turismen, tilsier at man unngår å plassere senterfunksjonen inne i bygningsmiljøet. Kombinert med å øke synligheten, tilsier dette en plassering mot Vågen av et dedikert senterbygg.

Konsekvensen for behovet for et større spekter av tilbud og kvalitetssikring, er vanskeligere å identifisere. Det framstår likevel som et tydelig ønske at man tenker et dedikert bygg som et slags nøytalt nav; en "hub" – der publikum kan få tilgang til både gratis og betalte tilbud fra både museene og Stiftelsen Bryggen, men også andre tilbydere, kommersielle og ikke-kommersielle. Dersom tilbudene omfatter aktiviteter i bygningsmiljøet, mener vi at det er grunnlag for å kreve en autorisasjon av tilbudet, og at en del av overskuddet skal tilfalle videre forvaltning og formidling av verdensarven. En plassering i tilknytning til Bryggen framfor inne i bygningsmiljøet, vil gjerne også gjøre det mer attraktivt å tilby formidling i aksene fra Bryggen mot Vågsbunnen og Bergenhus, framfor en konsentrering av all formidling i selve bygningsmiljøet.

4.2.3 Lokalisering og føringer fra forvaltningen

Det er som tidligere beskrevet over, en felles føring fra alle nivå av forvaltningen at et verdensarvsenter i størst mulig grad bygger på eksisterende fagmiljøer og infrastruktur. Videre er det overordnet føring fra både UNESCO og KLD at formidlingen av verdensarven ikke må skape effekter som kan forringe de framstående universelle verdiene.

Vi legger derfor til grunn at det vil være en styrke å finne løsninger som kombinerer et dedikert bygg med eksisterende formidlingstiltak. Tilsvarende vil vi søke løsninger som kan bidra til å samordne og gjøre lettere tilgjengelig den samlede kompetansen knyttet til Bryggen via ulike institusjoner, mer enn å se for seg at denne kompetansen fysisk skal samles i én lokasjon.

Vi vil videre anbefale den løsningen som best setter oss i stand til å regulere publikumstrykket på bygningsmassen, og som gjør det mulig å hente kommersielle gevinster fra gode tilbud mot tilreisende turister for å styrke arbeidet mot lokalbefolkningen, spesielt i lavsesongen for turismen.

4.2.4 Lokalisering og andre interessenters behov

For å styrke næringsaktørene på Bryggen sin situasjon i en bærekraftig retning, er det viktig at senteret kan være med på å skape bedre ramme for helårsaktiviteter. En særskilt utfordring er å skape større aktivitet utenfor sesongen, og en satsing på tilbud rettet mot lokalbefolkningen vil også være med på å styrke næringsgrunnlaget. Et senter kan også bidra til en generell styrking av synligheten av næringsvirksomheten rettet mot publikum. Skal dette lykkes, bør verdensarvsenteret selv være synlig og lett tilgjengelig fra der hvor flest ferdes i dag.

Et verdensarvsenter kan gjøre det enklere for andre aktører å etablere nye opplevelsestilbud knyttet til verdensarven, både gjennom en autorisasjonsordning som vil fungere som et kvalitetsstempel, samt å synliggjøre tilbudene på en effektiv og rimelig måte for målgruppene. For å styrke samhandlingen mellom Turistinformasjonen i Mathallen og verdensarvsenteret, vil det også være en fordel med en visuell kontakt mellom tjenestene, og være lett å gjenkjenne som porten til verdensarven.

For best å tjene kompetansemiljøene bør senteret dimensjoneres også med hensyn til å fungere som et attraktivt sted for formidling av kunnskap om Bryggen, og for faglig samhandling mellom ulike kompetansemiljøer. Dette kan gjøres delvis med benytte eksisterende lokaliteter i museene og i bygningene i verdensarven, men også det dedikerte bygget bør ha rom for denne typen funksjoner.

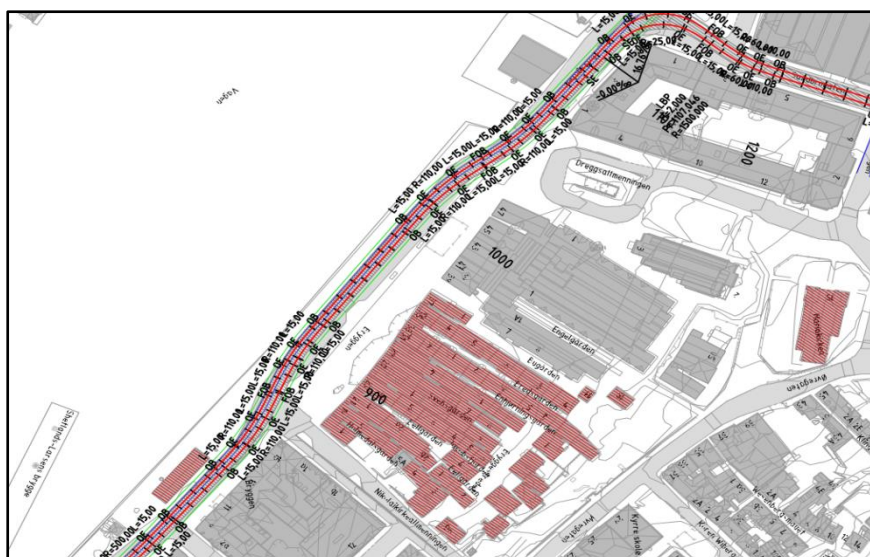
4.2.5 Arealbehov

Arealbehovet for verdensarvutstillingen er mellom 30 og 70 m², avhengig av hvilken versjon man velger. Resepsjon/butikk og toaletter/garderober anslås til å kreve mellom 100 og 200 m², og et flerbruksrom (møterom/kunnskapsrom/grupperom) vil kreve ca 30-40 m². Dersom daglig leder skal ha kontor i samme lokaler, og man videre tenker arbeidsplasser for pedagog, verdensarvkoordinator eller andre som tidvis kan ha sitt arbeidssted i verdensarvsenteret, så vil dette kreve ytterligere 20-50 m² inklusive fellesarealer. Alt i alt har vi satt ca 200 m² som en nedre grense for arealbehovet.

4.2.6 Lokalisering i forhold til planlagt bybanetrasé og sykkelvei

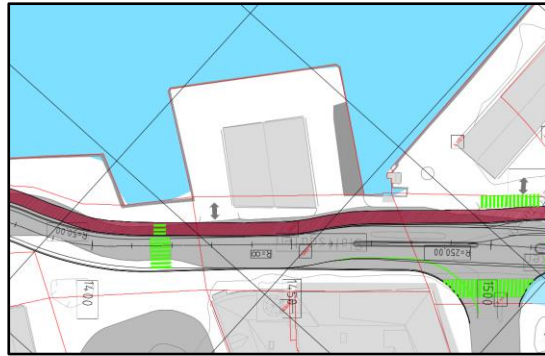
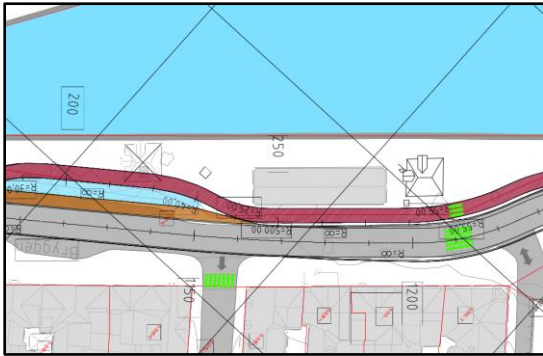
Bystyret i Bergen vedtok i april 2016 at bybanen nordover mot Åsane skal passere Bryggen, og innstille på traseen som er gjengitt til høyre.¹⁰

Dersom verdensarvsenteret legges i ett av skurene på



Bryggen, vil bybanen i begge tilfeller passere mellom senteret og verdensarvområdet. Det vurderes likevel ikke å gi føringer på lokaliseringen av verdensarvsenteret, med det vil avgrense hvilket uteområde som kan benyttes til formidling av verdensarven for å unngå uoppmerksomhet i trafikken, dog ikke i sterkere grad enn tilfellet er med dagens trafikk.

¹⁰ Illustrasjon hentet fra Bergensprogrammet (http://bergensprogrammet.no/wp-content/uploads/2013/02/06-F-Tegningshefte-febr-2013-Sentrum_Bane_C-tegninger_rev20131212.pdf hentet 31. oktober 2016)



Det prosjekteres også en ny sykkeltrasé gjennom sentrum, og Byrådet har sendt ut et forslag om trasévalg på høring.¹¹ Som det framgår av illustrasjonen over vil sykkelveien ta opp så godt som all plass mellom bybanetraseen og Skur 11, samtidig som vippebommen planlegges flyttet til nordsiden av skuret. Sykkeltraseen forbi Skur 8 er på samme vis planlagt mellom skurveveggen og bybanetraseen, og begrenser ytterligere muligheten av å benytte den Bryggen-vendte siden av skurene til utendørs informasjon. Forøvrig har heller ikke sykkeltraseen påvirket anbefalingene i denne utredningen.

4.2.7 Vurderte alternativer

Vi har valgt å vurdere tre alternativer opp mot hverandre for å komme fram til en anbefaling. De tre følger i hovedsak etter nærhet til verdensarven (se ovenfor), men er justert i forhold til vektleggingen av synlighet og mulighet for å kontrollere slitasjen på bygg og mengden turister inne i verdensarvområdet.

- Alternativ A: Et publikumssenter plassert inne i verdensarvområdet, enten i eksisterende bygg eller gjenreist bygg på branntomten i Holmedalsgården
- Alternativ B: Et publikumssenter plassert i ett av skurene, eller i et frontlokale på Bryggen (eller en kombinasjon av disse)
- Alternativ C: Et publikumssenter plassert i ytterkantene av aksene Vågsbunnen - Bergenhus, mange tenkbare eksisterende bygg

¹¹ Byrådssak 1238 /16 - Illustrasjoner hentet fra tegningshefte.

4.2.8 Samlet vurdering av alternative lokaliseringer

I tabellen under synliggjøres vår vurdering av de ulike alternativene. Det er flere av behovene som her er trukket fram som ikke kan sies å være avhengig av lokalisering, disse er alle markert med grønt. Behov som kun delvis (eller dårligere enn et alternativ) dekkes gjennom en gitt lokalisering, er markert med gult. Dersom en lokalisering anses for å ha en kritisk dårlig funksjon på et prioritert område, er dette markert med rødt.

	Alternativ A: Indre av verdensarv- området	Alternativ B: Nærområdet eller frontlokale på Bryggen	Alternativ C: Aksen Bergenhus/ Vågsbunnen
<i>Publikumsbehov</i>			
Grunnleggende informasjon om Bryggen og verdensarv i Norge			
Utdypende informasjon om Bryggen			
Aktivitetsbasert formidling			12
Synlighet og tilgjengelighet	13		14
Praktiske behov	15	16	
Studiemuligheter			
Universell utforming	17		
<i>Aktørenes behov</i>	Alt. A - Verdensarv- området	Alt. B - Nærområdet	Alt. C - Aksen Bergenhus/ Vågsbunnen
Synliggjøring av tilbud			
Begrensning av trykket og slitasjen på verdensarvbygningene	18		
Økt kvalitet og mangfold i formidlingen av	19		

¹² Mye av denne formidlingen vil foregå i bygningsmiljøet, og en fjernere plassering vil redusere samspillet med informasjon og annen formidling i verdensarvsenteret.

¹³ Synligheten er vurdert i forhold til hvor turister og lokalbefolkningen i dag ferdes, og et senter inne i bygningsmassen vil ha mindre synlighet enn de øvrige alternativer.

¹⁴ Jo lenger unna et senter er fra selve verdensarven, jo lavere tilgjengelighet, derfor anses også alternativ C for dårligere enn alternativ B.

¹⁵ Begrensning i mulig areal trekker ned.

¹⁶ Begrensning i mulig areal trekker ned.

¹⁷ Dersom tilkomst til senteret vil være inne i bygningsmiljøet, vil det være vanskeligere å gi en fullgod universell utforming.

¹⁸ Dersom publikum må inn i selve bygningsmassen for å oppsøke verdensarvsenteret, vil lokaliseringen bidra til en forsterke en allerede vanskelig situasjon i sommermånedene.

Bryggen			
Samspill med formidlingstiltak i de eksisterende institusjonene			20
Samling av kunnskap og tilgang til den samlede kompetansen rundt Bryggen			
Avklaring av ansvar og oppgaver knyttet til formidlingen av verdensarven og driften av senteret			
<i>Forvaltningens behov (samlet vurdering)</i>	Alt. A - Verdensarv-området	Alt. B - Nærområdet	Alt. C - Aksen Bergenhus/Vågsbunnen
Miljødepartementet	21		
Hordaland fylkeskommune	22		
Bergen kommune	23		
<i>Andre interessenters behov</i>	Alt. A - Verdensarv-området	Alt. B - Nærområdet	Alt. C - Aksen Bergenhus/Vågsbunnen
Næringsaktører	24		25
Reiselivsnæringen	26		27
Kunnskapssektoren		28	29

¹⁹ Vurderes lavere enn andre alternativer som følge av kombinasjonen av mindre synlighet og større begrensinger på bygg og uteområde til senteret.

²⁰ Vurderes lavere som følge av avstanden til de eksisterende tilbudene i museene og hos Stiftelsen Bryggen.

²¹ Hensynet til trussel mot OUV trekker ned.

²² Hensynet til trussel mot OUV trekker ned.

²³ Hensynet til trussel mot OUV trekker ned.

²⁴ Vurderes lavere på grunn av mindre synlighet, og at et verdensarvsenter vil plassmessig fortrenge annen virksomhet.

²⁵ Et verdensarvsenter som ikke fysisk er plassert i umiddelbar nærhet, vil i mindre grad trekke nye kunder til området.

²⁶ Vurderes lavere på grunn av mindre synlighet og større avstand mellom Turistinformasjonen og verdensarvsenteret.

²⁷ Vurderes lavere på grunn av mindre synlighet.

²⁸ Vurderes lavere på grunn av begrensning i areal.

²⁹ Jo lenger unna selve verdensarven senteret lokaliseres, jo mindre attraktivt blir senteret som alternativ arena for UiB eller HiB.

4.3 Konklusjon

I en samlet vurdering mener vi derfor at det beste alternativet er at verdensarvsenteret plasseres i ett av de eksisterende skurene på Bryggen eller i et frontlokale på verdensarvområdet, samtidig som senterfunksjonen også omfatter tilbud som gis i regi av museene eller Stiftelsen Bryggen. En slik lokalisering vil skape grunnlag for en effektiv synliggjøring av UNESCO og verdensarven, og være egnet til å fremme en bærekraftig publikumsbruk på Bryggen. Den største ulempen – spesielt for Skur 11 og de gamle lokalene til fiskebutikken i Holmedalsgården – er de arealmessige begrensningen. En videre spesifisering av plasseringen bør komme som følge av mulighetsstudier på bakgrunn av en arealplan som bygger på denne utredningens konklusjoner og analyser.

En plassering som medfører at publikum må gjennom bryggegangene for å oppsøke senteret, frarådes. Med en forventet vekst og en slitasje i høysesong som allerede vurderes som truende for verdiene, vil en slik plassering kunne bidra til å true de universelle verdiene.

Det kan også være en god løsning med et verdensarvsenter plassert i et nybygg på branntomtene i Holmedalsgården, eller i et påbygg til Bryggens Museum. Begge disse alternativene vil være en løsning som i mindre grad enn skurene og frontlokaler, vil være synlige fra hvor publikum i dag beveger seg. Dette vil kunne bli oppveid av større bruksareal og muligheten til å utforme gode arkitektoniske løsninger. Det vil imidlertid hefte større usikkerhet rundt planlegging og bygging av begge disse alternativene, og uansett kreve en langt lengre prosjekterings- og byggetid.

Det anbefales derfor at et verdensarvsenter lokaliseres i ett av skurene på Bryggen, eventuelt i frontlokaler på Bryggen. På lengre sikt, og med erfaringer hentet fra noen års drift med den anbefalte lokaliseringen, kan det være aktuelt å se på alternativene med nybygg på branntomtene eller i tilknytning til Bryggens Museum dersom de arealmessige begrensningene skulle vise seg å bli for store.

5 Økonomi

5.1 Investeringer

Investeringsbehovet vil avhenge av endelig plassering av senteret. Skur 8 vil representere en større bygningsmasse enn både Skur 11 og f.eks. frontlokaler på Bryggen, og følgelig kreve en større investering. Samtidig er både Skur 11 og bryggegårdene fredet, og kan komme til å kreve dyrere løsninger for å ivareta behovene i et senter.

Bruker vi helt generelle anslag på byggkostnad, vil et senter med ca 200 m² bruksareal anslagsvis koste 7 millioner kroner med en byggkost på 35 000 kroner pr m². Videre vil det komme en kostnad til utstillingene, som først og fremst vil være bestemt av hvilken modell som det legges opp til for å dekke kostnadene ved den felles utstillingen som et senter skal huse.

Når det gjelder tilskudd til investeringer, er det vanskeligere å finne noen klare føringer. Det har tidligere vært bevilget også investeringstilskudd til verdensarvsentre, men det er vanskelig å se hva som i noen tilfeller (som verdensarvsenteret på Vega) har utløst investeringsmidler, mens det ikke ser ut til å være aktuelt i andre etableringer (som Rjukan/Notodden).

5.2 Drift

Driftsøkonomien vil avhenge av dimensjoneringen av verdensarvsenteret, og av hvilket kvalitetsnivå på formidlingen som legges til grunn. Vi har satt opp to ulike scenarier for å synliggjøre driftsøkonomien. Et større senter vil kunne få en større attraktivitet og være dimensjonert for et større antall besøkende, med tilhørende økte utgifter for bemanning og drift. Vi har i disse modellene lagt erfaringstall fra museumsdrift til grunn. På inntektsiden tar vi utgangspunkt i et driftstilskudd fra KLD på 1.8 millioner (som er maksimumsgrensen). Videre tas det høyde for at mange vil velge å nøye seg med den delen av senteret som forutsettes å være gratis adgang til, slik at vi samlet sett har en andel på 20 % som løser billett.

Det er forutsatt i KLDs retningslinjer at det skal være en daglig leder eller en funksjon tilsvarende dette, for verdensarvsenteret. Det er i våre beregninger lagt til grunn et budsjettall tilsvarende en full stilling som daglig leder. Videre vil det være et administrativt behov, som vil være avhengig av dimensjonering av senteret. Budsjettet for timelønn er en funksjon av åpningstidene og vurderinger på hvor mange som må være tilstede i høy- og lavsesong. I våre budsjetter har vi lagt til grunn en overhead på 20 %.

I begge scenariene har vi holdt kostnader og inntekter fra en autorisasjonsordning av formidlingstilbud utenfor, da denne forutsettes å driftes uten fortjeneste. Inntekter fra salg er beregnet ut fra at hver publikummer i snitt legges igjen fem kroner i salgsvare.

For å gi anslag for andre driftskostnader, har vi tatt utgangspunkt i en husleie på bygget på 2500 kroner pr kvadratmeter årlig. Byggdrift som renhold, energi, forbruksmateriell etc. har vi benyttet en kvadratmeterpris på 500 kroner årlig.

5.2.1 Tilskudd

Budsjettene tar som nevnt over utgangspunkt i et tilskudd fra staten ved KLD på 1,8 millioner kroner. I tillegg betinger begge budsjettene at også det kommer regionalt tilskudd fra hhv. Hordaland fylkeskommune og Bergen kommune. Disse tilskuddene beregnes som differansen på utgifter og summen av øvrige inntekter, og med like stor andel på fylkeskommune som kommune.

5.2.2 Billettering

Det framgår av kravene til verdensarvsenteret at den grunnleggende informasjonen skal tilbys gratis, men det åpnes opp for å ta inngangspenger for å gi tilgang til den felles utstillingen. Vi har vært fokusert på at den nye senteret skal fungere i samspill med eksisterende formidlingstilbud, og mener derfor at senteret helst bør tilbys som en første gratis smakebit på opplevelsene for lettere å ledes til å bruke penger på eksisterende eller kommende formidlingstilbud i regi av museene, Stiftelsen Bryggen eller kommersielle aktører. En billettering vil dessuten kreve en større bemanning for å unngå lange køer i høysesongen. En endelig vurdering av dette, må også ta hensyn til eventuelle konsekvenser for MVA-refusjon dersom det ikke kreves inngangsbilletter.

5.2.3 Minimumsmodell

I denne modellen legges det opp til en åpningstid som er nær minimumskravet til KLD på 1000 åpningstimer. Vi tar utgangspunkt i daglig 5 timer åpningstid i høysesong, og daglig 2 timer i lavsesong - tilsammen 1080 timer. Besøksantallet er i dette scenariet estimert til 50 000 besøkende.

For å betjene publikum er det to verter på jobb i lavsesong, og tre i høysesong. Det ligger også en 20% administrativ stilling i budsjettet.

Byggkostnaden er her beregnet ut fra en senter med 200m² bruksareal.

Det vil med forutsetningene ovenfor gi et budsjett på ca tre millioner kroner, som er den øvre grensen for beregningen av statstilskudd på 60 %.

Av mange grunner er dette et uønsket scenario - se drøftingen nedenfor.

Lønnsbudsjett	
Daglig leder	780 000
Adm.stilling	130 000
Pedagog	0
Timeslønn	540 000
Sosiale kostnader	520 000
Sum lønnskostnad	1 970 000

Andre driftskostnader	
Husleie	500 000
Andre huskostnader	100 000
Infomateriell	100 000
Utstillinger/pedagogiske tiltak	100 000
Overhead	290 000
Sum andre driftskostnader	1 090 000

Sum kostnader 3 060 000

Inntekter	
Tilskudd KLD	1 800 000
Prosjekttilskudd KLD	100 000
Salgsinntekter	250 000
Regionalt tilskudd - HFK	455 000
Regionalt tilskudd - Bergen kommune	455 000
Sum inntekter	3 060 000

5.2.4 Ønsket driftsmodell

I denne modellen legger vi til grunn romslige åpningstider i sesongen (12 timer daglig) og noe utvidet i lavsesong (6 timer daglig), tilsammen 2880 timer, og øker besøksanslaget til 100 000 besøkende. Det krever en større bemanning i høysesongen, og den administrative stillingen er økt til 50 %. Vi tar da utgangspunkt i et senter med 400m² i bruksareal.

I tillegg har vi denne modellen også lagt inn et halvt årsverk med pedagogstilling, som vil være en essensiell kompetanse for å nå ambisjonen om et godt tilbud mot lokalbefolkningen. Det er også lagt inn et større budsjett for utvikling av utstillinger og pedagogiske tiltak. Dette vil også øke muligheten til å nå fram med prosjektsøknader mot de øremerkede prosjektmidlene for formidlingsprosjekter knyttet til verdensarven.

Forøvrig er de samme forutsetningene som over lagt til grunn i dette budsjettet.

Lønnsbudsjett	
Daglig leder	780 000
Adm.stilling	220 000
Pedagog	260 000
Timeslønn	1 700 000
Sosiale kostnader	1 060 000
Sum lønnskostnad	4 020 000
Andre driftskostnader	
Husleie	1 000 000
Andre huskostnader	200 000
Infomateriell	200 000
Utstillinger/pedagogiske tiltak	400 000
Overhead	890 000
Sum andre driftskostnader	2 690 000
Sum kostnader	6 710 000
Inntekter	
Tilskudd KLD	1 800 000
Prosjekttilskudd KLD	300 000
Salgsinntekter	1 000 000
Regionalt tilskudd - HFK	1 805 000
Regionalt tilskudd - Bergen kommune	1 805 000
Sum inntekter	6 710 000

5.3 Konklusjon

Neste fase i dette arbeidet bør være et byggprosjekt som kan gi kvalitetssikrede kalkyler for istandsetting/ombygging av de aktuelle lokalene. Det vil gi et bedre bilde på investeringsbehovet, og være et viktig steg mot realiseringen av et senter knyttet til Bryggen.

Samtidig må det avklares politisk om det er vilje til å etablere senteret som en sterkere organisasjon enn det som minimumskravene i KLDs retningslinjer. Det er tenkbart å etablere et senter som driftes med kun 1000 åpningstimer, men dersom driftsbudsjettet skal ta høyde for en husleie eller avskrivningskostnad, er det kun økonomi til å drifte dette på en minimumsnivå.

Det vil neppe vesentlig heller styrke inntrykket av Bergen som en verdensarvby, dersom det som turistene og lokalbefolkningen vanligvis møter, er en stengt dør - og det vil være konsekvensen av en svært begrenset åpningstid. En lengre åpningstid gjør det mulig å betjene et langt større antall av både turister og bergensere på årsbasis. Skal man imidlertid ha håp om å nå fram også til

skoleverket, til barnefamilier, til næringslivet osv., vil vi også være avhengig at å knytte pedagogisk kompetanse til senteret. En stab bestående av en daglig leder, en pedagog og museumsverter, samtidig som også verdensarvkoordinatoren blir en aktiv medspiller, vil vi få fram grunnlaget for et vitalt miljø knyttet til formidling og forankring av verdensarven i årene som kommer. Dette er også bakgrunnen for at vi sterkt anbefaler et høyere ambisjonsnivå enn minimumskravet fra KLD, og håper at vi har med oss våre framsynte politikere i dette.

6 Driftsmodeller

Det må utarbeides en driftsmodell for verdensarvsenteret som ivaretar både hensyn til de ulike partenes interesser og engasjement i driften, samt hensyn til effektiv drift og mulige stordriftsfordeler. Både Bymuseet og Museum Vest er i organisasjoner som i dag utfører oppgaver som ligger tett opp mot driften av senteret. Det må avklares evt. føringer fra KLD eller andre tilskuddsparter før endelig beslutning om driftsmodell. Så langt har KLD åpnet for flere modeller, nærliggende er å se til driften av verdensarvsenteret i Alta som i dag er gjort som en del av museumsdriften med aksept fra KLD.

Vi har sett på tre ulike modeller for drift av et verdensarvsenter for Bryggen, som alle kan ivareta hensynet til medvirkning og innflytelse fra de tre aktørene, med hver sine fordeler og ulemper:

- Etablering av en egen organisasjon for driften
- Delegasjon av driften til én etablert organisasjon
- Delegasjon av driften til alle tre aktørene gjennom arbeidsdeling

6.1 Aktuelle måter for å organisere driften

6.1.1 Egen organisasjon

Det kan være en løsning å etablere en ny organisasjon, f.eks. organisert som en stiftelse eller aksjeselskap, som står ansvarlig for driften av verdensarvsenteret. Gjennom styreoppnevning eller som medlem i representantskapet vil de tre aktørene kunne ivareta innflytelsen over utviklingen av senteret, og det økonomiske engasjementet vil være ivaretatt og regulert av stiftelsesdokument eller aksjonæravtale.

Fordelene med denne modellen er flere:

- En transparent form for samarbeid
- Tydelig ansvarsforhold og mulighet til å trekke inn kompetanse og politiske representanter gjennom et eget styre
- Enkle tilskudds- og rapporteringslinjer, én formell part på driftssiden
- Nøytralitet mellom de tre organisasjonene
- Mulighet for å begrense aktivitetene i selskapet gjennom kjøp av tjenester fra aktørene - f.eks. bemanning i sesongen, økonomiske tjenester etc.

Ulempene finner vi bl.a. i:

- Økte administrative kostnader gjennom etablering og drift av ny organisasjon - mindre utnyttelse av stordriftsfordeler
- Større sårbarhet i en liten organisasjon

6.1.2 Delegert drift til én organisasjon

Gjennom forpliktende avtaler mellom partene, kan det også være en løsning å overlate driften av senteret til én etablert organisasjon som allerede har en virksomhet som ligger nære driften av senteret - mest nærliggende ett av museene. En slik avtale må i så fall regulere det faglige og

økonomiske ansvaret, og også dekke videreutvikling/endring i senterets drift - eventuelt gjennom et eget definert forum for styring av samarbeidet.

Fordeler ved en slik modell:

- Marginalt byråkrati gjennom å benytte eksisterende organisasjon med tilhørende infrastruktur
- Mindre sårbarhet i en større organisasjon
- Mer etablert kompetanse som kan trekkes inn i drift/videreutvikling
- En utprøvd modell for KLD, og fra dagens drift av Bryggen Guiding

Ulemper:

- Redusert eierskap til driften fra de øvrige aktørene
- Mindre transparens som del av en større drift
- Mulig komplisert avtaleverk for å sikre både den delegerte partens økonomi, og interessene til de øvrige

6.1.3 Arbeidsdeling og delegasjon

Man kan også se for seg en modell der hver av partene får ansvar for ulike deler av driften, og at tilskudd til driften fordeles mellom partene etter egen avtale. På samme vis som ved delegasjon til én part, må det finnes et avtaleverk og et forum som regulerer samarbeidet.

Fordeler:

- Enklere å inkorporere i partenes eksisterende drift
- God utnyttelse av eksisterende kompetanse

Ulemper:

- Fragmentert drift
- Uprøvd modell ifht. tilskudd fra KLD
- Byråkratisering i planlegging og rapportering

6.2 Drøfting av alternativene

I diskusjoner mellom Museum Vest, Bymuseet i Bergen og Stiftelsen Bryggen har man kommet fram til at alternativet med arbeidsdeling ikke anses for å være realistisk. Det vil være komplekst å finne en fungerende arbeidsdeling, og det er ikke tro på at dette hverken vil være en effektiv drift eller vil fremme samarbeidstanken.

Begge museene og Stiftelsen Bryggen er villige til å ta på seg en delegert drift. Diskusjonen om hvilken part som i så fall er best egnet til å inkorporere driften av et senter innenfor eksisterende drift, vil være betinget av faktorer som f.eks. hvorvidt bygningsdrift vil senterets eller en ekstern huseiers ansvar. Denne diskusjonen er partene forberedt på å ta når rammene for driften er avklart. Det er uansett et premiss for alle partene at driften er fullfinansiert, slik at driften av et verdensarvsenter vil samlet sett styrke formidlingen av Bryggen, og ikke utarme begrensede ressurser ved å inkorporere underfinansierte oppgaver.

Det er også en felles holdning at dersom et nytt selskap skal opprettes, så skal driften likevel gjennomføres av en eller flere av aktørene gjennom tjenestevalg. Et nytt felles selskap skal opprettes med en hensiktsmessig organisering som ivaretar de tre aktørenes interesse og styringsmulighet, samtidig som det ikke bygges opp en ny administrasjon.

Begge museene har erfaringer fra å drifte museumsanlegg etter avtale med eksterne eiere. Disse erfaringene peker i stor grad på problemene med en slik modell, med byråkratisering og lite hensiktsmessige styringsforhold som de viktigste innvendingene. Det er likevel tro på at dersom man kan planlegge struktur, vedtekter og avtaler fra grunnen av med henblikk på en effektiv ressursbruk, så kan dette fungere godt. Det må i så fall gjøres en kompetent utredning av de juridiske og økonomiske sidene av dette.

Det er også mulig å løse driften i en startfase gjennom en prosjektorganisasjon, med tanke på å hente driftserfaringer og skape rom for en grundigere planlegging av driftsmodellen på sikt. Dette vil i så fall være en løsning som ligger nærmest den delegerte driften, men der det også er mulig å trekke inn kompetanse og personalressurser fra de øvrige partene.

6.3 Forholdet til forvaltningen

Museene og Stiftelsen Bryggen er opptatt av å ha en effektiv og forutsigbar ramme rundt driften av et verdensarvsenter. Museene er gjennom tilskuddsmodellen allerede underlagt ulike føringer fra hhv. staten, fylket og kommunen, og har gjerne relasjoner både til flere ulike departement, og flere ulike kommuner. Driften av et verdensarvsenter vil også være underlagt føringer fra staten gjennom KLD, og en finansiering av driften forutsetter også tilskudd fra fylke og kommune.

På bakgrunn av dette er det viktig at det ikke skapes nye skranker for en effektiv og fleksibel drift av et nytt senter gjennom andre styringssystem, som f.eks. et kommende verdensarvråd. Museene og Stiftelsen Bryggen er forpliktet og positivt innstilt til et tett samarbeid med alle som jobber for et bærekraftig vern av verdensarven, og tror at dette vil skje best gjennom en tydelig og ansvarlig ledelse av et verdensarvsenter.

Verdensarvkoordinatoren er i en særskilt posisjon i samarbeidet rundt forskning, forvaltning og formidling knyttet til verdensarven. Museene og Stiftelsen Bryggens stiller seg positiv til at koordinatoren knyttes tett til driften av senteret, men at man styrer klar av en situasjon der en koordinator tilsatt i forvaltningen, får en styringsrolle i driften av senteret.

6.4 Konklusjon

Museene og Stiftelsen Bryggen mener at sine respektive organisasjoner vil være godt egnet til å ta på seg driften av et verdensarvsenter, hver for seg eller i et samarbeid. Organiseringen av driften skal legge til rette for en effektiv styring og unngå byråkratisering. Dette kan løses enten gjennom at én organisasjon etter avtale blir delegert driften av senteret, eller gjennom at det opprettes et selskap som kjøper driftstjenester fra en eller flere av partene.

Videre forutsetter partene at det foreligger en avklart driftsøkonomi, som ikke vil utarme dagens drift av respektive institusjoner. Det må også være en tydelig styringsmodell mellom forvaltningsnivåene og senteret som knytter seg direkte til tilskuddene. Rollene til verdensarvrådet

og verdensarvkoordinator i forhold til driften av senteret, skal være i form av samarbeid og tilrettelegging, men skal ikke inngå som del av styringen av senteret.